



VIII CONGRESO

Internacional de Ordenación del Territorio

VIII CONGRESO

de Derecho Urbanístico

“Nuevos tiempos, nuevos objetivos”

Relatoría, Ponencias
y Comunicaciones

Fuerteventura

25, 26 y 27 de mayo de 2016



VIII CONGRESO
Internacional de Ordenación del Territorio

VIII CONGRESO
de Derecho Urbanístico

“Nuevos tiempos, nuevos objetivos”

VIII CIOT-DU

Nota del editor:

Las ponencias y/o comunicaciones recogidas en esta obra reflejan fielmente el contenido de los trabajos enviados por sus autores. Esta fidelidad se refiere tanto al desarrollo de los trabajos como a sus elementos complementarios.

Los autores son los únicos responsables de los contenidos de las ponencias y/o comunicaciones.

Edita:

Asociación Interprofesional de Ordenación del Territorio FUNDICOT

Diseño de la edición: **Raoul Servert**

Maquetación de los documentos: **Sara Jacinto Rodríguez**

I.S.S.N.: 2386-6993

Depósito legal: M-13750-2016

Madrid 2016



B. EL PATRIMONIO TERRITORIAL (NATURAL, CULTURAL Y PAISAJÍSTICO) COMO BASE PARA CONSTRUIR PROYECTOS DE DESARROLLO SOSTENIBLE.

Patrones de la ocupación informal del territorio periurbano de la Huerta de Murcia, 1929-2015

*Fernando M. García Martín**

*Marcos Ros Sempere***

** Arquitecto, Profesor Ayudante, Universidad Politécnica de Cartagena*

***Doctor Arquitecto, Profesor Contratado Doctor, Universidad Politécnica de Cartagena.*

RESUMEN

El territorio periurbano agrícola de la Huerta de Murcia ha sufrido un proceso de ocupación de su tejido por edificaciones residenciales y otros usos de naturaleza urbana desde el primer cuarto del siglo XX y especialmente intenso en las últimas cuatro décadas. A pesar de la aparente espontaneidad y desorden de este proceso, en esta comunicación se muestra, mediante una metodología basada en el análisis de la serie de ortofotografías histórica y los datos catastrales, la existencia de patrones de ocupación que varían a lo largo de los distintos periodos. La clasificación de estos patrones permitirá afrontar la intervención y preservación del patrimonio territorial.

ABSTRACT

The periurban territory of 'Huerta de Murcia' has suffered a process of occupancy of its agricultural fabric by housing buildings and others urban uses since the first quarter of XXth Century, and especially intense in the last forty years. Despite the apparent spontaneity and disorder, this paper shows through a methodology based on orthophotographies series and cadastral data, the existence of occupancy patterns, which vary over temporal stages. The classification of these patterns will help to face the intervention and preservation of this territorial heritage.

PALABRAS CLAVE

Periurbanización, rururbanización, territorios agrícolas.

KEYWORDS

Periurbanization, rururbanization, agricultural territories.

1. INTRODUCCIÓN

Los territorios agrícolas periurbanos se han visto alterados en las últimas décadas por un proceso de ocupación por edificaciones y otra serie de usos de naturaleza urbana. La intensidad y las características de esta transformación varían en los distintos territorios, pero casi siempre se distingue por un bajo control urbanístico, una alta espontaneidad y la falta de ordenación estructural. Estos rasgos se originan, en parte, en un inadecuado conocimiento de los procesos de ocupación, relativamente recientes, y de los elementos ordenadores de los tejidos agrícolas. La mejor comprensión de las transformaciones y del territorio en transformación posibilitará un mejor desarrollo preservando el patrimonio rural como activo.

El trabajo que se presenta es un estudio de la ocupación informal de viviendas y otras construcciones en la Huerta de Murcia, un fenómeno apreciable a simple vista especialmente desde los años 80 del siglo XX. Este fenómeno de la dispersión periurbana de la ciudad de Murcia, alcanza dimensiones y cifras, en la segunda década del s. XXI, altamente preocupantes dado que el antiguo tejido agrario se va convirtiendo en un tejido rururbanizado, con una tasa de ocupación residencial extremadamente alta, sin garantizarse las condiciones mínimas propias de los entornos urbanos y poniéndose en peligro la viabilidad de los usos agrícolas.

El trabajo se inicia con un análisis global de todo el territorio de la Huerta de Murcia, dividido en unidades homogéneas de paisaje, sobre el que se realiza un estudio combinando los datos que ofrecen las series ortofotográficas disponibles en el Sistema de Información Territorial de la Región de Murcia (www.sitmurcia.es), y los datos cartográficos catastrales. Partiendo de ambas fuentes, y por medio de operaciones en software SIG, se obtiene una imagen global de todas las construcciones en la huerta en los diferentes periodos históricos que arroja la serie ortofotográfica.

La metodología realizada en el estudio permite establecer conclusiones cualitativas y cuantitativas sobre el fenómeno analizado. El objetivo de la presente comunicación, es presentar los resultados del análisis cualitativo, es decir, alcanzar unas conclusiones sobre los condicionantes de dicho crecimiento disperso, y establecer los patrones gráficos, geográficos, urbanísticos y sociales que han marcado el fenómeno de ocupación de la Huerta en las diferentes etapas. Todo ello, sin obviar la presentación de los principales valores cuantitativos del proceso, que nos permitan establecer un marco global del fenómeno, por etapas y por áreas.

El objetivo final es llegar a proponer una serie de propuestas de intervención, con objeto de revertir o paralizar, al menos, el insostenible proceso de transformación hacia la ciudad difusa (Indovina, 2000).

2. CONTEXTO GEOGRÁFICO Y CULTURAL.

La Huerta de Murcia es una comarca natural situada en el entorno próximo de la ciudad de Murcia, en el Sureste de España. Se trataba inicialmente de un entorno agrario, surgido de la colonización musulmana a partir del 825, y la creación de un sistema de regadío en torno al Río Segura, que discurre por el valle donde se ubica desde entonces la ciudad de Murcia.

El complejo entramado de regadío, con más de mil años de antigüedad, llegó a conformar un paisaje agrario de gran valor estético, cultural y patrimonial frente a la adversidad climática caracterizada por la aridez y las lluvias torrenciales. Este entorno ha sido objeto de numerosos estudios en los últimos 40 años, desde los campos de la geografía (Calvo, Andrés, Serrano, Zapata, Sempere) y más recientemente desde el urbanismo (Cano, García, Ros, Roselló).

La dualidad de la comarca (urbano – rural) ha estado presente durante esos más de 1000 años, en un proceso continuo de transformación en el que, hasta bien entrada la mitad del siglo pasado, dominaba la componente rural y la actividad agrícola. A partir de los años 60 del siglo XX empiezan a producirse dos fenómenos importantes que rompen el statu quo inclinándolo hacia lo urbano.

Por una parte, el crecimiento sin precedentes, del suelo urbano planificado de la propia ciudad de Murcia y de los núcleos urbanos que se sitúan en el propio territorio de la huerta. Crecimientos, que en tan solo tres décadas, multiplican la superficie de suelo urbano continuo de una ciudad con más de mil años de antigüedad. Se trata de un fenómeno similar al sucedido en la práctica totalidad de las ciudades españolas de la época, debido a los movimientos migratorios campo-ciudad, así como al espectacular incremento de la demografía, ligada a la mejora de las condiciones económicas, políticas y sociales.

Por otra parte, empieza un proceso lento, invisible e inexorable, originado en el cambio de hábitos de vida de los ciudadanos. El urbanita busca salir de la ciudad, es capaz de adquirir un vehículo que le da libertad para vivir donde quiera y busca, en el área de la Huerta de Murcia, un lugar donde vivir, a pocos minutos de la ciudad, en contacto con la naturaleza y las costumbres rurales.

La Huerta de Murcia, a su vez, forma parte de un territorio continuo de regadíos asociados a los valles del Segura y del Guadalentín, que configuran una de las áreas de cultivo intensivo más extensas de todo el territorio español. Diferentes estructuras de regadío que se van sucediendo unas a otras, a lo largo de los valles, que se enlazan con la gran cantidad de núcleos urbanos poblados del arco mediterráneo (Lorca, Murcia, Orihuela, Elche, Alicante y otros), convirtiéndose en una de las áreas de periurbanización más importantes de todo el Mediterráneo.

Figura 1. Contexto periurbano del Sureste Español. Área de estudio “Huerta de Murcia”



Fuente: Elaboración propia a partir de imágenes SITMurcia (www.sitmurcia.es)

Pocos son los estudios, hasta la fecha, que han analizado este fenómeno en su globalidad, aunque algunos de ellos lo hacen en parte, y pueden ser comparados con estudios similares de otros ámbitos europeos (Calvo, 1972; Ferrario, 2009; Entrena, 2005).

3. MORFOLOGÍA AGRARIA Y UNIDADES DE PAISAJE.

La morfología agraria de la Huerta de Murcia es producto de un proceso centenario de transformación de las parcelas, desde sus inicios en el siglo IX. Los estudios geográficos (Calvo, 1972) suelen dividir la Huerta en tres áreas morfológicamente diferenciadas, debido a diferentes factores.

Por otra parte, la Estrategia del Paisaje de la Región de Murcia (2011), ha definido quince unidades homogéneas de paisaje, dentro del ámbito de paisaje denominado Huerta de Murcia, basadas en un estudio previo de Mata Olmo (2004). Para cada unidad se establecen los elementos constitutivos: geoformas, hidrografía, cubierta vegetal, usos del suelo, elementos de la estructura agraria, asentamientos, y red viaria. Además, se establecen unos indicadores de calidad, sobre los cuales se obtienen unos índices de calidad y fragilidad del paisaje.

El presente estudio, utiliza estas unidades de paisaje por su relación con la morfología tradicional de la huerta, determinada fundamentalmente por las características de las parcelas agrícolas, condicionantes de la posibilidad de ocupación y cambio de uso así como de la normativa del planeamiento urbanístico.

Figura 2. Unidades de paisaje en la Huerta de Murcia



Fuente: Elaboración propia a partir de Atlas de Paisaje de la Región de Murcia

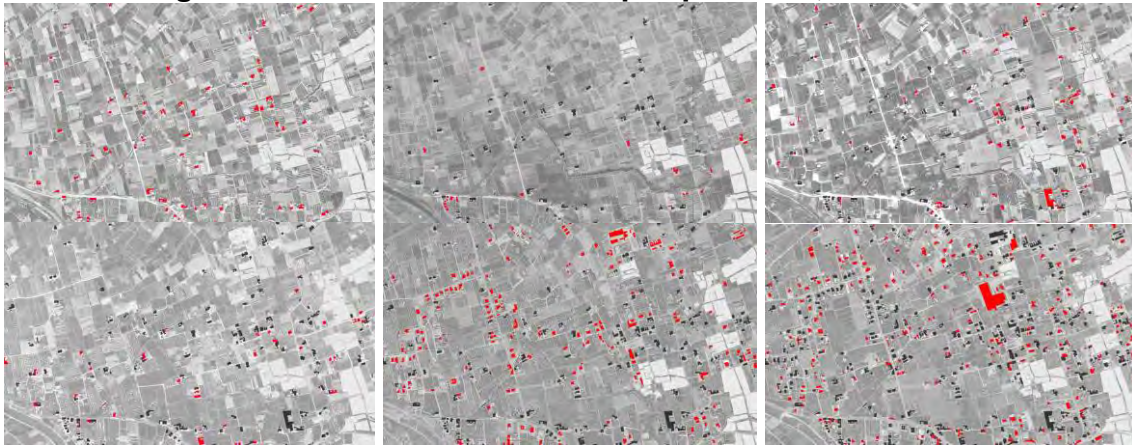
4. METODOLOGÍA

El trabajo tuvo un primer estudio piloto (Ros y García; 2012) en el que se analizó un fragmento de la Huerta Oeste. Este estudio se realizó como primera fase del proyecto, y sirvió de base para explorar las técnicas metodológicas para estudiar los patrones y causas que habían marcado la transformación de la Huerta de Murcia.

Dicho trabajo se realizó sobre las series ortofotográficas, y de manera manual, se realizó un seguimiento por fechas de las construcciones y parcelas asociadas a las mismas. Una vez extraídos todos los datos, se trabajaron numéricamente las superficies por periodos, así como los patrones gráficos y urbanísticos.

La segunda fase del proyecto, ha extendido el ámbito de estudio a toda la Huerta de Murcia, desde el inicio en la Contraparada hasta el límite, la Vereda Real, con la provincia de Alicante. Se ha analizado el proceso de transformación reciente de la Huerta de Murcia, para lo que se han considerado únicamente los suelos que conservan el tradicional parcelario agrícola, excluyéndose los suelos que conforman los núcleos urbanos (ciudad y pedanías) así como todos los suelos urbanizables contemplados en el Plan General que ya han sido clasificados como urbanos por la Dirección General del Catastro. Estos suelos urbanos se excluyen porque producen una “sustitución” completa del suelo de huerta por un nuevo suelo de vocación urbana. El estudio pretende solamente analizar la “transformación”, y no la sustitución, de los usos en la huerta, que se conserva como tal.

Figura 3. Análisis de viviendas por periodos, Huerta Oeste



Fuente: Elaboración propia a partir de imágenes SITMurcia (www.sitmurcia.es), 1928-1946-1954-1981-2001-2015.

Una vez delimitada el área de estudio y las superficies globales, la metodología de trabajo ha sido la siguiente:

- Descarga de ortofotografías del área de estudio (portal Sitmurcia), de fechas 1928, 1946, 1956, 1981, 2002, 2015.
- Descarga de cartografía del Catastro, correspondientes al área de estudio, incluyendo como dato significativo la altura de las construcciones y obteniéndose mediante software SIG las superficies de parcela, de ocupación y construida.
- Integración de ambas cartografías, y asignación individualizada a cada construcción recogida en el Catastro (comprobado su fidelidad a la realidad) del periodo más antiguo en el que aparece dicha construcción en las ortofotografías.
- Extracción de cartografías por años equivalentes a las ortofotografías, de manera que se puedan analizar individualizadamente.
- Extracción de datos cuantitativos, creación de tablas de datos, y codificación de gráficos y tablas numéricas.

Un segundo proceso consiste en localizar, mediante análisis subjetivo de planos con las construcciones de los distintos periodos, patrones de crecimiento en las diferentes épocas y zonas de la huerta, con objeto de establecer unas hipótesis sistematizadas que nos ayuden a proponer vías de trabajo futuro.

5. DATOS OBTENIDOS

Se presentan a continuación los datos más relevantes extraídos del estudio global:

Tabla 1 – Datos numéricos de ocupación por periodos y acumulados

	1928	1946		1956		1981		2002		2015	
	SUP<28 (m2)	SUP (m2)	Inc.Anual en periodo (%)	SUP (m2)	Inc.Anual en periodo (%)	SUP (m2)	Inc.Anual en periodo (%)	SUP (m2)	Inc.Anual en periodo (%)	SUP (m2)	Inc.Anual en periodo (%)
El Raal y Santomera	36.498	30.697	4,67%	33.949	5,05%	108.166	4,28%	249.498	5,68%	237.801	3,99%
Alquerías	5.977	15.177	14,11%	22.813	10,78%	50.747	4,62%	88.487	4,45%	114.645	4,81%
Rincones Orientales	11.692	6.978	3,32%	12.132	6,50%	30.983	4,02%	22.343	1,72%	36.837	3,37%
Este de Murcia	19.888	5.931	1,66%	21.623	8,38%	43.770	3,69%	98.631	5,15%	104.583	4,24%
Entre Reguerón y Costera Sur	24.383	137	0,03%	10.545	-	43.730	4,99%	56.236	3,40%	76.899	4,38%
Occidental (Sur)	72.392	9.884	0,76%	52.666	6,40%	91.733	2,72%	119.325	2,51%	228.460	5,08%
Rincones Occidentales	18.988	22.502	6,58%	16.387	3,95%	47.082	3,25%	41.480	1,88%	81.992	4,31%
Occidental (Norte)	21.253	5.369	1,40%	28.382	10,66%	29.509	2,15%	61.168	3,45%	90.392	4,77%
Sur	40.854	2.802	0,38%	19.406	4,45%	38.124	2,42%	81.961	3,86%	119.232	5,01%
Total Huerta de Murcia	251.925	99.476	2,19%	217.903	6,20%	484.039	3,40%	819.129	3,70%	1.090.994	4,48%
Superficie acumulada:		351.401	2,19%	569.304	6,20%	1.053.344	3,40%	1.872.473	3,70%	2.963.467	4,48%

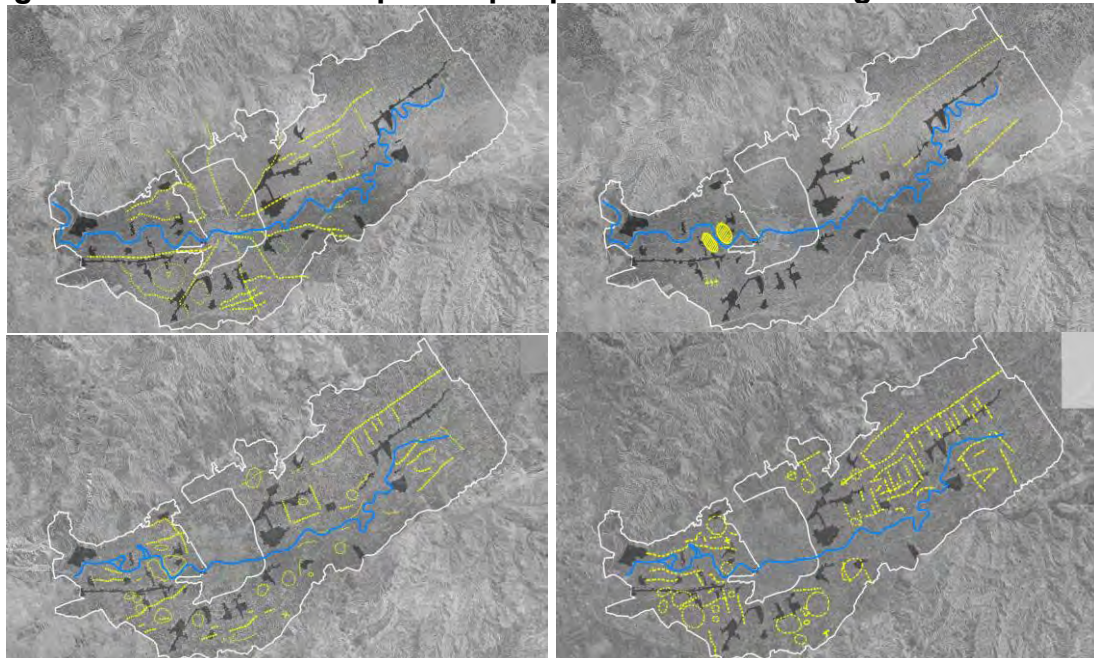
Fuente: Elaboración propia a partir de la metodología descrita.

- La superficie total ocupada por construcciones diseminadas en la Huerta de Murcia (excluyendo las áreas citadas anteriormente), ha pasado de 251.925 m² en 1928, hasta la cifra de 2.963.466 m² en 2015, lo cual supone multiplicar por casi once veces la ocupación de suelo existente en 1929.
- Realizando un análisis de la superficie ocupada (también la edificada) por periodos, y extrapolando un prorrateo anual, observamos que, superada la situación inicial de partida en la que apenas había superficie ocupada, a partir de 1956, se estabiliza un incremento anual de superficie ocupada, constante, en torno al 4% sobre el total ocupado del año anterior.
- Pese a ser estos porcentajes estables, al acumularse la construcción, las superficies netas de superficie edificada anual en cada periodo son cada vez mayores.
- Resulta llamativo que, pese a la aparente “saturación” de algunas zonas de huerta tradicional, en el periodo 2002-2015 el incremento sigue siendo levemente superior cada año respecto al anterior, apreciándose esta tendencia en todas las áreas, incluso las más saturadas.
- La relación entre superficies ocupadas y construidas, permanece constante en la práctica totalidad de todas las series analizadas. El valor de dicha relación (edificado m²t / ocupado m²s) se sitúa en torno a 1,26 – 1,28.

6. PATRONES DE OCUPACIÓN.

Una vez expuestos los principales datos numéricos, relacionamos a continuación los patrones de ocupación que hemos observado a lo largo de los diferentes periodos históricos. Éstos se obtienen a partir de las cartografías individualizadas en el momento que refleja cada ortofotografía mediante un análisis cualitativo de la ubicación de las viviendas nuevas en cada periodo (viviendas marcadas en rojo en la figura 3).

Figura 4. Patrones de ocupación por periodos en ámbito global de estudio.



Fuente: Elaboración propia. Patrones 1928, 1956, 1981, 2002

6.1. Patrones por zonas homogéneas de la Huerta de Murcia

A partir de dicha observación visual, y la confección de patrones, obtenemos los siguientes resultados:

-El momento de partida es el año 1928, momento en el que se detecta que las viviendas se localizaban a lo largo de dos elementos lineales diferenciados: los caminos o carreteras principales de la huerta, y las principales acequias o canales de riego.

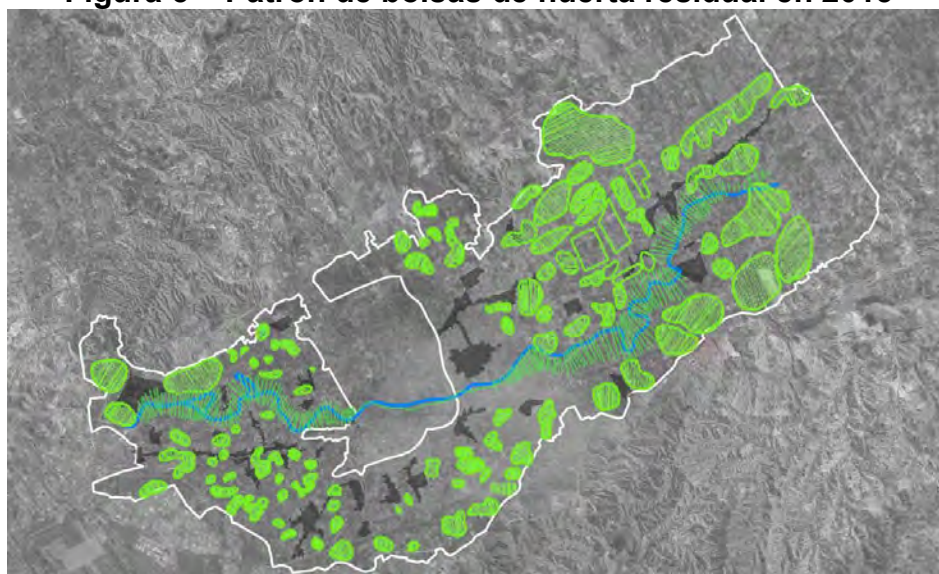
-En 1956 se aprecian crecimientos muy moderados que se localizan fundamentalmente a lo largo de los caminos principales, aunque en la huerta oeste empiezan a aparecer zonas de dispersión homogénea.

-En 1981 el aumento de viviendas ocupando la huerta es muy importante, y se localiza fundamentalmente en zonas de dispersión homogénea en la huerta Oeste y huerta Sur, así como en una red de caminos secundarios, perpendiculares a los principales, en la huerta Este.

-En 2002 nos encontramos con la mayor saturación de todas las etapas de crecimiento, apareciendo viviendas en segunda línea de caminos principales, en caminos secundarios e incluso en una tercera generación de caminos. También aparecen singularmente ocupados por dispersión homogénea amplias zonas de la huerta Sur, debido a la saturación de la huerta Oeste.

La generación de patrones de ocupación en la foto fija de la situación en 2015 es prácticamente imposible, debido a que se produce una combinación muy fuerte de todos los patrones descritos con anterioridad, en la práctica totalidad de los sectores de huerta analizados.

Figura 5 – Patrón de bolsas de huerta residual en 2015



Fuente: Elaboración propia.

Por lo tanto, el estudio finaliza en 2015 analizando las porciones de “huerta productiva” que razonablemente han pervivido hasta la actualidad, y sobre las cuales cabe pensar en la posibilidad de generar nuevo tejido agrario a futuro, una vez que se consiga poner freno, mediante normativa urbanística, o bien mediante inspección y disciplina, al actual proceso de ocupación dispersa de la Huerta de Murcia.

Se trata de una serie de áreas de huerta, inconexas entre sí, con menor superficie en huerta Oeste y Sur, y de mayor tamaño en huerta Este, que pueden servir de base a unas estrategias de proyecto urbano, ecológico, social y patrimonial para la Huerta de Murcia.

6.1. Patrones tipológicos individualizados

De la observación visual de las áreas localizadas, y las sucesivas etapas de conformación, también se extraen los siguientes patrones de comportamiento en cuanto a ocupación dispersa se refiere, que se repiten a lo largo y ancho del territorio analizado, aunque con algunas prevalencias por zonas.

Figura 6– Patrones individualizados de ocupación dispersa



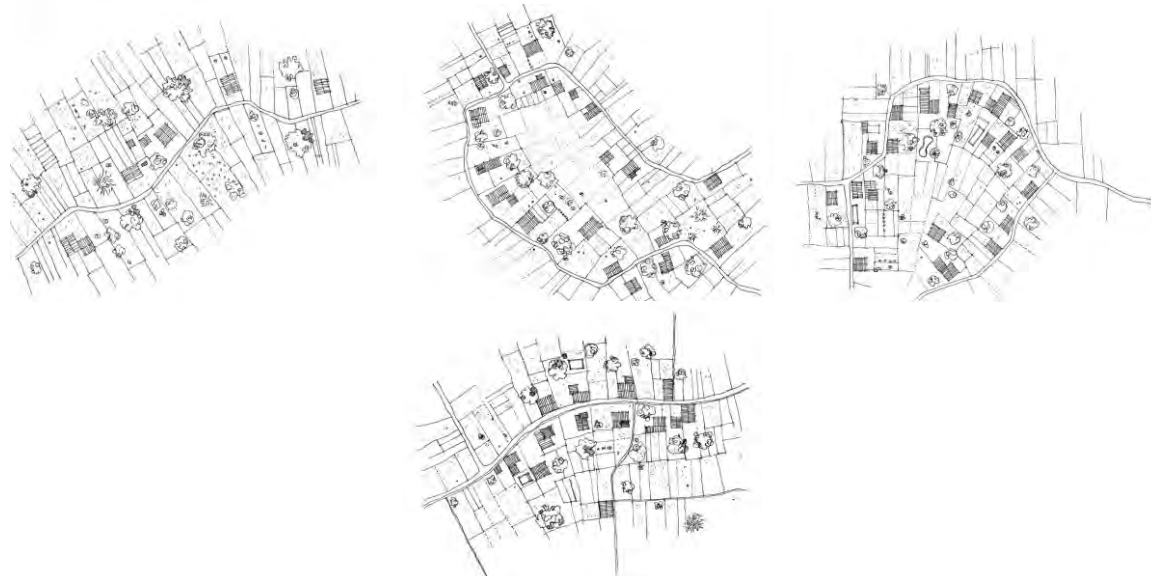
Fuente: Elaboración propia. (1.- Dispersión puntual en Huerta Este; 2.- Dispersión lineal en Huerta Oeste; 3.- Dispersión homogénea en Huerta Oeste; 4.- Agrupación puntual en cruce de caminos; 5.- Dispersión lineal en borde de camino cerrando bolsa de huerta)

Como se aprecia en la figura 6, se han identificado hasta 5 situaciones diferentes en cuanto a las posibles agrupaciones de vivienda que se producen a lo largo del tiempo:

1. Dispersión aleatoria y homogénea de viviendas en la Huerta Este, que al tener un trazado más geométrico y regular, presenta un patrón de dispersión aproximadamente alineado a dichos caminos paralelos y perpendiculares.
2. Dispersión lineal en Huerta Oeste.- conjuntos de viviendas que se acercan al borde de un camino principal, constituyendo una alineación continua de viviendas a ambos márgenes del camino.
3. Dispersión homogénea aleatoria en Huerta Oeste.- conjuntos de viviendas dispuestas aleatoriamente junto a caminos principales, secundarios, acequias y en otras situaciones, debido a la saturación por acumulación de periodos, en la Huerta Oeste.
4. Agrupación puntual en cruce de caminos.- se genera un conjunto de viviendas que finalmente constituye una elemental entidad de población rural, llegando a tener incluso actividad comercial propia y topónimo identificativo.

5. Dispersión lineal generando bolsas cerradas.- se producen bolsas de huerta no productiva, encerradas por la acción de las agrupaciones lineales descritas en el patrón 2.

Figura 7 – Esquematación de patrones de ocupación.



Fuente: Elaboración propia.

7. CONCLUSIONES

El análisis de los datos y de la información generada por el procesamiento de los mismos, tanto en el ámbito numérico cuantitativo, como en el ámbito gráfico morfológico, nos arroja las siguientes conclusiones:

1. La ocupación dispersa del territorio periurbano de la Huerta de Murcia, es un modelo de ocupación que se produce de forma espontánea, por la acción individual de los ciudadanos que establecen su nueva residencia (primera y segunda) en el ámbito estudiado, migrando desde los cascos urbanos más próximos (Murcia y pedanías).
2. Se trata de un modelo de ocupación sostenido en el tiempo y perpetuado ancestralmente, que tiene algunas épocas de mayor expansión, pero que desde 1928, no ha conocido ninguna época de recesión o ralentización, produciéndose, por término medio, un incremento de un 4% de la superficie ocupada respecto a la del año anterior en todo el periodo.
3. El fenómeno analizado, y la comparación con las diferentes regulaciones urbanísticas en el municipio de Murcia (Plan General de 1978 y PGMO de 2001), nos indica que el modelo de dispersión queda totalmente al margen de toda regulación, lo cual indica, sin lugar a dudas, el alto nivel de indisciplina urbanística y permisividad que acontece en torno al fenómeno descrito.

4. A pesar de ser un proceso espontáneo, se generan los patrones de ocupación mencionados que, si bien son estables en el tiempo, van sufriendo pequeñas evoluciones a lo largo de cada periodo, pasando por las fases de:

- a. ocupación al borde de caminos principales del tejido rural,
- b. ocupación al borde de caminos secundarios, acequias, y segunda línea de caminos principales,
- c. pequeñas agrupaciones puntuales, en el cruce de caminos ocupados,
- d. áreas de dispersión homogénea (huerta oeste fundamentalmente),
- e. generación de bolsas de huerta no ocupada, tras un continuo de ocupación dispersa.

5. La existencia actual de las citadas bolsas de huerta no ocupada, ofrece para el futuro las principales perspectivas de trabajo, orientadas a la estabilización del proceso, el mantenimiento de un entorno agrario, paisajístico y cultural centenario, y la coexistencia del nuevo espacio periurbano, con actividades productivas y de ocio ligadas a la agricultura. Entre ellas, cabe citar las siguientes:

- a. Integración de las bolsas no ocupadas en la Red Europea de Infraestructura Verde (I.V.) definida por la Comisión Europea (Ros, 2014)
- b. Potenciación de economía agraria, cooperativas de alta especialización, agricultura ecológica global, mercados locales y productos con denominación.
- c. Adquisición y alquiler de parcelas para huertos urbanos de ocio, en zonas próximas a los núcleos urbanos.
- d. Creación de sistemas agrarios sostenibles educativos, asociados a centros escolares, infantiles y juveniles, para desarrollo de economía verde y gestión sostenible del territorio.
- e. Potenciación de la red patrimonial de riego, así como los usos turísticos y de ocio de la misma.

6. Todas las conclusiones anteriormente expuestas no hacen sino conducirnos a una principal, y es la necesidad, inexorable y urgente, de la redacción de un Plan Especial de Protección Integral de la Huerta de Murcia, que integre las propuestas enunciadas, así como todas aquellas que resulten de la redacción del mismo.

AGRADECIMIENTOS

Este trabajo se enmarca dentro del proyecto de investigación '*Migraciones contemporáneas, fraccionamientos residenciales y espacio público: Arquitectura y territorio en el área mediterránea desde el análisis de la Región de Murcia*' financiado por la Fundación Séneca – Agencia de Ciencia y Tecnología de la Región de Murcia (código 15235/PPC/10).

Destacar el agradecimiento a Francisco José Bernal Martínez y Dictinio de Castillo-Elejabeytia Gómez por su colaboración imprescindible y desinteresada.

BIBLIOGRAFÍA

CALVO, F. (1972) *La formación del paisaje agrario de la huerta de Murcia*. Revista de geografía 6, pp. 5-33.

ENTRENA, F. (2005) *Procesos de periurbanización y cambios en los modelos de ciudad Un estudio europeo de casos sobre sus causas y consecuencias*. Papers: revista de sociología 78, pp. 59-88.

FERRARIO, V. (2009). *Agropolitana. Dispersed city and agricultural spaces in Veneto region (Italy)*. The 4th international Conference of the International Forum on Urbanism (IFoU). The New Urban Question - Urbanism beyond neo-liberalism: pp. 637-646.

FONT, A. (2007). *Morfologías metropolitanas contemporáneas de la baja densidad*. Pp. 97-107 en F. Indovina coord., *La ciudad de baja densidad. Lógicas, gestión y contención*, (Barcelona, Diputació De Barcelona).

GARCÍA, F. M. (2011) *La protección del paisaje cultural de la Huerta de Murcia por el Plan General de Ordenación Urbana*. Pp. 323-332 en XXII Jornadas de Patrimonio Cultural de la Región de Murcia, (Murcia, Ediciones Tres Fronteras - Consejería de Cultura y Turismo)

INDOVINA, F., 2000. *La ciudad difusa*. En Edicions UPC, ed. *Lo urbano en 20 autores contemporáneos*. Barcelona, pp. 49–59.

MATA, R., FERNÁNDEZ, S. (2004). *La Huerta de Murcia: Landscape Guidelines for a Periurban Territory*. Landscape research & Landscape research extra 29 (4) pp. 385-397.

ROS, M., SANZ, J.P., GARCÍA, F.M. (2010). *La gestión del territorio periurbano en la huerta de Murcia*. Pp. 292-316. en I Congreso nacional de investigación aplicada a la gestión de la edificación.

ROS, M. (2014): *Infraestructura Verde a escala periurbana*, en: “Infraestructuras verdes urbanas y periurbanas” en Congreso Nacional de Medio Ambiente, CONAMA 2014: Economía baja en Carbono. AA.VV, Coord: Pastor, T., p. 25-32. Madrid – 2014.