



FORMALIZACIONES PARA UNA PERIFERIA DILUIDA: DESDE LA IDEALIZACIÓN VARSOVIANA A LA DESARTICULACIÓN GRANADINA.

LÓPEZ JIMÉNEZ José María³⁷

Palabras clave: Urbanismo, Posguerra, Varsovia, Ciudad Policéntrica

Keywords: Planning, Postwar, Warsaw, Polycentric City

RESUMEN

El presente trabajo plantea los movimientos migratorios originados a raíz de incontrolados acontecimientos y tragedias, formulan un PROCESO URBANO regenerador donde las necesidades repobladoras son fundamentales, desde sucesos catastróficos de cualquier tipo a cambios sociológicos, van acompañadas de una inminente necesidad RECOMPOSITIVA, cuyo punto de partida marca el devenir urbano.

La aniquilación a la cual fue sometida Varsovia durante la Segunda Guerra Mundial, provocó una incesante llegada poblacional una vez finalizada la contienda, la cual colmató las bandas periféricas, tal y como sucedió en la primera posguerra.

Los trabajos desarrollados concluyeron la traslación de imbricados conceptos procedentes de los planes concebidos durante el período entreguerras, declarados en el modelo de Varsovia Funcional, como fundamento.

La concreción de Varsovia resulta interesante por su vasta experiencia, argumentada antes, después y durante la guerra, donde las carencias habitacionales en un período migratorio constante, se asentaron en el apoyo de las directrices coetáneas formalizando un nuevo dibujo regional para la conurbación Varsoviana.

Su fundamento, base de un modelo cuya extensa y masiva devastación, permitió planear con una incesante lluvia de novedosas y variadas ideas un nuevo entorno urbano, sufrió las influencias políticas y una acuciante precariedad económica, a pesar de lo cual se implementaron valiosos conjuntos residenciales para dar cabida a las hasta ese momento teóricas concepciones funcionales.

En cambio la extrapolación de este marco, favorecido por la implantación, con base teórica de actuaciones periférica, por su comparativa nos plantea la incapacidad operativa para abordar desmesurados crecimientos periféricos en la vega de Granada las últimas décadas.

ABSTRACT

This document presents migration originated as a result of uncontrolled incidents and tragedies, formulate a URBAN PROCESS regenerador where repopulating are fundamental and

³⁷ Universidad o Institución a la que pertenece: Universidad de Granada. Doctorando. Mail: josemarialj@coagranada.org



imminent needs from historical events like where basic needs are repopulating from catastrophic events of any kind to sociological change, accompanied by an imminent need re-order, whose starting point marks the urban future

Annihilation to which was subjected Warsaw during Second World War, it caused a constant influx population once the war ended, which silted peripheral bands, as happened in the First World War.

The work done completed the translation of overlapping concepts from the plans conceived during the interwar period, stated in Warsaw Functional model as a basis.

The completion of Warsaw is interesting by its vast experience, he argued before, after and during the war, where housing shortages in constant migration period, settled in support of contemporaries guidelines formalizing a new regional pattern for Warsaw conurbation.

Its foundation, based on a model whose extensive and massive devastation, allowed to plan an incessant rain of new and varied ideas a new urban environment, suffered a pressing political influence and economic uncertainty, despite valuable residential complexes which were implemented to accommodate up to that moment functional theoretical conceptions.

Comparative movements of this framework, favored by the implementation, based on theoretical peripheral performance, raises the operational inability at the time and directional disproportionate growth in the outskirts of Granada in recent decades.

1. Introducción.

En los procesos de colonización periférica actual, resulta indispensable la consideración de inherentes aspectos vinculados a la espacialidad y al tiempo de ejecución de los mismos. En algunos casos, estos PROCESOS URBANOS, han sido reconsiderados en base a una nueva formalización evolutiva o involutiva, cuyo carácter acrecentó la necesidad poblacional surgida por el continuo proceso de translación habitacional hacia áreas más urbanizadas, próximas al núcleo central de la ciudad.

Varsovia, actual capital de Polonia, sucumbió durante un largo período a un continuo asedio colonizador, y a posteriori sufrió un URBICIDIO sin precedente en la ocupación del ejército nazi, con lo cual sirve como ejemplo de implementación reactivada donde fluyó un dialogante proceso migratorio cuyas líneas deambularon, en una primera fase por el resurgimiento poblacional de posguerra habilitados por las ingente llegada de pobladores a la ciudad sin orden ni concierto hacia una periurbanización encaminada a otorgar un nuevo sentido a la ciudad, dirigida hacia una más diluida y dispersa, una ciudad policéntrica.

Obligada a enlazar los RETALES de un complicado entramado iniciado a la salida de los invasores zaristas, formuló su transición en un escueto período donde renació la democracia hasta la llegada de una dictadura militar, pervertida aún más si cabe con el contrapunto impuesto por las tropas alemanas comandadas por Hitler. El completo desastre al cual se vio sometida la ciudad, llevó a una remodelación de la misma con la coacción impuesta por el totalitarismo estalinista, terminando por configurar gran parte de las actuaciones realizadas en



la ciudad hasta mediada la década de los cincuenta, disolviendo el poder soviético hacia un camino comunista mucho más nacional.

Es un planteamiento de respeto al pasado con la mirada puesta en el futuro, y en paralelo, las proposiciones para la, recomposición, reestructuración o reordenación, entendiendo la memoria ciudadana en todo momento con la capacidad de asimilarla y administrarle nuevas energías acordes a los PROCESOS URBANOS CAMBIANTES que configuran la mutación de la ciudad.

El objetivo del presente estudio pretende analizar una de las propuestas urbanas más valiosas en el campo migratorio, surgida a mediados de los cincuenta, en la cual se aprecia la importancia de la variedad de conceptos empleados a la hora de una regeneración urbana periférica, observando el impacto que en determinadas zonas generó la arquitectura e incorporando esos valores al proceso de rediseño de la ciudad, en la cual los flujos poblacionales tuvieron un gran impacto, pues amasaron en la construcción de áreas residenciales buena parte del presupuesto dispuesto para la recomposición urbana.

Las elucubraciones llevadas a cabo a finales de los cuarenta se retomaron de modo modesto, por la precariedad económica, pasado el régimen estalinista, y la actualización residencial periférica, vagando entre la incesante y creciente dualidad poblacional (transición a la periferia desde la ciudad y desde las zonas rurales).

La sintonía de este proceso con la problemática surgida en las áreas periféricas de los núcleos principales, tematiza la forma de abordar un planteamiento para un área conurbada dirigido a conformar una ciudad policéntrica, para la cual la identidad reflexiva de su núcleo central aboga por transmitir este concepto. Las vicisitudes económicas y la conformación a finales de los noventa de una ley del suelo cuya vinculación con el entorno se limitó a indicar la mejora de las condiciones económicas que podrían experimentar las zonas rurales, se tradujo en la indispensable necesidad de “crecer por crecer”, sin arraigo ni concepto teórico de crecimiento en la periferia de Granada. Es por ello el inciso de remarcar como el trabajo acuñado en dicho período por la arquitectura polaca, se compara con un incontrolado sistema de ocupación de suelo medio siglo después en la periferia de Granada.

Los procesos urbanos, ya sea de forma pausada o con el fin de resolver una situación catastrófica, deben dar respuesta a estos problemas, con lo cual la línea a seguir se basa en el meticuloso reconocimiento del proceso y su comparativo con un marco actual de actuaciones periféricas desmarcadas de vínculos, alejadas de la historia, de modo, desde el cual sea factible organizar las nuevas tramas otorgando un renovado sentido ideológico a la actuación.

2. De la sintonía regional a la vivienda social. Concepciones colonizadoras de entreguerras.

A partir de 1917, con la Revolución rusa que instauró el nuevo Régimen Leninista comenzaron a sucederse una serie de períodos diferenciados, donde a nivel urbano, se contemplaron nuevas formas de configuración de los países socialistas en aquellos lugares colonizados, consiguendo elevada importancia a los asentamientos migratorios.



Si bien en un primer período, se alineó hacia una reconstrucción económica, donde los planteamientos posrevolucionarios y la visión utópica se dirigieron a generar investigaciones concretas en el campo del urbanismo, culminadas con el Plan Quinquenal 1928-1932 industrialización, posteriormente, una segunda fase conllevó actuaciones de fortalecimiento de las ciudades industriales, en los países de democracia popular, con el consiguiente aprovechamiento de los recursos del país, de entre 1932 y 1954 donde se produjo una atenuación para los desproporcionados conceptos de crecimiento hasta la muerte de Stalin, en 1953.

La industrialización de la primera fase conllevó propuestas arquitectónicas como las comunas urbanas o las ciudades agrarias llevada a cabo por Sabsowich³⁸ y la concepción divergente entre colonización lineal (diseminada) o colonización descentralizada. En esta última, el singular proyecto de Leonidov para Magnitogorsk,³⁹ es un claro ejemplo de esta idea, una concepción utópica con la virtud de desparramar la ciudad a lo largo de un eje articulador, homogéneo y descentralizado por donde discurrirían las áreas necesarias para el desarrollo humano.

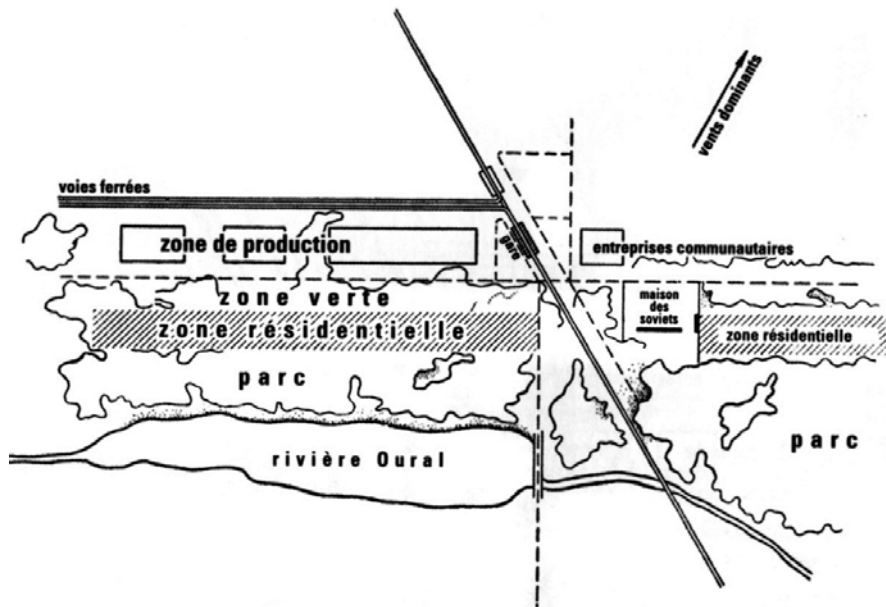


Imagen 01.- Esquema de Magnitogorsk (Fuente: internet)⁴⁰

³⁸ Las comunas urbanas serán asentamientos de 50-60.000 habitantes formulados en grandes bloques de con capacidad para 2.000 o 3.000 personas y un completo sistema de servicios, y que a posteriori, fue el establecimiento de una gran comunidad agraria. Centro de estas zonas surgirán las ciudades agrarias, de no más de 50.000 habitantes. Esta idea otorgaba un asentamiento concentrado en zonas agrícolas y aldeas y la descentralización de los centros industriales urbanos. Sería transformar grandes ciudades en unidades diversificadas de colonización.

³⁹ Frente a la arteria principal de comunicación se disponen a ambos lados zonas de agricultura, franjas verdes de servicios y diferentes tipologías de edificación las cuales varían desde el bloque en altura a viviendas unifamiliares, complejos residenciales y nuevamente las infraestructuras. Es quizás en este ejemplo donde los ideales de Lenin comienza a identificarse como modelo urbanístico regional para la red colonizadora.

⁴⁰ <https://laciudadsocialista.wordpress.com/2014/07/15/pyramiden-la-ciudad-sovietica-en-el-ártico/#jp-carousel-434>



El sistema consiguió ser fuertemente desarrollado y evolucionó hacia la ciudad satélite en las propuestas de los años 1930 sobre Moscú, impregnándose del modelo Hillberseimer sobre la ciudad racional, cuyas operaciones se basaron en redes encadenadas situando en ciertos nudos los principales centros de servicios.

En paralelo, ya en 1931, y debido a la fuerte industrialización se abandonan las ideas de Sabsowich, buscando un “diluir el antagonismo campo-ciudad no solo mediante la liquidación de la ciudad sino por medio de su transformación, así como mediante la renovación socialista y la potenciación de la aldea hasta el nivel de la cultura urbana”. (Goldzamt, 1980) pág60)

No se culminaría totalmente, sin embargo, pues los modelos propuestos para estas actuaciones se tornaron insuficientes para resolver las demandas sociales, a pesar del esfuerzo por lograr con las nuevas apuestas una equiparación social y económica.

Desde ese año y en una segunda fase extendida hasta 1954, se continuó desarrollando el trabajo de ciudad compacta, colmatada de edificios representativos, y monumentales, prototipo del modelo capitalista, donde se disminuyese la ocupación de todas las áreas de suelo y se garantiza una mayor versatilidad en la comunicación, fascinante para las clases obreras y de campesinos, deslumbrados por la vida de la misma. La paupérrima inversión de zonas de colonización llevó a mantener el estado de las degradadas y alejadas aldeas, faltas de recursos para el progreso en pos de la mejora de la ciudad, olvidando las premisas de una ciudad policéntrica, donde conformar el territorio para el discurrir del buen habitar urbano.

Situándonos cronológicamente en la primera posguerra, las propuestas socialistas de urbanismo a diferentes escalas se perfilaron con una sola intención, resolver los problemas sociales con las intervenciones arquitectónicas abordadas en cada área para lograr unas notas armónicas que hiciesen ver la sintonía conjunta desde la región hasta el microdistrito central.

En su contexto político-social, emergió en todo momento con la determinación de afrontar temas referentes a la igualdad rural-urbana, resolviendo las diferencias en cuanto a progreso, desarrollo y forma de colonización de los centros de la ciudad y las áreas agrícolas y a la lucha constante de igualación social, liberación del trabajo y tiempo de ocio, y sus tendencias de regeneración y reconfiguración urbana basados en la implantación de su contenido ideológico.

Los problemas sociales se trabajaron y abordaron en muy diferentes escalas:

- Las relaciones regionales entre campo y ciudad, unidas a sus redes de colonización e infraestructura
- Las zonas de colonias residenciales urbanas, en los distritos periféricos.
- La estructura urbana consolidada.

Su importancia radicó en el tiempo de ejecución y desarrollo de los mismos, pues el acentuado problema económico ralentizó las actuaciones, a diferencia de las vertientes capitalistas, donde la presencia privada agilizó dichas labores. Aun así la disposición de suelo comunal para los fines productivos comunitarios en las áreas socialistas, ayudaron a garantizar y solucionar otro tipo de problemas, surgidos en zonas occidentales, provocados por los fuertes intereses económicos suscitados.



El utópico trabajo socialista conllevó una serie de prestaciones sociales cuyo fin era estampar su programa histórico en la búsqueda de las premisas citadas: la urbanización ciudadana, la incorporación de la mujer al mercado laboral, o la liberalización del trabajo, (tal y como cita Goldzamt en su libro sobre el urbanismo socialista), solucionando el problema de vivienda, cuya problemática presentó ciertas similitudes en los países socialistas de las existentes en los capitalistas, aunque, sin lugar a dudas, el trabajo realizado en base a los preceptos sociales fomentó un urbanismo concebido de una forma antagónica (a pesar de orientarse a ciertos garantes similares).

Históricamente el programa de transformación socialista, proveniente de las concesiones marxistas, hizo énfasis en las estrechas relaciones que se aferraban a la creación de vivienda y asentamiento humano junto a la resolución del problema laboral, lo cual abordaba la necesidad de migración al entorno de los grandes sectores industriales, donde la eliminación de la propiedad privada, la nacionalización de las mismas y la economía planificada provocó una reconstrucción y posterior consolidación de las fuerzas productivas, originando un modelo urbano más libre para su planificación, sin ataduras físicas pero sí ideológicas.

3. De la ciudad densa a la ciudad dispersa: Varsovia el modelo implementado

Los precedentes destructivos jamás aniquilaron ninguna ciudad a la escala con lo cual se hizo en Varsovia, donde la población de millón y medio de habitantes quedo reducida a la nada, incluyendo su tejido edificatorio, social, cultural, etc.... provocando una irrecuperable pérdida. Tras la fuerte opresión sufrida, una vez finalizada la II GM, surgió con fuerza en Varsovia un tema candente y recogido durante bastante tiempo en los Círculos Arquitectónicos modernistas, abordado con bastante fuerza en los CIAM, no dejó impasibles al grupo de arquitectos cuyos trabajos clandestinos formulaban concepciones eminentemente teóricas para Varsovia : *la reestructuración urbana*, fundamentada en la diversificación de tráfico, las nuevas necesidades habitacionales, de los nuevos flujos migratorios, y sin duda alguna de la imperiosa necesidad de dar cabida al habitar de los ciudadanos con la clara vocación de permitirles socializarse. Estas tendentes propuestas circulaban hacia un prototipo de ciudad diluida, donde el policentrismo irradiaba hacia manzanas habitacionales formuladas con las necesidad de servicios cubiertos.

Si bien ya en el CIAM IV, los Syrkus, Helena y Szymon, adelantaban propuestas de la futura Varsovia (con el proyecto para una Varsovia Funcional), fue en el proyecto para el Kolo, donde sus trabajos, encaminados a producir vivienda social de bajo coste, comenzaron a introducir todos los aspectos reflejados en sus primigenias utópicas ideas.

Los profundos cambios en la sistemática morfológica de la nueva Varsovia de entreguerras, trascendieron aceleradamente desde el nivel urbano a la escala regional, pues la formalización descrita se aposentó sobre una bien amasada concepción territorial, organizada para resituar los aspectos esenciales de la nueva ciudad; en ella, la ciudad radial, geometrizada y



estructurada atendió a las necesidades vitales, los aspectos funcionales, tal y como ya se dibujara en el “Plan Varsovia Funcional”.⁴¹

Los intentos de reformulación de la ciudad de posguerra, adecuaron a la incesante llegada de población a los polos periféricos de atracción; a lo largo de potentes arterias circulatorias indicando el camino a seguir para la ubicación de las tan demandas viviendas sociales.

Un arduo camino, no exento de obstáculos precedió a la formalización, en la posguerra de todas las teorías anteriormente planteadas, muchas de ellas derivadas de las nociones soviéticas sobre la colonización de las grandes regiones (desde el modelo de las comunas urbanas de Sabsowich).

Por su escasez económica la retícula implantada entroncó en la periferia, encontrando mayor eficiencia constructiva y aprovechamiento, lo que hizo dirigir en esas bandas lineales, alejadas del hasta entonces densificado centro urbano los nuevos asentamientos. La incorporación del suelo comunal a la vez de la ampliación del área conurbada de Varsovia, facilitó dichas labores, formalizando agradables implantaciones habitacionales, las cuales a pesar de todos los intentos, quedaron ciertamente inconexas con el núcleo central de la ciudad.

La arquitectura moderna que se creó en los países industrializados de Occidente, donde las vanguardias trataron de producir un auténtico estilo moderno apropiado a unas condiciones sociales que cambiaron rápidamente, se implantó en las propuestas residenciales para el distrito norte del antiguo Gueto. Aún a pesar de la precariedad económica y las directrices que durante buena parte del primer periodo de posguerra impusieron los poderes soviéticos, se consensuaron ciertos aspectos que, desde la salida de Stalin del poder, lograron elementos residenciales de gran valor urbano aunque ciertamente experimental para los conceptos que habían venido debatiéndose y aplicándose en otros puntos geográficos próximos.

3.1. El plan descentralizador: la Varsovia Funcional

En el urbanismo polaco, afloraron junto a los movimientos artísticos una corriente de pensadores y arquitectos de izquierdas, embaucados por la problemática de la ciudad y la región de Varsovia. De sus inquietudes surgió la propuesta más atrevida hasta ese momento capaz de reunir y reconocer todos los valores vistos hasta entonces.

El plan para una “Varsovia Funcionalista” del año 1934, se desarrolló entre las zonas urbanas excesivamente explotadas y la olvidada y decadente periferia, contaminada por pobres barriadas de gente sin apenas recursos. Sus pretensiones iban más allá de culminar la ciudad, pretendían cultivar el radio de 50 km donde se disolvería la aglomeración urbana mediante bandas lineales con centros productivos y residenciales conectadas por una red principal de transporte garante de los servicios en las colonias periféricas. Los puntos neurálgicos se configuraron en lugares clave de la ciudad, allá donde el potencial técnico se consideró de gran alcance, donde lo ya existente prevaleció y fue potenciado.

⁴¹ El trabajo realizado en este plan, contuvo los esquemas teóricos para la implantación del mismo en Varsovia, donde se pudo observar dichos aspectos.



Imagen 02.- Tabla VIII, esquema ideológico del Plan Varsovia Funcional (Chmielewski & Syrkus, 1934)

Hasta entonces, las propuestas utópicas de descentralización no poseían vínculo alguno con el lugar y sus preexistencias; Helena y Szymon Syrkus, junto con Chmielewski lograron consensuar una idea más allá de lo urbano haciendo comulgar en la escala regional todas sus elucubraciones. Si bien esta idea no tenía visos de llevarse a cabo, desde el primer momento puso en boga una visión real de las necesidades ciudadanas de vivienda, paro y precariedad social, abordada desde la resolución territorial, donde el flujo excedente del núcleo central se confinaría en agradables espacios exteriores al anillo central.

Este equipo de trabajo, siguió, aún a pesar del comienzo de la Guerra, trabajando en otra escala los asentamientos sociales, microdistritos urbanos, los cuales formaron parte de un área mayor, deshaciéndose hacia unidades habitacionales de menor tamaño.

Los años de posguerra formularon un paréntesis en las ideas de planificación regional y espacial surgidas y retomadas con los proyectos de la izquierda Europea y los avances socialistas de la Unión Soviética, donde la regresión rural fue “actuada” mediante una colonización socialista con proyectos embaucados del talante de la “Varsovia Funcional”.



Mientras tanto, se avecinaron cambios en las propuestas sociales, para reorientar el timón de la arquitectura y urbanismo, pues los bienes de consumo agrario comenzaron a dotarse de valores para la economía; su enorme peso balanceó las transformaciones decantándolas a su favor, y ahondando en una serie de directrices en dicho campo las cuales marcaron un nuevo devenir, con concepciones tendentes a la descentralización a nodos secundarios, mediante la creación de una red de colonias-satélite en la periferia urbana, donde alojar a la clase obrera y con la transformación de la primigenia red rural de colonias en un modelo estructurado en niveles con cierta concentración en algunos lugares.

Las medidas que promulgaron estos asuntos, no conectaron con las líneas de desarrollo de las grandes aglomeraciones urbanas por la gran dispersión y poca unidad de las colonias, por ello surgieron nodos estructurales configuradores de cada red de colonización, encaminándose desde los centros de producción, a las aldeas, centros comunales y ciudades de distrito, nivelando diferentes escalas de ocupación habitacional y de servicios.

Al final estas propuestas se vieron abocadas a adaptarse a la morfología existente, por las dificultades de la diseminación de zonas habitables. En la década de los 50, en Varsovia el flujo migratorio a zonas industrializadas se elevó al 70%, con lo cual las aldeas crecientes productivamente no pudieron crear una red colonizadora.

Para la renovación en la Europa Occidental se llevó a cabo un modelo configurado por ciudades satélites, abordado principalmente en países socialistas como Polonia o URSS, donde tras la guerra se integraron concepciones innovadoras de ciudades lineales albergadas en torno a las principales redes de comunicación y ciudades radiocéntricas conformadas en sus anillos exteriores.

3.2. El camino hacia la experimentación: La ciudad policéntrica

Varsovia, ya a partir de 1950, dio cabida a las ideas comunistas procedentes de la Unión Soviética, donde la propiedad comunal, y las teorías de intervención social en distritos para obreros, fomentaron y dieron lugar al crecimiento de asentamientos periféricos. En ellos los parámetros establecidos de secuenciación de estratos de comunicación y relación urbana aparecían, como en el distrito de Nowa Huta o Koło, de forma clara. La sociedad dispuso de medidas donde las zonas verdes y las potentes infraestructuras de metro y vehículo, aparecieron como meras visiones idealistas para concretar los vínculos ente la diluida ciudad periférica y la zona histórica de la ciudad preexistente.

El concepto clave de los microdistritos, surgido en Moscú, en la regeneración urbana de posguerra de los países socialistas, se reprodujo en Varsovia, punto crítico y de inflexión debido a la imperante necesidad de abordar el crecimiento y desarrollo de vivienda para la multitud de gente obrera y la repoblación de la ciudad.

Se crearon numerosos barrios periféricos, conectados con el centro histórico, que jugaron un importante papel en la adsorción de clase obrera emancipada a la ciudad a fin de resolver la incesante falta de trabajadores en la industria, donde el creciente y elevado volumen de mano de obra necesaria dio cabida a nuevas operaciones de composición urbanística para solventar el enorme desembarco poblacional. Esta estratégica industrialización urbana fue trabajada en las ramificaciones socialistas por igual en el frente del Este de los países europeos.



El modelo de la vieja metrópolis fundamentada en los ejes históricos fue seriamente cuestionado, con estos primeros planteamientos que abogaban por una ciudad para el ciudadano con cabida suficiente para los cientos de refugiados e inmigrantes con necesidades habitacionales tras la guerra, en las zonas periféricas de la ciudad.

“Architect had the illusion of power, while nearby shantytowns housed the construction workers, becoming unplanned, informal cities in their own right” (Shane, 2011: 21)

Para determinar el concepto de ciudad policéntrica, percibimos la descripción espacial susceptible en los procesos de transformación paulatina de actividades, aptitudes y actitudes experimentadas en la coyuntura evolucionista del ser humano, abrigadas por un cambio escalar al trascender de lo urbano, apoltronado en el territorio bajo la combinación de una completa suma de elementos bajo una lógica coherente.

En esta lógica se mantiene una perspectiva estructural formalizada en el completo sistema circulatorio en el cual se emprenden los vínculos necesarios. El funcionamiento útil del sistema de transporte y la red de comunicación vagan implantados en la malla, tal y como ya comenzase a suceder con los planteamientos amables para la ordenación de la ciudad jardín realizada por Ebenezer Howard donde conseguía completar el sistema metropolitano.

Las implicaciones sociales, al amparo de las necesidades residenciales, dirigió la mirada de las aportaciones posbélicas en Varsovia hacia un rumbo en el cual, mucho antes de la presencia hitleriana, había sido implementado para zonas periféricas como Zoliborz, allá por final de la década de los veinte.

“Las grandes ciudades son una aglomeración de ciudades pequeñas”

Kisho Kurokawa (Aumkolk, Kämerer, & Niemczyk, 2010)

Para determinar el concepto de ciudad policéntrica, percibimos la descripción espacial susceptible en los procesos de transformación paulatina de actividades, aptitudes y actitudes experimentadas en la coyuntura evolucionista del ser humano, abrigadas por un cambio escalar al trascender de lo urbano, apoltronado en el territorio bajo la combinación de una completa suma de elementos bajo una lógica coherente.

3.3. Alojamientos periféricos. Nuevos barrios residenciales.

La aplicación de los principios de la composición moderna en la ciudad de Varsovia, señaló la llegada de un concepto muy arraigado de ciudad desde la liberación invasora del 1918: “la ciudad policéntrica”; confluyendo junto al impulso por seguir trabajando en el proyecto del centro de Varsovia, hizo ganar competencias a los distritos residenciales periféricos, como Brodno, Zoliborz, Saska Kepa, Mokotow, o Rakowiec, donde se recibieron con agrado las mejores intenciones arquitectónicas de estos trabajos; las necesidades habitacionales, recogieron el testigo del planeamiento de la primera posguerra, e intentaron dar rápidamente solución al profundo problema poblacional, donde la masiva llegada de emigrantes causó el colapso en este sentido.

“La idea de Osiedle con la cual los polacos habían dado una planificación de sistema cerrado y estético también estaba íntimamente ligada a las “ideas urbanísticas reproducidas



por Raymond Unwin, los logros del CIAM (Congresos Internacionales de Arquitectura Moderna) y en particular, al proyecto Ville Radieuse de Le Corbusier " Alfredo Boscolo, (Boscolo, Le trasformazioni urbane di Varsavia nel novecento, 2005).

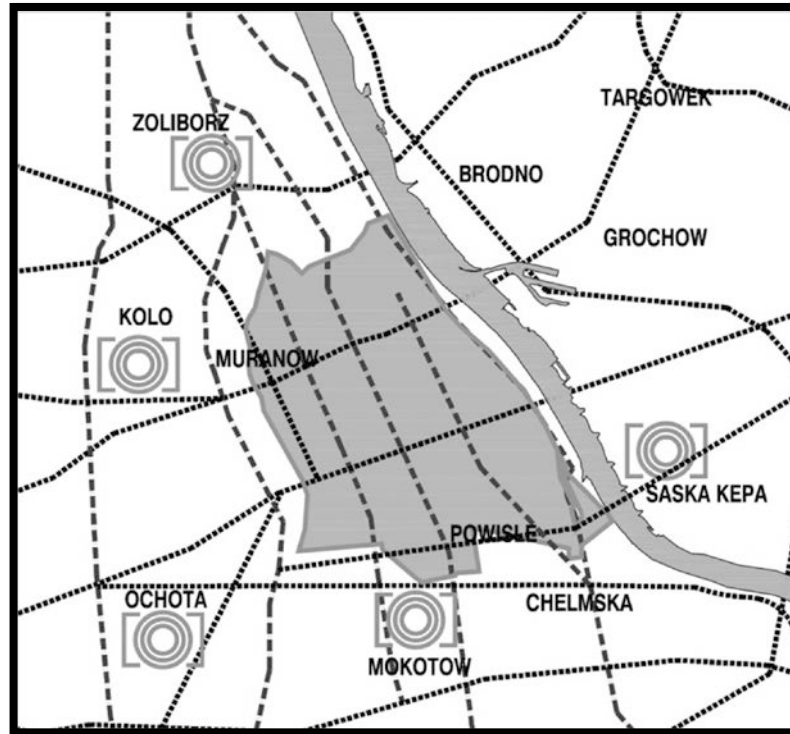


Imagen 03: Colonizaciones periféricas, Osiedle en el área de Varsovia (1950) (Elaboración propia)

Junto a los proyectos de la ciudad central, se fomentaron distritos residenciales preconizados con las tendencias occidentales descritas por los CIAM; la amalgama de propuestas generó gran cantidad de trazas en el extrarradio planteando unidades habitacionales ligadas a las vías de comunicación y bandas de servicio, flanqueadas desde un aparente y bien estructurado sistema de bandas direccionales el cual retomaría las ideas aplicables de la Varsovia Funcional.

Ya a partir del año 1965, comenzaron a suceder los problemas económicos, con lo cual escasos proyectos tuvieron la oportunidad de alcanzar el éxito, a la vez que el impulso por seguir trabajando en el proyecto del centro de Varsovia, hizo ganar competencias frente a los distritos residenciales periféricos:

La *siedlung* moderna surge de una larga reflexión en la que el modelo de la ciudad jardín es sometido a una estricta depuración conceptual en relación a temas tales como la estructura viaria, las condiciones de asoleo o la jerarquía de espacios públicos y privados (Martí Aris, 2000)



4. De la utopía a la realidad. Las indagaciones en los Microdistritos modernos. El primer gran asentamiento Koło

Tras el trágico desenlace bélico, sin apenas tiempo de volver del cautiverio de la ciudad, se produjo en Varsovia la aparición inmediata de un equipo multidisciplinar, la BOS ⁴² constituida por un numeroso grupo de pensadores: con el único objetivo de planificar la nueva ciudad. La Varsovia densa y monumentalizada de 1935, pasó a configurarse como una nueva, dispersa y esparcida con unas remozadas vías de comunicación y colonias residenciales periféricas prácticamente autosustentables a nivel social y cultural.

En el discurrir de los primeros años de Posguerra, la Cooperativa de Vivienda de Varsovia comenzó a trabajar en estas remozadas propuestas urbanas donde se recogieron las líneas esenciales abordadas anteriormente sobre la configuración socioespacial de las mismas, propuestas trabajadas sobre el concepto de colonia social equiparable a las Siedlung Alemana y denominadas Osiedle en Polonia.

Uno de los más importantes trabajos llevados a la praxis, abordó la solución, en un boceto del barrio del KOŁO, en la zona Oeste de Varsovia, concibiendo unos parámetros específicos a partir de los cuales desarrollar el concepto.

El punto de partida se fundamentó en un distrito con cerca de 300 hectáreas divididas en seis barrios, en cada uno de los cuales se incluían cuatro áreas, separadas de las guarderías y jardines de infancia y los patios de recreo, proporcionando a los residentes zonas de intercambio social y tranquilidad junto a zonas de disfrute con bandas de césped o vegetación a lo largo de calles interiores de paseo. Estos microdistritos no dejaban de lado áreas para las escuelas primarias, salones de reunión para la juventud, grandes patios de las escuelas. En resumen, sesgando las diferentes capas, se podría percibir como se estructuraban a partir de una zona de relaciones y tránsitos de un cinturón colectivo las diferentes funciones vitales.

Como origen del plan se comenzó con la conexión general a la red en la calle Obozowa, el eje del principal sistema viario, segregándose hacia el sur y con una serie de edificios de altura reductos del barrio preexistente. Este cinturón recogió los edificios pertenecientes a la escala de la infraestructura social en el distrito, dejando paso a pequeños volúmenes en planta para tiendas y servicios, y algunos edificios altos, para enfatizar el carácter y acento urbano de estas arterias.

⁴² La Oficina para la Reconstrucción de la Capital, se conformó por un grupo de historiadores, arquitectos, urbanistas y artistas los cuales desplegaron sus conocimientos desde diferenciadas líneas metodológicas para implementar los trabajos de recoposición de la ciudad de Varsovia

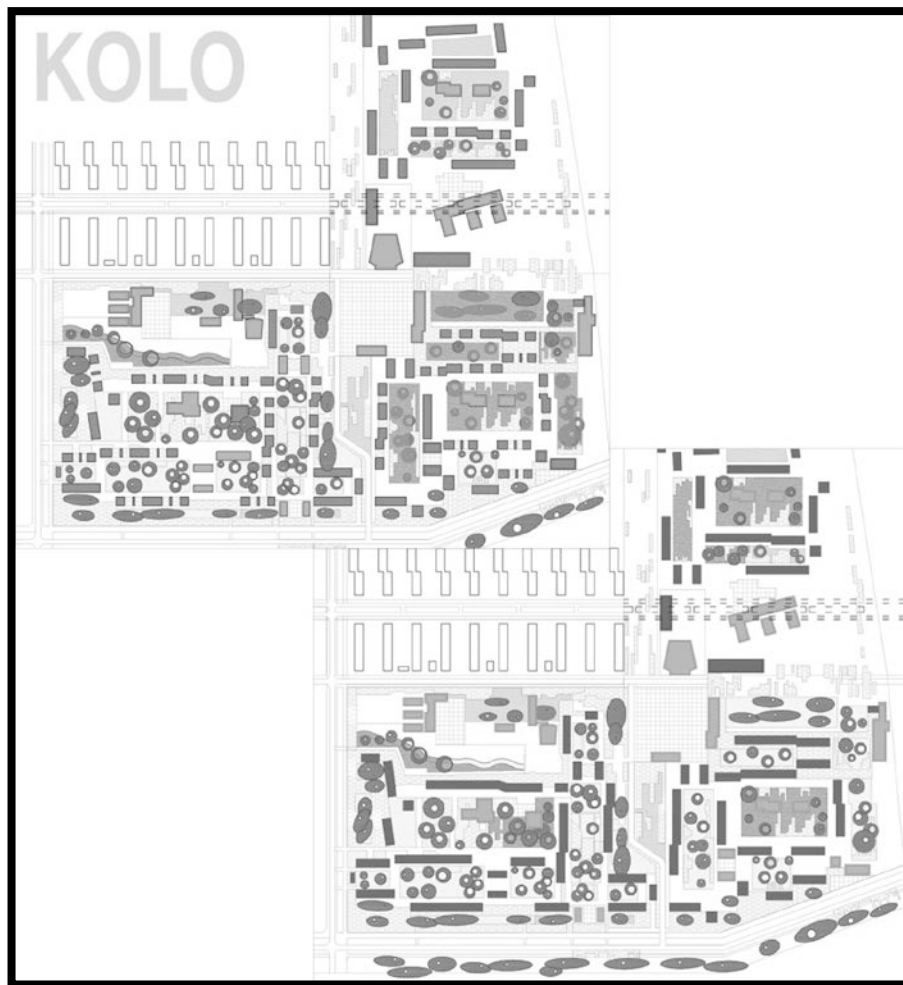


Imagen 04.- Planta nivel suelo y planta de cubierta. Osiedle Kolo (Elaboración propia)

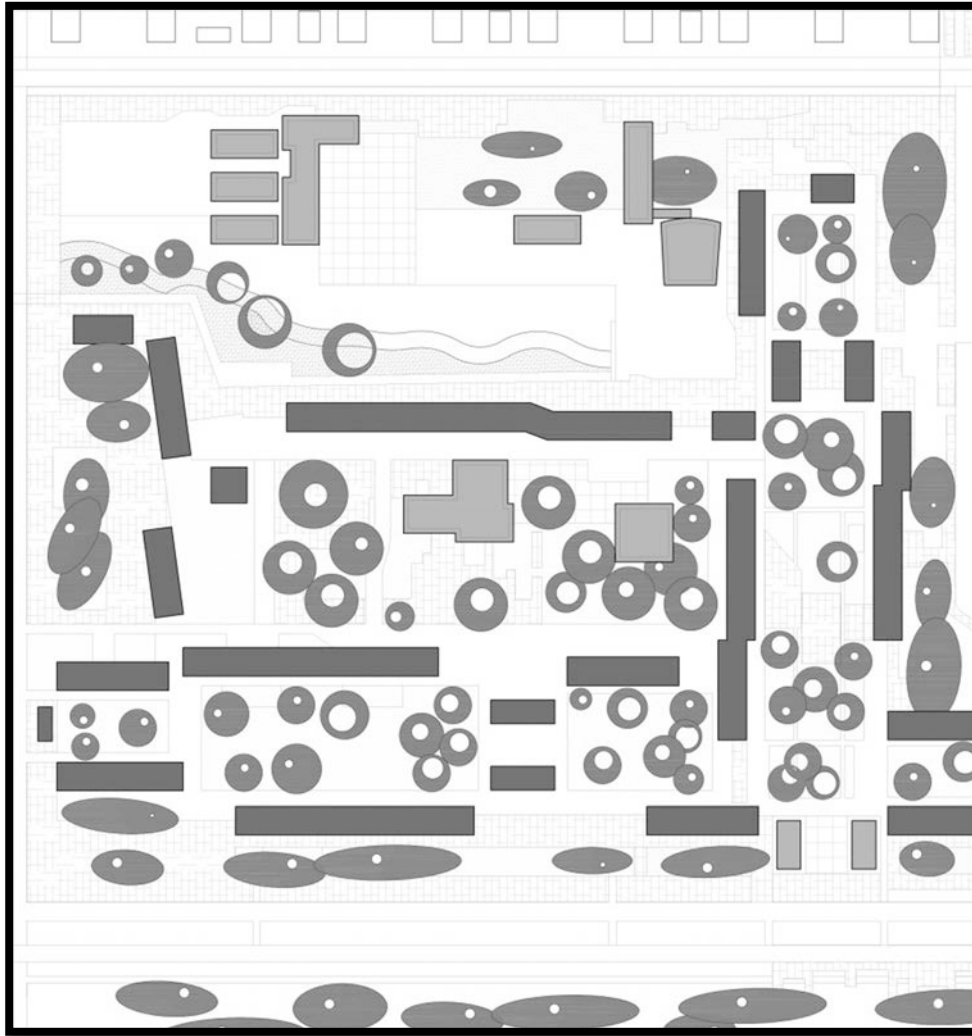


Imagen 05.- Planta cubiertas. Detalle. Osiedle Kolo (Elaboración propia)

Con la ejecución del distrito del Kolo culminó la prueba de validez de los conceptos multicapa experimentados teóricamente en el diseño de los complejos residenciales de posguerra y la aplicación de la teoría de la vivienda social como claro ejemplo de la construcción de asentamientos por parte de la Cooperativa de Vivienda de Varsovia.

Durante largo tiempo, se indagó en la generación de espacios configurados por estratificaciones en niveles, de cuya mezcolanza se lograse concertar una propuesta urbana apropiada donde partiendo de una unidad mínima se alcanzase la conexión a la red general estructurante.

La propuesta fue aislada en su entorno debido a las actuaciones cercanas de la época inmediatamente posterior, donde el decadente poder económico y los preceptos del realismo socialista formulados en base a una densificación mayor, y desviados del carácter arquitectónico del Kolo, parecían ser un rescoldo de supervivencia del desastre de la Guerra. Sin embargo, analizada durante la última fase de los 60-70 muestran la sublime capacidad



teórica, apreciable en la arquitectura, en los ricos espacios urbanos, en la revitalización del entorno previo.



Imagen 06.- Vista de conjunto espacial. Osiedle Kolo (Fuente: Elaboración propia)

La densificación de los primeros años de los cincuenta, comenzó a distorsionar el sistema de solución espacial, en el cual los edificios construidos durante este período de dominio soviético, no se llevaban a cabo por la WSM. Esta actuación en el Kolo, pesar de su peso y calidad arquitectónica, apareció con una inversión marginal debido a la agitación de acontecimientos, la escasez económica estatal a la postre de su decadencia económica y la precariedad para la construcción de viviendas. Además, la totalidad de su concepto y planteamiento urbano, realizado en los años 1947-1950 solo se pudo leer íntegramente en esta Osiedle, hilvanado con la preocupación social para esta periférica urbanización; la posterior llegada de la arquitectura socialista y la salida del gobierno soviético a la muerte de Stalin, condujo a la aparición de un modesto modernismo precario en incentivos estatales, lo que acabó en cierta manera con algunas de las principales concepciones utópicas, dada la escasez de recursos para implantarlas.



El proyecto del Kolo sirvió como ejemplo para nuevas aproximaciones surgidas desde principios de los sesenta a los asentamientos residenciales, los cuáles, sin llegar a conseguir reunir un arquetipo ideológico de la utopía funcionalista tan sumamente completo, si empezaron a trabajar y a abordar nuevos aspectos vinculados con la pérdida de la escala humana en la periferia.

5. El retorno al funcionalismo, modesta periferia

Los problemas económicos surgidos durante este período, extendido hasta final de los años sesenta, colapsaron los proyectos periféricos surgidos a partir de 1965, comenzando a carecer de calidad arquitectónica y urbana, pues se limitaban a resolver la demanda, resultando composiciones ciertamente aburridas y sin calidad para sus espacios públicos adyacentes. Unido a la imposibilidad de la ejecución de las líneas de metro regionales, empeoraron considerablemente las condiciones de transporte público, las cuales ya habían sido relegadas a un segundo plano en el transcurso de la gobernación socialista.

De hecho, en las previsiones, contenidas en el "Plan Regional" aprobado en 1969, para el año 1985 se mantuvieron la disposición de bandas radiales de complejos de vivienda, partiendo de las preexistencias suburbanas, mientras que las áreas de crecimiento principal de la ciudad se adoptaron en los barrios establecidos desde un primer radio de 2,5 km. del centro histórico en adelante. No se dejó en el olvido los lugares de ocio y recreación, donde la naturaleza fue premisa básica para la concepción de este plan, apoyándose en la zona residencial a fin de armonizar y equilibrar la intervención.

Sentando las bases de una ciudad sostenible la reducción del uso del vehículo amrotiguada con el incremento de infraestructuras, desniveló el marco hacia la ciudad sostenible.

En cambio, en el marco comparativo, extrapolado a la periferia de la ciudad de Granada, la cual dominó el crecimiento urbano de la provincia desde final del siglo XX, careció totalmente de una fundada base ideológico sobre los problemas de crecimiento y planeamiento disciplinar, ligados a los diferentes núcleos del marco metropolitano. La tendente dispersión devaluó, el concepto primigenio de las formaciones donde se consolidaba el crecimiento dispar y mal planificado.

6. Movimiento Periféricos en la Granada metropolitana, la ciudad dispersa.

"El modelo de ciudad policéntrica, ..., se basa en la noción de riego controlado, que garantiza una ocupación del territorio que preserve su base geográfica y topográfica, en cambio la ciudad difusa equivale a un riego por inundación que pone en peligro la supervivencia de la base territorial, propiciando así la formación de un territorio sin identidad y sin memoria" (Martí Aris, 2005)

La morfología urbana de Granada, contorneada en trazas donde armonizar el rígido desarrollo del casco histórico aposentado sobre las laderas de la Alhambra y el Albaicín desparramándose hacia la vega en un confluir de estrechas callejuelas, sesgadas por la Gran Vía, y las proliferaciones de bloques en altura en su contorno próximo, conformaron unas



trazas de un lado intrasitables para el ciudadano de los noventa y de otro extensamente densificados, cuyo desenlace repercutió considerablemente en la vega granadina.

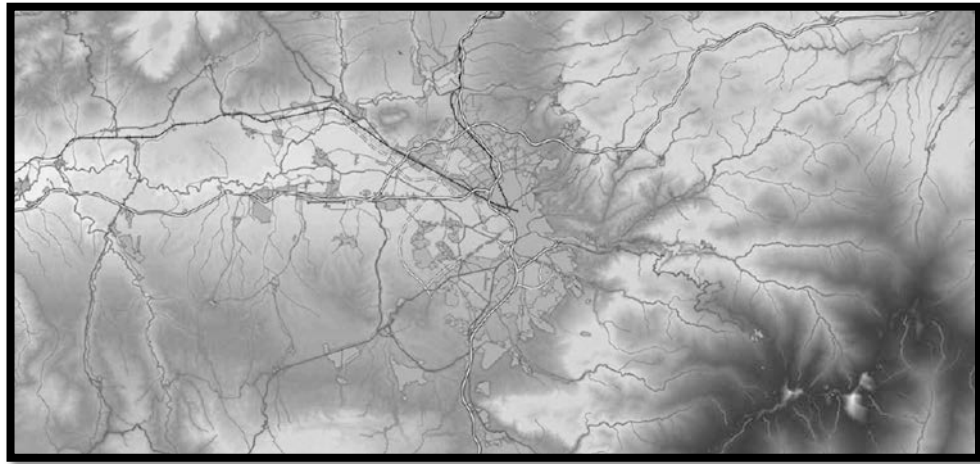


Imagen 07.- Ordenación área metropolitana de Granada (Fuente: Plan Especial de Ordenación de la Vega de Granada, 2012)

Hasta ahora hemos pregonado, en una fase de grandes movimientos migratorios cuyo talante siempre estuvo sembrado de una gran necesidad habitacional, la forma con la cual se resolvió, un grave problema imbricando en toda una sociedad de posguerra.

Las circunstancias desconcertantes con las cuales comenzaron a desarrollarse unos patrones sumamente repetitivos en el área conurbada de Granada, aquellos donde la especulación económica acrecentada durante la burbuja inmobiliaria, iniciada en la primera década del presente siglo, desde la cual se deshizo la red ordenada de crecimiento poblacional, se desmarcó de un talante diametralmente opuesto al caso mostrado para la periferia varsovia.

Casi 50 años después de las migraciones en Varsovia, la masiva y descuidada conformación de los núcleos poblacionales del entorno de Granada, cuyo carácter se dirimió entre núcleos centrales, en la mayoría de los casos antiguos pero no excesivamente históricos, no supo dirigirse a través de un modelo conceptual cuyo ideario hubiese permitido adentrarnos en un medio totalmente diferente, planteado desde una noción de ciudad.

La densificación y masificación de la capital, y su sencilla dispersión hacia la vega, dio sentido al incesante traslado poblacional hacia las áreas periféricas, tan cercanas pero a la vez tan alejadas, donde constituir ciudades-dormitorio dirigidas al descanso y la relajación lejos del núcleo central.

En muchos de los casos, la escasa red infraestructural contribuyó a colapsar los antiguos caminos de la Vega, donde la masificación automovilística es día a día uno de los mayores problemas al cual se enfrentan los habitantes de estas áreas.

En Varsovia, se supo estructurar el modelo de crecimiento estudiándolo en función de sus previsiones, y dotándolo de equipamientos, red viaria, servicios de transporte y conexiones con



la centralidad capaces de permitir áreas autosuficientes, si bien el fuerte crecimiento al cual se sometieron las poblaciones limítrofes con la capital granadina, no se vio acompañado inicialmente de las necesarias medidas dotacionales, principalmente en cuanto a infraestructuras de comunicación y servicios de transporte.

Estos núcleos poblacionales periféricos iniciaron un rápido crecimiento absorbiendo la mayor parte de la migración periurbana, dominada por la carestía del suelo en la capital y la facilidad de encontrar acomodo en zonas próximas ligadas al lugar de trabajo, en las cuales mejorar la calidad de vida.

La conformación de estos núcleos, totalmente desacertada, por el sinsentido del planeamiento urbanístico no partió de un ideario regional, en el cual se trazasen las líneas maestras de crecimiento y vinculación de todo el área metropolitana; las duplicidades equipamentales en poblaciones próximas, la desconexión por la carencia de transportes o la amenaza subyacente hacia el medio rural y natural, es el ejemplo contrario a la potente apuesta ideológica formalizada mucho tiempo antes en Varsovia, en donde la integración de las zonas boscosas y vegetales en los dibujos proyectuales se dio buena cuenta.

Aún más si cabe, el interés suscitado en algunas áreas periféricas por los terrenos rurales, (como sucede en las zonas próximas a Híjar o Cogollos Vega, donde existen Planes Parciales sin desarrollar colonizados por mansiones de fin de semana), ocuparon un área de vega para el cual nunca se habría previsto semejante resultado. Las insípidas construcciones, muchas de ellas amparadas bajo el concepto de nave de aperos, conforman dentro de estos núcleos periféricos zonas cuyo sin sabor radica en la poca sensibilidad urbana y natural con la cual se han ido implantando.

La descentralización se reprodujo aquí también hacia inconexas urbanizaciones nacidas de asentamientos rurales, para los cuales nunca se conformó un trazado dirigido, cuya complejidad radica actualmente en su nexos con los equipamientos, los servicios y la precarias redes de infraestructuras y viarias las cuales acrecientan su distanciamiento social, formulándose carentes de nexos en el vecindario. Un claro ejemplo se constituye en Albolote, donde con una población próxima a los veinte mil habitantes, posee 8 urbanizaciones, la mayoría de las cuales carecen de dotaciones educativas, sanitarias y de servicios suficientes, para sus habitantes.

Mientras el territorio MULTICAPA en Varsovia, se fundamentó en los procesos evolutivos de las apuestas urbanas, surgidas en la posguerra, para configurar una nueva ciudad en base a una serie de ideas donde se trabajaron conceptos entrelazados, pero en diferentes niveles y escalas: la red viaria jerárquica, la red residencial y la red social, en cambio el mismo territorio, no responde adecuadamente a los parámetros configurados en una evolución tan propia de Granada, que ha olvidado ese sistema de redes al cual adosar los diseminados núcleos, alejados de la impronta de la gran urbe y desmembrados de las necesidades de servicio básicas para un adecuado orden.

La relación territorial estudiada en Varsovia, resultó legible dentro del complejo trazado regional, donde la configuración de toda el área mazoviana, incluyó potenciales actuaciones concebidas bastante tiempo atrás para facilitar la conectividad de las redes, resultó un trabajo ideado hacia una ciudad diluida, mientras la banda residencial policéntrica de la aglomeración granadina, aún a pesar de la historia sobre la cual se asienta, no ha sabido reproducir más que



edificaciones desprovistas de carga conceptual y conexión territorial en una situación de crecimiento descontrolado para la cual no se supo alcanzar un ideario común.

Las pésimas circunstancias económicas dominantes en Varsovia, impidieron activar los resortes para impulsar una acción colectiva e ir más allá de la metrópoli, hasta alcanzar la escala regional, en la extrapolación regional de las zonas áreas residenciales, mientras que medio siglo después, en el mejor momento económico de Granada, ni tan siquiera se abordó la problemática de la dispersión y la periurbanización con la cual los habitantes de la urbe buscaron una transgresión social intentando asentarse en zonas diseminadas, pero a la vez incompletas en cuanto a capas integrantes de la ordenación estructural básica.



Imagen 08.- Núcleo inconexo y diseminado. Maracena, Granada (Fuente: Elaboración propia)

7. Conclusiones y valoraciones.

De todo esto se desprende la necesidad de *conjeturar los crecimientos dentro de una malla multicapa*, contenedora de los planteamientos sobre la ciudad del futuro, sobre el modelo de crecimiento, donde percibir la inherente capacidad de admitir inesperados crecimientos residenciales vinculados a diversos caminos migratorios, donde percibir el proceso urbano como un planteamiento del ideario hacia donde obtener una ciudad capacitada para ser habitada, determinar un novedoso sistema espacial con extensas expansión, sin contravenir las nociones aprehendidas, a fin de activar los resortes para impulsar una acción colectiva e ir más allá de la metrópoli, hasta alcanzar la escala regional, la ciudad policéntrica *desde una IDEA* sustanciosa.

Esta ciudad dispersa deberá saldar su deuda colonizadora, desde el transigir de un conjunto de mallas instauradas para permitir el entronque de todas las ideas vaticinadas en el presente



para construir un futuro, ciertamente premeditadas, a la vez de abiertas a nuevos marcos programáticos donde *asimilar el carácter evolutivo de la sociedad*.



Imagen 09.- Núcleo inconexo y diseminado. Una nueva fachada de espaldas a la ciudad. Albolote, Granada (Fuente: Elaboración propia)

“Las new town de toda condición acaban convirtiéndose en ciudades dormitorio, en guetos integrados en las grandes regiones urbanas” (Sorribes, 2012)

Bibliografía

Habitabilidad y Ciudad. II Foro de Arquitectura y Urbanismo de la Universidad de Sevilla. (2005). Sevilla: FAU.

Arnal Gély, A., & González Alcantud, J. (2010). La ciudad Mediterránea: sedimentos y reflejos de la memoria. Granada: Universidad de Granada.

Artes, C. d. (2011). Un Mundo construido. Madrid.

Astigarraga, E. (2003). Prospectiva. San Sebastian: Universidad de Deusto.

Aumkolk, T., Kämerer, C., & Niemczyk, R. (2010). Urbanismo y Arquitectura. El siglo XX. Ullmann.

Ayuntamiento de Varsovia. (s.f.). Recuperado el 20 de Marzo de 2011, de www.warszawa.ap.gov.pl

Baczynska, G. (s.f.). Polonia en español. Recuperado el 12 de Marzo de 2011, de <http://www.polenia-es.com/component/content/article/78/3093.html>



Baraniewski, W. (2010). The architecture of Warsaw in stalinist time. Komitet Architektury i Urbanistyki.

Benjamin, W. (1936). La Memoria.

Benjamin, W. (s.f.). La dialéctica del suspenso. Santiago de Chile: Lom Ediciones.

Bergson, H. (2004). Memoria y vida. Madrid: Alianza.

Bierut, B. (1950). Sześćioletni plan odbudowy Warszawy. Warszawa: Książka i Wiedza.

Boscolo, A. (2005). Le trasformazioni urbane di Varsavia nel novecento. Roma: Carocci editore.

Boscolo, A. (2007). Varsavia 1916-1956. Modernizzazione e ricostruzione di una capitale dell'Europa centro-orientale. Bologna.

Calatrava, J. (2011). Un Mundo Construido. Madrid: Círculo de Bellas Artes.

Cebrián Abellán, F., García González, J., & Panadero Moya, M. (2012). Dinámicas y transformaciones recientes en los procesos de expansión territorial de las ciudades medias. En

C. Delgado Viñas, J. Juarisit Linacero, & S. Tomé Fernández, Ciudades y paisajes urbanos en el siglo XXI (págs. 263-278). Santander: Libería Estdio.

Chillida, E. (Abril de 2003). Preguntas. Periodico de Arquitectura.

Chmielewski, J. (2004). Atlas Historyczny Warszawy.2 , Plany zagospodarowania przestrzennego z lat 1916-2002. Warszawa: Stowarzyszenie Przyjaciół Archiwum Państwowego, m. St. Warszawy.

Chmielewski, J. M. (1982). Prognozy i modele rozwoju układów osadniczych na przykładzie aglomeracji. Warszawa; Lodz: Państw. Wydawnictwo Naukowe.

Chmielewski, J., & Syrkus, S. (1934). Warszawa funkcjonalna. Przyczynek do urbanizacji regionu warszawskiego. Warszawa.

Chmielewski, W. J. (2010). Architektura europejskiej przestrzeni kongresowej : centrum kongresowe. Krakow: Politechnika Krakowska.

Ciborowski, A. (1962). Warsaw, Rebuilt. Varsovia: Polonia Publishing House.

Ciborowski, A. (1965). Plan generalny Warszawy. Warszawa: Prezydium Rady Narodowej Miasta Stołecznego Warszawy.

Ciborowski, A. (1969). Warsaw: a city destroyed and rebuilt. Warszawa: Interpress Publishers.

Colberg, G. (s.f.). Ciudaduprrp. Recuperado el 8 de Febrero de 2011, de <http://ciudaduprrp.wordpress.com/2010/03/30/urbicidio-el-caso-de-varsovia/>

Colomina, B. (2006). Domesticidad en Guerra. Barcelona: ACTAR.



Comunicación. Varios, C. (1972). *Constructivismo. Comunicación 19*. Madrid: Alberto Corazón Editor.

Corbusier, L. (1927). Oú en est l'architecture? *L'Architecture Vivante*, 53.

Corbusier, L. (1957). *Principios de Urbanismo*. Paris: Foundation Le Corbusier.

Cuadra, M., & Toyka, R. (1997). Berlín: Karl Marx Alee. Hamburg: Junius Verlag.

culture.pl. (05-05-2015). Maciej Nowicki. [www.culture.pl](http://culture.pl/en/artist/maciej-nowicki), <http://culture.pl/en/artist/maciej-nowicki>.

Delgado Viñas, C., Juaristi Linacero, J., & Tomé Fernández, S. (2012). *Ciudades y Paisajes Urbanos en el siglo XXI*. Santander: Ediciones Librería Estdio.

Domaradzki, K. (2013). *Przestrzen warszawy tozsamosc miasta a urbanistyka*. Warszawa: Prace Naukowe Politechniki Warszawskiej.

Dumnicki, J. (1968). *Building And Architecture in Poland 1945-1966*. Varsovia: Interpress publishers.

Dupuy, G. (1998). *El urbanismo de las Redes. Teoría y métodos*. Barcelona: Oikos-Tau.

Fathy, H. (1989). *Architecture: an experiment in rural egypt*. El Cairo.

Fernandez Güell, J. (1997). *Planificación Estratégica de Ciudades*. Barcelona: Gustavo Gili.

Ganivet, A. (1896). *Granada La Bella*. Helsingborg: www.TodoEbook.net.

García Vázquez, C. (2000). *Berlín-Postdamer Platz. Metropoli y arquitectura en transición*. Madrid: Caja de Arquitectos.

García Vázquez, C. (2004). *Ciudad hojaldre. Visiones urbanas del siglo XXI*. Barcelona: G.G.

Gehl, J. (2014). *Ciudades para la gente*. Buenos Aires: Infinito.

Giovannoni, G. (1925). *Questione di architettura nella storia nella vita*. Roma: Società editrice d'arte illustrata.

Giovannoni, G. (1998 (1ª 1931)). *L'urbanisme face aux villes anciennes*. Paris.

Giovannoni, G. (1998 (1ª 1931)). *L'urbanisme face aux villes anciennes*. Paris.

Goldberger, P. (2012). *Por qué importa la ARQUITECTURA*. Madrid: Ivorypress.

Goldzamt, E. (1980). *El urbanismo en la Europa Socialista*. Barcelona: G.G.

González Alcantud, J., & Calatrava Escobar, J. (2012). *Memoria y Patrimonio. Concepto y reflexión desde el Mediterráneo*. Granada: Universidad de Granada.



- Gorski, J. (1988). *Warszawa w latach 1944-1949*. Varsovia.
- Gravagnuolo, B. (1998). *Historia del Urbanismo en Europa 1750-1960*. Madrid: Akal Ediciones.
- Halwachs, M. (1968). *La mémoire collective*. París: PUF.
- Ibeling, H. (2001). *Van de Broek en Bakema 1948-1988*. Rotterdam: Architectk in Stedebouw.
- Jiménez Torrecillas, A. (2006). *El encuentro de la contemporaneidad a través de lo vernáculo*. Granada.
- Kotanska, A., & Topolska, A. (2012). *Varsovia: ayer y hoy*. Varsovia: Parma Press.
- Leociak, J. (2011). *Spojrzenia na warszawskie getto*. Warszawa: Dom Spotkań z Historią.
- Majewski, J. S. (2012). *Building a new home : the reconstruction of Warsaw in the period 1945-1952*. Warsaw: Dom Spotkań z Historią.
- Malisz, B. (1984). *Problemy naukowe wspolczesnosci*. Warszawa: Zaklad Narodowy im. Ossolinskich.
- Mapas Históricos de Varsovia. (s.f.). Recuperado el 5 de Mayo de 2011, de <http://www.mapa.um.warszawa.pl/mapa/Mapa.aspx?service=Historical>
- Martí Aris, C. (2000). *Las formas de la residencia en la ciudad moderna*. Barcelona: Ediciones UPC.
- Martínez Monedero, M. (2008). *Proyectar el vacío. la reconstrucción arquitectónica de Munich y Berlín tras la Segunda Guerra Mundial*. Granada: Univ. de Granada.
- Mesa del Castillo Clavel, M. (s.f.). Recuperado el 24 de Junio de 2011, de *Arquitectura Spin-off*: <http://issuu.com/filoatlas/docs/filoatlas>
- Mumford, E. (011). *EL Discurso del CIAM sobre el urbanismo 1928-1960*. Bitácora Urbano Territorial.
- Muszynski, S. (1979). *Varsovie, portrait de la ville*. Varsovia: Arkady.
- Obarska, M. (2010). *MDM : między utopią a codziennością*. Warszawa: Mazowieckie Centrum Kultury i Sztuki : Agencja Wydawnicza "Egros".
- Ontañón Peredo, A. (2004). *Los significados de la ciudad*. Barcelona: Escola Massana.
- Ossowski, S. (1969). *Estructura de clases y conciencia social*. Barcelona: Península.
- Rossi, A. (1971). *La Arquitectura de la Ciudad*. Barcelona: GG.
- Rozeblat, C. (2012). *Las aproximaciones multidimensionales y multinivel a los sistemas urbanos*. En C. Delgado Viñas, J. Juaristi Linacero, & S. Tomé Fernandez, *Ciudades y Paisajes urbanos en el siglo XXI* (págs. 207-240). Santander: Librería Estvdio.



- Ruiz de la Puerta, F. (2009). *Arquitecturas de la Memoria*. Madrid: Akal.
- Ruskin, J. (1988). *Las Siete Lámparas de la Arquitectura*. Barcelona: Alta Fulla.
- Sansot, P. (2004). *Plitique de la ville*. Paris: Payot y Rivage.
- Sigalin, J. (1986). *Warszawa 1944-1980: z archiwum architekta. T-1-3*. Warszawa: Państw. Instytut Wydaw.
- Sorribés, J. (2012). *La ciudad. Economía, espacio, sociedad y medio ambiente*. Valencia: Tirant Humanidades.
- Stępiński, Z. (1988). *Siedem placów Warszawy*. Warszawa: Państwowe Wydaw. Naukowe.
- Syrkus, H. (1976). *Ku idei osiedla społecznego 1925-1975*. Warszawa: Państwowe Wydawn. Naukowe.
- Szafer, P. (1988). *Contemporary Polish Architecture*. Varsovia: Arkady.
- Tołwiński, T. (1948). *Budowa miasta w przeszłości*. Warszawa: Skł. gł. Trzaska, Evert i Michalski.
- Tomasza Grygiela. (1991). *Architektura XIX i początku XX wieku*. Wrocław: Zakład Narodowy im. Ossolińskich.
- Urrutia, V., Zubero, I., Izaola, A., & De la Peña, A. (2010). *Las dimensiones sociales de la ciudad*. Bilbao: Universidad del País Vasco.
- Varios. (2007). *Centros Históricos. El corazón que late*. Córdoba: Foro Internacional de Arquitectura de Córdoba. Junta de Andalucía.
- Varios. (2008). Maurice Halbwachs. *Anthropos, Huellas del conocimiento*, 16-209.
- Wisłocka, I. (1968). *Awangardowa architektura polska 1918-1939*. Warszawa: Arkady.
- Zachwatowicz, J. (1956). *Arquitectura polaca: la mitad del siglo XIX*. Varsovia: Construcción y Arquitectura.