



**INFORME MENSUAL
DEL MERCADO DE
TRABAJO DE LA
COMARCA DE
CARTAGENA**

Mayo 2020

Víctor López Pérez

UPCT

Paro registrado

El número total de parados en la Comarca de Cartagena en mayo de 2020 se situó en 32.404 personas (ver tabla 1), lo que supone un incremento de 27 parados respecto al mes de abril (ver tabla 2), un 0,1% más (ver tabla 3). Este dato evidencia que los efectos económicos negativos asociados a la crisis sanitaria provocada por el coronavirus continuaron en mayo. El desempleo subió en la agricultura (+9,9%), entre los parados sin empleo anterior (+1,3%) y en los servicios (+0,1%), mientras que se redujo en la construcción (-5,4%) y en la industria (-2,0%).

Tabla 1. Número de parados registrados en mayo de 2020

Municipio	Total	Sexo y Edad						Sector				
		Hombres			Mujeres			Agricul-tura	Industria	Construc-ción	Servicios	Sin empleo anterior
		<25	25 - 44	>=45	<25	25 - 44	>=45					
Los Alcázares	1.145	46	186	214	60	344	295	61	78	71	861	74
Cartagena	19.324	931	3.360	3.875	911	5.066	5.181	747	1.455	1.969	13.307	1.846
Fuente Álamo	916	51	170	164	43	264	224	164	116	76	471	89
Mazarrón	2.155	120	381	417	103	593	541	355	82	170	1.506	42
San Javier	2.276	126	374	413	117	625	621	194	118	173	1.608	183
San Pedro del Pinatar	2.091	118	337	410	102	561	563	156	102	191	1.467	175
Torre-Pacheco	2.190	110	389	419	123	630	519	353	112	232	1.316	177
La Unión	2.307	120	397	394	134	694	568	65	163	265	1.632	182
Comarca	32.404	1.622	5.594	6.306	1.593	8.777	8.512	2.095	2.226	3.147	22.168	2.768
Región	114.168	5.564	19.232	21.727	5.532	30.601	31.512	7.127	12.451	9.412	75.886	9.292

Fuente: Servicio Regional de Empleo y Formación de la Región de Murcia.

Tabla 2. Variación mensual en el número de parados registrados en mayo de 2020

Municipio	Total	Sexo y Edad						Sector				
		Hombres			Mujeres			Agricul-tura	Industria	Construc-ción	Servicios	Sin empleo anterior
		<25	25 - 44	>=45	<25	25 - 44	>=45					
Los Alcázares	-11	0	4	-13	3	-2	-3	-3	-5	-12	6	3
Cartagena	-4	-16	-110	-20	2	73	67	62	-36	-101	53	18
Fuente Álamo	13	-9	1	3	-3	10	11	13	3	-1	0	-2
Mazarrón	11	-3	-4	-8	-1	15	12	45	-4	-10	-21	1
San Javier	-9	-7	-2	1	-2	-1	2	3	1	-5	-8	0
San Pedro del Pinatar	-10	-3	-15	-2	5	-1	6	9	-5	-12	-3	1
Torre-Pacheco	67	12	-4	12	9	28	10	59	7	-26	17	10
La Unión	-30	-12	-23	-3	-1	-5	14	1	-7	-13	-15	4
Comarca	27	-38	-153	-30	12	117	119	189	-46	-180	29	35
Región	-40	-64	-306	-96	-13	182	257	423	-51	-724	215	97

Fuente: Elaboración propia con datos del Servicio Regional de Empleo y Formación de la Región de Murcia.

Por municipios, el número de parados ascendió en Torre-Pacheco (+3,2%), Fuente Álamo (+1,4%) y Mazarrón (+0,5%). Por el contrario, el desempleo en mayo descendió en La Unión (-1,3%), Los Alcázares (-1,0%), San Pedro del Pinatar (-0,5%) y San Javier (-0,4%), mientras que se mantuvo prácticamente estable en Cartagena (-0,02%). Por sexos, el paro se redujo entre los hombres pero aumentó su incidencia entre las mujeres de todos los grupos de edad.

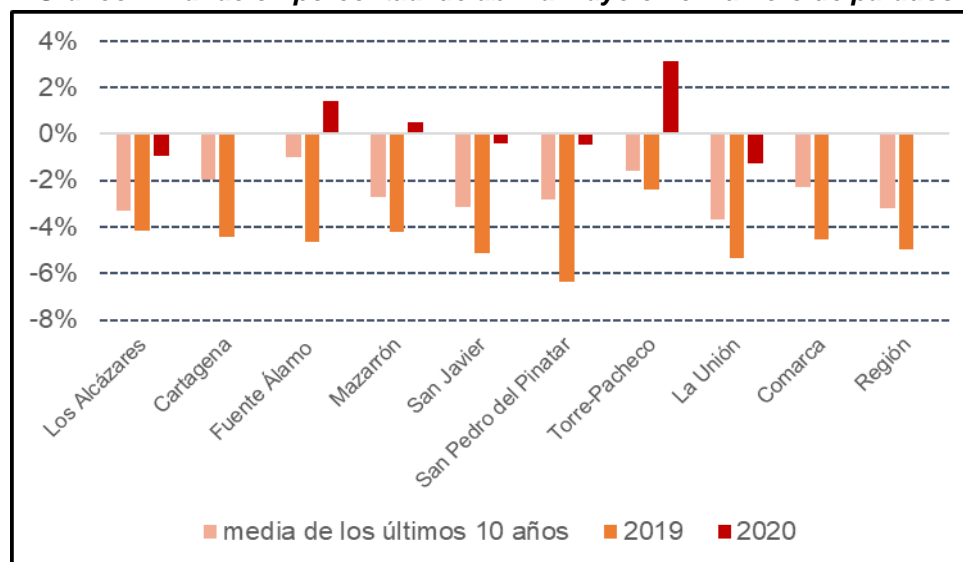
Tabla 3. Variación mensual en el número de parados registrados en mayo de 2020 (%)

Municipio	Total	Sexo y Edad						Sector				
		Hombres			Mujeres			Agricultura	Industria	Construcción	Servicios	Sin empleo anterior
		<25	25 - 44	>=45	<25	25 - 44	>=45					
Los Alcázares	-1,0	0,0	2,2	-5,7	5,3	-0,6	-1,0	-4,7	-6,0	-14,5	0,7	4,2
Cartagena	0,0	-1,7	-3,2	-0,5	0,2	1,5	1,3	9,1	-2,4	-4,9	0,4	1,0
Fuente Álamo	1,4	-15,0	0,6	1,9	-6,5	3,9	5,2	8,6	2,7	-1,3	0,0	-2,2
Mazarrón	0,5	-2,4	-1,0	-1,9	-1,0	2,6	2,3	14,5	-4,7	-5,6	-1,4	2,4
San Javier	-0,4	-5,3	-0,5	0,2	-1,7	-0,2	0,3	1,6	0,9	-2,8	-0,5	0,0
San Pedro del Pinatar	-0,5	-2,5	-4,3	-0,5	5,2	-0,2	1,1	6,1	-4,7	-5,9	-0,2	0,6
Torre-Pacheco	3,2	12,2	-1,0	2,9	7,9	4,7	2,0	20,1	6,7	-10,1	1,3	6,0
La Unión	-1,3	-9,1	-5,5	-0,8	-0,7	-0,7	2,5	1,6	-4,1	-4,7	-0,9	2,2
Comarca	0,1	-2,3	-2,7	-0,5	0,8	1,4	1,4	9,9	-2,0	-5,4	0,1	1,3
Región	0,0	-1,1	-1,6	-0,4	-0,2	0,6	0,8	6,3	-0,4	-7,1	0,3	1,1

Fuente: Elaboración propia con datos del Servicio Regional de Empleo y Formación de la Región de Murcia.

Como muestra el gráfico 1, el ligero incremento porcentual del paro registrado durante el mes de mayo de 2020 en la Comarca (+0,1%) contrasta con el muy significativo descenso del paro experimentado en mayo de 2019 (-4,5%) y también con el descenso medio del desempleo en los meses de mayo de los últimos 10 años (-2,3% para el periodo 2010-2019). En otras palabras, aunque mayo es un mes en el que tradicionalmente desciende el desempleo en la Comarca, el impacto económico del coronavirus ha suprimido ese patrón estacional.

Gráfico 1. Variación porcentual de abril a mayo en el número de parados



Fuente: Elaboración propia con datos del Servicio Regional de Empleo y Formación de la Región de Murcia.

Por la misma razón, la tendencia a medio plazo continúa el deterioro que comenzó en marzo de 2020. El número de parados registrados en la Comarca de Cartagena aumentó en mayo en 6.255 personas con respecto al mismo mes del año anterior, mayo de 2019 (ver tabla 4), lo que supone un incremento del 23,9% (ver tabla 5). Con respecto a mayo de 2019, el paro subió en mayo de

2020 en todos los sectores productivos, en especial en la industria (+31,1%), la construcción (+29,7%) y los servicios (+27,8%).

Tabla 4. Variación interanual en el número de parados registrados en mayo de 2020

Municipio	Total	Sexo y Edad						Sector				
		Hombres			Mujeres			Agricultura	Industria	Construcción	Servicios	Sin empleo anterior
		<25	25 - 44	>=45	<25	25 - 44	>=45					
Los Alcázares	251	22	41	25	25	108	30	-3	30	10	221	-7
Cartagena	3.627	231	958	711	232	956	539	59	350	436	2.794	-12
Fuente Álamo	196	18	50	23	21	50	34	28	24	20	119	5
Mazarrón	464	42	114	70	11	136	91	89	14	42	318	1
San Javier	409	46	115	45	39	112	52	14	31	52	323	-11
San Pedro del Pinatar	385	3	98	90	11	110	73	-1	19	31	371	-35
Torre-Pacheco	399	22	105	99	12	127	34	63	17	52	273	-6
La Unión	524	45	152	61	39	164	63	4	43	78	406	-7
Comarca	6.255	429	1.633	1.124	390	1.763	916	253	528	721	4.825	-72
Región	18.643	1.323	5.100	3.177	1.096	5.212	2.735	651	1.857	1.705	14.328	102

Fuente: Elaboración propia con datos del Servicio Regional de Empleo y Formación de la Región de Murcia.

Por municipios, y siempre en términos interanuales, el número de parados ascendió en todos los de la Comarca, sobre todo en La Unión (+29,4%), Los Alcázares (+28,1%), Mazarrón (+27,4%) y Fuente Álamo (+27,2%). Con respecto a mayo de 2019, el paro en el conjunto de la Comarca aumentó tanto entre los hombres como entre las mujeres y en todos los grupos de edad.

Tabla 5. Variación interanual en el número de parados registrados en mayo de 2020 (%)

Municipio	Total	Sexo y Edad						Sector				
		Hombres			Mujeres			Agricultura	Industria	Construcción	Servicios	Sin empleo anterior
		<25	25 - 44	>=45	<25	25 - 44	>=45					
Los Alcázares	28,1	91,7	28,3	13,2	71,4	45,8	11,3	-4,7	62,5	16,4	34,5	-8,6
Cartagena	23,1	33,0	39,9	22,5	34,2	23,3	11,6	8,6	31,7	28,4	26,6	-0,6
Fuente Álamo	27,2	54,5	41,7	16,3	95,5	23,4	17,9	20,6	26,1	35,7	33,8	6,0
Mazarrón	27,4	53,8	42,7	20,2	12,0	29,8	20,2	33,5	20,6	32,8	26,8	2,4
San Javier	21,9	57,5	44,4	12,2	50,0	21,8	9,1	7,8	35,6	43,0	25,1	-5,7
San Pedro del Pinatar	22,6	2,6	41,0	28,1	12,1	24,4	14,9	-0,6	22,9	19,4	33,9	-16,7
Torre-Pacheco	22,3	25,0	37,0	30,9	10,8	25,2	7,0	21,7	17,9	28,9	26,2	-3,3
La Unión	29,4	60,0	62,0	18,3	41,1	30,9	12,5	6,6	35,8	41,7	33,1	-3,7
Comarca	23,9	36,0	41,2	21,7	32,4	25,1	12,1	13,7	31,1	29,7	27,8	-2,5
Región	19,5	31,2	36,1	17,1	24,7	20,5	9,5	10,1	17,5	22,1	23,3	1,1

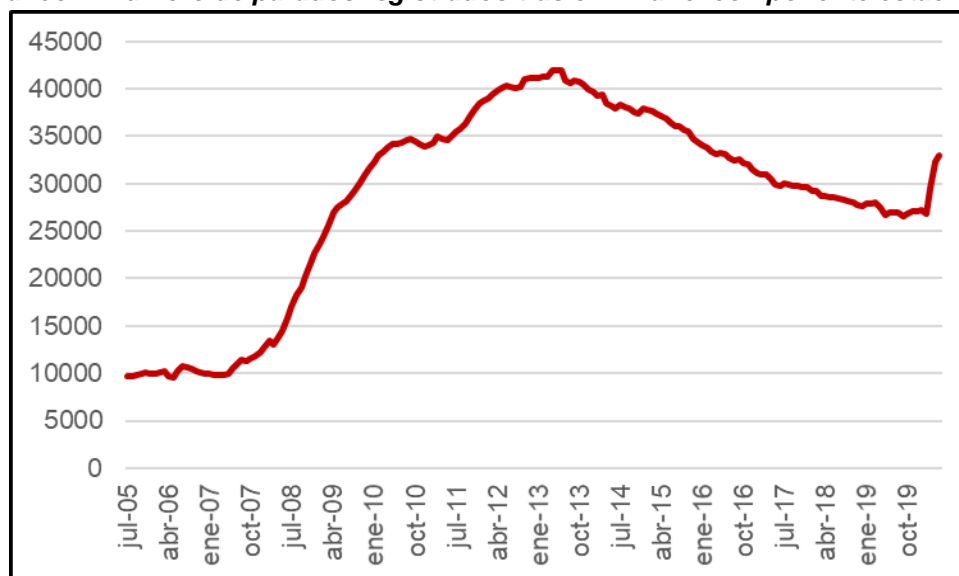
Fuente: Elaboración propia con datos del Servicio Regional de Empleo y Formación de la Región de Murcia.

En términos desestacionalizados¹, el número de parados registrados en la Comarca aumentó en 636 personas en mayo de 2020 con respecto a abril de 2020 (ver gráfico 2), lo que supone un incremento del 2,0% (ver gráfico 3). Este dato pone de manifiesto el persistente efecto negativo que la crisis sanitaria está teniendo sobre la economía de la Comarca. Con los datos disponibles actualmente, y tomando en su conjunto a marzo, abril y mayo de 2020, durante

¹ El proceso estadístico de desestacionalización se ha realizado con ARIMA X-12.

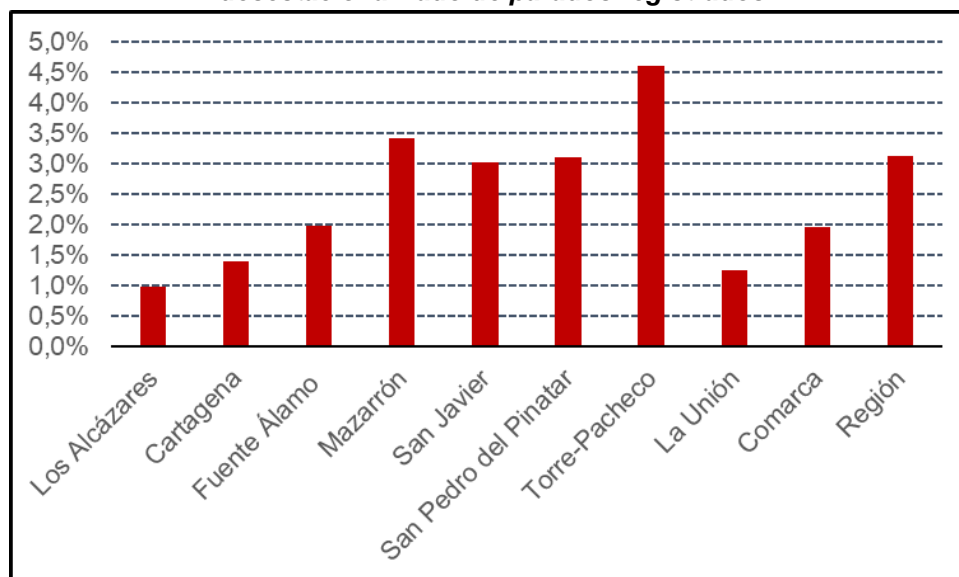
esos tres meses el desempleo desestacionalizado en la Comarca se incrementó en 6.152 personas.

Gráfico 2. Número de parados registrados tras eliminar el componente estacional



Fuente: Elaboración propia con datos del Servicio Regional de Empleo y Formación de la Región de Murcia.

Gráfico 3. Variación porcentual de abril de 2020 a mayo de 2020 en el número desestacionalizado de parados registrados



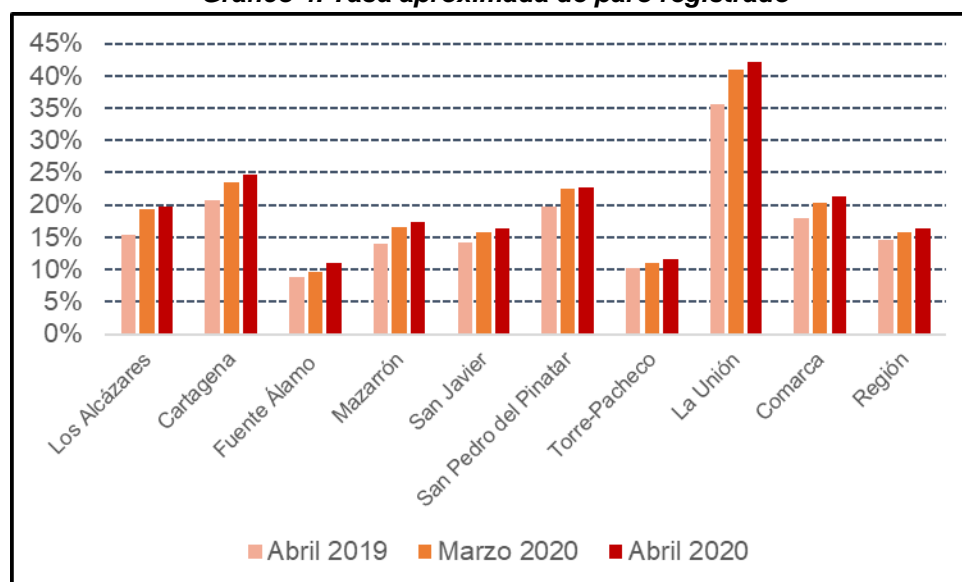
Fuente: Elaboración propia con datos del Servicio Regional de Empleo y Formación de la Región de Murcia.

Por municipios, el paro desestacionalizado subió en mayo en todos los de la Comarca, en especial en Torre-Pacheco (+4,6%), Mazarrón (+3,4%), San Pedro del Pinatar (+3,1%) y San Javier (+3,0%). El desempleo desestacionalizado en el conjunto de la Región de Murcia aumentó en mayo un 3,1%, un incremento que supera en más de un punto porcentual al de la Comarca.

Tasa aproximada de paro registrado

La tasa aproximada de paro registrado (TAPR) de la Comarca con datos de abril de 2020² ascendió al 21,3%, un punto porcentual (p.p.) más que en marzo de 2020 y 3,4 p.p. más que en abril de 2019 (ver gráfico 4). Por municipios, la TAPR se incrementó en abril con respecto a marzo en todos los de la Comarca. Los municipios en los que la TAPR aumentó más en abril fueron Fuente Álamo (+1,4 p.p.), La Unión (+1,3 p.p.) y Cartagena (+1,2 p.p.). Con respecto al mismo mes del año anterior, abril de 2019, la TAPR también subió en todos los municipios. La Unión es el municipio que presentó la TAPR más elevada de la Comarca (42,2%), seguido de Cartagena (24,6%) y San Pedro del Pinatar (22,7%). Las TAPRs más reducidas de la Comarca las encontramos en Fuente Álamo (11,1%) y Torre-Pacheco (11,7%). La TAPR de la Comarca de Cartagena en abril fue 4,9 p.p. superior a la de la Región de Murcia, que repuntó 0,6 p.p. hasta el 16,4%.

Gráfico 4. Tasa aproximada de paro registrado



Fuente: Elaboración propia con datos de la Seguridad Social y del Servicio Regional de Empleo y Formación de la Región de Murcia.

Contratos firmados

El número total de contratos firmados en la Comarca de Cartagena en mayo de 2020 fue de 22.390 contratos (ver tabla 6), lo que supone 4.682 contratos firmados más que en el mes de abril (ver tabla 7), un 26,4% más (ver tabla 8). El número de contratos firmados se incrementó en todos los sectores productivos, en especial en el sector servicios (+39,0%).

² La TAPR es una medida propuesta por José María Ramos Parreño de la Universidad Politécnica de Cartagena. Es igual al número de parados dividido por la suma del número de parados y el número de trabajadores afiliados. La TAPR está referida a abril de 2020 porque la Seguridad Social publicará el número de afiliados por municipios en mayo a mediados de junio.

Tabla 6. Número de contratos firmados en mayo de 2020 por sector

Municipio	Total	Agricultura	Industria	Construcción	Servicios
Los Alcázares	604	183	10	21	390
Cartagena	12.285	9.847	293	352	1.793
Fuente Álamo	733	589	32	30	82
Mazarrón	1.315	635	9	116	555
San Javier	2.072	1.585	33	74	380
San Pedro del Pinatar	412	209	17	51	135
Torre-Pacheco	4.691	4.112	23	104	452
La Unión	278	189	10	30	49
Comarca	22.390	17.349	427	778	3.836
Región	79.253	54.996	6.076	2.903	15.278

Fuente: Servicio Regional de Empleo y Formación de la Región de Murcia.

Tabla 7. Variación mensual en el número de contratos firmados en mayo de 2020

Municipio	Total	Agricultura	Industria	Construcción	Servicios
Los Alcázares	201	-49	10	4	236
Cartagena	3.946	3.681	-15	-19	299
Fuente Álamo	-512	-577	-1	23	43
Mazarrón	315	71	3	54	187
San Javier	101	-94	12	41	142
San Pedro del Pinatar	87	29	10	-1	49
Torre-Pacheco	394	251	4	19	120
La Unión	150	144	0	6	0
Comarca	4.682	3.456	23	127	1.076
Región	18.514	12.668	1.705	588	3.553

Fuente: Elaboración propia con datos del Servicio Regional de Empleo y Formación de la Región de Murcia.

Tabla 8. Variación mensual en el número de contratos firmados en mayo de 2020 (%)

Municipio	Total	Agricultura	Industria	Construcción	Servicios
Los Alcázares	49,9	-21,1	-	23,5	153,2
Cartagena	47,3	59,7	-4,9	-5,1	20,0
Fuente Álamo	-41,1	-49,5	-3,0	328,6	110,3
Mazarrón	31,5	12,6	50,0	87,1	50,8
San Javier	5,1	-5,6	57,1	124,2	59,7
San Pedro del Pinatar	26,8	16,1	142,9	-1,9	57,0
Torre-Pacheco	9,2	6,5	21,1	22,4	36,1
La Unión	117,2	320,0	0,0	25,0	0,0
Comarca	26,4	24,9	5,7	19,5	39,0
Región	30,5	29,9	39,0	25,4	30,3

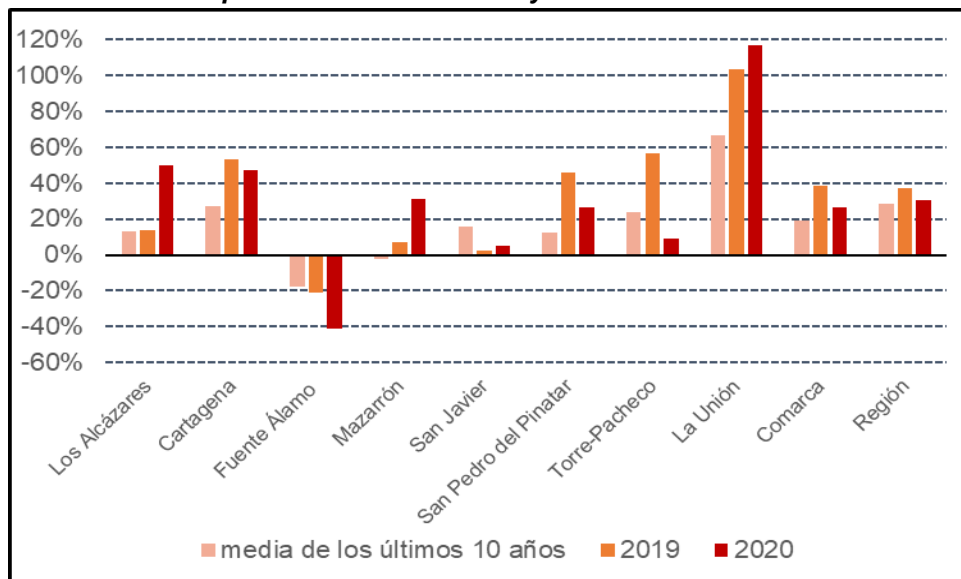
Fuente: Elaboración propia con datos del Servicio Regional de Empleo y Formación de la Región de Murcia.

Por municipios, el número de contratos firmados en mayo aumentó en casi todos los de la Comarca, con la excepción de Fuente Álamo (-41,1%). Los mayores incrementos porcentuales en la contratación los encontramos en La Unión (+117,2%), Los Alcázares (+49,9%), Cartagena (+47,3%) y Mazarrón (+31,5%).

Para poner en contexto la variación en el número de contratos firmados en el mes de mayo en la Comarca de Cartagena, el ascenso observado en mayo de

2020 (+26,4%) fue menor que el experimentado en mayo de 2019 (+38,7%, ver gráfico 5) aunque se mantuvo por encima de la variación media de la contratación en los meses de mayo de los últimos diez años, que se sitúa en el +19,4%. Es decir, el incremento mensual en el número de contratos firmados en la Comarca en mayo de 2020 no fue muy diferente al habitual en los meses de mayo de nuestro pasado reciente.

Gráfico 5. Variación porcentual de abril a mayo en el número de contratos firmados



Fuente: Elaboración propia con datos del Servicio Regional de Empleo y Formación de la Región de Murcia.

Con respecto al mismo mes del año anterior, mayo de 2019, el número de contratos firmados en la Comarca de Cartagena en mayo de 2020 se redujo en 17.909 contratos (ver tabla 9), un 44,4% menos (ver tabla 10). En términos interanuales, el número de contratos firmados en la Comarca en mayo disminuyó en todos los sectores productivos, en especial en los servicios (-71,0%) y en la industria (-51,3%). La contratación interanual cayó en el conjunto de la Región de Murcia un 37,8%, 6,6 p.p. menos que en la Comarca de Cartagena.

Tabla 9. Variación interanual en el número de contratos firmados en mayo de 2020

Municipio	Total	Agricultura	Industria	Construcción	Servicios
Los Alcázares	-488	-210	-3	-1	-274
Cartagena	-9.879	-3.606	-306	-295	-5.672
Fuente Álamo	-399	-305	-25	10	-79
Mazarrón	-598	-51	-4	38	-581
San Javier	-2.414	-1.610	-7	33	-830
San Pedro del Pinatar	-1.045	39	-45	-4	-1.035
Torre-Pacheco	-2.600	-1.977	-29	-26	-568
La Unión	-486	-80	-30	-27	-349
Comarca	-17.909	-7.800	-449	-272	-9.388
Región	-48.236	-13.027	-1.796	-624	-32.789

Fuente: Elaboración propia con datos del Servicio Regional de Empleo y Formación de la Región de Murcia.

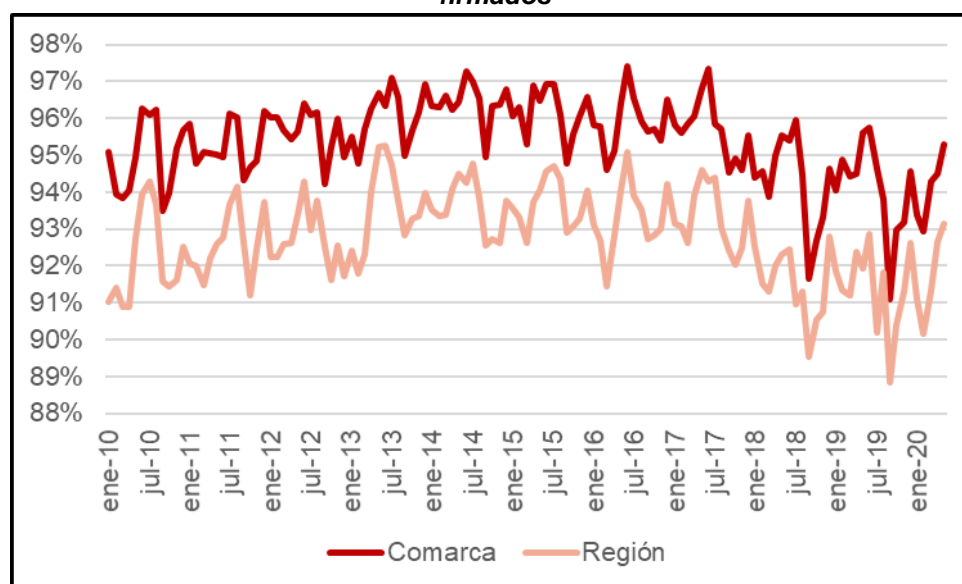
Por municipios, y siempre en términos interanuales, el número de contratos firmados en mayo de 2020 disminuyó en todos los de la Comarca, sobre todo en San Pedro del Pinatar (-71,1%), La Unión (-63,6%), San Javier (-53,8%), Los Alcázares (-44,7%) y Cartagena (-44,6%).

Tabla 10. Variación interanual en el número de contratos firmados en mayo de 2020 (%)

Municipio	Total	Agricultura	Industria	Construcción	Servicios
Los Alcázares	-44,7	-53,4	-23,1	-4,5	-41,3
Cartagena	-44,6	-26,8	-51,1	-45,6	-76,0
Fuente Álamo	-35,2	-34,1	-43,9	50,0	-49,1
Mazarrón	-31,3	-7,4	-30,8	48,7	-51,1
San Javier	-53,8	-50,4	-17,5	80,5	-68,6
San Pedro del Pinatar	-71,7	22,9	-72,6	-7,3	-88,5
Torre-Pacheco	-35,7	-32,5	-55,8	-20,0	-55,7
La Unión	-63,6	-29,7	-75,0	-47,4	-87,7
Comarca	-44,4	-31,0	-51,3	-25,9	-71,0
Región	-37,8	-19,2	-22,8	-17,7	-68,2

Fuente: Elaboración propia con datos del Servicio Regional de Empleo y Formación de la Región de Murcia.

Gráfico 6. Porcentaje de nuevos contratos temporales en el total de nuevos contratos firmados



Fuente: Elaboración propia con datos del Servicio Regional de Empleo y Formación de la Región de Murcia.

Finalmente, en cuanto a la modalidad de los nuevos contratos, el 95,3% de los firmados en la Comarca de Cartagena en mayo fueron temporales (ver gráfico 6). Esto supone un aumento de la temporalidad de los nuevos contratos de 0,8 p.p. con respecto a abril de 2020, pero una disminución de 0,3 p.p. con respecto a mayo de 2019. El porcentaje de nuevos contratos temporales sobre el total de nuevos contratos firmados en la Comarca en mayo de 2020 fue 2,1 p.p. superior al del conjunto de la Región de Murcia, que ascendió 0,5 p.p. hasta el 93,2%.

Fecha de elaboración del informe: 2 de junio de 2020.

Portada: Daniel López Tena.



Servicio de información parcialmente subvencionado por el Instituto de Fomento de la Región de Murcia, dentro del Convenio de Colaboración INFO-COEC para la ejecución del Programa Marco de Actividades www.coec.es/info