



**INFORME MENSUAL
DEL MERCADO DE
TRABAJO DE LA
COMARCA DE
CARTAGENA**

Diciembre 2019

Víctor López Pérez

UPCT

Paro registrado

El número total de parados en la Comarca de Cartagena en diciembre de 2019 se situó en 27.751 personas (ver tabla 1), lo que supone una reducción de 530 parados respecto al mes de noviembre (ver tabla 2), un 1,9% menos (ver tabla 3). El desempleo descendió en diciembre en la agricultura (-6,5%), en el sector servicios (-2,9%) y entre los parados sin empleo anterior (-3,1%). Sin embargo, aumentó en los sectores de la construcción (+6,5%) y de la industria (+4,9%).

Tabla 1. Número de parados registrados en diciembre de 2019

Municipio	Total	Sexo y Edad						Sector				
		Hombres			Mujeres			Agricultura	Industria	Construcción	Servicios	Sin empleo anterior
		<25	25 - 44	>=45	<25	25 - 44	>=45					
Los Alcázares	1.033	44	157	203	46	294	289	67	66	64	769	67
Cartagena	16.335	732	2.563	3.443	740	4.120	4.737	591	1.214	1.684	11.085	1.761
Fuente Álamo	724	41	109	140	23	218	193	120	80	61	375	88
Mazarrón	1.811	104	290	369	101	478	469	263	70	153	1.287	38
San Javier	2.073	113	304	351	115	594	596	183	113	126	1.459	192
San Pedro del Pinatar	1.964	111	288	382	118	524	541	154	90	161	1.370	189
Torre-Pacheco	1.865	96	281	357	116	521	494	283	97	192	1.125	168
La Unión	1.946	89	291	352	114	578	522	55	129	227	1.376	159
Comarca	27.751	1.330	4.283	5.597	1.373	7.327	7.841	1.716	1.859	2.668	18.846	2.662
Región	98.941	4.705	15.019	19.497	4.837	25.790	29.093	6.919	10.784	8.207	64.120	8.911

Fuente: Servicio Regional de Empleo y Formación de la Región de Murcia.

Tabla 2. Variación mensual en el número de parados registrados en diciembre de 2019

Municipio	Total	Sexo y Edad						Sector				
		Hombres			Mujeres			Agricultura	Industria	Construcción	Servicios	Sin empleo anterior
		<25	25 - 44	>=45	<25	25 - 44	>=45					
Los Alcázares	-24	-11	-2	0	-3	-6	-2	-8	8	2	-24	-2
Cartagena	-239	-61	62	42	-38	-143	-101	-35	49	73	-271	-55
Fuente Álamo	0	2	-9	17	-5	-10	5	-6	5	8	-7	0
Mazarrón	-3	1	16	11	-21	-3	-7	8	2	14	-26	-1
San Javier	-128	-20	-14	-35	-22	-17	-20	-28	4	-4	-89	-11
San Pedro del Pinatar	-60	-19	1	7	-17	-42	10	-27	4	12	-40	-9
Torre-Pacheco	-27	5	-7	-8	-17	4	-4	-24	6	27	-41	5
La Unión	-49	-16	8	22	-12	-43	-8	0	8	30	-74	-13
Comarca	-530	-119	55	56	-135	-260	-127	-120	86	162	-572	-86
Región	-1.683	-319	147	250	-485	-966	-310	-569	209	453	-1.452	-324

Fuente: Elaboración propia con datos del Servicio Regional de Empleo y Formación de la Región de Murcia.

Por municipios, el número de parados descendió en casi todos los de la Comarca de Cartagena. Las mayores caídas porcentuales en el número de parados en diciembre se produjeron en San Javier (-5,8%), San Pedro del Pinatar (-3,0%), La Unión (-2,5%) y Los Alcázares (-2,3%). La única excepción a esta reducción generalizada en el paro en la Comarca la encontramos en Fuente Álamo, donde el desempleo se mantuvo estable en diciembre. A nivel comarcal, el paro disminuyó entre las mujeres de todos los grupos de edad y entre los hombres menores de 25 años, mientras que aumentó entre los varones de edades superiores.

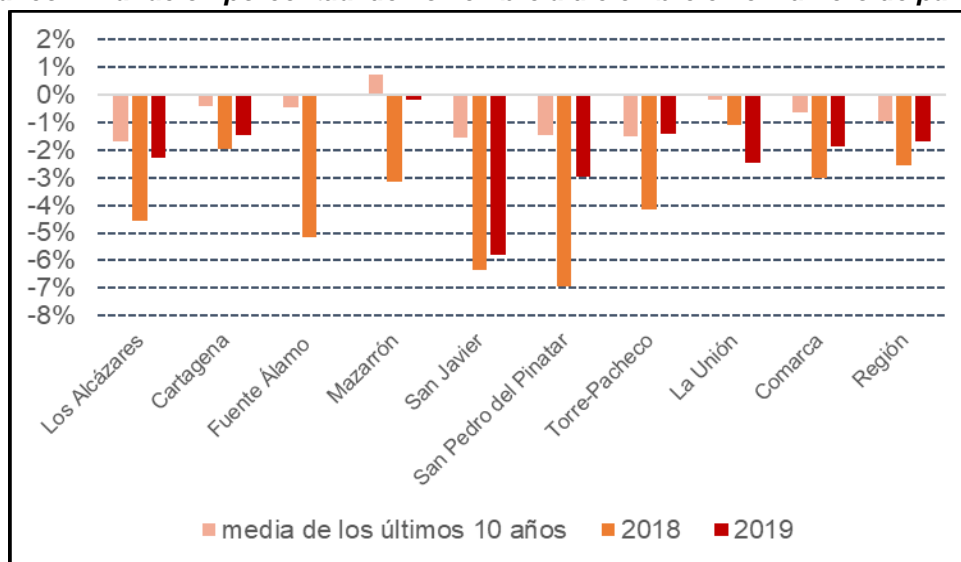
Tabla 3. Variación mensual en el número de parados registrados en diciembre de 2019 (%)

Municipio	Total	Sexo y Edad						Sector				
		Hombres			Mujeres			Agricultura	Industria	Construcción	Servicios	Sin empleo anterior
		<25	25 - 44	>=45	<25	25 - 44	>=45					
Los Alcázares	-2,3	-20,0	-1,3	0,0	-6,1	-2,0	-0,7	-10,7	13,8	3,2	-3,0	-2,9
Cartagena	-1,4	-7,7	2,5	1,2	-4,9	-3,4	-2,1	-5,6	4,2	4,5	-2,4	-3,0
Fuente Álamo	0,0	5,1	-7,6	13,8	-17,9	-4,4	2,7	-4,8	6,7	15,1	-1,8	0,0
Mazarrón	-0,2	1,0	5,8	3,1	-17,2	-0,6	-1,5	3,1	2,9	10,1	-2,0	-2,6
San Javier	-5,8	-15,0	-4,4	-9,1	-16,1	-2,8	-3,2	-13,3	3,7	-3,1	-5,7	-5,4
San Pedro del Pinatar	-3,0	-14,6	0,3	1,9	-12,6	-7,4	1,9	-14,9	4,7	8,1	-2,8	-4,5
Torre-Pacheco	-1,4	5,5	-2,4	-2,2	-12,8	0,8	-0,8	-7,8	6,6	16,4	-3,5	3,1
La Unión	-2,5	-15,2	2,8	6,7	-9,5	-6,9	-1,5	0,0	6,6	15,2	-5,1	-7,6
Comarca	-1,9	-8,2	1,3	1,0	-9,0	-3,4	-1,6	-6,5	4,9	6,5	-2,9	-3,1
Región	-1,7	-6,3	1,0	1,3	-9,1	-3,6	-1,1	-7,6	2,0	5,8	-2,2	-3,5

Fuente: Elaboración propia con datos del Servicio Regional de Empleo y Formación de la Región de Murcia.

Como muestra el gráfico 1, la reducción porcentual del paro registrado durante el mes de diciembre de 2019 en la Comarca (-1,9%) fue más moderada que la experimentada en diciembre de 2018 (-3,0%). Es más, diciembre de 2019 fue el mes de diciembre menos dinámico en cuanto a reducción del desempleo se refiere desde 2014 en la Comarca de Cartagena. Dicho esto, la disminución del desempleo en diciembre de 2019 fue superior al descenso porcentual medio del desempleo durante los meses de diciembre de los últimos 10 años (-0,6% para el periodo 2009-2018).

Gráfico 1. Variación porcentual de noviembre a diciembre en el número de parados



Fuente: Elaboración propia con datos del Servicio Regional de Empleo y Formación de la Región de Murcia.

La tendencia a medio plazo del desempleo en la Comarca continúa siendo positiva ya que el número de parados registrados en la Comarca de Cartagena disminuyó en 529 personas con respecto al mismo mes del año anterior, diciembre de 2018 (ver tabla 4), lo que también supone un descenso del 1,9% (ver tabla 5). La caída interanual en el desempleo en la Comarca en diciembre fue 1,1 p.p. inferior en valor absoluto a la de noviembre de 2019, por lo que ya

son tres los meses consecutivos en los que se modera el ritmo de reducción del desempleo en términos interanuales. Con respecto a diciembre de 2018, el paro se redujo en diciembre de 2019 en la mayoría de sectores, especialmente entre los parados sin empleo anterior (-8,5%) y en la agricultura (-7,1%). Por el contrario, el desempleo aumentó en términos interanuales en la construcción (+1,7%).

Tabla 4. Variación interanual en el número de parados registrados en diciembre de 2019

Municipio	Total	Sexo y Edad						Sector				
		Hombres			Mujeres			Agricultura	Industria	Construcción	Servicios	Sin empleo anterior
		<25	25 - 44	>=45	<25	25 - 44	>=45					
Los Alcázares	-50	3	-20	3	7	-26	-17	-2	2	-10	-21	-19
Cartagena	-257	-51	-129	191	-18	-325	75	-65	43	31	-122	-144
Fuente Álamo	-49	5	-14	-18	-7	-19	4	-14	-12	-2	-19	-2
Mazarrón	-61	5	-25	-28	1	-33	19	-2	-32	2	-26	-3
San Javier	-51	7	-21	-26	1	-38	26	-16	18	-5	-37	-11
San Pedro del Pinatar	-13	-11	-14	47	-14	-5	-16	-16	-2	-5	53	-43
Torre-Pacheco	45	-1	-17	9	19	23	12	-10	1	13	30	11
La Unión	-93	2	-35	2	-9	-37	-16	-6	-18	20	-54	-35
Comarca	-529	-41	-275	180	-20	-460	87	-131	0	44	-196	-246
Región	-3.396	-279	-1.025	-73	-240	-1.686	-93	-538	-638	-262	-1.537	-421

Fuente: Elaboración propia con datos del Servicio Regional de Empleo y Formación de la Región de Murcia.

Por municipios, y siempre en términos interanuales, el número de parados disminuyó en casi todos los de la Comarca, sobre todo en Fuente Álamo (-6,3%), La Unión (-4,6%), Los Alcázares (-4,6%), Mazarrón (-3,3%) y San Javier (-2,4%). El único municipio en el que el desempleo aumentó en términos interanuales en diciembre fue Torre-Pacheco (+2,5%). Por sexo y edad, el paro en el conjunto de la Comarca aumentó entre los mayores de 44 años (+3,3% en hombres y +1,1% en mujeres), mientras que se redujo en el resto de grupos de edad, especialmente en el grupo entre los 25 y los 44 años (-6,0% en hombres y -5,9% en mujeres).

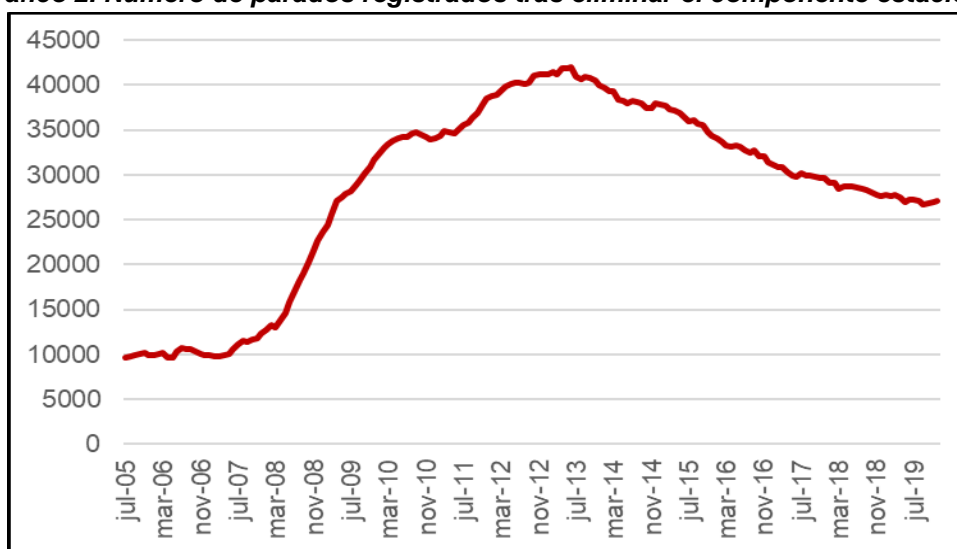
Tabla 5. Variación interanual en el número de parados registrados en diciembre de 2019 (%)

Municipio	Total	Sexo y Edad						Sector				
		Hombres			Mujeres			Agricultura	Industria	Construcción	Servicios	Sin empleo anterior
		<25	25 - 44	>=45	<25	25 - 44	>=45					
Los Alcázares	-4,6	7,3	-11,3	1,5	17,9	-8,1	-5,6	-2,9	3,1	-13,5	-2,7	-22,1
Cartagena	-1,5	-6,5	-4,8	5,9	-2,4	-7,3	1,6	-9,9	3,7	1,9	-1,1	-7,6
Fuente Álamo	-6,3	13,9	-11,4	-11,4	-23,3	-8,0	2,1	-10,4	-13,0	-3,2	-4,8	-2,2
Mazarrón	-3,3	5,1	-7,9	-7,1	1,0	-6,5	4,2	-0,8	-31,4	1,3	-2,0	-7,3
San Javier	-2,4	6,6	-6,5	-6,9	0,9	-6,0	4,6	-8,0	18,9	-3,8	-2,5	-5,4
San Pedro del Pinatar	-0,7	-9,0	-4,6	14,0	-10,6	-0,9	-2,9	-9,4	-2,2	-3,0	4,0	-18,5
Torre-Pacheco	2,5	-1,0	-5,7	2,6	19,6	4,6	2,5	-3,4	1,0	7,3	2,7	7,0
La Unión	-4,6	2,3	-10,7	0,6	-7,3	-6,0	-3,0	-9,8	-12,2	9,7	-3,8	-18,0
Comarca	-1,9	-3,0	-6,0	3,3	-1,4	-5,9	1,1	-7,1	0,0	1,7	-1,0	-8,5
Región	-3,3	-5,6	-6,4	-0,4	-4,7	-6,1	-0,3	-7,2	-5,6	-3,1	-2,3	-4,5

Fuente: Elaboración propia con datos del Servicio Regional de Empleo y Formación de la Región de Murcia.

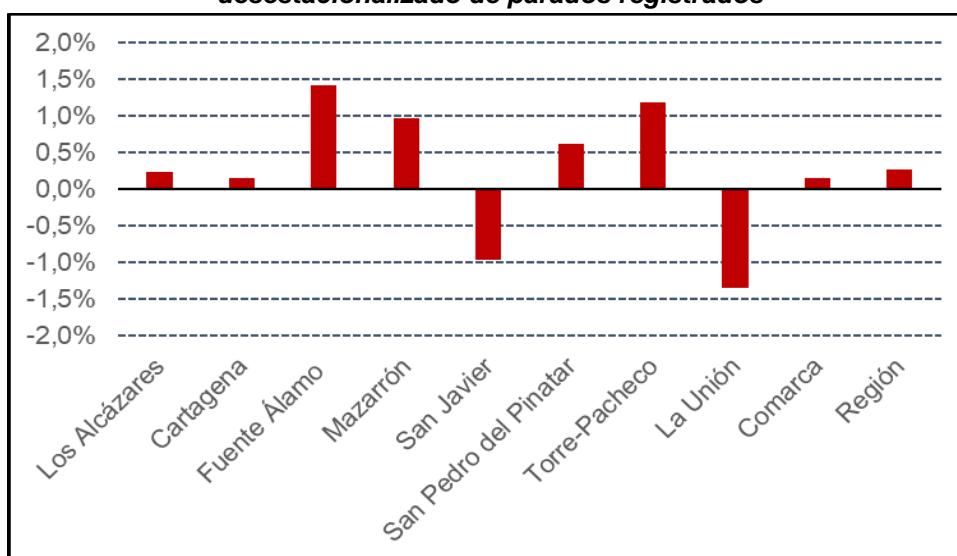
En términos desestacionalizados¹, el número de parados registrados en la Comarca aumentó en 43 personas en diciembre de 2019 con respecto a noviembre de 2019 (ver gráfico 2), lo que supone un incremento del 0,2% (ver gráfico 3). Este dato refuerza la idea mencionada anteriormente de que la disminución del paro en diciembre ha sido más moderada que la habitual en los meses de diciembre del último lustro. Si bien es cierto que el número desestacionalizado de parados en la Comarca de Cartagena se encuentra muy cerca del mínimo alcanzado durante el presente ciclo económico, los datos del último trimestre parecen no ir en consonancia con la tendencia decreciente del desempleo desestacionalizado en la Comarca de los últimos años.

Gráfico 2. Número de parados registrados tras eliminar el componente estacional



Fuente: Elaboración propia con datos del Servicio Regional de Empleo y Formación de la Región de Murcia.

Gráfico 3. Variación porcentual de noviembre de 2019 a diciembre de 2019 en el número desestacionalizado de parados registrados



Fuente: Elaboración propia con datos del Servicio Regional de Empleo y Formación de la Región de Murcia.

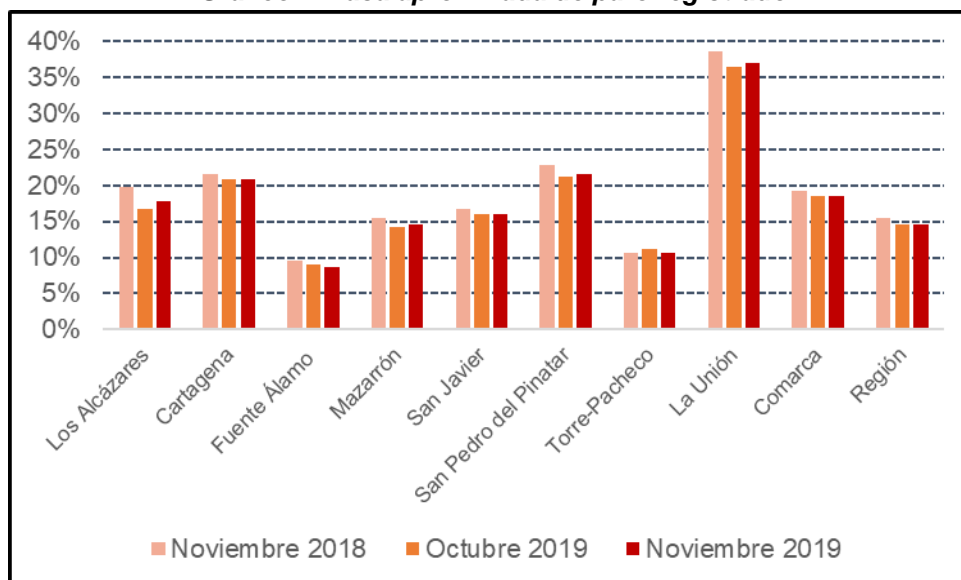
¹ El proceso estadístico de desestacionalización se ha realizado con ARIMA X-12.

Por municipios, el paro desestacionalizado aumentó en casi todos los de la Comarca, en especial en Fuente Álamo (+1,4%), Torre-Pacheco (+1,2%), Mazarrón (+1,0%) y San Pedro del Pinatar (+0,6%). Los únicos municipios en los que el desempleo desestacionalizado se redujo en diciembre fueron los de La Unión (-1,4%) y San Javier (-1,0%).

Tasa aproximada de paro registrado

La tasa aproximada de paro registrado (TAPR) de la Comarca con datos de noviembre de 2019² aumentó al 18,6%, 0,1 p.p. más que en octubre de 2019 pero 0,7 p.p. menos que en noviembre de 2018 (ver gráfico 4). Por municipios, la TAPR ascendió en noviembre con respecto a octubre en la mayoría de los de la Comarca, sobre todo en Los Alcázares (+1,0 p.p.), La Unión (+0,6 p.p.) y San Pedro del Pinatar (+0,4 p.p.). La TAPR descendió en noviembre en Torre-Pacheco (-0,6 p.p.) y Fuente Álamo (-0,3 p.p.), mientras que no varió en San Javier. Con respecto al mismo mes del año anterior, noviembre de 2018, la TAPR se redujo en todos los municipios. La Unión es el municipio que presentó la TAPR más elevada de la Comarca (37,1%), seguido de San Pedro del Pinatar (21,6%) y Cartagena (20,9%). Las TAPRs más reducidas de la Comarca las encontramos en Fuente Álamo (8,7%) y Torre-Pacheco (10,6%). La TAPR de la Comarca de Cartagena en noviembre fue 4,1 p.p. superior a la de la Región de Murcia, que disminuyó 0,1 p.p. hasta el 14,5%.

Gráfico 4. Tasa aproximada de paro registrado



Fuente: Elaboración propia con datos de la Seguridad Social y del Servicio Regional de Empleo y Formación de la Región de Murcia.

² La TAPR es una medida propuesta por José María Ramos Parreño de la Universidad Politécnica de Cartagena. Es igual al número de parados dividido por la suma del número de parados y el número de trabajadores afiliados. La TAPR está referida a noviembre de 2019 porque la Seguridad Social publicará el número de afiliados por municipios de diciembre a mediados de enero.

Contratos firmados

El número total de contratos firmados en la Comarca de Cartagena en diciembre de 2019 fue de 24.386 contratos (ver tabla 6), lo que supone 3.092 contratos firmados menos que en el mes de noviembre (ver tabla 7), un 11,3% menos (ver tabla 8). El número de contratos firmados se redujo con respecto al mes anterior en todos los sectores productivos, en especial en la construcción (-31,1%), la industria (-29,1%) y la agricultura (-13,4%).

Tabla 6. Número de contratos firmados en diciembre de 2019 por sector

Municipio	Total	Agricultura	Industria	Construcción	Servicios
Los Alcázares	761	210	34	18	499
Cartagena	12.037	6.155	322	332	5.228
Fuente Álamo	1.311	1.073	34	10	194
Mazarrón	1.362	632	10	30	690
San Javier	1.754	1.166	22	18	548
San Pedro del Pinatar	869	208	31	30	600
Torre-Pacheco	5.978	5.257	25	70	626
La Unión	314	3	26	21	264
Comarca	24.386	14.704	504	529	8.649
Región	74.256	31.252	4.787	2.241	35.976

Fuente: Servicio Regional de Empleo y Formación de la Región de Murcia.

Por municipios, el número de contratos firmados en diciembre descendió en la mayoría de los que conforman la Comarca. Las mayores caídas porcentuales en el número de contratos firmados se produjeron en Torre-Pacheco (-16,7%), Mazarrón (-16,3%), Los Alcázares (-16,1%) y San Pedro del Pinatar (-13,0%). Los aumentos porcentuales en la contratación tuvieron lugar en La Unión (+1,3%) y San Javier (+1,0%).

Tabla 7. Variación mensual en el número de contratos firmados en diciembre de 2019

Municipio	Total	Agricultura	Industria	Construcción	Servicios
Los Alcázares	-146	-18	3	-11	-120
Cartagena	-1.217	-1.061	-119	-100	63
Fuente Álamo	-155	-48	-48	-1	-58
Mazarrón	-265	-153	3	-42	-73
San Javier	18	190	-7	-33	-132
San Pedro del Pinatar	-130	-108	-9	2	-15
Torre-Pacheco	-1.201	-1.076	-12	-33	-80
La Unión	4	-1	-18	-21	44
Comarca	-3.092	-2.275	-207	-239	-371
Región	-7.190	-4.300	-1.506	-628	-756

Fuente: Elaboración propia con datos del Servicio Regional de Empleo y Formación de la Región de Murcia.

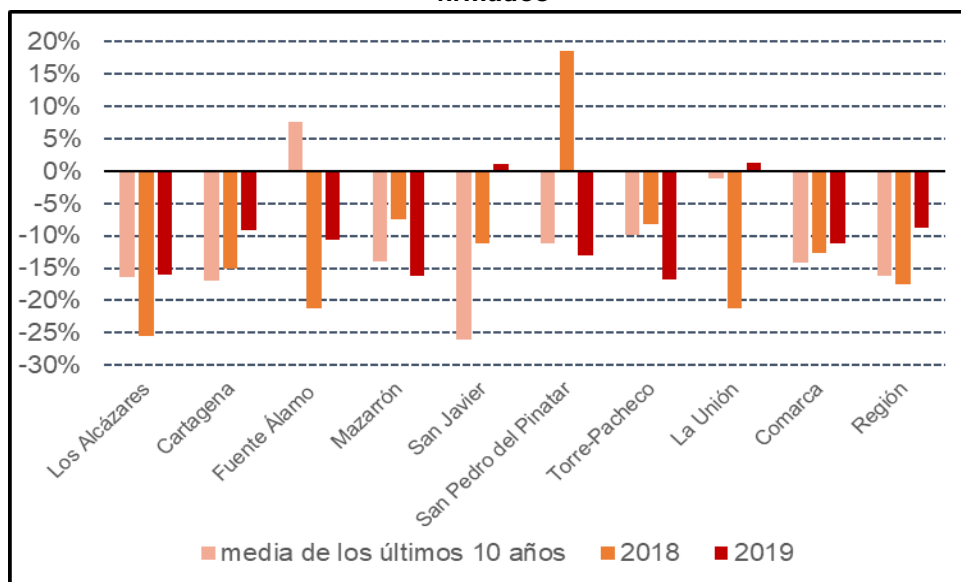
Tabla 8. Variación mensual en el número de contratos firmados en diciembre de 2019 (%)

Municipio	Total	Agricultura	Industria	Construcción	Servicios
Los Alcázares	-16,1	-7,9	9,7	-37,9	-19,4
Cartagena	-9,2	-14,7	-27,0	-23,1	1,2
Fuente Álamo	-10,6	-4,3	-58,5	-9,1	-23,0
Mazarrón	-16,3	-19,5	42,9	-58,3	-9,6
San Javier	1,0	19,5	-24,1	-64,7	-19,4
San Pedro del Pinatar	-13,0	-34,2	-22,5	7,1	-2,4
Torre-Pacheco	-16,7	-17,0	-32,4	-32,0	-11,3
La Unión	1,3	-25,0	-40,9	-50,0	20,0
Comarca	-11,3	-13,4	-29,1	-31,1	-4,1
Región	-8,8	-12,1	-23,9	-21,9	-2,1

Fuente: Elaboración propia con datos del Servicio Regional de Empleo y Formación de la Región de Murcia.

Para poner en contexto la variación en el número de contratos firmados en el mes de diciembre en la Comarca de Cartagena, el significativo descenso observado en diciembre de 2019 (-11,3%) está en la línea del experimentado en diciembre de 2018 (-12,6%, ver gráfico 5) y es algo menor que la reducción media de la contratación en los meses de diciembre de los últimos diez años, que se sitúa en el -14,2%. En resumen, la reducción en el número de contratos firmados en la Comarca de Cartagena fue similar a la habitual en los meses de diciembre del pasado reciente.

Gráfico 5. Variación porcentual de noviembre a diciembre en el número de contratos firmados



Fuente: Elaboración propia con datos del Servicio Regional de Empleo y Formación de la Región de Murcia.

Con respecto al mismo mes del año anterior, diciembre de 2018, el número de contratos firmados en la Comarca de Cartagena en diciembre de 2019 se redujo en 1.514 contratos (ver tabla 9), un 5,8% menos (ver tabla 10). En términos interanuales, el número de contratos firmados en la Comarca en diciembre disminuyó en casi todos los sectores productivos, con la única excepción del

sector servicios (+6,2%). La contratación interanual cayó en el conjunto de la Región de Murcia un 1,1%, 4,7 p.p. menos que en la Comarca de Cartagena.

Tabla 9. Variación interanual en el número de contratos firmados en diciembre de 2019

Municipio	Total	Agricultura	Industria	Construcción	Servicios
Los Alcázares	-66	-333	27	3	237
Cartagena	-440	-846	-26	-4	436
Fuente Álamo	2	45	-10	-4	-29
Mazarrón	-25	-120	3	-21	113
San Javier	-377	-218	-37	-24	-98
San Pedro del Pinatar	-42	61	-16	-15	-72
Torre-Pacheco	-623	-468	-9	-8	-138
La Unión	57	-1	6	-7	59
Comarca	-1.514	-1.880	-62	-80	508
Región	-817	-3.777	-184	-136	3.280

Fuente: Elaboración propia con datos del Servicio Regional de Empleo y Formación de la Región de Murcia.

Por municipios, y siempre en términos interanuales, el número de contratos firmados en diciembre de 2019 disminuyó en la mayoría de los de la Comarca, sobre todo en San Javier (-17,7%), en Torre-Pacheco (-9,4%) y en Los Alcázares (-8,0%). Por el contrario, el número de contratos firmados aumentó en La Unión (+22,2%) y Fuente Álamo (+0,2%).

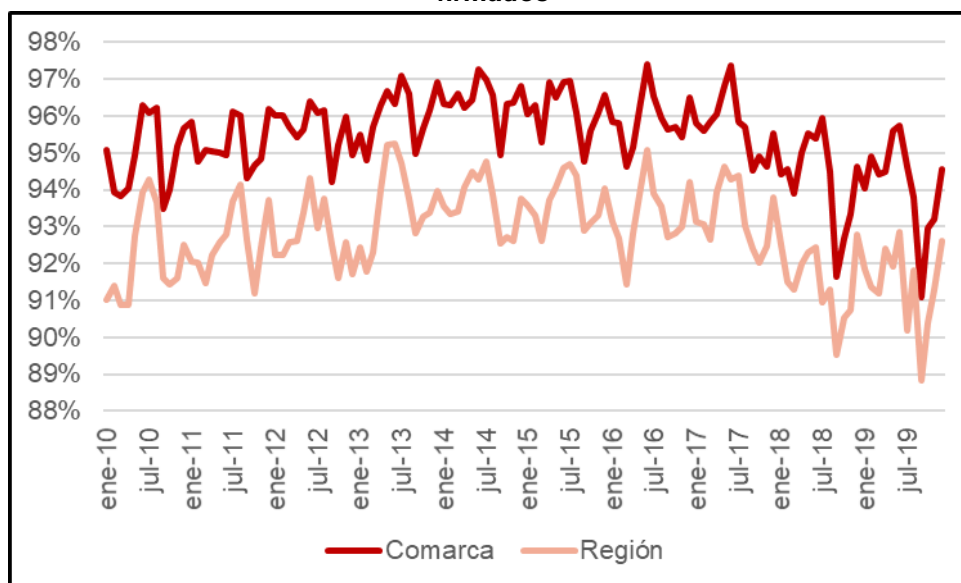
Tabla 10. Variación interanual en el número de contratos firmados en diciembre de 2019 (%)

Municipio	Total	Agricultura	Industria	Construcción	Servicios
Los Alcázares	-8,0	-61,3	385,7	20,0	90,5
Cartagena	-3,5	-12,1	-7,5	-1,2	9,1
Fuente Álamo	0,2	4,4	-22,7	-28,6	-13,0
Mazarrón	-1,8	-16,0	42,9	-41,2	19,6
San Javier	-17,7	-15,8	-62,7	-57,1	-15,2
San Pedro del Pinatar	-4,6	41,5	-34,0	-33,3	-10,7
Torre-Pacheco	-9,4	-8,2	-26,5	-10,3	-18,1
La Unión	22,2	-25,0	30,0	-25,0	28,8
Comarca	-5,8	-11,3	-11,0	-13,1	6,2
Región	-1,1	-10,8	-3,7	-5,7	10,0

Fuente: Elaboración propia con datos del Servicio Regional de Empleo y Formación de la Región de Murcia.

Finalmente, en cuanto a la modalidad de los nuevos contratos, el 94,6% de los firmados en la Comarca de Cartagena en diciembre fueron temporales (ver gráfico 6). Esto supone un aumento de la temporalidad de los nuevos contratos de 1,4 p.p. con respecto a noviembre de 2019, aunque dicha tasa de temporalidad es la misma que en diciembre de 2018. El porcentaje de nuevos contratos temporales sobre el total de nuevos contratos firmados en la Comarca en diciembre de 2019 fue 2,0 p.p. superior al del conjunto de la Región de Murcia, que aumentó 1,3 p.p. hasta el 92,6%.

Gráfico 6. Porcentaje de nuevos contratos temporales en el total de nuevos contratos firmados



Fuente: Elaboración propia con datos del Servicio Regional de Empleo y Formación de la Región de Murcia.

Fecha de elaboración del informe: 3 de enero de 2020.

Portada: Daniel López Tena.



Servicio de información parcialmente subvencionado por el Instituto de Fomento de la Región de Murcia, dentro del Convenio de Colaboración INFO-COEC para la ejecución del Programa Marco de Actividades www.coec.es/info