



Del 6 al 8 de Julio 2011
 Cartagena - Murcia (ESPAÑA) | www.ciid.es

Valoración de la implantación de proyectos de innovación ECTS en la licenciatura de Veterinaria de la Universidad de Murcia

Seva Alcaraz, Juan y Rouco Yañez, Antonio

Profesores Titulares. Facultad de Veterinaria. Campus de Espinardo. Universidad de Murcia (seva@um.es)

Resumen

La adaptación al espacio superior de educación europeo supuso en la Facultad de Veterinaria de Murcia unos cambios que fueron introducidos gradualmente con la implantación de proyectos de innovación educativa. En el presente trabajo se pretende valorar e interpretar las apreciaciones tanto del profesorado como del alumnado sobre distintos ítems que sirven para la medir la conformidad con este tipo de proyectos durante el curso 2009-10, donde estuvieron funcionando los proyectos en los 5 cursos de la licenciatura de Veterinaria. Para ello se han utilizado 60 encuestas a profesores y 300 a alumnos y los ítems a valorar correspondieron a los elaborados por el Vicerrectorado de Innovación y Convergencia para la evaluación de este tipo de proyectos en la Universidad de Murcia. Los resultados confirman que la aceptación de los programas de innovación para los alumnos es menor en los primeros cursos, aunque la utilidad que aprecian los alumnos a partir de tercero es bastante aceptable. Tanto profesores como alumnos valoran escasamente el papel de las tutorías. La implantación de estos proyectos supone un esfuerzo en dedicación y recursos que en numerosas ocasiones no están previstos por la Universidad. Al tratarse de proyectos voluntarios la participación del alumnado ha sido inferior a la del profesorado. Este tipo de experiencias requiere de una gran coordinación entre profesorado y alumnado.

Introducción

Los proyectos de innovación educativa desarrollados en la Facultad de Veterinaria de Murcia con el fin de la adaptación del sistema de créditos existente al crédito europeo, crédito ECTS (Sistema Europeo de Transferencia de Créditos) comenzaron en el año 2005. Esta adaptación suponía un nuevo desglose de los contenidos, lo que implicaba una reducción de horas teóricas y prácticas, lo que conllevaba la reorientación de la materia hacia aspectos fundamentales que permitan al alumno adquirir los conocimientos necesarios para desarrollar las competencias correspondientes a su asignatura, junto a nuevas metodologías de trabajo como el método del caso y la modalidad de trabajos dirigidos. Esta nueva situación implicaba trabajar con un menor número de alumnos. El objetivo del presente trabajo es valorar e interpretar las apreciaciones tanto del profesorado como del alumnado sobre distintos ítems que sirven para la medir la conformidad con este tipo de proyectos, en el curso 2009-10, donde estuvieron funcionando los proyectos en los 5 cursos de la licenciatura de Veterinaria.

Material y Métodos

En el presente estudio se utilizaron un total de 60 encuestas a profesores y 300 a alumnos y los ítems a valorar correspondieron a los elaborados por el Vicerrectorado de Innovación y Convergencia para la evaluación de este tipo de proyectos en la Universidad de Murcia. Para los profesores fueron: competencias específicas y transversales, asimilación de contenidos, clases teóricas, clases prácticas, sesiones de tutoría, participación del alumnado, suficiencia de tiempo, recursos, valoración de prácticas, utilidad de materiales, adecuación de procedimientos, coordinación de profesorado y satisfacción con el coordinador. Mientras que para el alumnado fueron: competencias específicas y transversales, asimilación de contenidos, clases teóricas, clases prácticas, sesión de tutoría, participación del alumnado, suficiencia de tiempo, recursos, valoración de prácticas, utilidad de materiales, adecuación de procedimientos, coordinación de profesorado y satisfacción con el coordinador. El valor numérico máximo cuando se está totalmente de acuerdo es de 5.

Bibliografía

Arriaga, J., Conde, C. (2009). *La construcción del Espacio Europeo de Educación Superior y la innovación Educativa en la universidad*. Arbor, 185, 9-19.
 Carrasco, P. (2007). Experiencias de innovación en la Universidad de Sevilla. En C. Montilla (coord.). *Adaptación de las universidades españolas al EES*. (pp. 57-79). Granada: Alhambra.
 González, F.J. (2006). *Innovación Educativa y calidad de la docencia Universitaria*. Servicio de publicaciones e intercambio. Universidad de Málaga.
 Martínez, L. (2005). *La enseñanza universitaria*. Madrid: Catedra.
 Perea, A. (2005). *Libro Blanco de Grado en Veterinaria*. Madrid: Aneca.
 Yañez, C. Convergencia europea de las titulaciones universitarias. El proceso de adaptación fases y tareas. Revista de la Red Estatal de Docencia Universitaria, 4, (1), 3-13.

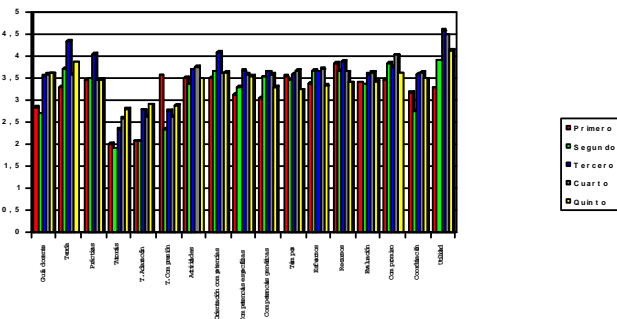


Gráfico 1. Resultados de las encuestas realizadas a alumnos.

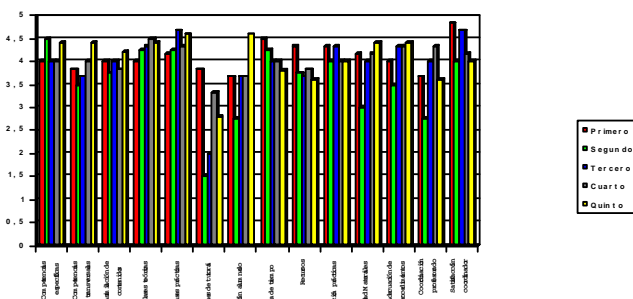


Gráfico 1. Resultados de las encuestas realizadas a profesores.

Resultados y Discusión

En general los valores obtenidos de las opiniones de los alumnos para primero y segundo son bajos, donde el ítem utilidad del proyecto, que sería un buen indicador para medir el validez de estos proyectos es de 3.25. Sin embargo, el rechazo a estos proyectos es menor a partir de tercero donde el ítem utilidad se mantiene estable y por encima de 4 (Gráfico 1). Hay que considerar que los primeros cursos tienen un mayor número de asignaturas básicas, siendo las tasas de fracaso mayores y el inconformismo del alumnado un hecho frecuente, lo que habría que considerar a la hora de extrapolar los resultados de la valoración de los proyectos, junto a que todas las situaciones de cambio suponen un rechazo. Otro hecho a resaltar es la mejora en coordinación tanto entre profesores como respecto a los alumnos, que en nuestro caso creemos que en buena parte es debido al trabajo no presencial que tienen que realizar el alumno, estando en ocasiones sobrecargados, haciéndose, pues, necesaria una buena coordinación en este tipo de metodologías.

Respecto a los valores obtenidos de las opiniones del profesorado no hay diferencias significativas entre los diferentes cursos, salvo en segundo donde son ligeramente inferiores algunos ítems (Gráfico 2). El bajo reconocimiento a las tutorías es un hecho que comparte el profesorado con el alumnado en nuestra facultad (Gráficos 1 y 2) y entendemos que el problema es el enfoque que se está dando a estas sesiones y que existe confusión respecto a las tutorías tradicionales entendidas como aclaración de dudas antes de los exámenes. El profesorado coincide en la falta de recursos (Gráfico 2) ya que la implantación de este tipo de enseñanzas requiere una mayor dedicación y recursos. En el momento del estudio que estos proyectos eran voluntarios no se disponía de los recursos y la dedicación no estaba recompensada, situación que en la actualidad queda aún en ocasiones por resolver. El hecho de que se trate de proyectos voluntarios incide en una falta de participación, que ha sido superior para el caso del alumnado.

Conclusiones

Los resultados confirman que la aceptación de los programas de innovación para los alumnos es menor en los primeros cursos, aunque la utilidad que aprecian los alumnos en los últimos cursos es bastante aceptable. Tanto profesores como alumnos valoran escasamente el papel de las tutorías. La implantación de estos proyectos supone un esfuerzo en dedicación y recursos que en numerosas ocasiones no están previstos por la Universidad. Este tipo de metodologías requiere una mayor coordinación entre todos.

