

# LA CASA SERRAT DE LORENZO ROS EN CARTAGENA

SERRAT HOUSE OF LORENZO ROS IN CARTAGENA

Diego Ros McDonnell, Margarita Ros McDonnell

Diego Ros McDonnell: Universidad Politécnica de Cartagena, diego.ros@uptc.es

Margarita Ros McDonnell: Arquitecto Urbanista. rosmcdonnell3@gmail.com

## RESUMEN

*A principios de los años veinte del pasado siglo, Lorenzo Ros Costa proyectó un notable edificio para la familia de don Vicente Serrat, empresario vinculado a la Compañía Cartagenera de Navegación. La edificación, situada en la calle Mayor, una de las principales vías de la ciudad, ocupa un solar de forma irregular que dispone acceso, además de por la fachada principal, por la parte posterior, calle Bodegones. El inmueble consta de tres plantas y su alzado es simétrico, resuelto con gran armonía y equilibrio. Emplea distintos tipos de huecos, entre ellos miradores cerrados con obra de fábrica, y abundante y variada ornamentación de carácter modernista, primando los motivos vegetales, diferentes en cada planta. Durante la realización del proyecto se efectuaron numerosos estudios gráficos de la construcción, tanto de conjunto como detalle. Exponer las características del Edificio Serrat es el objeto de la presente comunicación.*

*Palabras clave: Lorenzo Ros, Modernismo, Casa Serrat*

## ABSTRACT

*In the early twenties of the last century, Lorenzo Ros Costa designed a remarkable building for Vicente Serrat, businessman linked to the "Compañía Cartagenera de Navegación". The building, on Mayor street, one of the main streets of the city, occupies a site of irregular shape which provides access through the main facade and, on the back, across Bodegones street. The building consists of three floors and a symmetrical facade of great harmony and balance. It has different types of windows, including bow windows with masonry work, with plenty and diverse Art Nouveau ornamentation, prioritizing vegetation motives, different on each floor. During the phase of designing many graphic studies were drawn of the building in general and in detail. Exposing the features of the Serrat House is the object of the present communication.*

*Keywords: Lorenzo Ros, Art Nouveau, Serrat House*

## 1. INTRODUCCIÓN.

**A** principios de los años veinte del siglo XX la floreciente burguesía cartagenera levantó numerosas casas o edificios señoriales. Entre estos, don Vicente Serrat, empresario y político local, promovió un inmueble en la calle Mayor, proyecto de Lorenzo Ros Costa. El inmueble consta de tres plantas, el alzado es simétrico, resuelto con gran armonía y equilibrio. Emplea distintos tipos de huecos, entre ellos miradores cerrados con obra de fábrica, y abundante y variada ornamentación de carácter modernista, primando los motivos vegetales, diferentes en cada planta. Durante la realización del proyecto se efectuaron numerosos estudios gráficos de la construcción, tanto de conjunto

como detalle. Exponer las características del Edificio Serrat es el objeto de la presente comunicación.

Javier Pérez Rojas describe el inmueble en los siguientes términos:

*"Fue uno de los edificios al que más bocetos le dedicó L. Ros (h. 1920). Hay dibujos preparatorios de esta casa llenos de musicalidad y exquisitez rococó, uno de estos dibujos es una vivienda de tres piso en el que la fachada es un auténtico decorado para la vía pública, la casa está ubicada en la calle Mayor. La composición es de gran equilibrio y armonio con soluciones decorativas diferentes para cada planta y evocaciones modernitas muy claras en la línea floral de Domenech i Montaner".*

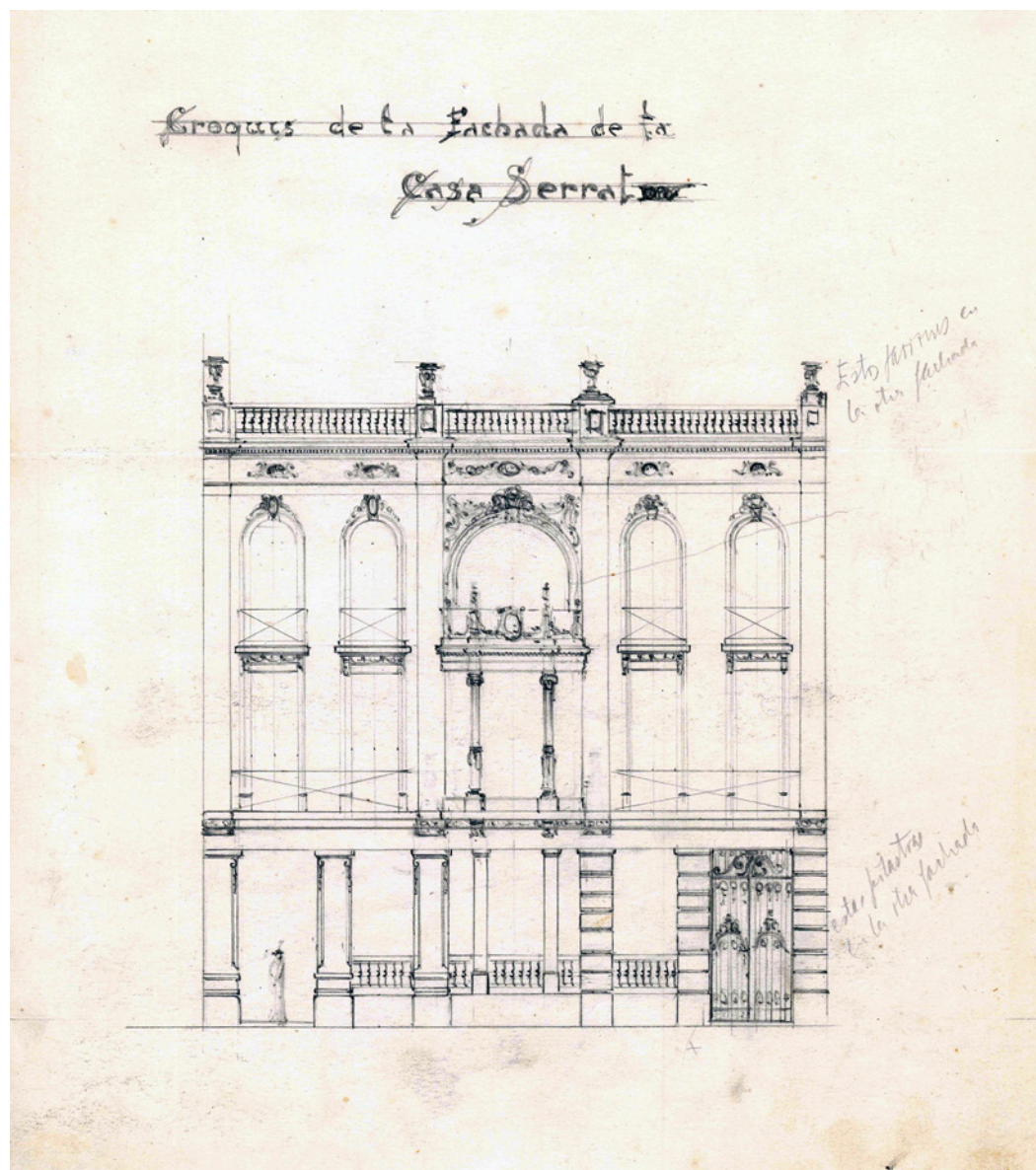


Figura 1. Croquis primero de la fachada de la Casa Serrat. Archivo Lorenzo Ros.

## 2. CROQUIS INICIAL.

El dibujo corresponde un diseño inicial de la edificación, figura 1, refleja la composición y elementos estructuradores del conjunto, la forma y proporción de huecos y macizos, indicación inicial de ornamentación. Curiosamente la figura del alzado se engloba en un cuadrado, hecho que posteriormente abandonaría.

Alzado de influencia académica; disposición simétrica, sitúa en el eje central de simetría los elementos más más importan-

tes de la fachada; estructuración tripartita horizontal, cuerpo de base formado por la planta baja, cuerpo de desarrollo integrado por las dos plantas destinadas a vivienda y remate compuesto por una balaustrada; igualmente divide verticalmente el alzado en tres partes mediante pilastras de orden gigante rematadas por pedestales coronados con jarrones; número de huecos es impar; empleo de elementos decorativos limitado, austera ornamentación en el conjunto y algo mayor en el elemento principal de

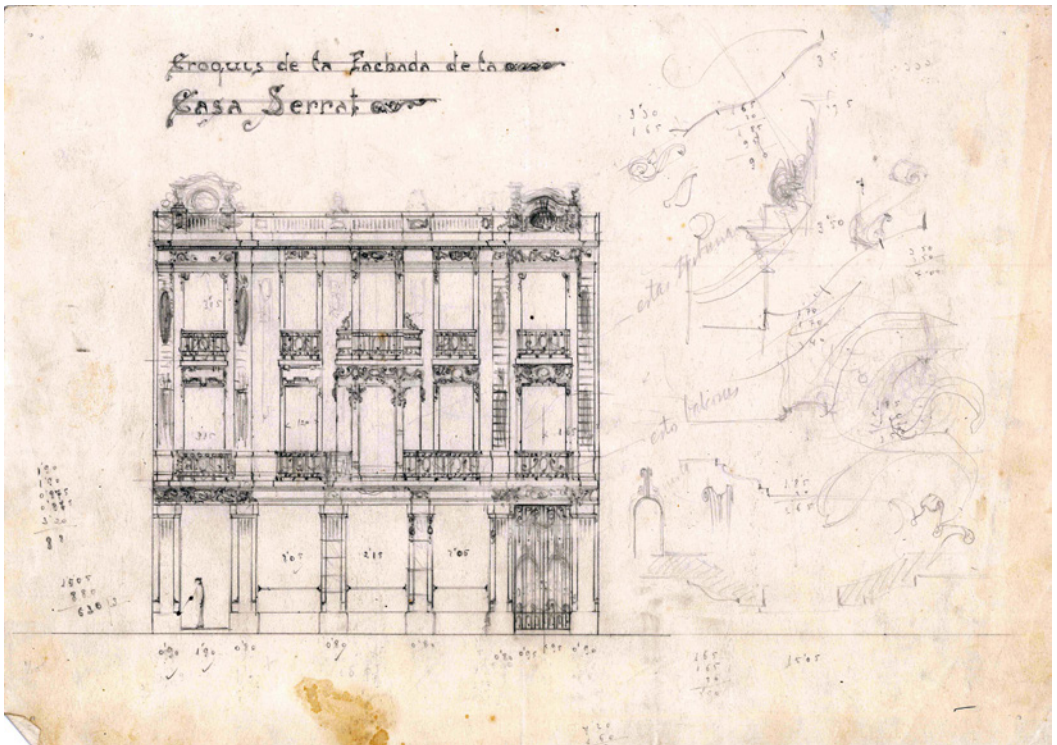


Figura 2. Croquis segundo de la fachada de la Casa Serrat. Archivo Lorenzo Ros.

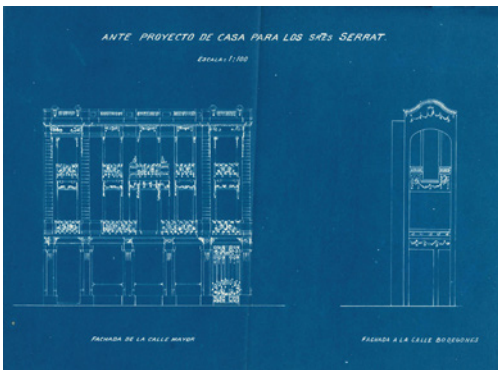


Figura 3. Anteproyecto de las fachadas de la fachada de la Casa Serrat. Archivo Lorenzo Ros.

la fachada, el conjunto central. Este último elemento es el que presenta mayor carácter modernista, está constituido por un mirador dividido en tres partes por dos órdenes arquitectónicos de referencias jónicas, muy del gusto de Lorenzo Ros, que se apoyan en la losa del vuelo. Las columnas están rematadas por pináculos que forman parte de la barandilla del balcón superior al que se accede por una gran hueco en forma de arco.

El dibujo muestra detalles propios de proceso de maduración del proyecto, de re-

flexión del diseño o de las diferentes soluciones esbozadas. Estas circunstancias conceden gran interés a los planos expuestos en la presente comunicación pues en muy pocas ocasiones se encuentra la secuencia de la evolución de los estadios de las ideas de una edificación y que permiten examinar los estados iniciáticos de la misma. Por ejemplo, simultanea dos acabados materiales de la base de la edificación, a la izquierda dispone pilastras resaltadas sobre machones de fábrica sobre los que penden una corta hilera de motivos florales que nacen del capitel, a la derecha soluciona los macizos mediante pilares de sillares almohadillados. Así mismo, el dibujo incluye notas que inciden en considerar el croquis de la fachada como un plano de trabajo.

El conjunto del alzado presenta cierta contradicción entre la base y las partes superiores de la edificación en las partes laterales. Al situar el acceso al inmueble en ambos lados, junto a las medianeras, provoca la falta de correspondencia entre los ejes de los huecos de la planta baja y los de las plantas de piso. Así mismo, los huecos de los paños laterales en las plantas de



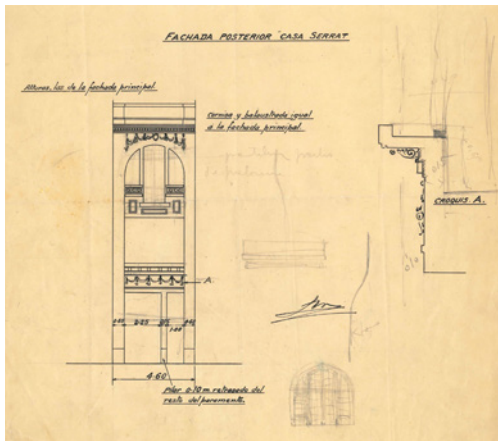


Figura 4. Fachada posterior de la Casa Serrat. Archivo Lorenzo Ros.

piso son dos, número par. Ambas circunstancias, probablemente, no conformarían a Lorenzo Ros, pues modificó la composición.

Por otra parte, el dominio de la expresión gráfica es evidente, la distinta intensidad y grosor del trazo muestra bina la importancia de los partes o bien aquellos motivos que le preocupan o trabaja. En general una vez establecida la composición de huecos, como es el caso, procede el estudio del ornamento y materializar la fachada. Detalla de la maestría en el dibujo es la figura que, además de introducir la escala humana en el croquis estableciendo la proporción entre persona e inmueble, resuelve con muy pocos trazos. Una dama erguida vestida de largo, señorial, los pliegues del traje, las manos juntas, cogidas, sustentando un bolso, con pamelá, una señora de la época.

### 3. CROQUIS SEGUNDO.

El segundo croquis, correspondiente a la composición final, si bien conserva y responde a principios académicos, simetría, división tripartita horizontal y vertical, número impar de huecos, entre otros, presenta modificaciones notables respecto a las ideas iniciales. Dota de coherencia a la relación entre la planta baja y los cuerpos superiores reestructurando verticalmente las tres partes de la fachada, esta vez, un cuerpo central principal con tres huecos por planta y dos laterales de uno por piso, dando solución al desplazamiento de los ejes de simetría de los huecos existente en el croquis primero y disponiendo número impar de vanos en cada una de las partes. Así mismo enfatiza la importancia del cuerpo central

y homogeniza las aperturas en planta baja, simulando un pórtico.

Por otra parte, se aprecian evoluciones menores como la estilización de las pilastras y la supresión de los balaustres en la planta baja, sustituidos por pasamanos, la desaparición de las pilastras de orden gigante y los jarrones que las coronaban, el aumento de la anchura de los pedestales en detrimento de los balaustres, cambiando de elemento puntual como machón de balaustrada a formar parte del paramento de fachada, el diseño de las barandillas de los balcones o la introducción de ornamentos de motivos vegetales.

Como el croquis primero, no deja de ser un boceto de reflexión y estudio del alzado de la edificación en proyecto, eso sí, más avanzado y próximo al finalmente elegido. Como en el anterior ensaya dos formas de materializar los elementos que componen la fachada, así el mirador lateral derecho lo enmarca con pilastras almohadilladas mientras que el derecho lo termina con revestimiento continuo liso. Sobre el dibujo lineal esboza los huecos laterales en estos cuerpos volados, ovalados en planta segunda y sin definir la forma claramente en la planta primera, la intensidad del trazo indica que dibujó primero sobre el mirador izquierdo y posteriormente lo refleja en el otro lado. Análogamente sucede con la ornamentación de los recercados de los huecos entre ambos lados de la fachada, un de carácter lineal y geométrico y el otro de abundantes motivos vegetales, y con los detalles de las pilastras de la planta baja.

El croquis segundo alcanzó el nivel de anteproyecto, figura 3. Ahora bien, el referido croquis segundo sirvió de base de reflexión y modificaciones posteriores, como puede observarse en la figura 2, durante estudios ulteriores de la fachada introduce los elementos de coronación lateral de la fachada, elementos que rematan los miradores y enmarcan el conjunto del alzado, como puede apreciarse en el plano de perspectiva final, figura 5.

Como en el croquis anterior introduce una figura humana, un caballero en esta ocasión, resuelto con igual arte y maestría, empleando una cantidad mínima de trazos y valorando la línea.

### 4. ALZADO POSTERIOR

La fachada posterior, a pesar de su reducida dimensión, poco más de cuatro metros y medio, o quizá por ello, supone la composición de mayor libertad e influencia modernista a pesar de su potente geometría.



Figura 5. Perspectiva de la fachada principal de la Casa Serrat. Archivo Lorenzo Ros.



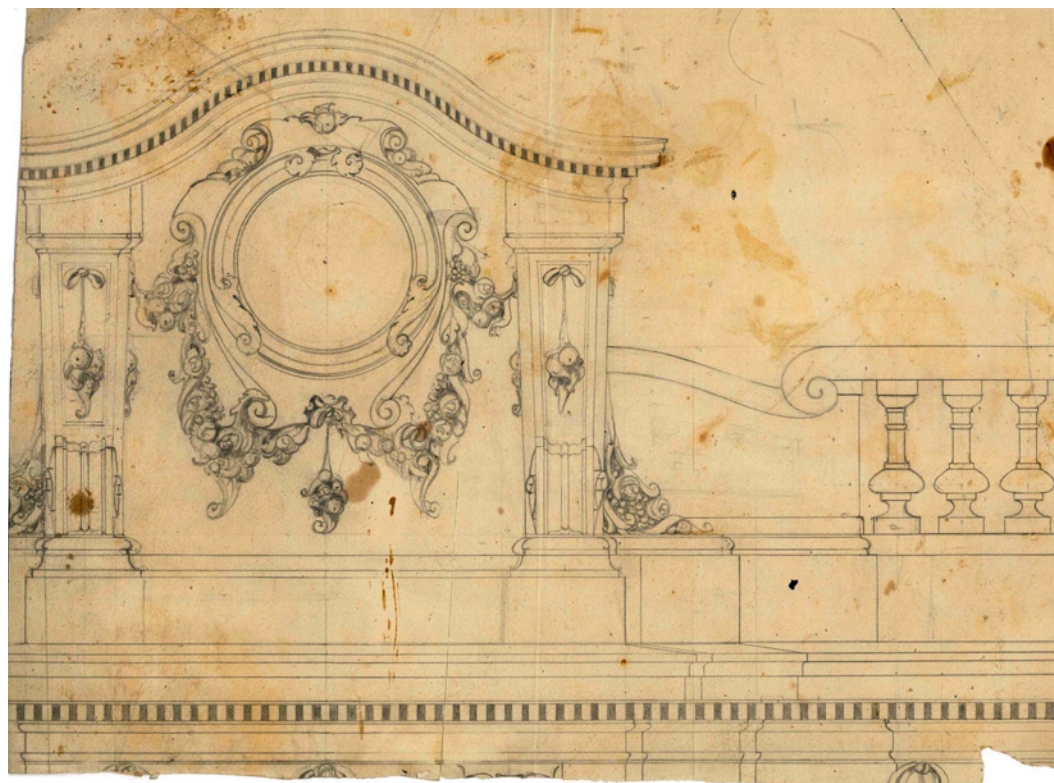


Figura 6. Detalle de la fachada principal de la Casa Serrat. Archivo Lorenzo Ros.



Figura 7. Detalle de la fachada principal de la Casa Serrat. Archivo Lorenzo Ros.

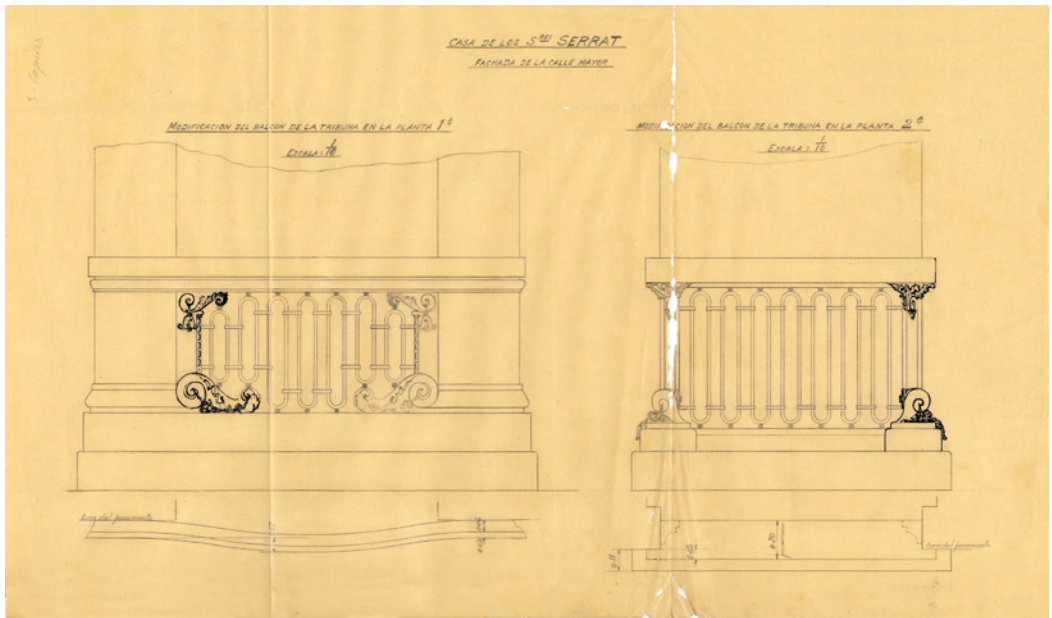


Figura 8. Modificaciones de los vuelos de la fachada principal de la Casa Serrat. Archivo Lorenzo Ros.

Engloba todas las plantas de la edificación en un gran arco apoyado en las brencas laterales, a modo de grandes machones que nacen en la planta baja sobre un modesto zócalo y remata el cuerpo con una cornisa con dentellones. La separación entre pisos la lleva afecto mediante bandas o paños de fábrica ornamentadas bien mediante limitada cantidad de motivos vegetales, generalmente guirnalda enlazadas, bien con recuadros geométricos.

El recurso formal empleado en el hueco superior, segunda planta, resulto mediante un arco de medio punto dividido a su vez en tres, dos ventanas laterales y un balcón central de mayor dimensión, de marcada inspiración modernista ya había sido usada por el arquitecto en otras obras, como la Casa Barceló y la Villa Torre Claudia en el Barrio de los Dolores.

## 5. DISEÑO FINAL

La composición definitiva de la edificación responde a la perspectiva adjunta, figura 5, lamentablemente se ha perdido la parte inferior del dibujo, como puede apreciarse en la imagen, debido a la pobre calidad del papel empleado y a las malas condiciones de conservación. No obstante se aprecia el conjunto, el porte señorial del inmueble, la disposición de los diferentes ornamentos y motivos decorativos y las diferentes soluciones empleada en cada una de las plantas.

## 6. DETALLES.

La documentación existente en el archivo de Lorenzo Ros relativa a la Casa Serrat cuenta con dibujos de varios detalles de la edificación correspondientes a distintas fases de obras, unos ejecutados otros abandonados.

Las figuras 6 y 7 reproducen detalles elaborados para confección de los motivos decorativos de la fachada principal compuestos a base de motivos vegetales, flores, rosas y lirios cerrados, hojas de acanto más o menos estilizadas y frondosas guirnalda. Todos estos elementos combinados con diversas formas geométricas, metopas, volutas, pilastras, cintas, entre otros. En conjunto, ambos dibujos están equilibrados, muestran simetría de composición respecto a los ejes principales correspondientes a los huecos de la fachada y respecto a otros elementos secundarios, pilastras.

Las figuras 8 y 9 muestra la modificación de los detalles ornamentales de los miradores, introduciendo delicadas hojas de acanto moldeadas en piedra artificial y fundidas con el cerramiento. Así mismo, comparando el nuevo diseño con la perspectiva del proyecto, figura 5, puede apreciarse el incremento de la superficie de la obra de fábrica en detrimento de la carpintería, primando la horizontalidad y remarcando la imposta coincidentes con el pasamanos al mismo tiempo que matiza el





Figura 9. Mirador lateral de la fachada principal de la Casa Serrat. Elaboración propia.

mirador con una suave ondulación del vuelo, dando más pesadez y solemnidad a la edificación.

Entre los detalles de interior está el inicio de la escalera. Aumenta el porte de la misma ensanchado los escalones iniciales terminándolos en semicírculo y sobre el segundo dispone un delicado pedestal que sirve de entrega a la baranda. Pieza aparentemente pétreo compuesta por superposición de elementos menores de diferente acabados que disminuyen su dimensión en altura, entre estos, dados, collarinos, ábacos, escocias y, todo ello, rematado por un florón. La barandilla de la escalera está compuesta por zanquín corrido de obra, barrotes metálicos y pasamanos de madera. Finalmente el pedestal fue ejecutado en madera labrada con formas vegetales.

## 7. CONCLUSIONES

La casa Serrat es un ejemplo notable de arquitectura burguesa de los años veinte de la ciudad de Cartagena que se conserva. Durante su proceso construcción el arquitecto llevo a efecto un proceso de reelaboración, incorporando mayor cantidad de elementos ornamentales de abundante motivos vegetales de carácter modernista.

Los croquis y dibujos muestran la maestría en la expresión gráfica y el esmero en la confección de los detalles de obra.

Introduce en los estudios figuras de personas poniendo en relación la edificación y el hombre, dando a los bocetos la referencia y escala humana.

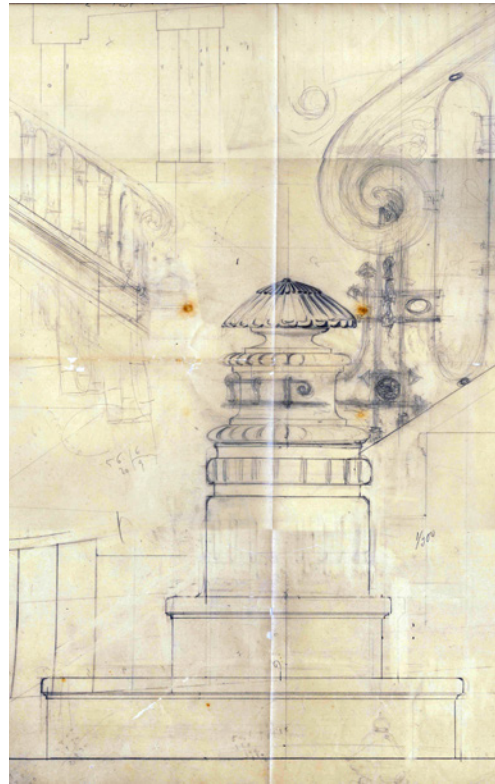


Figura 10. Detalle escalera de la Casa Serrat. Archivo Lorenzo Ros. Escalera realizada. Elaboración propia.

## BIBLIOGRAFÍA

Cegarra G., Sánchez E. *Arquitectura Modernista en la Región de Murcia*. Libros Mabla. Madrid.

Pérez FJ. (1986). *Cartagena 1874-1936 (Transformación urbana y arquitectura)*. Editorial Regional de Murcia. Murcia.

Ros Costa L. *Archivo del arquitecto*.