

TRABAJO FIN DE GRADO

**UNIVERSIDAD POLITÉCNICA DE CARTAGENA**

**FACULTAD DE CIENCIAS DE LA EMPRESA**

**TÍTULO: GRADO EN ADMINISTRACIÓN Y DIRECCIÓN DE EMPRESAS**

**Análisis del flujo de efectivo de explotación en la  
industria alimenticia**

**Autor: David Navarro Gómez**

**Director: Ginés Hernández Cánovas**

**Curso 2020/21**

## ÍNDICE

1. Introducción .....	3
2. Descripción del sector .....	3
2.1 Datos de la industria.....	3
2.2 Principales empresas de alimentación.....	6
2.3 Previsiones de la industria alimentaria post COVID.....	7
3. Ratios sectoriales y por Comunidades Autónomas .....	9
<i>Total activos por empleado</i> .....	9
<i>Capital circulante por empleado</i> .....	9
<i>Coste medio de los empleados</i> .....	13
<i>Ingresos de explotación por empleado</i> .....	13
<i>Beneficio por empleado</i> .....	17
<i>Apalancamiento</i> .....	17
<i>Coefficiente de solvencia</i> .....	21
<i>Ratio de autonomía financiera a m/l</i> .....	21
<i>Ratio de liquidez</i> .....	25
<i>Ratio de solvencia</i> .....	25
<i>Margen de beneficio</i> .....	29
<i>Rentabilidad sobre el activo total</i> .....	29
<i>Rentabilidad sobre capital empleado</i> .....	33
<i>Rotación de las existencias</i> .....	33
<i>Periodo de crédito</i> .....	37
<i>Periodo de cobro</i> .....	37
<i>Ratio de cobertura de intereses</i> .....	41
<i>Rotación de activos netos</i> .....	41
<i>Flujo de efectivo / activo total</i> .....	45
<i>Flujo efectivo / ingreso total</i> .....	45
4. Conclusión.....	48
5. Bibliografía .....	49

## 1. Introducción

El objetivo de este trabajo es realizar un análisis sectorial de las empresas alimenticias. En la primera parte del trabajo se ha realizado una breve descripción del sector exponiendo los puntos más importantes de la actualidad de la industria; además de exponer las principales empresas a nivel nacional y regional e indicar las previsiones de futuro del sector.

La segunda parte del trabajo se basa en el cálculo de ratios del conjunto de empresas y también desagregadas por comunidades autónomas (CC. AA) que se han considerado más relevantes con el objetivo de comprobar la evolución desde el 2015 al 2019 en términos de ventas, empleados, activo, endeudamiento, rentabilidad entre otros.

Este estudio se ha realizado a través de la herramienta SABI (base de datos que contiene información financiera de empresas españolas) que ha servido para obtener datos de 726 empresas dedicadas a la elaboración, conservación y fabricación de productos alimenticios de toda España. A través de cálculos como la media, mediana y cuartiles se ha plasmado un panel A) que refleja una visión global de todas las empresas y un panel B) que refleja el desglose por comunidades autónomas. La evolución temporal de los ratios así como los resultados por CC. AA están representados en gráficos para apreciar las diferencias de una forma más visual y sencilla.

Por último, el trabajo finaliza con las conclusiones.

## 2. Descripción del sector

### 2.1 Datos de la industria

El término industrias alimentarias agrupa un conjunto de actividades dedicadas al tratamiento, transformación, preparación, conservación y envasado de productos alimenticios. Las materias primas que se utilizan son de origen vegetal o animal producidas en explotaciones de ganadería, agricultura y pesca. (M. Malagié, G. Jensen, J.C. Graham y Donald L. Smith, 2012)

La industria alimentaria actualmente se ha diversificado intensamente, y comprende desde pequeñas empresas familiares caracterizadas por una mano de obra intensa a

grandes procesos industriales altamente automatizado basados en la generación de capital.

En el pasado, la producción destacaba por ser estacional así como contrataciones de empleados por temporadas, pero en la actualidad gracias a las mejoras tecnológicas sobre el tratamiento, conservación y procesos de los alimentos hace que se reduzcan las fluctuaciones estacionales en el empleo y también se reduzca la presión soportada por los trabajadores debida a la necesidad de procesar con rapidez los productos. (M. Malagí, G. Jensen, J.C. Graham y Donald L. Smith, 2012)

A continuación, se mencionan datos de interés sobre la Unión Europea y en especial sobre España:

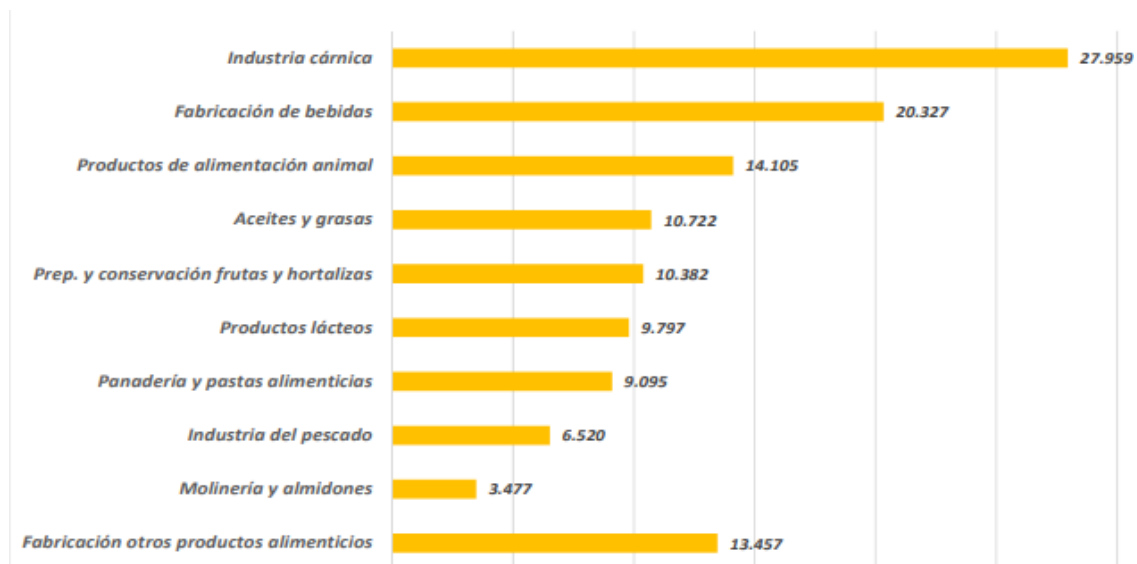
- “En la Unión Europea, la industria alimentaria es la principal actividad de la industria manufacturera, con un valor superior a los 1.205.000 millones de euros de cifra de negocios, superior un 1,1% respecto al año anterior, representando el 15,2% de la industria manufacturera”. (Food and Drink Europe 2018).
- “Cuenta con 291.000 empresas que dan empleo a 4,82 millones de personas y donde las pequeñas y medianas empresas representan el 42,7% del total de cifra de negocios del sector alimentario y el 58,1% del conjunto de los puestos de trabajo que genera”. (FDE 2018).
- “La industria alimentaria española ocupa el quinto puesto en valor de cifra de negocios con un 9,7%, por detrás de Francia (17,7%), Alemania (17,5%), Italia (11,46%) y Reino Unido (9,9%)”. (FDE, 2018).
- “En España, la industria de alimentación y bebidas es la primera rama manufacturera del sector industrial, según los últimos datos de Estadística Estructural de Empresas del INE, con 125.841,8 M€ de cifra de negocios lo que representa el 22,8% del sector industrial, el 21,5% de las personas ocupadas y el 18,9% del valor añadido”. (INE, 2020).
- “Representa el 2,6% del PIB de España (en V.A.B.)<sup>3</sup> (+6,6%) y que asciende a 30.342M€ (+6,7%)”. (INE, 2020).
- “El número de empresas de la industria de alimentación y bebidas asciende a 30.573, según los últimos datos del Directorio Central de Empresas del INE, lo que representa el 15,6% de toda la industria manufacturera.

De las cuales el 96,1% de ellas son empresas con menos de 50 empleados (29.389) y el 79% cuentan con menos de 10 empleados (24.160)”. (INE, 2020).

- “El número de ocupados en la industria de alimentación, bebidas y tabaco asciende a 506.200 personas (Un descenso del 2% respecto al trimestre anterior). Con una tasa de empleo femenino (39,5%), superior al resto de la industria manufacturera (26,9%)”. (EPA 1º trimestre 2021).

Dentro de la industria alimentaria, en España los subsectores más destacados según facturación y empleo son los que se pueden apreciar en el siguiente gráfico:

**Gráfico 1: Cifra de negocios (millones)**



Fuente: INE (2020)

En relación al comercio exterior alimentario transformado, en el año 2020 a pesar del covid-19, “el valor de las exportaciones ascendió a 33.600 millones de euros y el de las importaciones a 21.359 millones de euros. El saldo es positivo con 12.241 millones de euros (+30,4%) y con una tasa de cobertura situada actualmente en el 157%”. (Departamento de Aduanas e Impuestos Especiales, 2020)

**Tabla 1: Comercio exterior de la industria alimentaria**






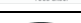




ESPAÑA - TOTAL PAÍSES	EXPORTACIONES (M €)		IMPORTACIONES (M €)		SALDO (M€)		TASA (%)	
	2019	2020	2019	2020	2019	2020	2019	2020
Comercio alimentario total	49.215	51.501	34.332	32.745	14.882	18.756	143	157
<b>Comercio alimentario transformado</b>	<b>32.079</b>	<b>33.600</b>	<b>22.517</b>	<b>21.359</b>	<b>9.562</b>	<b>12.241</b>	<b>142</b>	<b>157</b>
Comercio alimentario no transformado	17.136	17.901	11.815	11.386	5.320	6.516	145	157

Fuente: Departamento de Aduanas e Impuestos Especiales, (2020)

Durante la pandemia este sector ha sido uno de los menos afectados por la crisis, esta resistencia se debe a que es un sector estable y defensivo, ya que es de consumo de primera necesidad. El aumento de las exportaciones también ha ayudado, que se ha beneficiado de la internalización de sus empresas antes de la pandemia y al confinamiento, que ha incrementado el consumo de bienes de primera necesidad y a su almacenamiento en casa.

## 2.2 Principales empresas de alimentación

**Tabla 2: Ranking empresas españolas**

		Razón Social	Facturación 2019	CC.AA
1		ALVEAN SUGAR SL	2.429.200.000 €	País Vasco
2		NESTLE ESPAÑA SA	1.948.058.000 €	Cataluña
3		CORPORACION ALIMENTARIA GUISSONA SA	1.926.337.000 €	Cataluña
4		ELPOZO ALIMENTACION SA	1.287.314.000 €	Murcia
5		CAMPOFRIO FOOD GROUP SA	1.001.037.000 €	Madrid
6		CASA TARRADELLAS SA	1.000.526.000 €	Cataluña
7		EBRO FOODS SA	934.776.000 €	Madrid
8		RIVASAM INTERCONTINENTAL SA	903.429.000 €	Aragón
9		INDUSTRIAS CARNICAS LORIENTE PIQUERAS SA	844.775.000 €	Castilla-La Mancha
10		DANONE SA	806.359.000 €	Cataluña

Fuente: Elaboración propia a partir de Gedesco Fintech

**Tabla 3: Ranking empresas murcianas**

		Razón Social	Facturación 2017	Localidad
1		EL POZO ALIMENTACION	1.128.855.940 €	Alhama
2		J GARCIA CARRIÓN	930.000.000 €	Jumilla
3		CEFUSA	311.571.693 €	Alhama
4		CEREALES GARSAN	252.674.980 €	Lorca
5		AMC JUICES	247.193.867 €	Espinardo
6		GARCIA ARANDA	215.244.596 €	Librilla
7		EUROPAMUR ALIMENTACION	210.504.192 €	Churra-Cabezo
8		HERO ESPAÑA	173.732.674 €	Alcantarilla
9		CULMAREX	128.593.885 €	Águilas
10		JUVER ALIMENTACION	123.130.754 €	Churra-Cabezo

Fuente: Elaboración propia a partir de Murcia Economía

## 2.3 Previsiones de la industria alimentaria post COVID

Actualmente las empresas alimentarias han tenido que satisfacer una demanda creciente y variable en un corto periodo de tiempo debido a la crisis sanitaria del covid-19. Gracias a la digitalización y automatización que según la directora general de AINIA resaltó “hasta el punto de aquellas empresas que no habían apostado por ella, han sido las que peor lo han pasado. Era una tendencia clara que ahora resulta vital”. (Del Campo, 2020).

Según Juan Luis Rivero (Azucarera) la era post COVID “va a suponer un acelerador de mejoras que ya se estaban produciendo, nos vamos a ver obligados a estar mejor conectados con consumidor y clientes. Hay que estar mirando continuamente hacia fuera para que la innovación vaya encaminada a lo que nos piden los clientes, la nueva normalidad va a ser lo de antes, pero mejor. La relación con el consumidor va a ser casi personal, la tecnología nos permite individualizar, dar respuestas a la medida de las necesidades de nuestros clientes y de los consumidores”.

Según Patricia García (Prosol) “Las empresas que más innovaron en la anterior crisis fueron las que más crecieron. La innovación es buscar una manera más competitiva o eficiente de hacer las cosas y la innovación post-COVID va a ser competitiva y sostenible. Hemos priorizado las inversiones, pero innovación, medioambiente y competitividad siguen siendo prioridad número uno. La innovación competitiva y sostenible va a ser una de las grandes claves para sacarnos de esta crisis lo antes posible”.

Respecto a las tendencias del consumidor, la situación COVID ha influido en los hábitos y costumbres de los consumidores, “estos buscan precios ajustados por lo que se espera un aumento de los productos básicos y las marcas de distribución, también un aumento de la seguridad y vida útil, nutrición personalizada, un cambio hacia las tiendas de proximidad frente a las grandes superficies, más comercio online y una mayor valoración de los productos locales. También entre los principales cambios en la tendencia del consumidor cabe destacar la apuesta por envases sostenibles y reciclables y de aquellos envases que aumentan la vida útil de los productos”. (Del Campo, 2020)

A continuación, las tres tecnologías que de acuerdo con los expertos dará lugar a la cuarta revolución industrial:

1. El internet de las cosas: consiste en la colocación de sensores que recopilan información en forma de contenido digital o datos. La implementación de estos



dispositivos en los puntos estratégicos de una fábrica brinda información importante sobre toda la cadena de valor. Se puede tener un control total de como se cosechan y se seleccionan alimentos, temperatura del proceso y hasta la rapidez de su embalaje. Amazon Go ha implantado en sus supermercados estos sensores que hacen que no sea necesario cajeros para cobrar ya que estos mismos detectan lo que los clientes compran y en el momento en el que salen del supermercado les cargan el importe en su tarjeta vinculada a Amazon. (Aguilar, 2021)

2. Inteligencia artificial: El análisis avanzado de datos permite da lugar a una mejor toma de decisiones. Ajustar la intensidad de producción, hallar posibles fallos de envasado, realizar inventarios en tiempo real, incrementar el rendimiento de materia prima y detectar exceso de stock, son sólo algunos de los beneficios que la inteligencia artificial y sus algoritmos matemáticos son capaces de forma inmediata de tomar decisiones. (Antonio Alvarado)
3. Simulaciones virtuales: consiste en un modelo digital que lo que hace es simular desde el desarrollo de un producto hasta toda una planta de producción. Aquellas empresas alimentarias que tengan la intención de realizar cambios pueden reducir de forma significativa los prototipos necesarios y llegar a pronosticar el rendimiento de la producción. Todo ello permite predecir y anticiparse a los fallos que surjan, además de optimizar recursos y evitar inversiones poco rentables. (Gerardo Pérez)

**Imagen 1: Amazon Go**



Fuente: Dennis Green, Business Insider | Google imágenes



### 3. Ratios sectoriales y por Comunidades Autónomas

$$\text{Total activos por empleado(mil)} = \frac{\text{Total activo}}{\text{Número de empleados}}$$

$$\text{Capital circulante por empleado(mil)} = \frac{\text{Fondo de maniobra}}{\text{Número de empleados}}$$

**Tabla 4: Total activos por empleado(mil)**

Panel A: Total empresas	
Media	438
Mínimo	23
Cuartil 1	162
Mediana	256
Cuartil 3	466
Máximo	20207
Panel B: Media por CCAA	
Andalucía	564,21
Aragón	518,72
Asturias	198,35
Baleares	215,28
Cararias	276,74
Cantabria	202,04
Castilla y León	462,39
Castilla-la Mancha	408,45
Cataluña	387,57
Ceuta	188,64
Comunidad Valencia	300,97
Extremadura	398,45
Galicia	349,25
La Rioja	422,08
Madrid	695,37
Murcia	592,00
Navarra	434,34
País Vasco	337,81

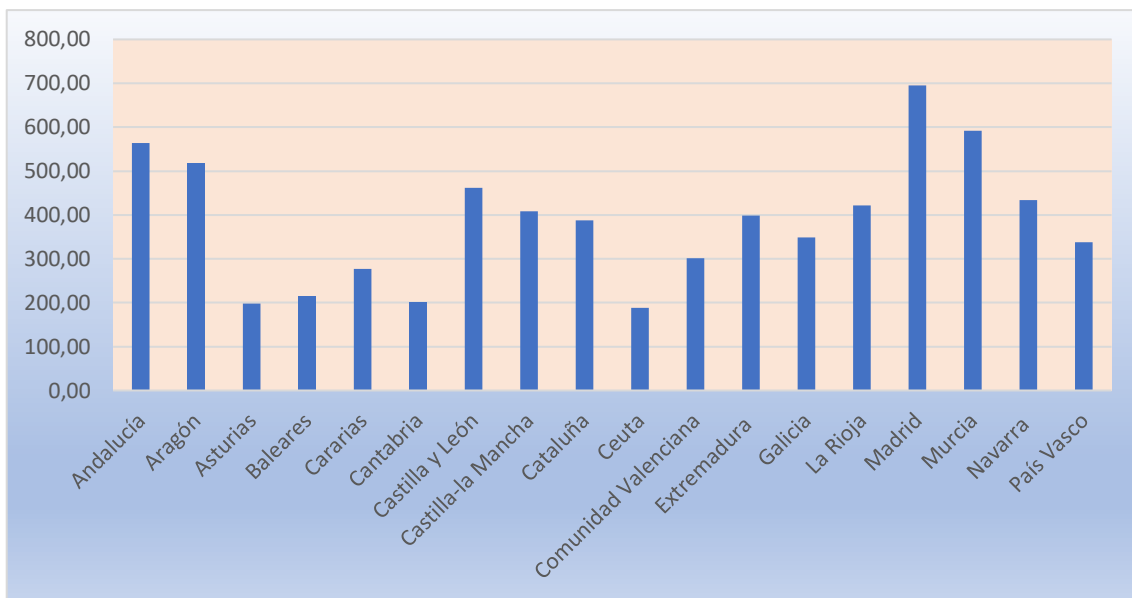
Fuente: elaboración propia a partir de los datos de SABI

**Tabla 5: Capital circulante por empleado**

Panel A: Total empresas	
Media	127
Mínimo	-1663
Cuartil 1	29
Mediana	72
Cuartil 3	147
Máximo	2131
Panel B: Media por CCAA	
Andalucía	164,46
Aragón	144,31
Asturias	47,92
Baleares	59,62
Cararias	51,51
Cantabria	34,92
Castilla y León	196,14
Castilla-la Mancha	151,36
Cataluña	123,09
Ceuta	26,08
Comunidad Valencia	89,64
Extremadura	139,22
Galicia	69,85
La Rioja	97,64
Madrid	62,93
Murcia	201,59
Navarra	144,06
País Vasco	92,67

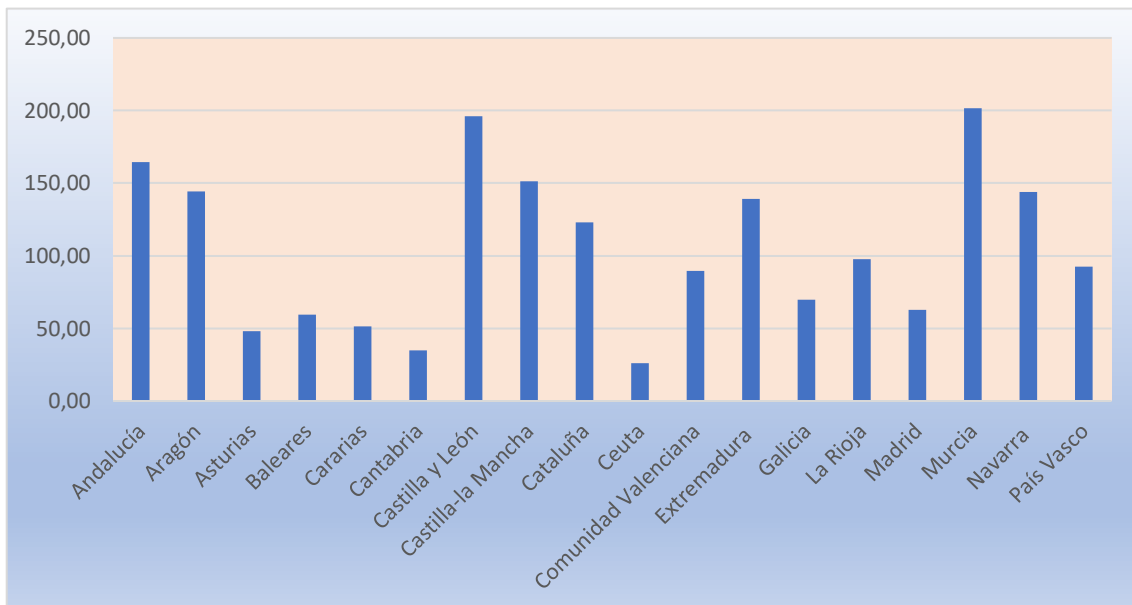
Fuente: elaboración propia a partir de los datos de SABI

**Gráfico 2: Media total activos por empleado (mil)**



Fuente: elaboración propia a partir de los datos de SABI

**Gráfico 3: Media capital circulante por empleado (mil)**



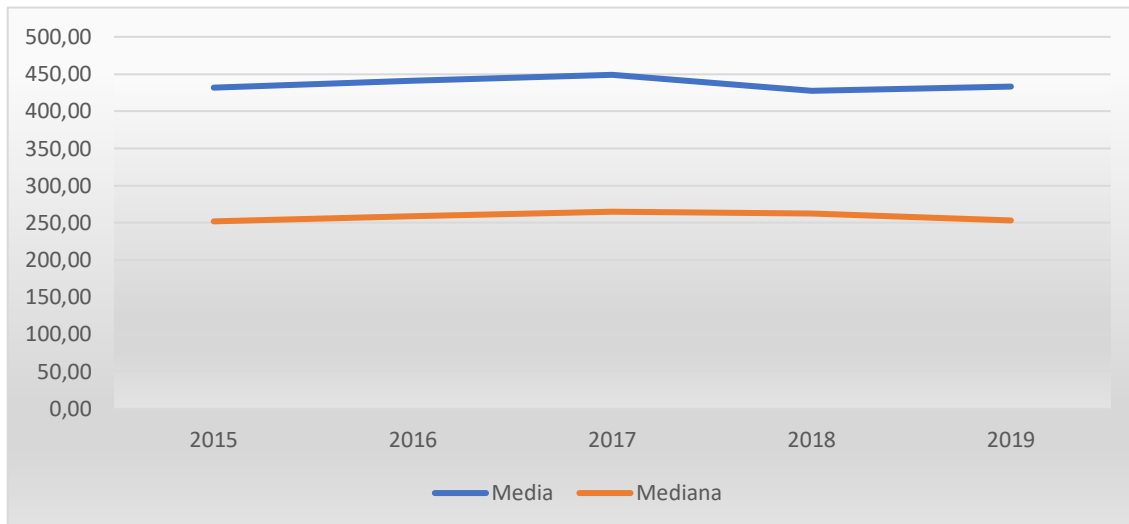
Fuente: elaboración propia a partir de los datos de SABI

**Tabla 6: Total activos por empleado (mil)**

2019	2018	2017	2016	2015	
433,36	427,43	448,97	441,23	431,44	<b>Media</b>
252,94	262,51	264,89	258,78	251,92	<b>Mediana</b>

Fuente: elaboración propia a partir de los datos de SABI

**Gráfico 4: Total activos por empleado (mil)**



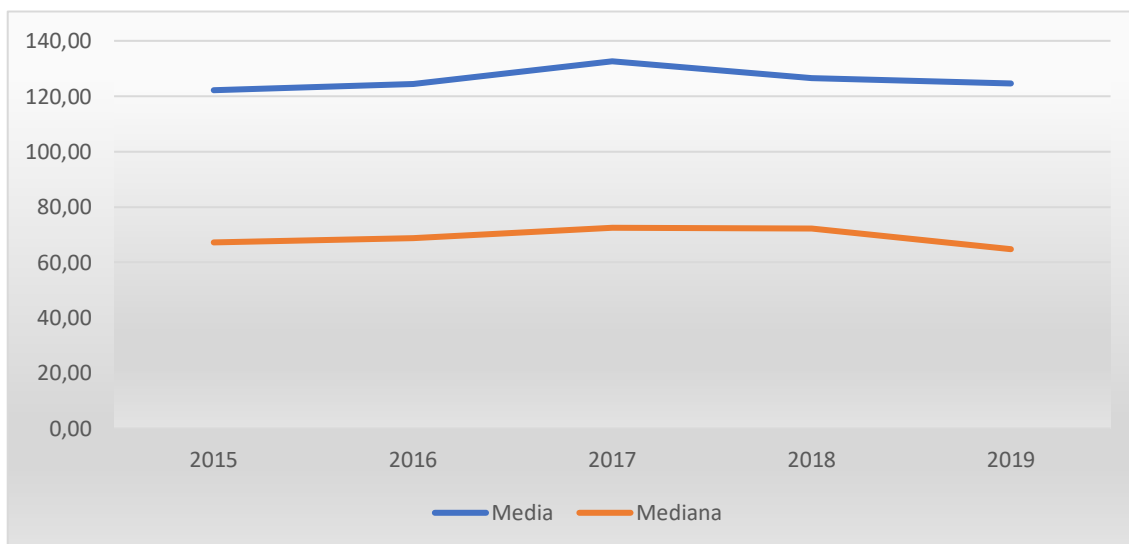
Fuente: elaboración propia a partir de los datos de SABI

**Tabla 7: Capital circulante por empleado (mil)**

2019	2018	2017	2016	2015	
124,68	126,51	132,61	124,34	122,17	<b>Media</b>
64,75	72,16	72,48	68,66	67,22	<b>Mediana</b>

Fuente: elaboración propia a partir de los datos de SABI

**Gráfico 5: Capital circulante por empleado (mil)**



Fuente: elaboración propia a partir de los datos de SABI

**El activos por empleado** es el cociente de dividir el total de activos por el número de empleados. Este ratio posee más valor a efectos internos o para comparaciones de uno a otro ejercicio del conjunto de un tipo de entidades del sector. Este ratio ha permanecido prácticamente constante entre los años estudiados (2015-2019).

La comunidad autónoma con mayores activos por empleado en promedio es Madrid (695,37mil) y la que menos es Ceuta (188,64mil). Murcia se encuentra en una posición muy alta, ya que es la segunda (592mil) y muy por encima de la media. Este ratio está bastante equilibrado y no existen diferencias relevantes entre las diferentes comunidades autónomas.

**El capital circulante por empleado** es el cociente de dividir el fondo de maniobra por el número de empleados. Este ratio ha permanecido prácticamente constante entre los años estudiados (2015-2019).

La comunidad autónoma con mayor capital circulante por empleado es Murcia (201,59) mientras que la comunidad autónoma que menos tiene es Ceuta (26,08). En este ratio sí que existen diferencias relevantes entre comunidades autónomas.

$$\text{Coste medio de los empleados(mil)} = \frac{\text{Gastos de personal}}{\text{Número de empleados}}$$

$$\text{Ingresos de explotación por empleado(mil)} = \frac{\text{Ingresos de explotación}}{\text{Número de empleados}}$$

Tabla 8: Coste medio de los empleados(mil)

Panel A: Total empresas	
Media	35
Mínimo	13
Cuartil 1	27
Mediana	32
Cuartil 3	39
Máximo	170
Panel B: Media por CCAA	
Andalucía	31,90
Aragón	35,49
Asturias	30,86
Baleares	29,98
Cararias	33,63
Cantabria	36,55
Castilla y León	32,91
Castilla-la Mancha	31,82
Cataluña	39,94
Ceuta	33,05
Comunidad Valencia	32,4
Extremadura	27,55
Galicia	30,41
La Rioja	35,26
Madrid	36,67
Murcia	37,06
Navarra	34,23
País Vasco	41,1

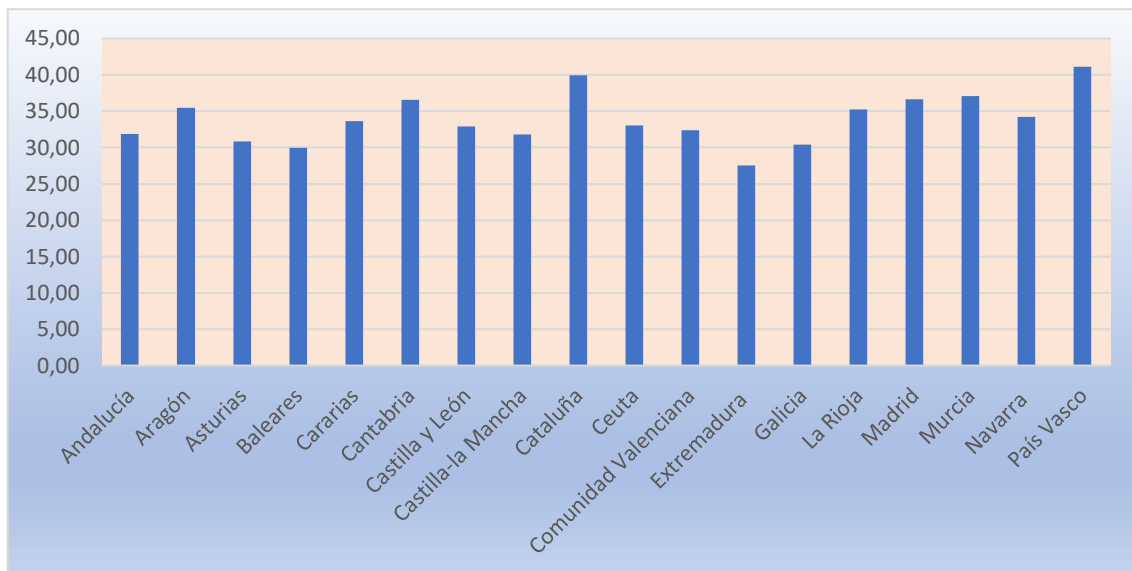
Fuente: elaboración propia a partir de los datos de SABI

Tabla 9: Ingresos de explotación por empleado (mil)

Panel A: Total empresas	
Media	634
Mínimo	31
Cuartil 1	199
Mediana	344
Cuartil 3	622
Máximo	19442
Panel B: Media por CCAA	
Andalucía	812,97
Aragón	1169,63
Asturias	297,05
Baleares	323,16
Cararias	283,91
Cantabria	322,79
Castilla y León	507,12
Castilla-la Mancha	663,06
Cataluña	649,3
Ceuta	209,2
Comunidad Valencia	410,86
Extremadura	355,76
Galicia	611,84
La Rioja	418,36
Madrid	1023,53
Murcia	629,28
Navarra	590,25
País Vasco	396,54

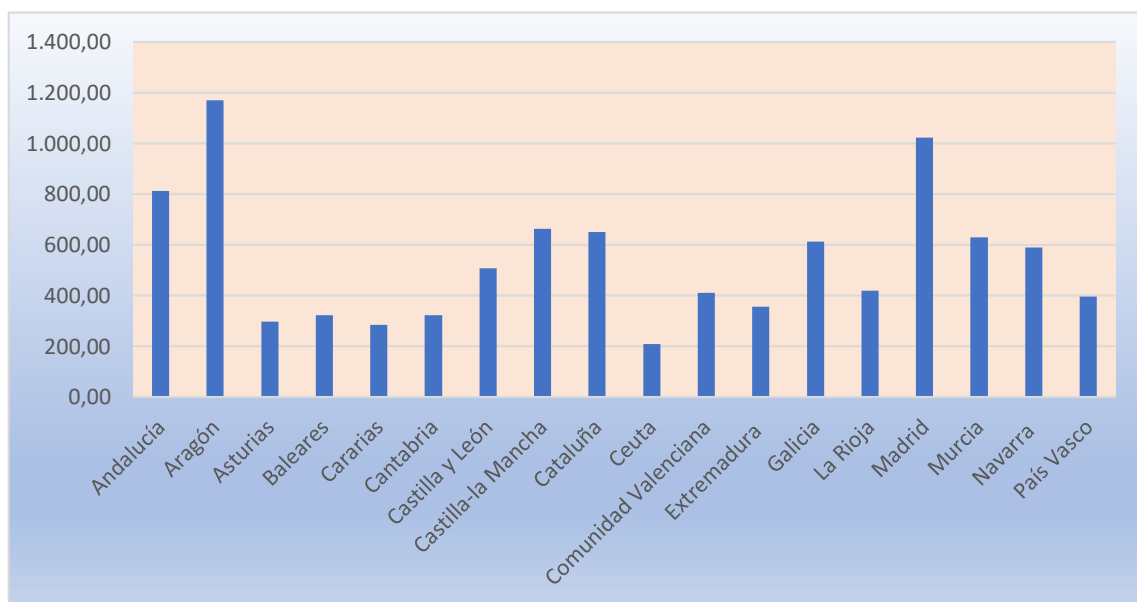
Fuente: elaboración propia a partir de los datos de SABI

**Gráfico 6: Coste medio de los empleados (mil)**



Fuente: elaboración propia a partir de los datos de SABI

**Gráfico 7: Media ingresos de explotación por empleado (mil)**



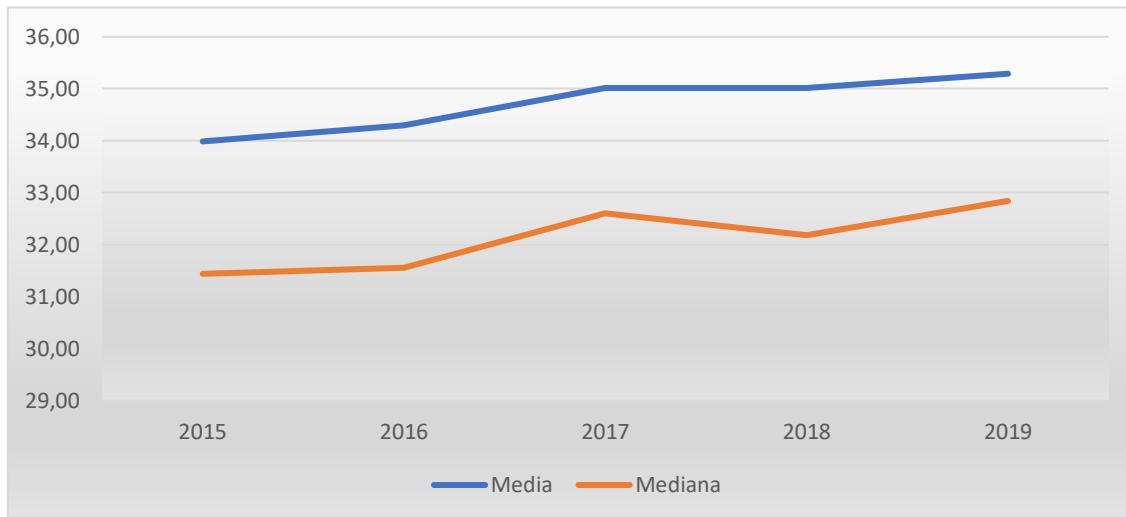
Fuente: elaboración propia a partir de los datos de SABI

**Tabla 10: Coste medio de los empleados (mil)**

2019	2018	2017	2016	2015	
35,29	35,01	35,02	34,30	33,99	<b>Media</b>
32,84	32,18	32,60	31,55	31,44	<b>Mediana</b>

Fuente: elaboración propia a partir de los datos de SABI

**Gráfico 8: Coste medio de los empleados (mil)**



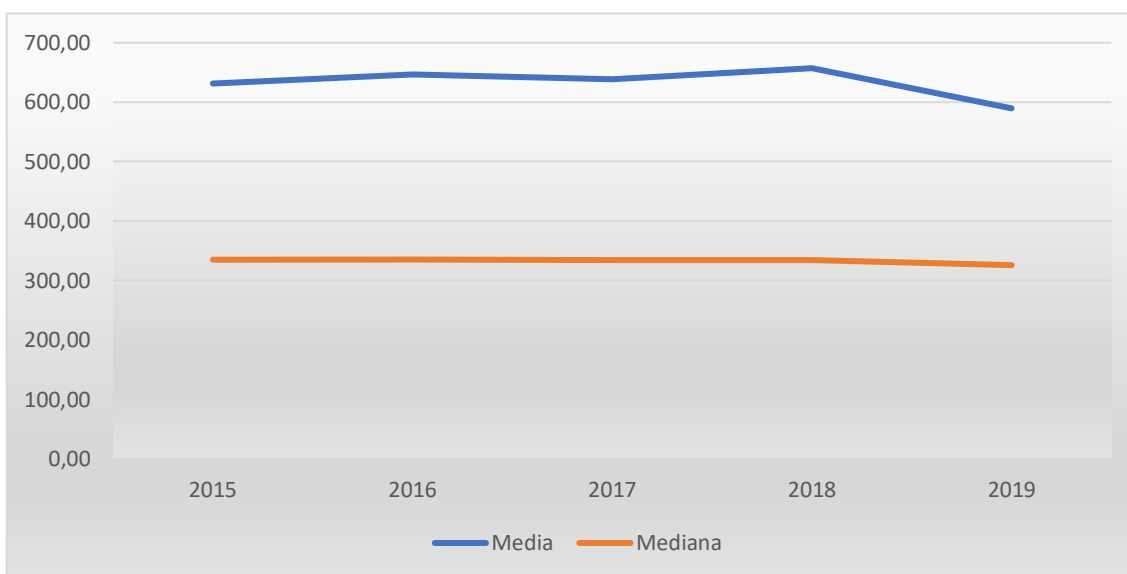
Fuente: elaboración propia a partir de los datos de SABI

**Tabla 11: Ingresos de explotación por empleado (mil)**

2019	2018	2017	2016	2015	
589,66	657,22	638,15	646,23	631,79	<b>Media</b>
325,66	334,66	334,09	334,67	334,79	<b>Mediana</b>

Fuente: elaboración propia

**Gráfico 9: Ingresos de explotación por empleado (mil)**



Fuente: elaboración propia a partir de los datos de SABI



**El coste medio de los empleados** es el cociente de dividir el gasto en personal por el número de empleados. Evidentemente interesa que los resultados sean lo menor posible. Este ratio se ha ido incrementando en promedio conforme han ido pasando los años.

Respecto a las comunidades autónomas no existen diferencias demasiado relevantes, siendo la mayor País Vasco (41,1mil) y la menor Extremadura (27,55mil). Murcia se encuentra tercera posición a la cabeza (37,06mil).

**Los ingresos de explotación por empleado** es el cociente de dividir los ingresos de explotación por el número de empleados. Esto demuestra la diferencia que existe en los ingresos de explotación provenientes de su actividad económica habitual en relación con los trabajadores entre las diferentes CC.AA. Este ratio se ha mantenido muy constante durante los últimos años.

Respecto a las comunidades autónomas existen diferencias importantes entre ellas, siendo los índices más altos en Aragón (1169,63mil) y en Madrid (1023,53mil). Los más bajos son Ceuta (209,2mil) y Canarias (283,91mil).

Murcia se encuentra aproximadamente en la media (629,28mil).

$$\text{Beneficio por empleado (mil)} = \frac{\text{Rtdo. ordinario AI}}{\text{Número de empleados}}$$

$$\text{Apalancamiento (\%)} = \left[ \frac{(\text{Pasivo fijo} + \text{Deudas financieras})}{\text{Fondos propios}} \right] \times 100$$

**Tabla 12: Beneficio por empleado (mil)**

Panel A: Total empresas	
Media	39
Mínimo	-74
Cuartil 1	4
Mediana	12
Cuartil 3	29
Máximo	7450
Panel B: Media por CCAA	
Andalucía	39,52
Aragón	45,68
Asturias	6,48
Baleares	7,48
Cararias	19,81
Cantabria	7,74
Castilla y León	35,4
Castilla-la Mancha	23,84
Cataluña	30,94
Ceuta	12,11
Comunidad Valencia	25,33
Extremadura	28,56
Galicia	18,13
La Rioja	32,88
Madrid	151,81
Murcia	39,26
Navarra	16,34
País Vasco	20,09

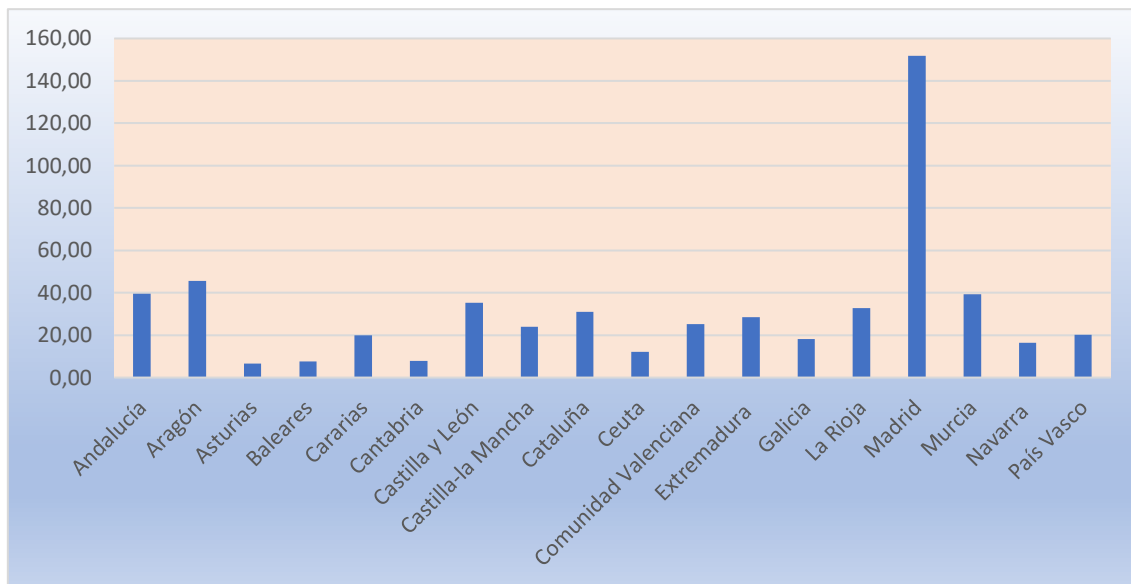
Fuente: elaboración propia a partir de los datos de SABI

**Tabla 13: Apalancamiento (%)**

Panel A: Total empresas	
Media	97
Mínimo	-1428
Cuartil 1	10
Mediana	43
Cuartil 3	124
Máximo	5370
Panel B: Media por CCAA	
Andalucía	118,15
Aragón	45,05
Asturias	98,69
Baleares	38,52
Cararias	69,78
Cantabria	26,59
Castilla y León	78,64
Castilla-la Mancha	95,17
Cataluña	85,96
Ceuta	2,42
Comunidad Valencia	74,65
Extremadura	119,86
Galicia	89,19
La Rioja	55,46
Madrid	124,72
Murcia	125,17
Navarra	65,24
País Vasco	463,9

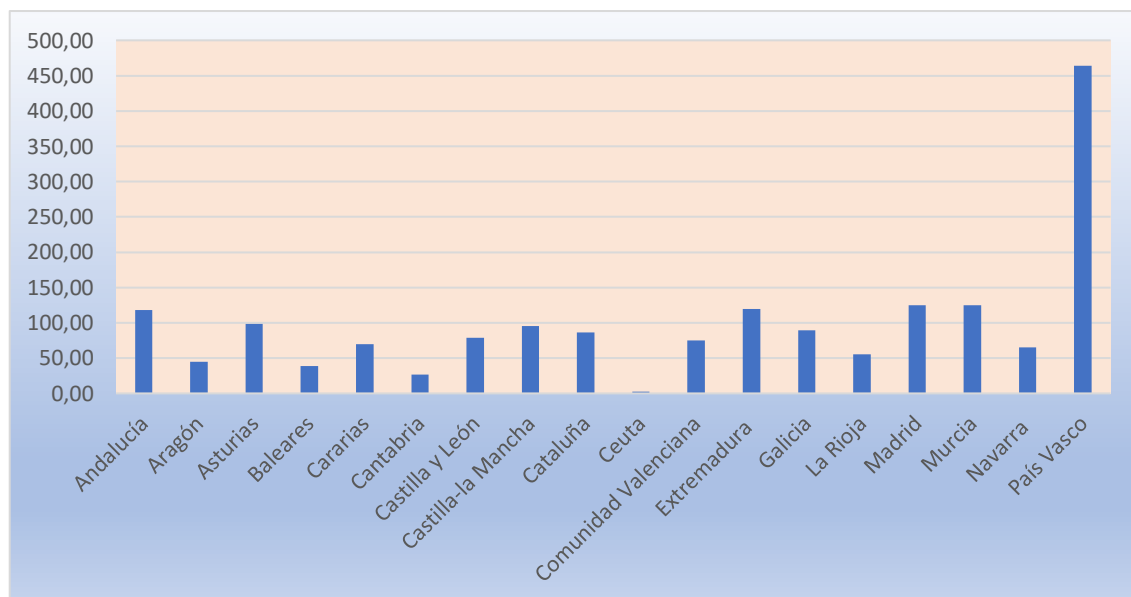
Fuente: elaboración propia a partir de los datos de SABI

**Gráfico 10: Media beneficio por empleado (mil)**



Fuente: elaboración propia a partir de los datos de SABI

**Gráfico 11: Media Apalancamiento (%)**



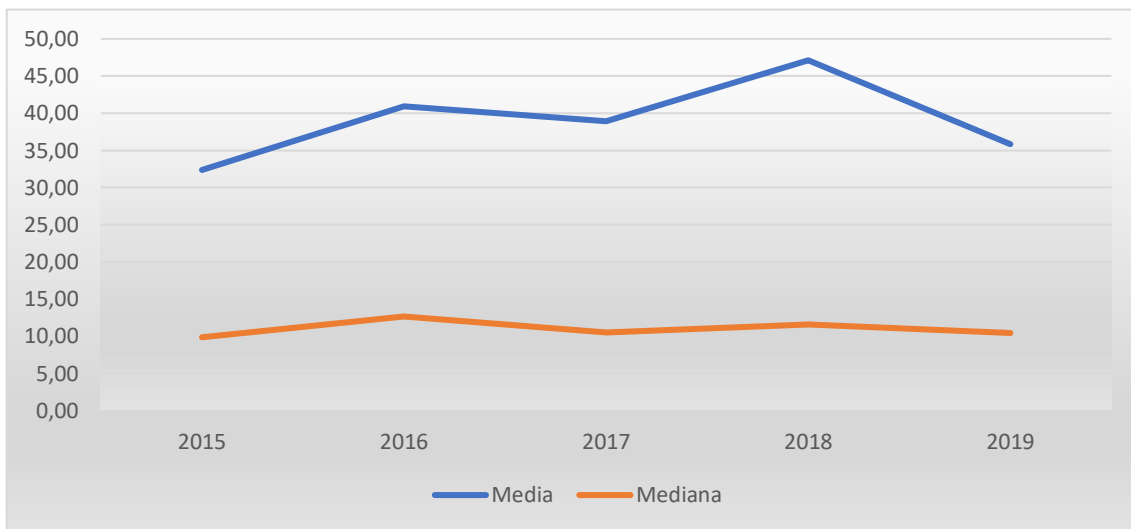
Fuente: elaboración propia a partir de los datos de SABI

**Tabla 14: Beneficio por empleado (mil)**

2019	2018	2017	2016	2015	
35,80	47,12	38,95	40,90	32,37	<b>Media</b>
10,45	11,57	10,54	12,67	9,87	<b>Mediana</b>

Fuente: elaboración propia a partir de los datos de SABI

**Gráfico 12: Beneficio por empleado (mil)**



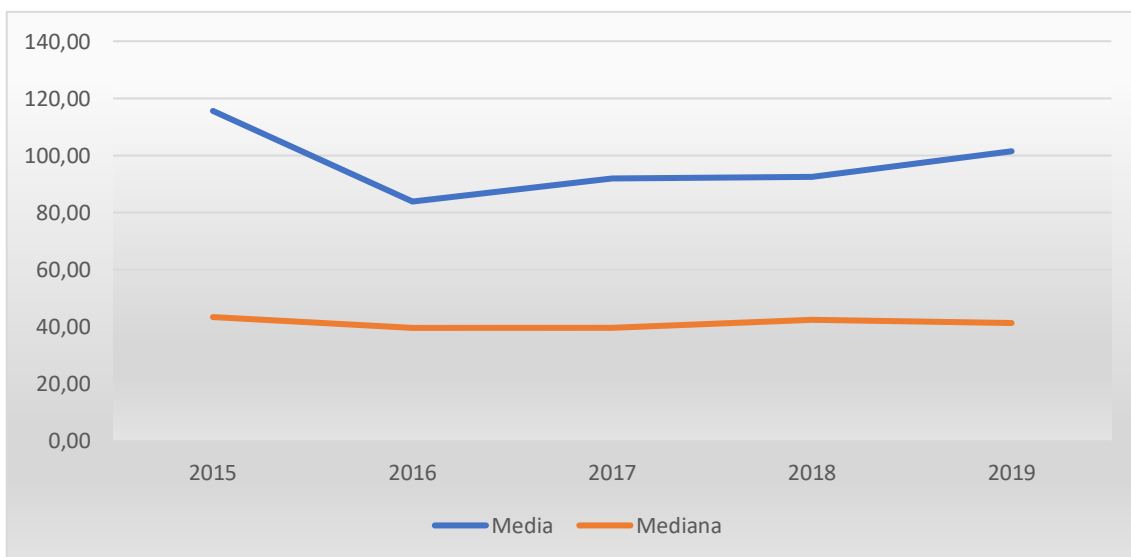
Fuente: elaboración propia a partir de los datos de SABI

**Tabla 15: Apalancamiento (%)**

2019	2018	2017	2016	2015	
101,55	92,48	91,89	83,87	115,60	<b>Media</b>
41,40	42,45	39,69	39,63	43,41	<b>Mediana</b>

Fuente: elaboración propia a partir de los datos de SABI

**Gráfico 13: Apalancamiento (%)**



Fuente: elaboración propia a partir de los datos de SABI

**El beneficio por empleado** es el cociente de dividir el resultado ordinario antes de impuestos por el número de empleados. Este ratio es importante para tener un indicativo de productividad de la plantilla, además permite saber si la empresa está gestionando de forma adecuada su capital humano.

Entre el año 2015 y 2018 ha aumentado en unos 15 mil euros en promedio, pero en el año 2019 se ha visto reducido al mismo nivel de 2015.

Respecto a las comunidades autónomas, tienen todas unos niveles bastante parejos, a excepción de Madrid (151,81mil) que es la más alta. Las más bajas son Asturias (6,48mil) y Baleares (7,48mil). Murcia tiene el tercer nivel más alto (39,26mil).

**El apalancamiento** es el cociente de dividir el pasivo fijo y las deudas financieras por los fondos propios. Un ratio de apalancamiento elevado dará lugar a emplear préstamos para soportar los costes operacionales, lo que se traduce en un mayor riesgo por parte de la empresa durante las recesiones económicas o las subidas de los tipos de interés, lo que podría llevar a dificultades económicas incluso la quiebra.

En promedio, entre el año 2015 y 2016 ha disminuido aproximadamente un 32% situándose en este último en un 83% y los años posteriores ha aumentado porcentualmente hasta llegar en el año 2019 a un 100%.

Respecto a las comunidades autónomas, tienen todas unos niveles relativamente parecidos, a excepción del País Vasco que posee el nivel más alto de apalancamiento (463,90%). El porcentaje más bajo lo tiene Ceuta (2,42%). Murcia posee un nivel de apalancamiento considerablemente superior a la media (125,17%).

$$\text{Coeficiente de solvencia (\%)} = \frac{\text{Fondos propios}}{\text{Total activo}} \times 100$$

$$\text{Ratio de autonomía financiera a m/l (\%)} = \frac{\text{Fondos propios}}{\text{Pasivo fijo}} \times 100$$

Tabla 16: Coeficiente de solvencia (%)

Panel A: Total empresas	
Media	48
Mínimo	-39
Cuartil 1	29
Mediana	47
Cuartil 3	66
Máximo	98
Panel B: Media por CCAA	
Andalucía	42,15
Aragón	39,14
Asturias	47,04
Baleares	53,14
Canarias	53,11
Cantabria	38,9
Castilla y León	51,32
Castilla-la Mancha	45,12
Cataluña	50,65
Ceuta	87,69
Comunidad Valencia	46,95
Extremadura	42,38
Galicia	45,04
La Rioja	58,23
Madrid	47,08
Murcia	54,21
Navarra	44,27
País Vasco	43,8

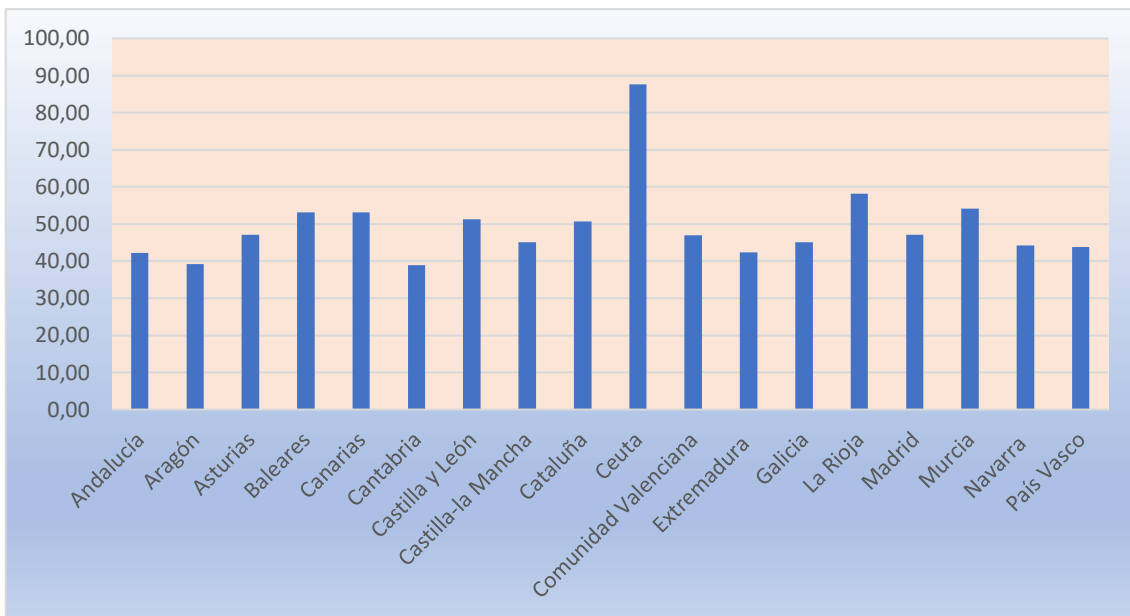
Fuente: elaboración propia a partir de los datos de SABI

Tabla 17: Autonomía financiera medio y largo plazo (%)

Panel A: Total empresas	
Media	208
Mínimo	-7
Cuartil 1	2
Mediana	6
Cuartil 3	34
Máximo	30557
Panel B: Media por CCAA	
Andalucía	27,35
Aragón	272,08
Asturias	53,72
Baleares	301,71
Canarias	288,39
Cantabria	96,09
Castilla y León	107,19
Castilla-la Mancha	105,65
Cataluña	234,24
Ceuta	145,63
Comunidad Valencia	168,54
Extremadura	5,94
Galicia	70,72
La Rioja	449,23
Madrid	797,93
Murcia	101,54
Navarra	66,72
País Vasco	312,82

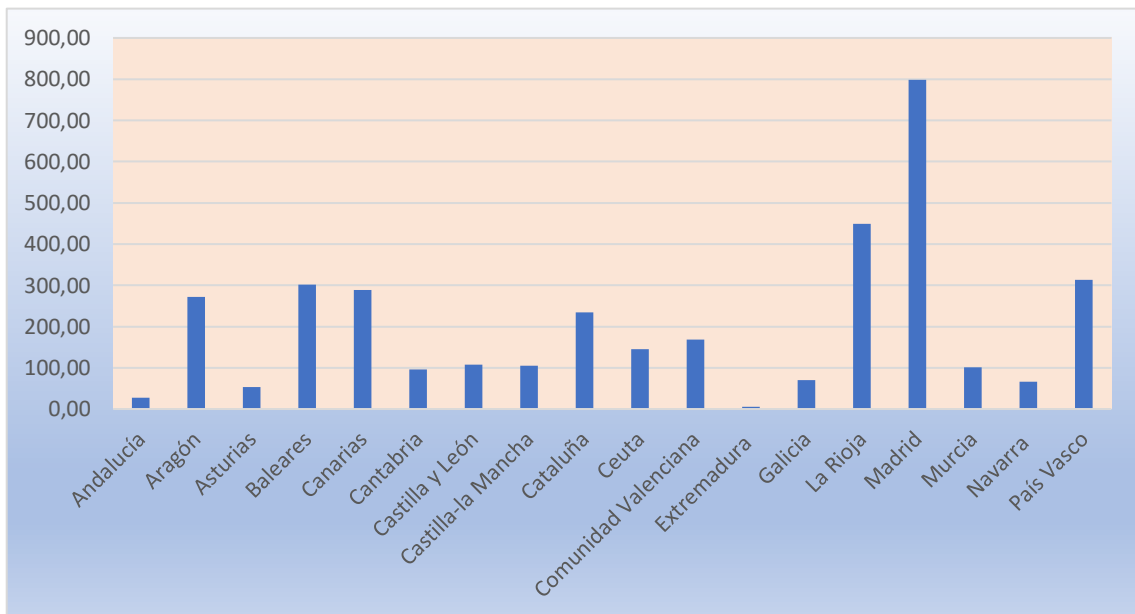
Fuente: elaboración propia a partir de los datos de SABI

**Gráfico 14: Media coeficiente de solvencia (%)**



Fuente: elaboración propia a partir de los datos de SABI

**Gráfico 15: Media ratio de autonomía financiera a medio y largo plazo (%)**



Fuente: elaboración propia a partir de los datos de SABI

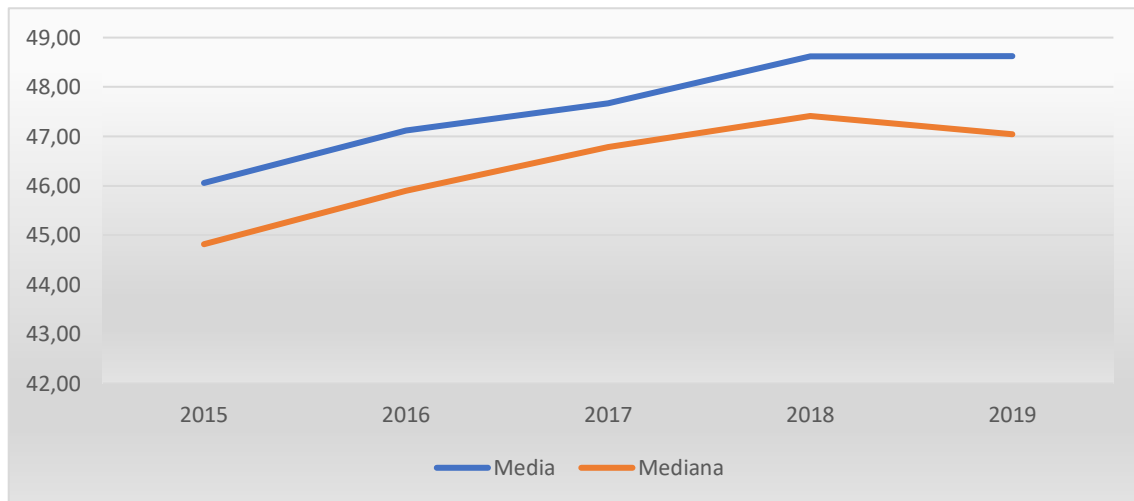


**Tabla 18: Coeficiente de solvencia (%)**

2019	2018	2017	2016	2015	
48,62	48,62	47,67	47,12	46,06	Media
47,04	47,41	46,79	45,90	44,82	Mediana

Fuente: elaboración propia a partir de los datos de SABI

**Gráfico 16: Coeficiente de solvencia (%)**



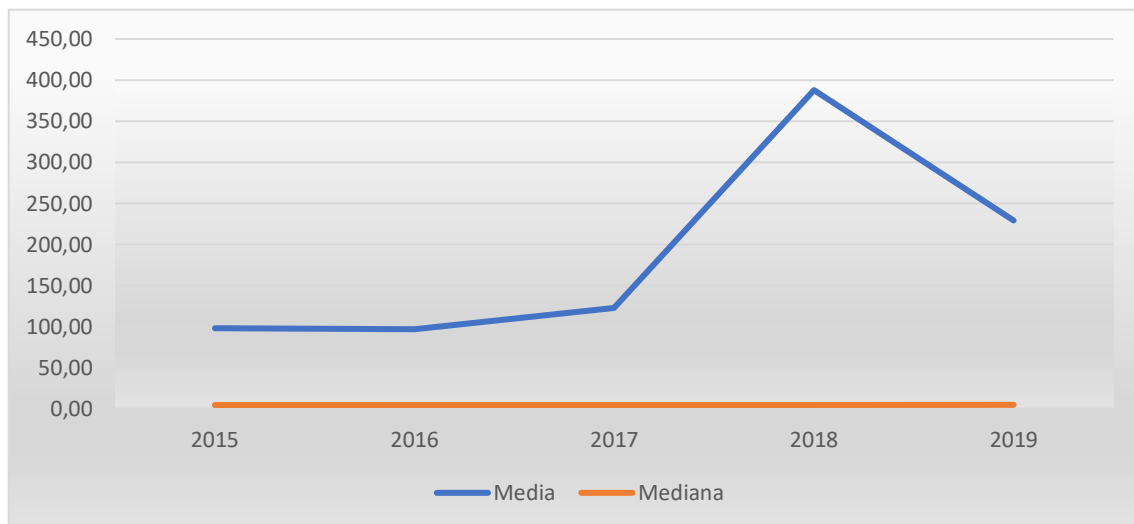
Fuente: elaboración propia a partir de los datos de SABI

**Tabla 19: Ratio de autonomía financiera a medio y largo plazo (%)**

2019	2018	2017	2016	2015	
229,03	387,76	122,74	96,51	97,72	Media
4,45	4,40	4,18	4,14	4,21	Mediana

Fuente: elaboración propia a partir de los datos de SABI

**Gráfico 17: Ratio Autonomía financiera a medio y largo plazo (%)**



Fuente: elaboración propia a partir de los datos de SABI

**El coeficiente de solvencia** es el cociente de dividir los fondos propios por el total de activo. Este ratio mide la capacidad que tiene la empresa para hacer frente tanto a sus deudas, como a sus obligaciones permitiendo evaluar la capacidad de una empresa para mantenerse financieramente sólida.

Entre los años 2015 y 2019 ha aumentado dos puntos porcentuales y ha sido un aumento constante, situándose en un 48% en 2019.

Respecto a las comunidades autónomas por lo general todas tienen un nivel parecido, destacando en este caso a Ceuta (87,69%) que la convierte en la CC. AA con más solvencia con una diferencia relevante a las demás. Las más bajas son Cantabria (38,9%) y Aragón (39,14%). Murcia se encuentra ligeramente por encima de la media (54,21%).

**El Ratio Autonomía financiera a medio y largo plazo** es el cociente de dividir los fondos propios por el pasivo fijo. La autonomía financiera expone la mayor o menor dependencia de la empresa de proveedores de capital extranjero y enseña la forma en cómo se financian los activos de la empresa. El hecho de que el ratio de autonomía financiera sea amplio quiere decir que la empresa tiene un gran nivel de capital social, por lo tanto, esto les servirá a los acreedores como garantía para darle préstamos a la empresa.

En promedio, entre el año 2015 y 2017 se mantuvo constante, entre el año 2017 y 2018 subió aproximadamente 265 puntos porcentuales, y en el año 2019 tuvo una bajada importante de 158 puntos porcentuales.

Respecto a las comunidades autónomas, existen diferencias importantes siendo las más altas Madrid (797,93%) y La Rioja (449,23%). La más baja es Extremadura (5,94%) con un amplio margen. Murcia se encuentra por debajo de la media (101,54%).

$$\text{Ratio de liquidez (\%)} = \frac{(\text{activo circulante} - \text{existencias})}{\text{Pasivo corriente}} \times 100$$

$$\text{Ratio de solvencia (\%)} = \frac{\text{Activo circulante}}{\text{Pasivo corriente}} \times 100$$

**Tabla 20: Ratio de liquidez (%)**

Panel A: Total empresas	
Media	2
Mínimo	0
Cuartil 1	1
Mediana	1
Cuartil 3	2
Máximo	17
Panel B: Media por CCAA	
Andalucía	0,97
Aragón	1,15
Asturias	1,22
Baleares	1,29
Canarias	1,18
Cantabria	1,53
Castilla y León	1,78
Castilla-la Mancha	1,26
Cataluña	1,62
Ceuta	3,5
Comunidad Valencia	1,67
Extremadura	1,2
Galicia	1,55
La Rioja	3,11
Madrid	1,41
Murcia	2,23
Navarra	1,18
País Vasco	1,22

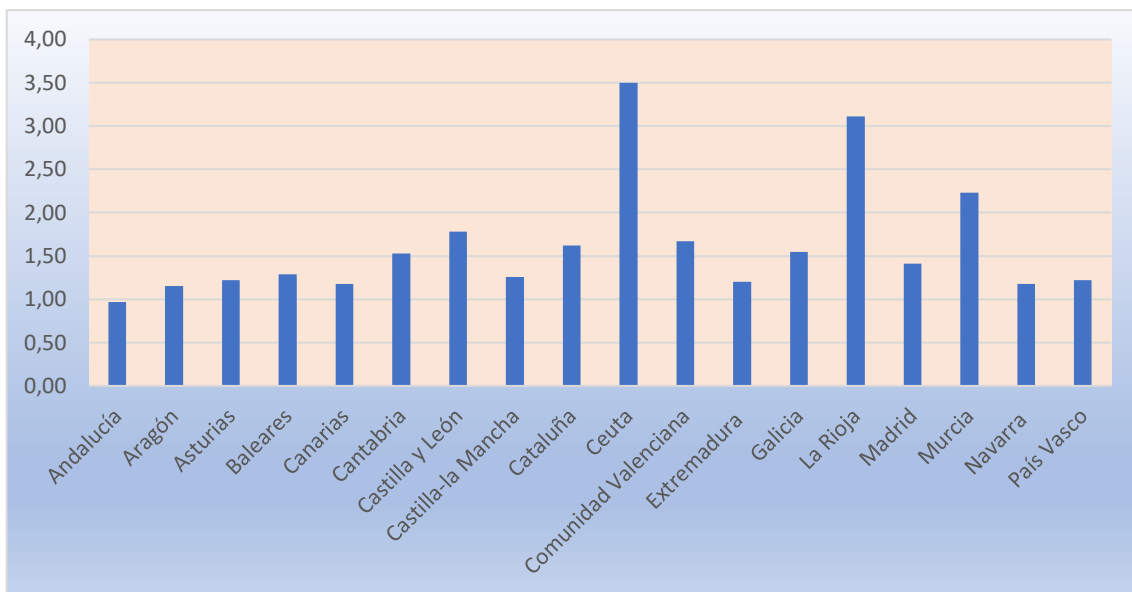
Fuente: elaboración propia a partir de los datos de SABI

**Tabla 21: Ratio de solvencia (%)**

Panel A: Total empresas	
Media	2
Mínimo	0
Cuartil 1	1
Mediana	1
Cuartil 3	2
Máximo	37
Panel B: Media por CCAA	
Andalucía	1,65
Aragón	1,60
Asturias	1,67
Baleares	1,79
Canarias	1,61
Cantabria	1,81
Castilla y León	3,14
Castilla-la Mancha	1,91
Cataluña	2,07
Ceuta	4,88
Comunidad Valencia	2,2
Extremadura	2,01
Galicia	2,26
La Rioja	3,8
Madrid	1,79
Murcia	3,34
Navarra	1,93
País Vasco	1,77

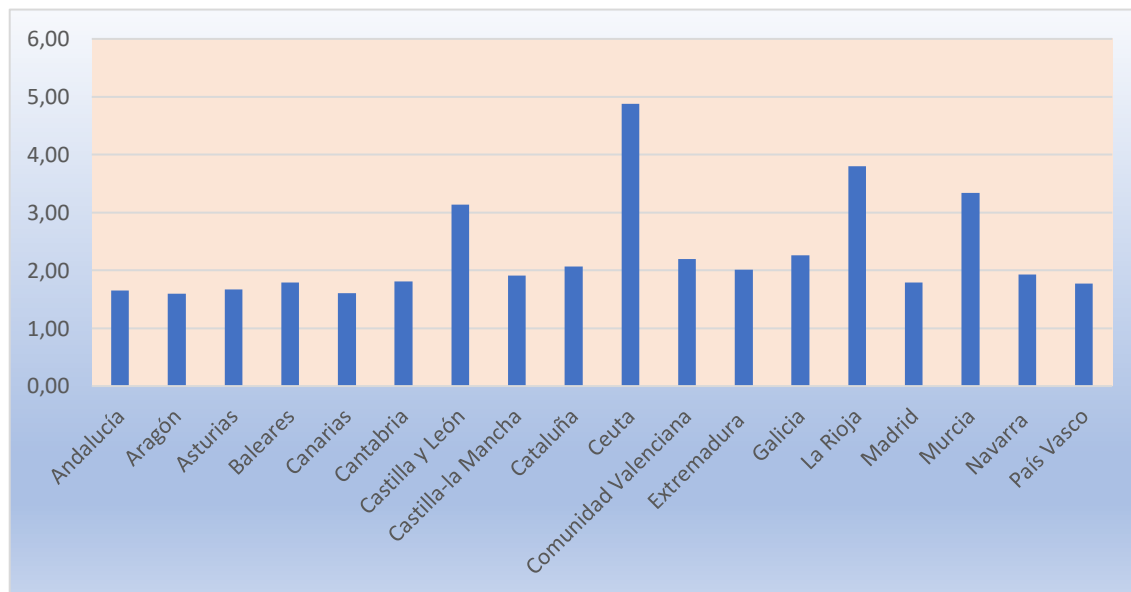
Fuente: elaboración propia a partir de los datos de SABI

**Gráfico 18: Media ratio de liquidez (%)**



Fuente: elaboración propia a partir de los datos de SABI

**Gráfico 19: Media ratio de solvencia (%)**



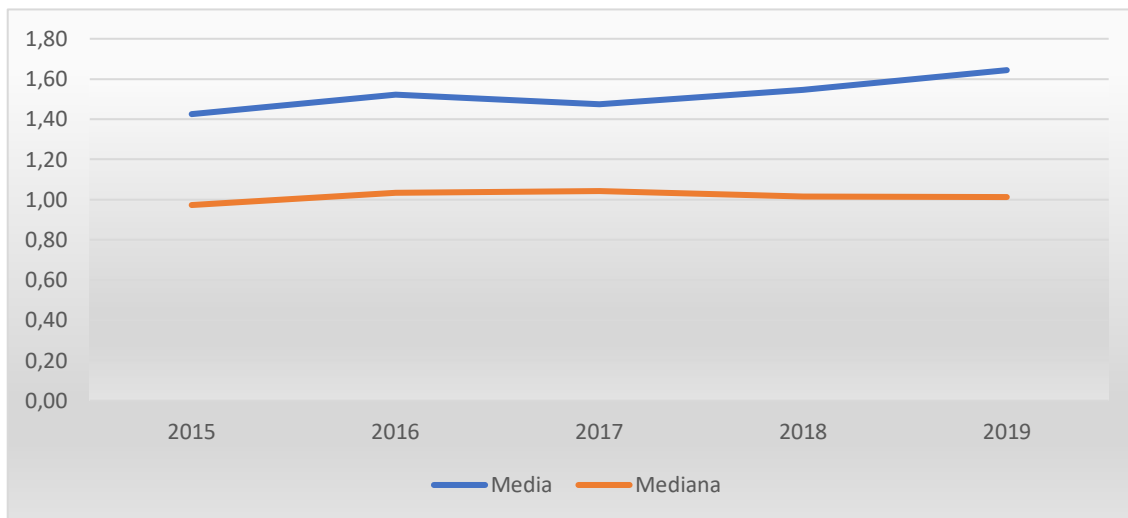
Fuente: elaboración propia a partir de los datos de SABI

**Tabla 22: Ratio de liquidez (%)**

2019	2018	2017	2016	2015	
1,64	1,55	1,47	1,52	1,43	Media
1,01	1,02	1,04	1,03	0,97	Mediana

Fuente: elaboración propia a partir de los datos de SABI

**Gráfico 20: Ratio de liquidez (%)**



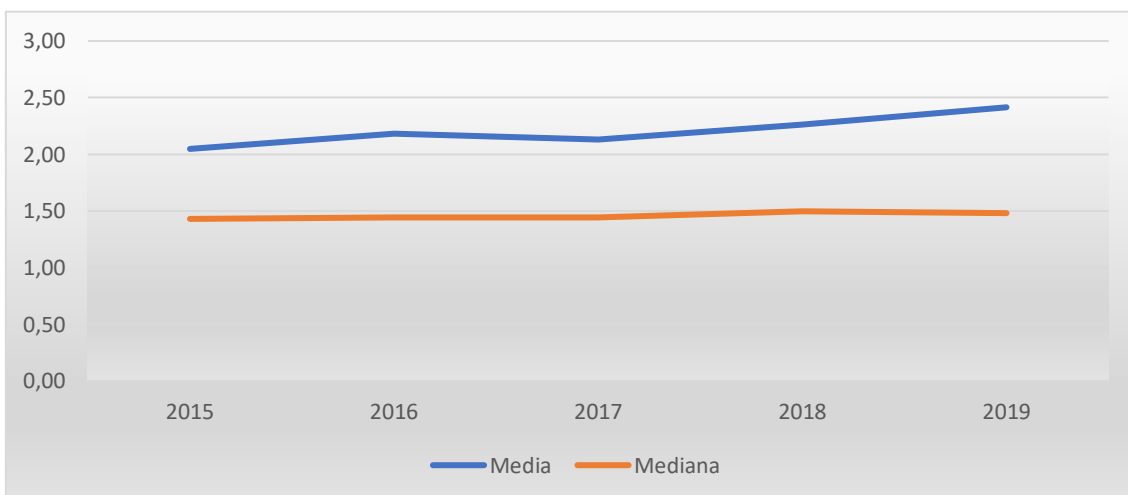
Fuente: elaboración propia a partir de los datos de SABI

**Tabla 23: Ratio de solvencia (%)**

2019	2018	2017	2016	2015	
2,41	2,26	2,13	2,18	2,05	Media
1,48	1,50	1,44	1,44	1,43	Mediana

Fuente: elaboración propia a partir de los datos de SABI

**Gráfico 21: Ratio de solvencia (%)**



Fuente: elaboración propia a partir de los datos de SABI

**El ratio de liquidez** es el cociente de dividir la diferencia del activo corriente y las existencias entre el pasivo corriente. Este ratio mide la capacidad del negocio para afrontar las obligaciones a corto plazo, lo que hace que sea una herramienta muy importante para gestionar la tesorería.

Entre los años 2015 y 2019 ha ido aumentando el nivel de liquidez en promedio de una forma sólida.

Respecto a las comunidades autónomas, por lo general todas tienen unos resultados superiores a 1, lo que supone que el activo circulante es mayor que el pasivo corriente y por tanto, es una señal de salud financiera. Las más altas son Ceuta (3,5%) y La Rioja (3,11%), estas tienen unos resultados demasiado altos lo que también puede significar que existe un exceso de activos o caja que no están siendo explotados por las empresas y por tanto, no están consiguiendo toda la rentabilidad que podrían alcanzar. La más baja es Andalucía (0,97%) siendo la única comunidad con un resultado inferior a 1.

Murcia es una de esas comunidades que tiene un nivel de liquidez muy alto (3,34%).

**El ratio de solvencia** es el cociente de dividir el activo circulante entre el pasivo corriente. La diferencia con el ratio de liquidez es que este mide la capacidad de pago a corto plazo, mientras que la solvencia abarca los compromisos de pago a largo plazo.

Entre los años 2015 y 2019 ha ido aumentando el nivel de solvencia en promedio de una forma sólida.

Respecto a las comunidades autónomas, los resultados son muy similares al ratio de liquidez, siendo los resultados más altos Ceuta (4,88%) y La Rioja (3,8%). La más baja es Aragón (1,6%).

Murcia es la tercera comunidad con resultado más alto (3,34%).

$$\text{Margen de beneficio (\%)} = \frac{\text{Rdo. Ordinario AI}}{\text{Ingresos de explotación}} \times 100$$

$$\text{Rentabilidad sobre el activo total (\%)} = \frac{\text{Rdo. Ordinario AI}}{\text{Total activo}} \times 100$$

**Tabla 24: Margen de beneficio (%)**

Panel A: Total empresas	
Media	5
Mínimo	-140
Cuartil 1	1
Mediana	3
Cuartil 3	7
Máximo	43
Panel B: Media por CCAA	
Andalucía	3,89
Aragón	2,80
Asturias	2,83
Baleares	2,27
Canarias	3,97
Cantabria	3,41
Castilla y León	5,2
Castilla-la Mancha	4,47
Cataluña	5,17
Ceuta	5,16
Comunidad Valencia	5,99
Extremadura	7,45
Galicia	4,36
La Rioja	7,01
Madrid	4,85
Murcia	6,01
Navarra	3,49
País Vasco	2,83

Fuente: elaboración propia a partir de los datos de SABI

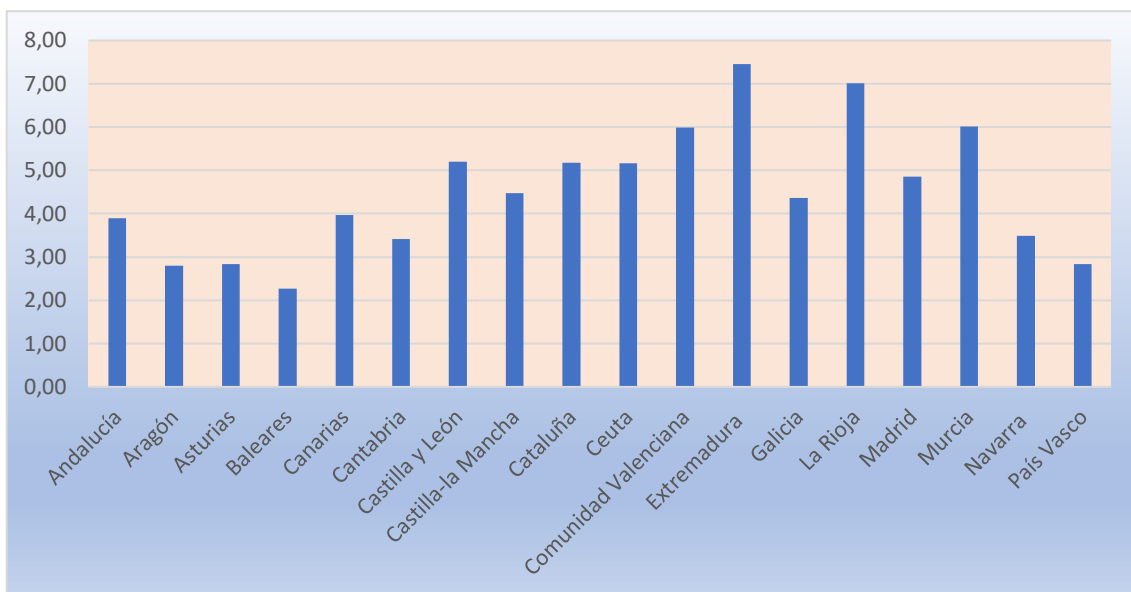
**Tabla 25: Rentabilidad sobre el activo total (%)**

Panel A: Total empresas	
Media	6
Mínimo	-35
Cuartil 1	2
Mediana	5
Cuartil 3	9
Máximo	57
Panel B: Media por CCAA	
Andalucía	4,68
Aragón	5,43
Asturias	4,19
Baleares	4,82
Canarias	4,36
Cantabria	1,89
Castilla y León	7,37
Castilla-la Mancha	7,12
Cataluña	6,98
Ceuta	6,57
Comunidad Valencia	8,31
Extremadura	5,6
Galicia	5,79
La Rioja	6,19
Madrid	6,96
Murcia	6,10
Navarra	2,99
País Vasco	5,32

Fuente: elaboración propia a partir de los datos de SABI

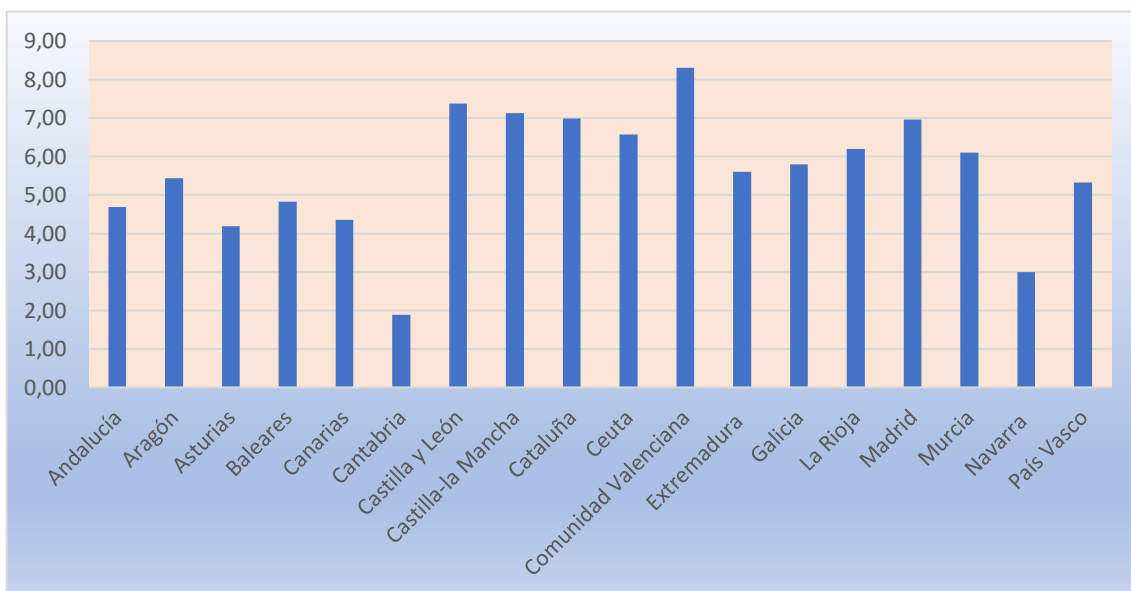


**Gráfico 22: Media margen de beneficio (%)**



Fuente: elaboración propia a partir de los datos de SABI

**Gráfico 23: Media rentabilidad sobre el activo total (%)**



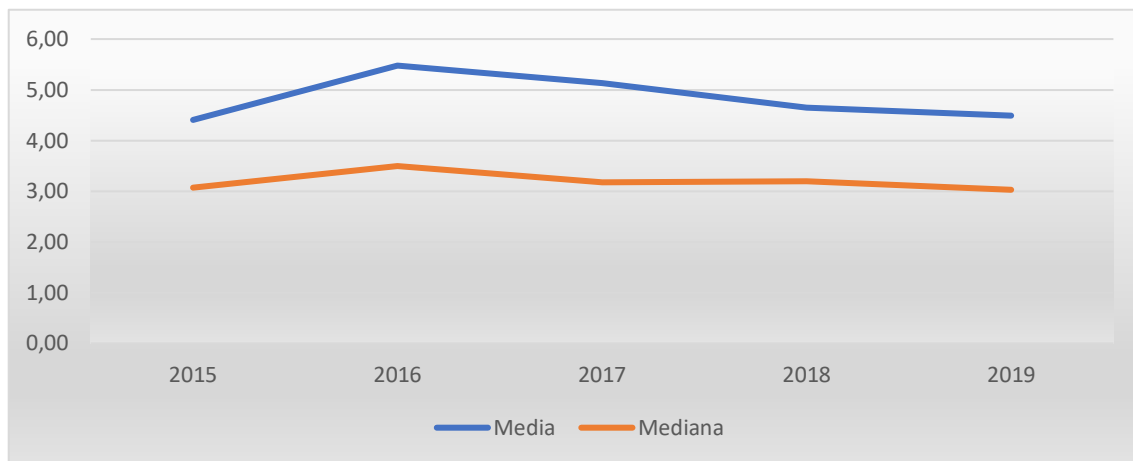
Fuente: elaboración propia a partir de los datos de SABI

**Tabla 26: Margen de beneficio (%)**

2019	2018	2017	2016	2015	
4,49	4,64	5,13	5,48	4,41	Media
3,03	3,20	3,18	3,50	3,07	Mediana

Fuente: elaboración propia a partir de los datos de SABI

**Gráfico 24: Margen de beneficio (%)**



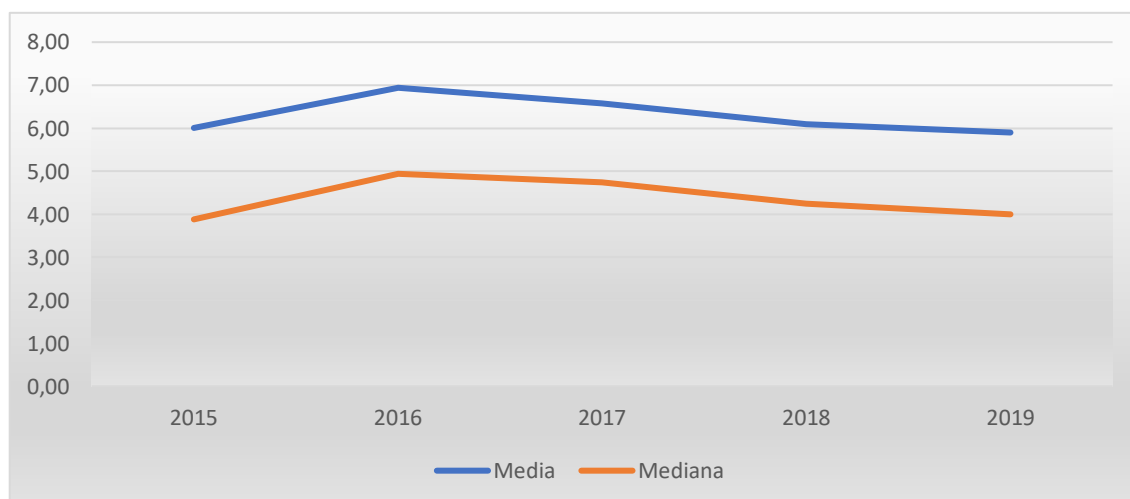
Fuente: elaboración propia a partir de los datos de SABI

**Tabla 27: Rentabilidad sobre el activo total (%)**

2019	2018	2017	2016	2015	
5,90	6,09	6,58	6,94	6,01	Media
4,00	4,24	4,74	4,94	3,88	Mediana

Fuente: elaboración propia a partir de los datos de SABI

**Gráfico 25: Rentabilidad sobre el activo total (%)**



Fuente: elaboración propia a partir de los datos de SABI

**El margen de beneficio** es el cociente de dividir el resultado ordinario antes de impuestos dividido entre los ingresos de explotación. Este ratio mide el beneficio que una empresa genera de cada euro obtenido de las ventas, después de que se deduzcan todos los costes operativos, pero antes de restar impuestos o intereses. Este margen también se denomina ratio de margen operativo, rendimiento de ventas y margen de ganancias antes de intereses e impuestos (EBIT).

Entre el año 2015 y 2016 aumentó en promedio un punto porcentual (6,94%), y posteriormente hasta el año 2019 sufrió una ligera bajada pero sostenida llegando a situarse en un 5,9%.

Respecto a las comunidades autónomas, los resultados que se obtienen son considerablemente dispersos, siendo los resultados más altos en Extremadura (7,45%) y en La Rioja (7,01%). Los niveles más bajos se encuentran en Baleares (2,27%) y en Aragón (2,80%).

Murcia es la tercera comunidad con margen de beneficio más alto (6,1%).

**La rentabilidad sobre el activo total** es el cociente de dividir el resultado ordinario antes de impuestos dividido entre el total de activo. Este ratio se emplea para valorar el nivel de rendimiento que ha obtenido la gerencia de los activos bajo su control y también es un indicativo para la sostenibilidad económica de la empresa.

Entre el año 2015 y 2016 aumentó en promedio un punto porcentual (6,94%), y posteriormente hasta el año 2019 sufrió una ligera bajada pero sostenida llegando a situarse en un 5,9%.

Respecto a las comunidades autónomas, los resultados más altos se obtienen en la Comunidad Valenciana (8,31%) seguido de Castilla y León (7,37%). Los más bajos se encuentran en Cantabria (1,89%) y Navarra (2,99%). Murcia se encuentra por encima de la media (6,1%).

$$\text{Rentabilidad sobre capital empleado (\%)} = \frac{(\text{Rdo. Ordinario AI} + \text{Gastos financieros y gastos asimilados})}{(\text{Fondos propios} + \text{pasivo fijo})} \times 100$$

$$\text{Rotación de las existencias (\%)} = \frac{\text{Ingresos de explotación}}{\text{Existencias}} \times 100$$

**Tabla 28: Rentabilidad sobre capital empleado (%)**

Panel A: Total empresas	
Media	12
Mínimo	-297
Cuartil 1	5
Mediana	9
Cuartil 3	16
Máximo	246
Panel B: Media por CCAA	
Andalucía	11,10
Aragón	18,40
Asturias	6,81
Baleares	9,3
Canarias	7,42
Cantabria	6,01
Castilla y León	12,91
Castilla-la Mancha	12,93
Cataluña	10,22
Ceuta	7,73
Comunidad Valenciana	14,7
Extremadura	10,12
Galicia	11,28
La Rioja	9,4
Madrid	13,87
Murcia	8,36
Navarra	5,67
País Vasco	8,63

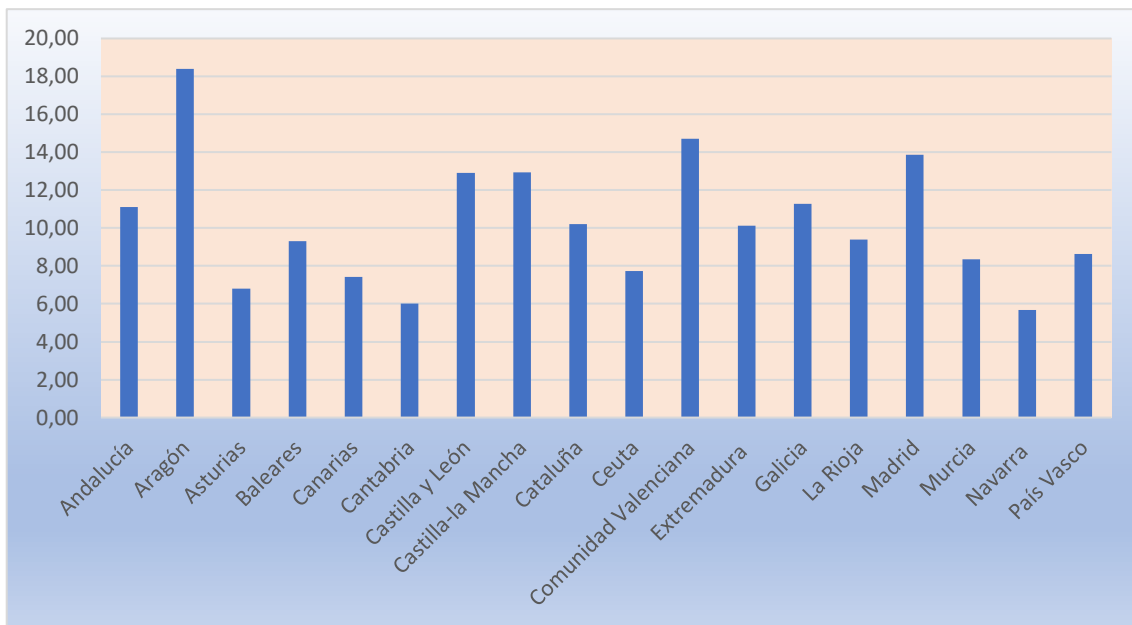
Fuente: elaboración propia a partir de los datos de SABI

**Tabla 29: Rotación de las existencias (%)**

Panel A: Total empresas	
Media	56
Mínimo	1
Cuartil 1	6
Mediana	11
Cuartil 3	23
Máximo	10345
Panel B: Media por CCAA	
Andalucía	12,22
Aragón	22,62
Asturias	15,44
Baleares	12,52
Canarias	17,4
Cantabria	17,87
Castilla y León	14,36
Castilla-la Mancha	48,5
Cataluña	163,88
Ceuta	8,45
Comunidad Valenciana	23,91
Extremadura	15,22
Galicia	40,81
La Rioja	27,31
Madrid	78,97
Murcia	21,06
Navarra	16,06
País Vasco	14,86

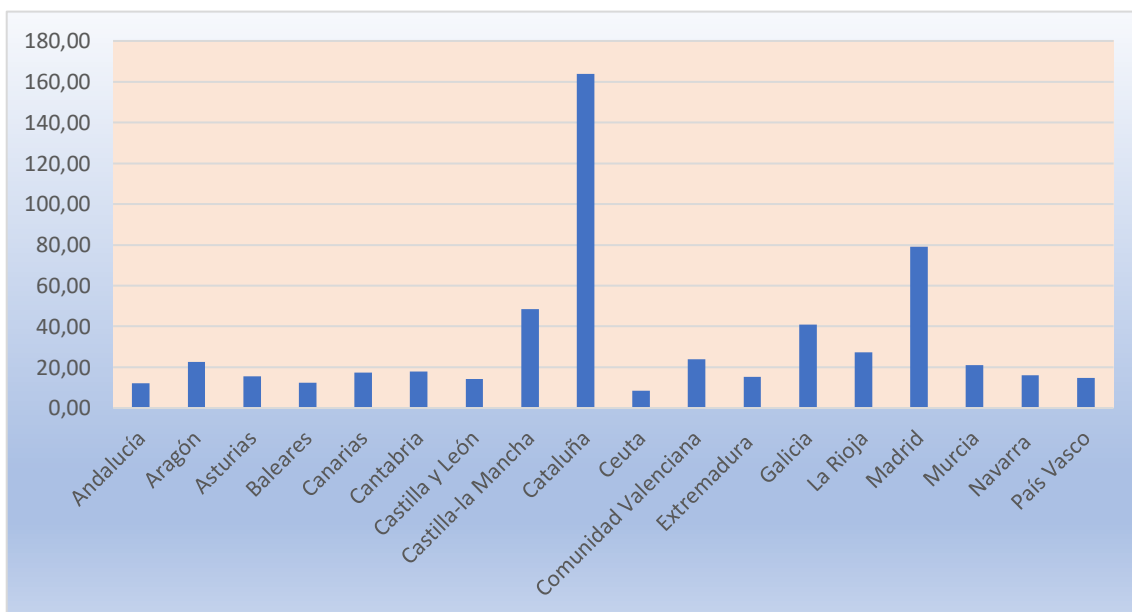
Fuente: elaboración propia a partir de los datos de SABI

**Gráfico 26: Media rentabilidad sobre capital empleado (%)**



Fuente: elaboración propia a partir de los datos de SABI

**Gráfico 27: Media rotación de las existencias (%)**



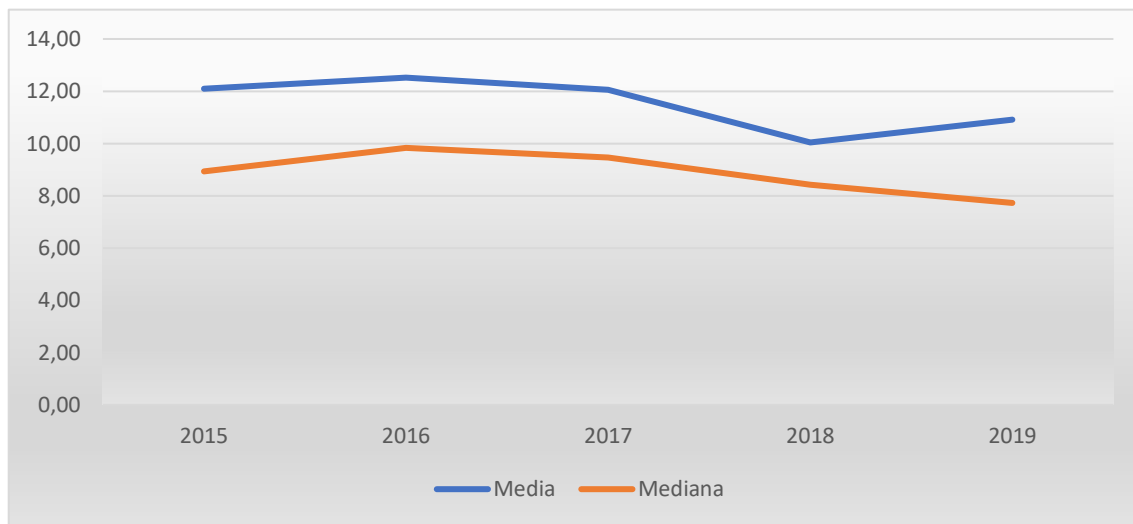
Fuente: elaboración propia a partir de los datos de SABI

**Tabla 30: Rentabilidad sobre capital empleado (%)**

2019	2018	2017	2016	2015	
10,91	10,04	12,07	12,52	12,09	<b>Media</b>
7,73	8,43	9,46	9,83	8,93	<b>Mediana</b>

Fuente: elaboración propia a partir de los datos de SABI

**Gráfico 28: Rentabilidad sobre capital empleado (%)**



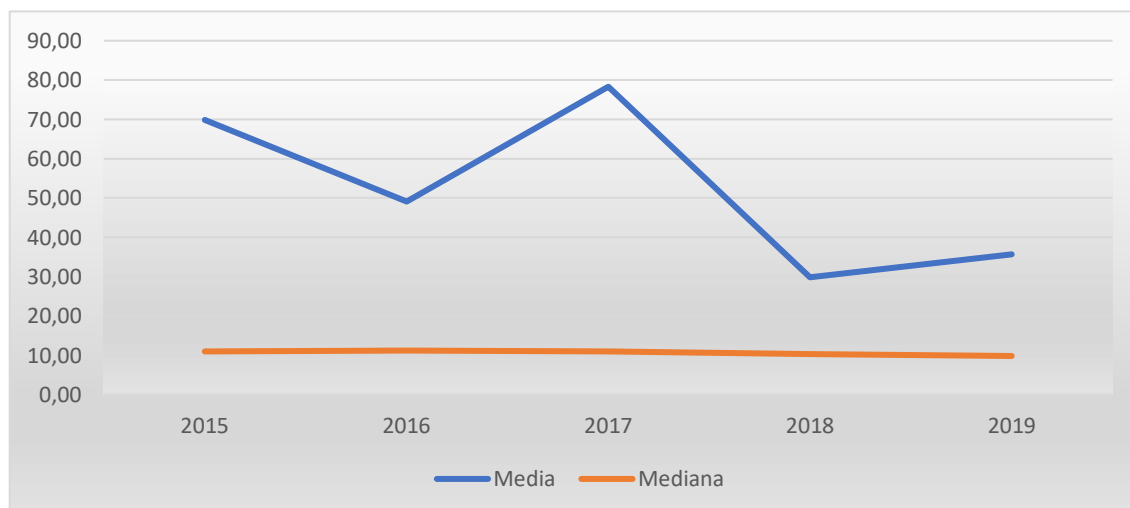
Fuente: elaboración propia a partir de los datos de SABI

**Tabla 31: Rotación de las existencias (%)**

2019	2018	2017	2016	2015	
35,73	29,83	78,31	49,11	69,84	<b>Media</b>
9,82	10,35	10,96	11,20	10,93	<b>Mediana</b>

Fuente: elaboración propia a partir de los datos de SABI

**Gráfico 29: Rotación de las existencias (%)**



Fuente: elaboración propia a partir de los datos de SABI

**La rentabilidad sobre el capital empleado** es el cociente de dividir el resultado ordinario antes de impuestos junto a los gastos financieros y otros gastos asimilados dividido entre los fondos propios y el pasivo fijo. Este ratio hace referencia a la rentabilidad de una empresa en relación con los recursos empleados para obtenerlo. Es muy utilizado en los métodos de valoración de empresas y uno de los indicadores más utilizados para establecer la calidad del negocio de una compañía.

En promedio, entre los años 2015 y 2017 se ha mantenido prácticamente constante (12,08%), en el año 2018 cae a 10,04% y en el año 2019 sube ligeramente hasta alcanzar un 10,91%.

Respecto a las comunidades autónomas, Aragón (18,4%) y la Comunidad Valenciana (14,7%) son las que destacan por encima de todas. Los resultados más bajos los tienen Navarra (5,67%) y Cantabria (6,01%). Murcia se encuentra por debajo de la media (8,36%) siendo la media en el sector 12%.

**La rotación de existencias** es el cociente de dividir los ingresos de explotación dividido entre las existencias. Es la frecuencia que necesita ser repuesto el inventario del almacén en un periodo de tiempo, cuanto más elevado sea este índice, quiere decir que los inventarios se renuevan más debido al aumento de las ventas y también a una buena gestión de las existencias.

Entre los años 2015 y 2019 ha habido mucha variaciones, pasando en el primer año de 69,84% a 49,11%, en 2017 sube considerablemente hasta alcanzar un 78,31%, al año siguiente vuelve a bajar de forma acelerada hasta llegar a 29,83%. En 2019 alcanza un 35,73%.

Respecto a las comunidades autónomas, destacan por encima de todas Cataluña (163,88%) y Madrid (78,97%) siendo las comunidades con índices más altos con una diferencia considerable a las demás. El resto de las comunidades tienen índices muy similares siendo la menor Ceuta (8,45%). Murcia tiene un valor de 21,06%.



$$\text{Periodo de crédito (días)} = \frac{\text{Acreedores comerciales}}{\text{Ingresos de explotación}} \times 360$$

$$\text{Periodo de cobro (días)} = \frac{\text{Deudores}}{\text{Ingresos de explotación}} \times 360$$

Tabla 32: Periodo de crédito (días)

Panel A: Total empresas	
Media	39
Mínimo	0
Cuartil 1	22
Mediana	33
Cuartil 3	50
Máximo	192
Panel B: Media por CCAA	
Andalucía	48,31
Aragón	43,90
Asturias	33,90
Baleares	26,47
Canarias	30,5
Cantabria	37,31
Castilla y León	38,88
Castilla-la Mancha	37,36
Cataluña	31,38
Ceuta	15,59
Comunidad Valencia	36,09
Extremadura	51,6
Galicia	38,75
La Rioja	44,41
Madrid	42,68
Murcia	36,36
Navarra	45
País Vasco	37,1

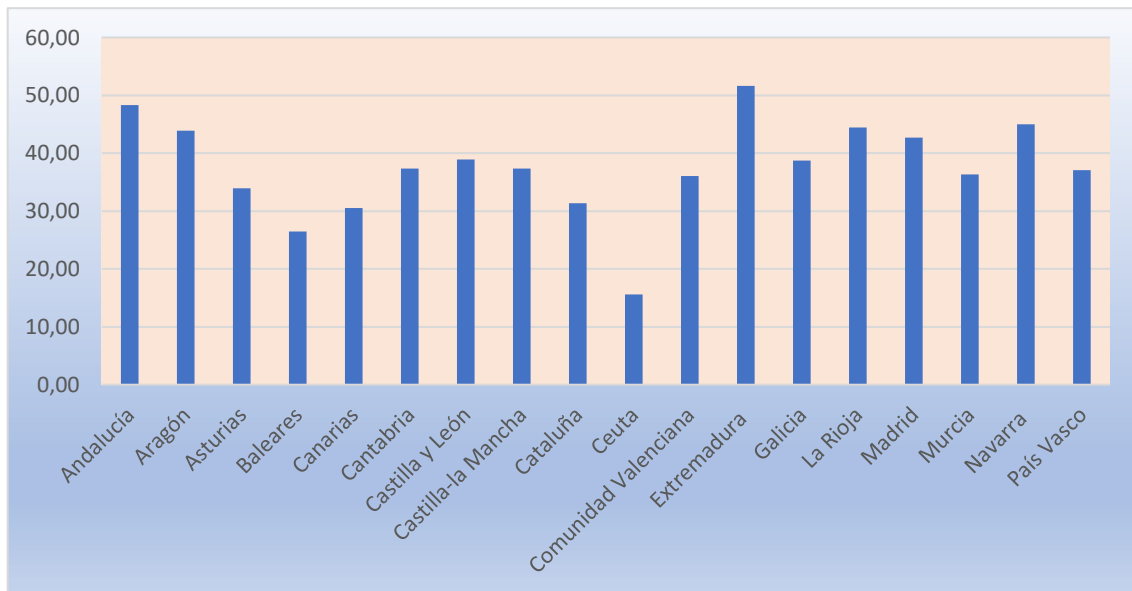
Fuente: elaboración propia a partir de los datos de SABI

Tabla 33: Periodo de cobro (días)

Panel A: Total empresas	
Media	70
Mínimo	2
Cuartil 1	47
Mediana	64
Cuartil 3	86
Máximo	305
Panel B: Media por CCAA	
Andalucía	62,49
Aragón	76,90
Asturias	58,30
Baleares	65,44
Canarias	66,29
Cantabria	59,41
Castilla y León	77,05
Castilla-la Mancha	66,46
Cataluña	65,6
Ceuta	17,86
Comunidad Valencia	71
Extremadura	83,07
Galicia	68,75
La Rioja	68,88
Madrid	64,61
Murcia	81,46
Navarra	74,5
País Vasco	72,34

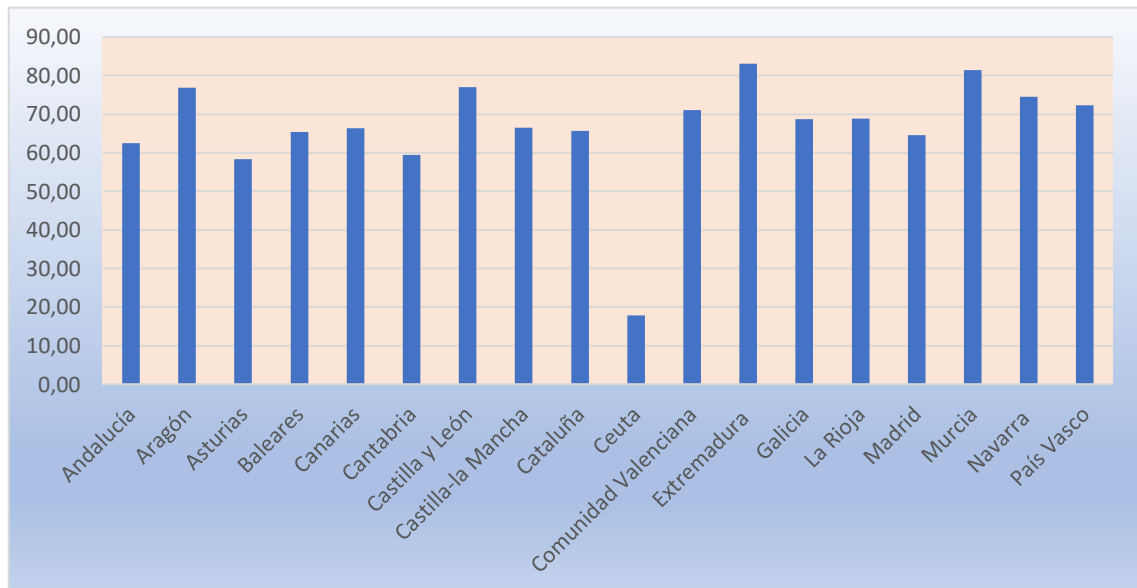
Fuente: elaboración propia a partir de los datos de SABI

**Gráfico 30: Media periodo de crédito (días)**



Fuente: elaboración propia a partir de los datos de SABI

**Gráfico 31: Media periodo de cobro (días)**



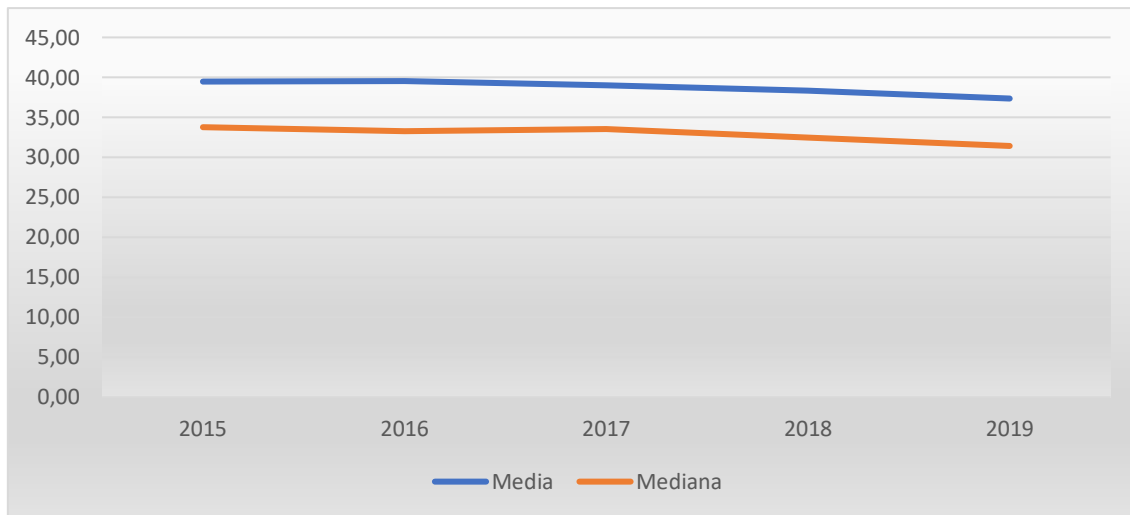
Fuente: elaboración propia a partir de los datos de SABI

**Tabla 34: Periodo de crédito (días)**

2019	2018	2017	2016	2015	
37,36	38,31	38,99	39,54	39,48	Media
31,43	32,47	33,53	33,31	33,78	Mediana

Fuente: elaboración propia a partir de los datos de SABI

**Gráfico 32: Periodo de crédito (días)**



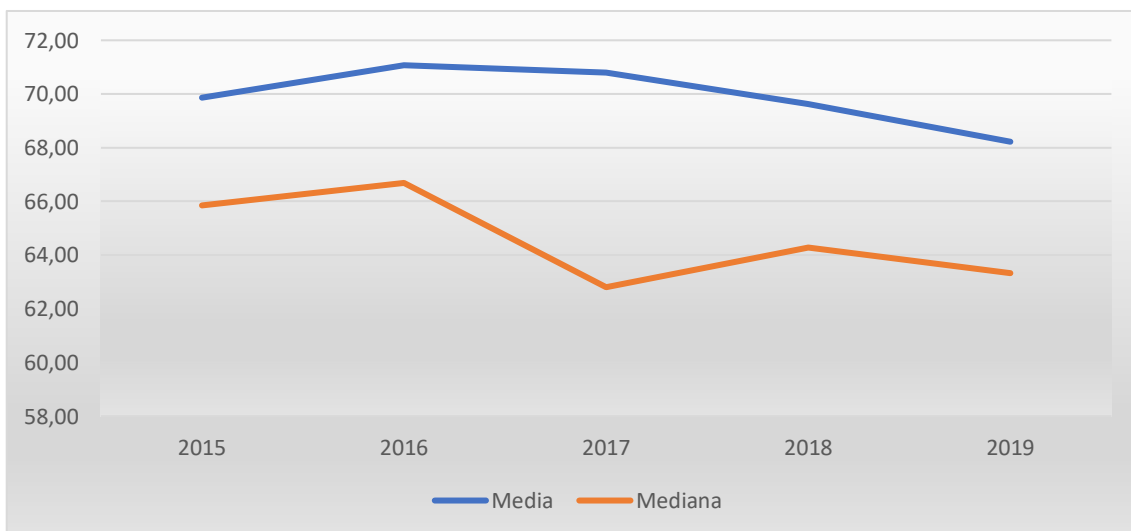
Fuente: elaboración propia a partir de los datos de SABI

**Tabla 35: Periodo de cobro (días)**

2019	2018	2017	2016	2015	
68,22	69,62	70,80	71,07	69,86	Media
63,32	64,29	62,80	66,69	65,84	Mediana

Fuente: elaboración propia a partir de los datos de SABI

**Gráfico 33: Periodo de cobro (días)**



Fuente: elaboración propia a partir de los datos de SABI

**El periodo de crédito** es el cociente de dividir los acreedores comerciales dividido entre los ingresos de explotación. Lo ideal es que el tiempo que tardemos en cobrar las ventas sea inferior al periodo medio de pago.

En promedio, entre 2015 y 2019 el periodo de crédito ha disminuido ligeramente de 39 a 37 días aproximadamente.

Respecto a las comunidades autónomas, existe una diferencia relevante entre las CC. AA que más se tarda en cobrar y las que menos, siendo las que más Extremadura (51,6 días) y Andalucía (48,31 días). Las comunidades con un periodo de cobro más bajo son Ceuta (15,59 días) y Baleares (26,47 días). Murcia se sitúa en la media con un periodo de 36,36 días.

**El periodo de cobro** es el cociente de dividir los deudores dividido entre los ingresos de explotación. Este ratio es útil para llevar un buen control del tiempo que tardaremos en cobrar las ventas. Además de ser un indicador que refleja el promedio de tiempo que estamos empleando para financiar a nuestros clientes.

Entre el año 2015 y 2016 ha aumentado la media de 69 a 71 días y ha permanecido constante hasta 2017, posteriormente hasta el año 2019 se ha reducido a 68 días aproximadamente.

Respecto a las comunidades autónomas, por lo general todas tienen valores muy similares, siendo los más altos Extremadura (83,07 días) y Murcia (81,46 días). Ceuta posee el resultado más bajo (17,86 días).

**Ratio de cobertura de intereses (%)**

$$= \frac{\text{Resultado de explotación}}{\text{Gastos Financieros y gastos asimilados}} \times 100$$

$$\text{Rotación de activos netos (\%)} = \frac{\text{Ingresos de explotación}}{(\text{Fondos propios} + \text{Pasivo fijo})} \times 100$$

**Tabla 36: Ratio de cobertura de intereses (%)**

Panel A: Total empresas	
Media	5.597
Mínimo	-10950
Cuartil 1	3
Mediana	14
Cuartil 3	82
Máximo	2985385
Panel B: Media por CCAA	
Andalucía	311,25
Aragón	-275,39
Asturias	1085,15
Baleares	78,4
Canarias	46,96
Cantabria	432,45
Castilla y León	330
Castilla-la Mancha	102,92
Cataluña	24435,59
Ceuta	356,93
Comunidad Valencia	1304,1
Extremadura	179,48
Galicia	169,51
La Rioja	102,92
Madrid	2101,75
Murcia	5371,54
Navarra	140,98
País Vasco	25,32

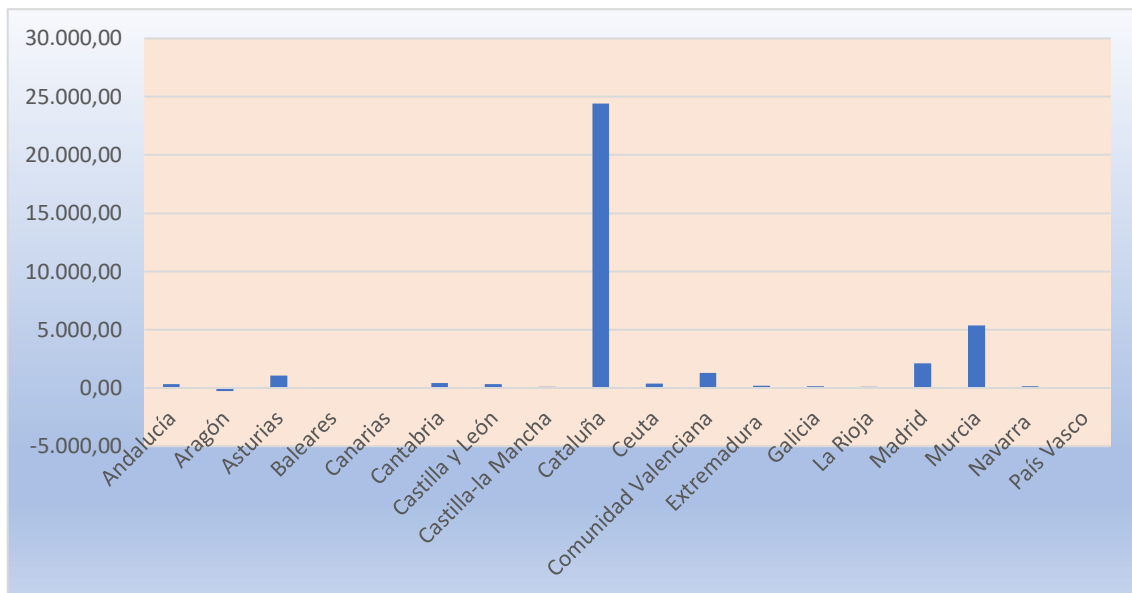
Fuente: elaboración propia a partir de los datos de SABI

**Tabla 37: Rotación de activos netos (%)**

Panel A: Total empresas	
Media	3
Mínimo	-3
Cuartil 1	1
Mediana	2
Cuartil 3	4
Máximo	55
Panel B: Media por CCAA	
Andalucía	3,66
Aragón	5,49
Asturias	2,96
Baleares	3,31
Canarias	2,27
Cantabria	3,52
Castilla y León	2,64
Castilla-la Mancha	3,02
Cataluña	3,56
Ceuta	1,29
Comunidad Valencia	3,34
Extremadura	2,16
Galicia	4,13
La Rioja	1,96
Madrid	4,12
Murcia	2,73
Navarra	3,4
País Vasco	2,26

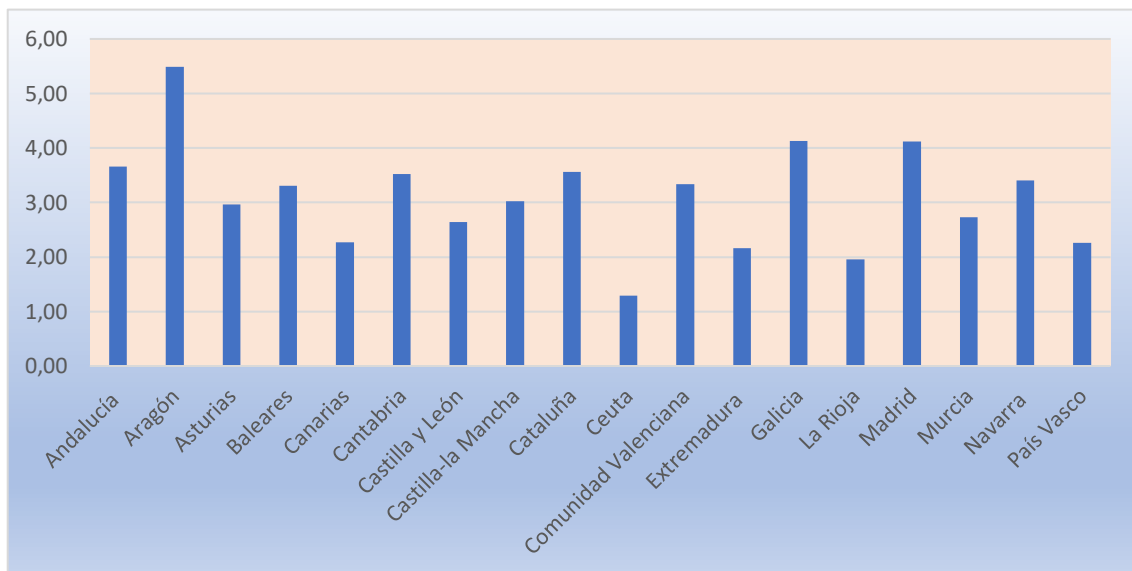
Fuente: elaboración propia a partir de los datos de SABI

**Gráfico 34: Media ratio de cobertura de intereses (%)**



Fuente: elaboración propia a partir de los datos de SABI

**Gráfico 35: Media rotación de activos netos (%)**



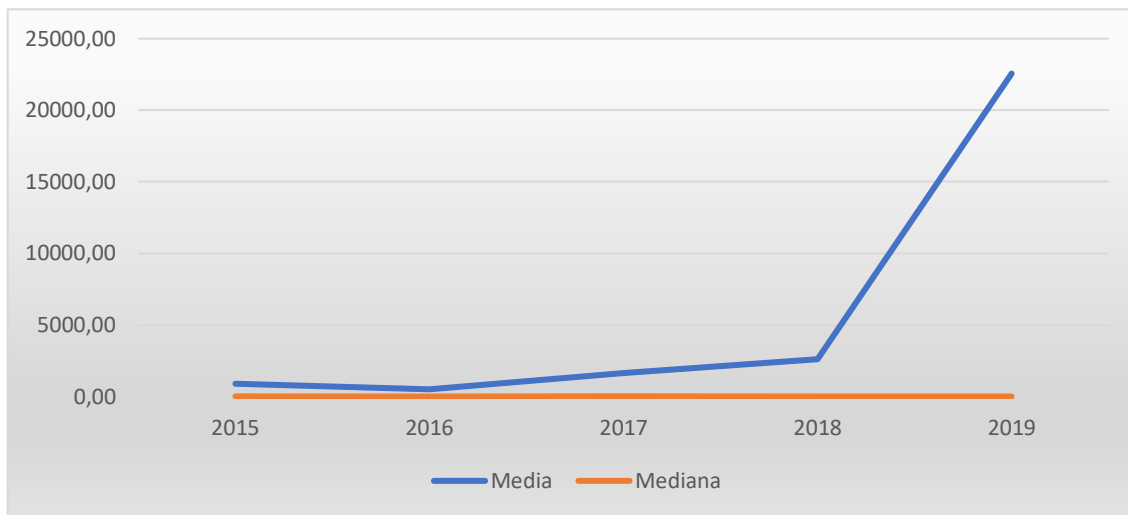
Fuente: elaboración propia a partir de los datos de SABI

**Tabla 38: Ratio de cobertura de intereses (%)**

2019	2018	2017	2016	2015	
22561,52	2598,51	1650,26	501,19	883,18	<b>Media</b>
11,48	11,46	12,04	10,42	6,08	<b>Mediana</b>

Fuente: elaboración propia a partir de los datos de SABI

**Gráfico 36: Ratio de cobertura de intereses (%)**



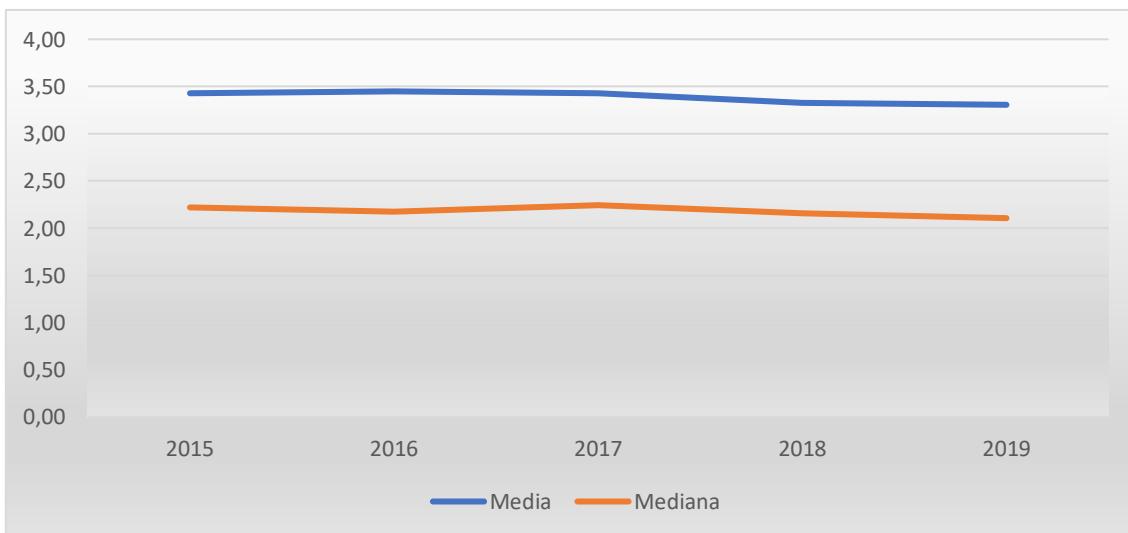
Fuente: elaboración propia a partir de los datos de SABI

**Tabla 39: Rotación de activos netos (%)**

2019	2018	2017	2016	2015	
3,31	3,33	3,43	3,45	3,43	<b>Media</b>
2,11	2,16	2,24	2,18	2,22	<b>Mediana</b>

Fuente: elaboración propia a partir de los datos de SABI

**Gráfico 37: Rotación de activos netos (%)**



Fuente: elaboración propia a partir de los datos de SABI

**El ratio de cobertura de intereses** es el cociente de dividir el resultado de explotación dividido entre los gastos financieros y similares. Este ratio muestra la capacidad de la empresa para generar los recursos suficientes a través del ejercicio de su actividad, de modo que pueda hacer frente al servicio de la deuda. Mayores valores y positivos de este ratio indican una mayor capacidad de la empresa para hacer frente al coste que supone recurrir a la financiación ajena para financiar su actividad.

Entre 2015 y 2016 la media ha disminuido considerablemente (de 883,18% a 501,19%) posteriormente se ha ido incrementado porcentualmente hasta que a partir del año 2018 ha aumentado de forma agresiva hasta alcanzar un resultado de 22.561,52%.

Respecto a las comunidades autónomas, tienen unos resultados bastante dispersos, siendo Cataluña la comunidad con resultado más alto y con gran diferencia (24.435,59%). Murcia posee el segundo valor más alto (5.371,54%). El resultado más bajo y el único con valor negativo es Aragón (-275,39%).

**La rotación de activos netos** es el cociente de dividir los ingresos de explotación dividido entre la suma de fondos propios y el pasivo fijo. Este ratio compara los ingresos por ventas de la empresa con la estructura económica que ha utilizado para obtenerlos. Se trata de un índice de valor siempre positivo. Cuanto mayor es el valor, en mayor medida está utilizando la empresa sus recursos actuales para generar negocio.

En promedio entre el año 2015 y el 2019 se ha mantenido constante.

Respecto a las comunidades autónomas, las que tienen resultados más altos son Aragón (5,49%) y Galicia (4,13%). Los resultados más bajos los encontramos en Ceuta (1,29%) y La Rioja (1,96%). Murcia posee un resultado ligeramente más bajo que la media.



*Flujo de efectivo / activo total*  
*Flujo efectivo / ingreso total*

**Tabla 40: Flujo efectivo explotación/activo total**

Panel A: Total empresas	
Media	7,35%
Mínimo	-35,78%
Cuartil 1	3,13%
Mediana	6,78%
Cuartil 3	11,31%
Máximo	40,56%
Panel B: Media por CCAA	
Andalucía	6,27%
Aragón	4,95%
Asturias	6,22%
Baleares	8,01%
Cararias	7,65%
Cantabria	7,76%
Castilla y León	7,42%
Castilla-la Mancha	6,86%
Cataluña	9,32%
Ceuta	5,10%
Comunidad Valencia	9,01%
Extremadura	3,36%
Galicia	6,43%
La Rioja	8,26%
Madrid	7,24%
Murcia	5,48%
Navarra	6,19%
País Vasco	7,84%

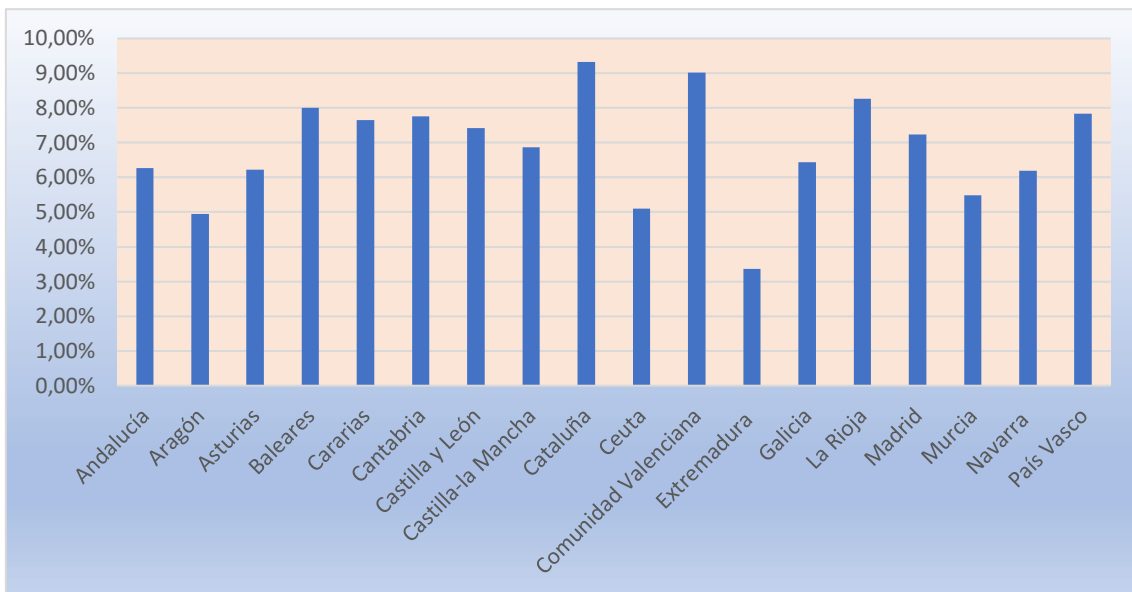
Fuente: elaboración propia a partir de los datos de SABI

**Tabla 41: Flujo efectivo/ingreso total**

Panel A: Total empresas	
Media	5,93%
Mínimo	-59,44%
Cuartil 1	2,08%
Mediana	4,68%
Cuartil 3	8,77%
Máximo	55,22%
Panel B: Media por CCAA	
Andalucía	4,32%
Aragón	2,02%
Asturias	4,46%
Baleares	4,48%
Cararias	7,06%
Cantabria	6,65%
Castilla y León	6,40%
Castilla-la Mancha	4,14%
Cataluña	7,35%
Ceuta	3,12%
Comunidad Valencia	7,13%
Extremadura	3,91%
Galicia	5,12%
La Rioja	8,59%
Madrid	6,13%
Murcia	6,10%
Navarra	5,86%
País Vasco	6,48%

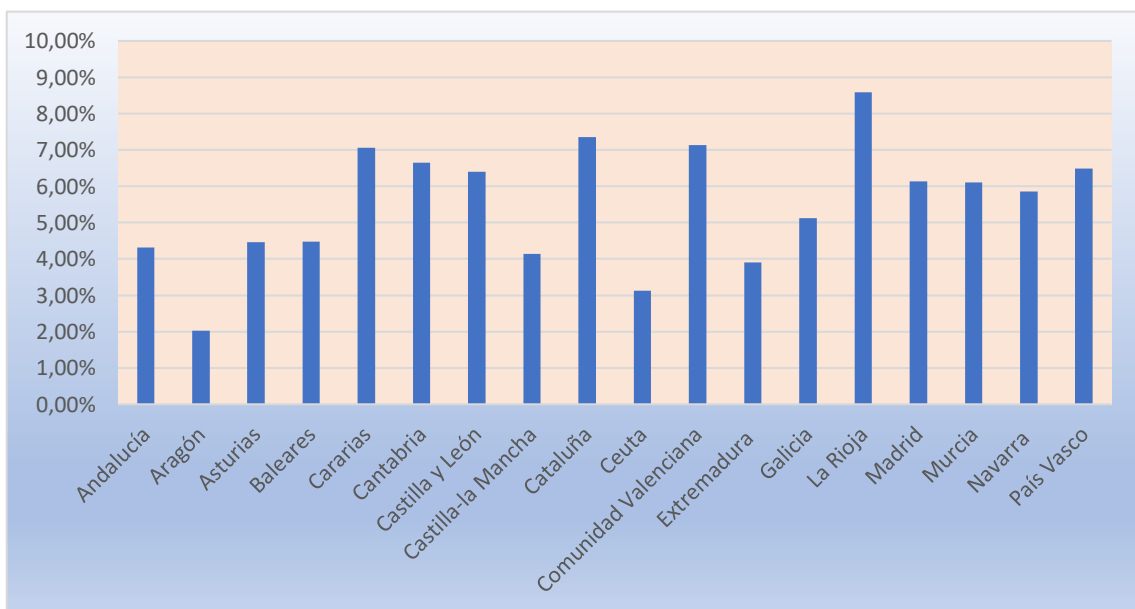
Fuente: elaboración propia a partir de los datos de SABI

**Gráfico 38: Media flujo efectivo de explotación/Activo Total (%)**



Fuente: elaboración propia a partir de los datos de SABI

**Gráfico 39: Media flujo efectivo de explotación/Ingreso Total (%)**



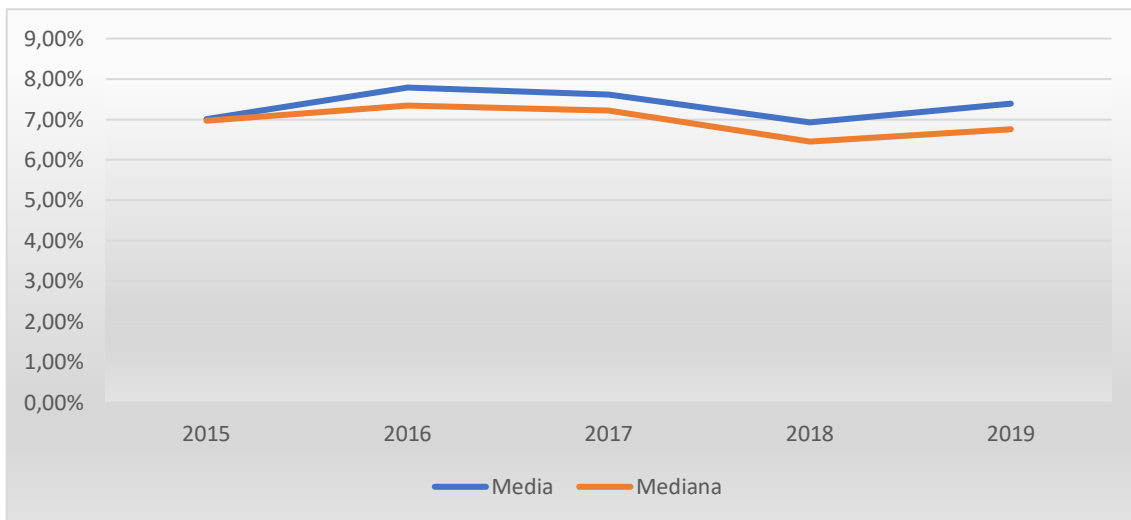
Fuente: elaboración propia a partir de los datos de SABI

**Tabla 42: Flujo efectivo explotación/Activo Total (€)**

2019	2018	2017	2016	2015	
7,39%	6,93%	7,61%	7,79%	7,01%	Media
6,76%	6,45%	7,22%	7,34%	6,97%	Mediana

Fuente: elaboración propia a partir de los datos de SABI

**Gráfico 40: Flujo efectivo explotación/Activo Total (€)**



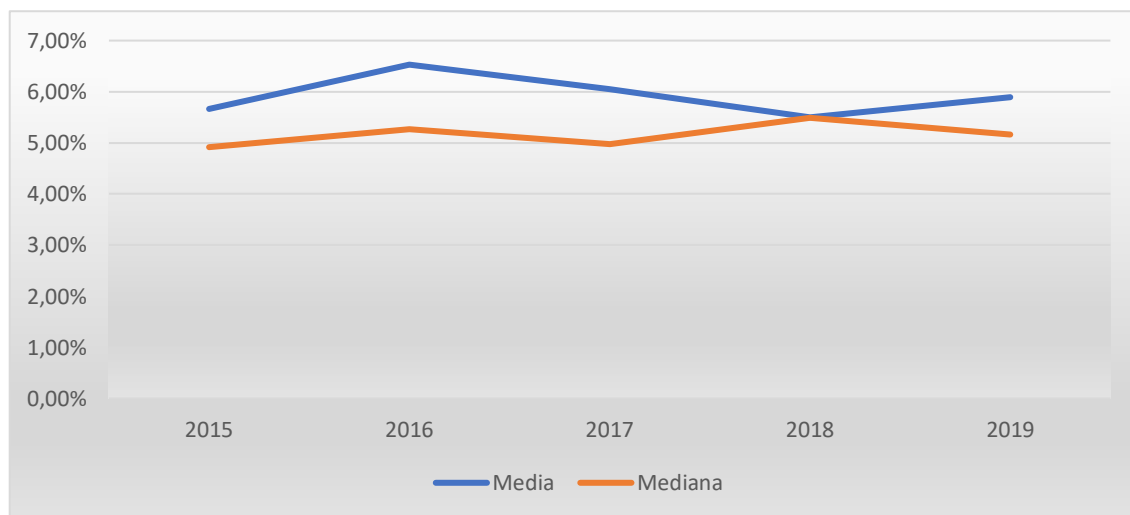
Fuente: elaboración propia a partir de los datos de SABI

**Tabla 43: Flujo efectivo explotación/Ingreso Total (%)**

2019	2018	2017	2016	2015	
5,90%	5,50%	6,05%	6,53%	5,67%	Media
5,16%	5,49%	4,97%	5,26%	4,92%	Mediana

Fuente: elaboración propia.

**Gráfico 41: Flujo efectivo explotación/Ingreso Total (%)**



Fuente: elaboración propia a partir de los datos de SABI

**Los flujos de efectivo de explotación/activo total** ha permanecido constante, en 2015 suponía 7,01% y durante el primer año estudiado aumentó ligeramente hasta alcanzar los 7,79%, en los años posteriores la tendencia ha sido constante.

Respecto a las comunidades autónomas, Cataluña posee el resultado más alto (9,32%) seguido de la Comunidad Valenciana (9,01%). Los niveles más bajos se encuentran en Extremadura (3,36%) y en Ceuta (5,1%). Murcia posee un resultado inferior a la media (5,48%).

**El flujo efectivo explotación/ingreso total** no ha variado de forma relevante estos últimos años, de 2015 a 2016 pasó de 5,67% a 6,53%, posteriormente se fue reduciendo de forma constante hasta alcanzar en 2018 el resultado de 5,50% y por último en 2019 aumentó ligeramente hasta un 5,90%.

Respecto a las comunidades autónomas, La Rioja (8,59%), Cataluña (7,35%) y la Comunidad Valenciana (7,13%) cuentan con los resultados más altos, mientras que Aragón (2,02%), Ceuta (3,12%) y Extremadura (3,91%) poseen los resultados más bajos. Murcia posee un nivel por encima de la media (6,10%).

## **Conclusión**

La industria alimentaria es un sector constante y defensivo que suele soportar bien las crisis y que el covid-19 le perjudicó en términos de facturación nacional pero ha sido uno de los sectores que menos ha sufrido. Nos espera un futuro con innovación más competitiva y sostenible, siendo más demandado el comercio online y dando más importancia a la higiene y seguridad de los productos (envases sostenibles y reciclables).

Respecto a los resultados, los ratios que más han variado entre 2015-2019 son el coste medio de los empleados que se ha ido incrementando a lo largo de los años, el apalancamiento disminuyendo, el coeficiente de solvencia aumentando de forma progresiva, el ratio de autonomía financiera a medio y largo plazo aumentando de forma abrupta, el ratio de rotación de existencias disminuyendo y por último el ratio de cobertura de intereses que en el año 2019 aumentó de forma desmedida.

Con relación a Murcia, se encuentra la primera situada en el ratio de capital circulante por empleado, la segunda en ratios como el apalancamiento, cobertura de intereses y periodo

de cobro y la tercera en el ratio de liquidez, solvencia y margen de beneficio. En los ratios no mencionados Murcia se encuentra por lo general en la media española.

Por último, según los resultados del flujo de efectivo de explotación desde las dos perspectivas calculadas (sobre el activo y los ingresos totales) se llega a la conclusión de que las comunidades autónomas con mayor generación de efectivo son La Rioja, Cataluña y la Comunidad Valenciana, mientras que las comunidades autónomas con menor generación de efectivo son Aragón, Ceuta y Extremadura.

#### 4. Bibliografía

Aguilar, A. (2021). Bienvenidos al futuro: así será la industria alimentaria 4.0. *Goula*.  
<https://goula.lat/bienvenidos-al-futuro-asi-sera-la-industria-alimentaria-4-0/>

Del Campo, C., Rivero, J.L., García, P. (2020). El futuro de la industria alimentaria pasa por la innovación y la sostenibilidad. *AINIA*.  
<https://www.automaticaeinstrumentacion.com/texto-diario/mostrar/2734479/futuro-industria-alimentaria-pasa-innovacion-sostenibilidad>

Departamento de Aduanas e Impuestos Especiales (2020). *Comercio Alimentarlo Transformado*.  
<https://www.mapa.gob.es/es/ministerio/servicios/analisis-y-prospectiva/tercerapaginanueva.aspx>

EPA 1º trimestre 2021.INE (29/04/2021).

Estadística Estructural de Empresas: Sector Industrial 2018.INE (24/06/2020).

Food and Drink Europe 2020. *Informe de Food and Drink Europe 2020 (datos 2018)*.

Gedescio Fintech (11 de diciembre de 2018) *Ranking de las 2.500 principales empresas de la región de Murcia 2018* <https://murciaeconomia.com/art/60255/ranking-de-las-2500-principales-empresas-de-la-region-de-murcia-2018-de-la-1-a-la-100>

Malagié, M., Jensen, G., Grahamy Donald, J.C., Smith, L. (2012). *Industria Alimentaria*.  
<https://www.jmcprl.net/OIT%20completa/67.pdf>

Ministerio de agricultura, pesca y alimentación (2019-2020). *Informe anual de la industria alimentaria española periodo 2019-2020*

[https://www.mapa.gob.es/es/alimentacion/temas/industriaagroalimentaria/20210429informeanualindustria2019-2020ok\\_tcm30-542507.pdf](https://www.mapa.gob.es/es/alimentacion/temas/industriaagroalimentaria/20210429informeanualindustria2019-2020ok_tcm30-542507.pdf)

Murcia Economía (2020) *Ranking empresas de alimentación 2020*  
<https://mercadodefaturas.es/empresas/ranking/alimentacion/>