



CASA DE ASOCIACIONES PARA LA VEGA ALTA DEL SEGURA

ALUMNA: *María López García*
TUTOR: *Pedro García Martínez*

Universidad Politécnica de Cartagena (UPCT)
Escuela Técnica Superior de Arquitectura y Edificación (ETSAE)
Grado en Arquitectura

Trabajo Fin de Grado (TFG)
Curso 2018 / 2019

MEMORIA DESCRIPTIVA

ÍNDICE

1.0 MEMORIA DESCRIPTIVA

1.1 Introducción

1.2 El lugar

- Vega Alta del Segura
- Red Viaria y comunicaciones
- Historia
- Blanca

1.3 El emplazamiento

1.4 El Programa

- Fines Sociales Asociaciones
- Finalidad del programa
- Servicios principales

1.5 Estrategia de implantación

- La Plaza
- La Planta Baja
- Los Patios

1.6 Volumetría y Materialidad

- Las cubiertas
- El zinc

1.7 Estructura

- La estructura
- Las ventanas
- El mirador

1.0 MEMORIA DESCRIPTIVA

1.1 Introducción

La idea del proyecto es ofertada por la Universidad Politécnica de Cartagena como proyecto genérico del curso académico 2018-2019, un edificio público en la Plaza del Ayuntamiento de Blanca.

Se propone una "Casa de Asociaciones para la Vega Alta del Segura", un edificio en la plaza del Ayuntamiento de Blanca con la finalidad de dar acogida a las numerosas asociaciones, tanto de Blanca, como de los pueblos vecinos.

Un edificio municipal destinado a facilitar espacios y recursos a las asociaciones que lo soliciten, para así poder reunirse, trabajar, o incluso hacer encuentro de diferentes asociaciones y exponer e intercambiar ideas.

1.2 El lugar

Vega Alta del Segura

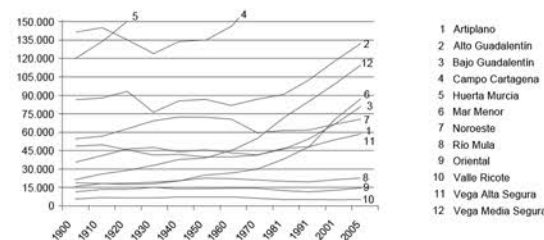
Nos encontramos en la Vega Alta del Río Segura. Por vegas del Segura hay que entender el territorio drenado por el Segura y su red de afluentes, desde el nacimiento del río en Pontones (Sierra de Segura) en la provincia de Jaén, hasta la desembocadura del mismo, en Guardamar, en la vecina provincia de Alicante.

La Vega Alta del Segura incluye los municipios de Abarán, Blanca y Cieza, y está situada al norte del Valle de Ricote y al sur del Altiplano. La comarca tiene 54.250 habitantes y su actividad principal es la agricultura de regadío.



El río Segura constituye un eje de concentración de la población, no sólo para ocuparse en la construcción y aprovechamiento de las huertas, sino también para toda una serie de actividades relacionadas en parte con ellas. Prácticamente la totalidad de las cabeceras municipales están en el valle o en su proximidad.

A menos de cinco kilómetros del eje del río se concentra más del 95% de la población comarcal, y respecto a las cabeceras de los catorce municipios de la Vega Alta del Segura en sentido amplio, si en 1960 reunían el 63% de la población, en el año 2005 reúnen el 83%. De esta forma, desde el punto de vista humano, el valle ha sido y es un eje de concentración de la población.

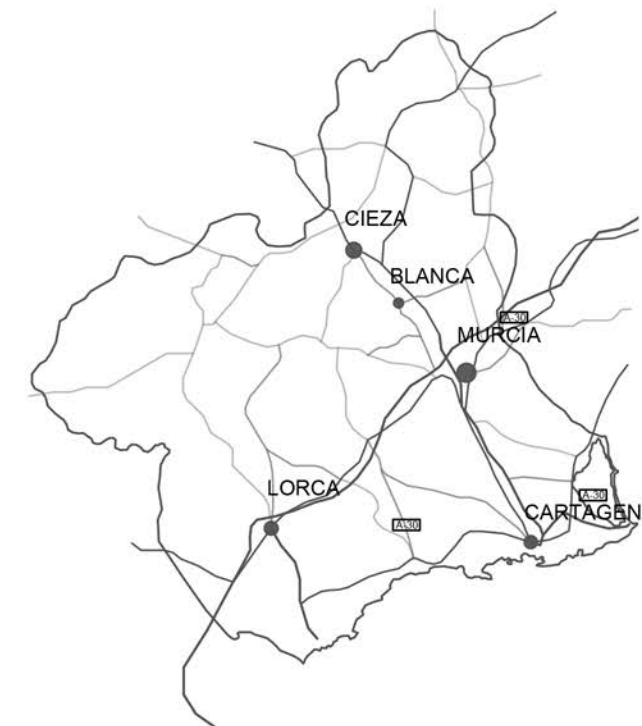


Municipio	Población	Superficie	Densidad
Cieza	35.144	365,1	96,26
Abarán	12.987	114,94	112,99
Blanca	6.119	87,7	69,77

Red viaria y comunicaciones

Hemos mencionado el papel que la red del Segura ha tenido en la organización de este espacio regional. Sin duda, la red viaria también lo ha condicionado. En época moderna, el camino carretero del valle comunicaba estos pueblos con la capital Murcia, con los puertos del litoral y hasta con la meseta. Desde Losilla se abría el camino hacia el Altiplano y el interior del Reino de Valencia para enlazar con rutas como la del Valle del Vinalopó.

El trazado de la carretera nacional 301, de Cartagena a Albacete, y hasta Madrid, dejaba a alguno de estos pueblos un poco alejados. Sólo Cieza y Molina de Segura eran atravesadas por esta vía, convirtiéndose en las dos entidades de mayor población y servicios. Al resto, sólo les quedaba una difícil carretera local que le unía con esta nacional. El ferrocarril sólo tenía estación cercana en el caso de Cieza y de Alguazas, el resto contaba con estación o apeadero pero alejados y con pocos servicios.



En la actualidad la principal vía de comunicación, cercana a Blanca, es la autovía A-30 (Albacete-Murcia). Recientemente se ha construyendo la autovía A-33, entre Fuente la Higuera y Blanca, que mejora la conexión con el Altiplano y Valencia.

Conclusiones

Sabiendo que el Valle ha sido y es un eje de concentración de la población y analizando el trazado de la red viaria, se llega a la conclusión de que Blanca, además de los municipios vecinos, ha permanecido un poco alejada de los núcleos de mayor población y servicios. Esto nos indica que el municipio necesita un lugar de intercomunicación para los ciudadanos de la zona, que fomente la participación y la actividad de los vecinos.

1.0 MEMORIA DESCRIPTIVA

Historia

La Historia del municipio murciano de Blanca ha visto pasar a orillas del río Segura todas las culturas y civilizaciones que han habitado el Valle de Ricote a lo largo del tiempo. En Blanca, los vestigios de culturas prehistóricas o romanas son inexistentes pero se cree que, al igual que en el resto del Valle, conforme avancen las investigaciones a este respecto, poco a poco se irá dibujando su Prehistoria.

Sí existen restos de su época musulmana, cuando era conocida como Negra y poseía una formidable fortaleza. También su etapa morisca, de la que destaca su antiguo núcleo urbano con sus callejuelas tortuosas. La encomienda santiaguista dominó en la Edad Media y Moderna el Valle de Ricote y con él a Blanca. Las grandes familias comenzaron en esta época a tomar posesiones en Blanca, gracias a las tierras que quedaron casi deshabitadas por la expulsión de los moriscos en el siglo XVII. Tras la crisis económica de mediados del siglo XX, en la actualidad el municipio de Blanca ha cobrado nuevo impulso, gracias a su competitiva agricultura y al sector del turismo cultural y de naturaleza.

Desde el punto de vista demográfico el siglo XX ha sido una época de estancamiento para Blanca. A principios de siglo contaba con 6.000 habitantes, que se mantienen en la actualidad. Hoy día la inmigración resulta fundamental para mantener dicho número y aumentarlo. Todo ello no es de extrañar porque la economía del municipio a principios de siglo se sustentaba en la agricultura, el esparto y la venta de madera, que fueron desapareciendo paulatinamente con la aparición de las fibras sintéticas. Se unió a esta circunstancia el cierre de las conserveras y el abandono de la actividad maderera, lo que empujó a la emigración a muchos vecinos de la localidad.

Únicamente la agricultura, dedicada en la actualidad a los frutales y a la uva, recibió un notable impulso con las aguas del trasvase Tajo-Segura. Pero los vecinos de Blanca no se rinden ante las adversidades y luchan juntos para afrontar los tiempos futuros en un notable esfuerzo por hacer crecer a su municipio y darlo a conocer a los demás mediante sus programas culturales, sus tradicionales fiestas y sus artistas más internacionales.

Blanca

Blanca es un municipio de unos 6.521 habitantes perteneciente a la Comarca de la Vega Alta del Segura. Limita al Norte con el término municipal de Abarán, al Sur con los municipios de Ulea y Ojós, al Este con los de Molina de Segura y Fortuna, y al Oeste con el de Ricote. En su paisaje destacan los contrastes entre el verde de su huerta, ubicada en torno al paso del río Segura, las zonas desérticas que salpican el municipio y los montes que la rodean y dan forma al valle.

La Historia del municipio murciano de Blanca ha visto pasar a orillas del río Segura todas las culturas y civilizaciones que han habitado el Valle de Ricote a lo largo del tiempo. En Blanca, los vestigios de culturas prehistóricas o romanas son inexistentes pero se cree que, al igual que en el resto del Valle, conforme avancen las investigaciones a este respecto, poco a poco se irá dibujando su Prehistoria.

Sí existen restos de su época musulmana, cuando era conocida como Negra y poseía una formidable fortaleza. También su etapa morisca, de la que destaca su antiguo núcleo urbano con sus callejuelas tortuosas. La encomienda santiaguista dominó en la Edad Media y Moderna el Valle de Ricote y con él a Blanca. Las grandes familias comenzaron en esta época a tomar posesiones en Blanca, gracias a las tierras que quedaron casi deshabitadas por la expulsión de los moriscos en el siglo XVII. Tras la crisis económica de mediados del siglo XX, en la actualidad el municipio de Blanca ha cobrado nuevo impulso, gracias a su competitiva agricultura y al sector del turismo cultural y de naturaleza.

Blanca es un municipio de unos 6.521 habitantes perteneciente a la Comarca de la Vega Alta del Segura. Limita al Norte con el término municipal de Abarán, al Sur con los municipios de Ulea y Ojós, al Este con los de Molina de Segura y Fortuna, y al Oeste con el de Ricote. En su paisaje destacan los contrastes entre el verde de su huerta, ubicada en torno al paso del río Segura, las zonas desérticas que salpican el municipio y los montes que la rodean y dan forma al valle.

La Historia del municipio murciano de Blanca ha visto pasar a orillas del río Segura todas las culturas y civilizaciones que han habitado el Valle de Ricote a lo largo del tiempo. En Blanca, los vestigios de culturas prehistóricas o romanas son inexistentes pero se cree que, al igual que en el resto del Valle, conforme avancen las investigaciones a este respecto, poco a poco se irá dibujando su Prehistoria.



Sí existen restos de su época musulmana, cuando era conocida como Negra y poseía una formidable fortaleza. También su etapa morisca, de la que destaca su antiguo núcleo urbano con sus callejuelas tortuosas. La encomienda santiaguista dominó en la Edad Media y Moderna el Valle de Ricote y con él a Blanca. Las grandes familias comenzaron en esta época a tomar posesiones en Blanca, gracias a las tierras que quedaron casi deshabitadas por la expulsión de los moriscos en el siglo XVII. Tras la crisis económica de mediados del siglo XX, en la actualidad el municipio de Blanca ha cobrado nuevo impulso, gracias a su competitiva agricultura y al sector del turismo cultural y de naturaleza.

Patrimonialmente, en Blanca destacan la Ermita de San Roque, de estilo barroco, que data de la primera mitad del siglo XVIII; la iglesia parroquial de San Juan Evangelista, edificada en el siglo XVI, y en cuyo interior se encuentra la talla de un Cristo atado a una columna, atribuida al escultor Roque López, discípulo de Salzillo; en la Peña Negra, Encierro de Blanca los restos del castillo, del siglo XI o XII; y la Casa del Conde, de estilo neoclásico del siglo XIX.

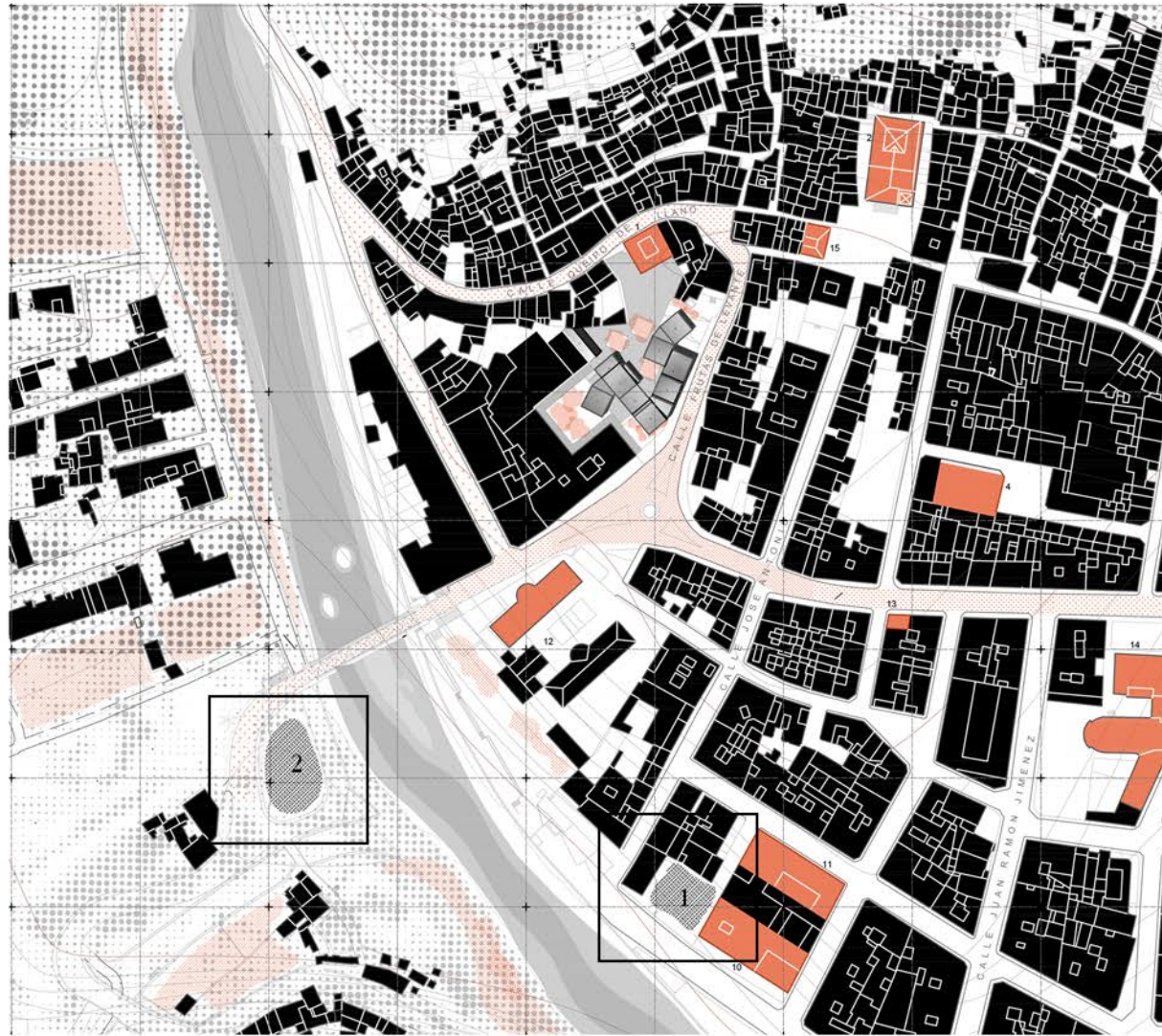
Entre los blanqueños más ilustres se encuentra Pedro Cano (1944), uno de los pintores españoles mejor reconocido nacional e internacionalmente. También fue importante la labor del inventor Antonio Molina Cano (1879-1953), quien dedicó toda su vida a la transformación de la energía hidráulica en energía eléctrica y mecánica.

Las fiestas más importantes de Blanca son la Romería de San Roque, patrón de la ciudad, que se celebra el viernes siguiente a Viernes Santo; y el Encierro de toros, declarado de Interés Turístico Regional, que se celebra en agosto, normalmente antes del día 15

1.0 MEMORIA DESCRIPTIVA

1.3 El Emplazamiento

Nos encontramos en la Plaza del Ayuntamiento de Blanca, actualmente zona de aparcamiento de vehículos. Se plantea su reubicación en 2 puntos; uno junto a la avenida del Río Segura (1) y otro junto a la Ctra. Ojos (2), ambos señalados en el plano a continuación.



El emplazamiento está ubicado a escasos metros del Río Segura, en un lugar de fácil acceso. Nos lo encontramos al finalizar la avenida principal de Blanca y que da acceso al pueblo desde la Autovía de Murcia, la Calle Gran Vía. También se encuentra junto al Puente de Hierro, vía de acceso desde los municipios del suroeste de la comarca, como Ojós y Ricote.

A su alrededor se encuentran los equipamientos más importantes de la localidad como la Parroquia San Juan Evangelista, la Biblioteca Municipal, el Teatro Victoria, la Fundación Pedro Cano, el MUCAB o el colegio público Antonio Molina González.

El acceso principal al lugar es por la calle Frutas de Levante y tiene un segundo acceso por la calle Queipo de Llano, con una diferencia de cota de +1,60 m.

Es una superficie de 2750 m², por la que se accede al Ayuntamiento, actualmente en desuso por mal estado del edificio, y a un edificio de viviendas.



Actualmente, el emplazamiento se encuentra en la misma cota que la Calle Frutas de Levante, salvando la diferencia de cota existente con la calle Queipo de Llano mediante dos tramos de escaleras y rampa, uno en el lateral del Ayuntamiento y otro frente a él.

Además, junto al Ayuntamiento se encuentra un centro de transformación que se respetará en la propuesta.

Se plantea una plaza a dos niveles. La zona Oeste, en la misma cota que la Calle Frutas de Levante, que dará acceso al edificio de viviendas. El resto, elevada 1,45 m. Se explicará en mayor detalle más adelante.

1.0 MEMORIA DESCRIPTIVA

1.4 El Programa

En este proyecto se plantea para la plaza del Ayuntamiento de Blanca una Casa de Asociaciones para la Vega Alta del Río Segura.

Un Centro de Asociaciones es un espacio de comunicación, trabajo y encuentro entre organizaciones y la ciudadanía; atendiendo las necesidades de las entidades, mediante los diferentes programas y servicios, sensibilizando a la ciudadanía para incentivar su participación.

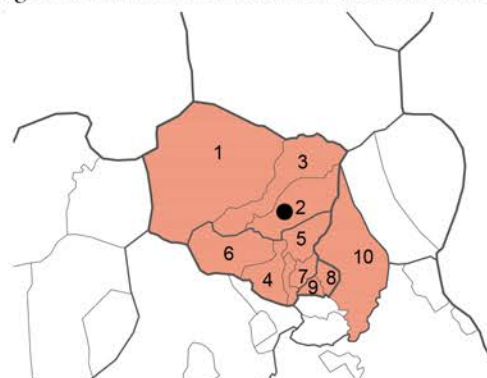
La Casa de Asociaciones es un equipamiento del Ayuntamiento de Blanca destinado a fomentar el tejido social a través de la puesta de espacios de reunión, de apoyo a la gestión asociativa y a la realización de actividades de iniciativa propia a disposición de las entidades ciudadanas del municipio. Además constituye un punto de encuentro para el tejido social de la Vega Alta del Segura.

Blanca y los municipios más cercanos cuentan con el siguiente número de Asociaciones inscritas en el Registro de Asociaciones:

1. Cieza: 225	4. Ojós: 11
2. Blanca: 60	5. Ulea: 10
3. Abarán: 119	6. Ricote: 15

Municipios menos próximos a Blanca:

7. Archena: 113	9. Ceuti: 55
8. Lorquí: 53	10. Molina del Segura: 467



Fines sociales de Asociaciones de Blanca

De las 60 Asociaciones que tiene Blanca inscritas en el Registro de Asociaciones de la Comunidad Autónoma de la Región de Murcia, los fines sociales de algunas de ellas son:

- Asociación Cultural de Blanca: La formación cultural en todas sus expresiones y medios de las distintas artes. Fomentar la cultura en su ámbito territorial. Fomentar la convivencia dentro de la Asociación así como la interrelación de los socios/as para intercambios entre las diversas áreas culturales. Divulgación de la cultura, en todas sus áreas, intentando elevar el nivel artístico de sus componentes.
- Asociación Blanca Integra: Promover, fomentar y apoyar todo tipo de acciones cuya finalidad sea reducir los efectos producidos por una deficiencia o déficit sobre el desarrollo del niño, optimizando, en la medida de lo posible, el potencial de cada niño. Favorecer la integración y la inclusión, la eliminación de barreras y la adaptación a las necesidades específicas del niño en nuestra sociedad.
- Asociación Animalistas de Blanca: Se constituye con capacidad de obrar y capacidad jurídica, careciendo de ánimo de lucro. En ella, se desarrollarán acciones con propuestas de mejora para los animales y se impulsará fomentar la adopción.
- Asociación de Mujeres de Blanca: El desarrollo integral de la mujer para posibilitar su integración participativa en su entorno social.

- Pérgola, Asociación Juvenil de Blanca: Promover el asociacionismo para fomentar manifestaciones de carácter cultural, deportivas, de ocio y tiempo libre.

- Asociación Academia de Estudios Humanísticos de Blanca: Los fines de esta Academia de Estudios Humanísticos estarán en el ámbito de la promoción de la Cultura, la formación y la investigación, y podrá llevar a cabo cuantos actos permita la Ley en vigor.

Servicios principales

- Cesión de salas para actividades.
- Préstamos de materiales audiovisuales y otros recursos.
- Cesión de despachos para sede de asociaciones.
- Información de actividades, recursos y convocatorias.
- Asesoría jurídica para asociaciones.
- Cesión de amplias zonas para Co-Work

Finalidad del programa

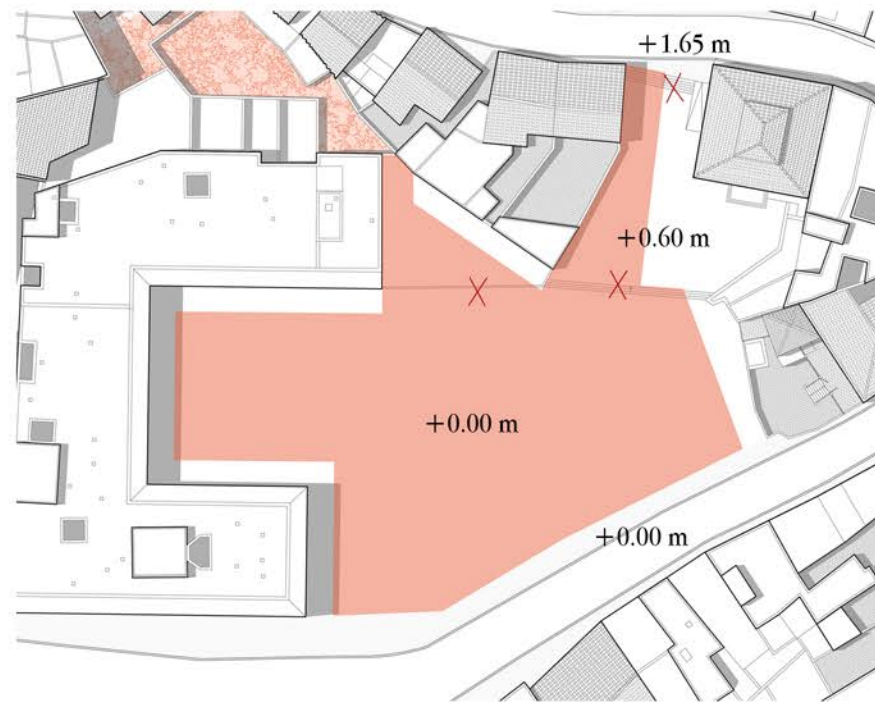
Este edificio pretende ser un espacio donde, dichas Asociaciones, se puedan reunir para trabajar, realicen exposiciones al público o reuniones entre los miembros de estas. De esta forma, fomentar la actividad del pueblo y la participación de la ciudadanía.

Cuenta con zonas amplias con mesas de trabajo, despachos privados, salas de juntas y un auditorio, donde poder exponer al público o compañeros, sus ideas y trabajos.

1.0 MEMORIA DESCRIPTIVA

1.5 Estrategia de implantación

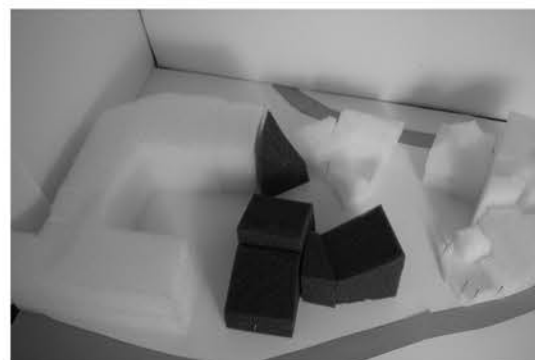
El emplazamiento presenta ciertas características que van a limitar las opciones de implantación; morfología irregular, medianeras, respetar accesos a edificios y distancias mínimas a fachadas.



Como se puede observar en el plano, el área sombreada es la zona construible permitida respetando el mínimo de 3 m a fachadas. Este área se genera tras eliminar el muro (1) y los peldaños (2 y 3) planteando toda la plaza a una misma cota.

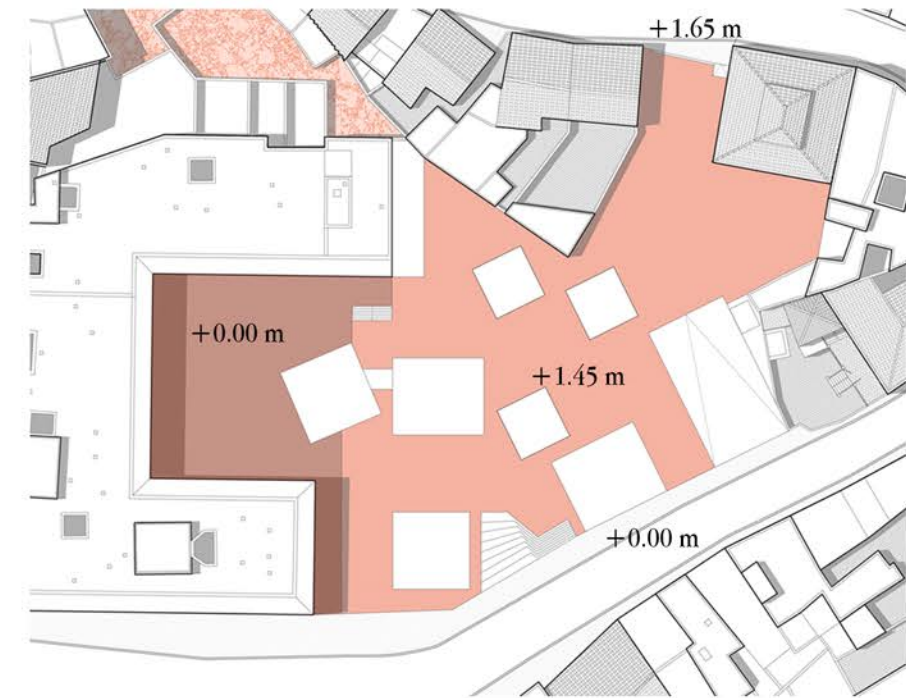
Debido a la irregularidad de la zona se toma como estrategia trabajar en maqueta con módulos cuadrados hasta conseguir una geometría de planta funcional e integrada con los viales y edificios de alrededor.

Se trabaja paralelamente en la distribución de los módulos y se decide que tengan una dimension de 9 x 9 m. Se quiere conseguir una planta baja libre con amplias zonas de circulación por la plaza, por lo que se decide que sólo algunos de estos módulos lleguen a planta baja.



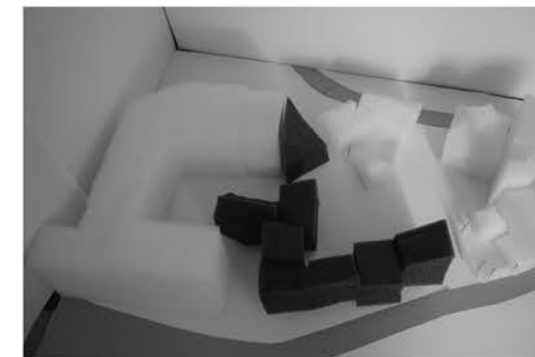
La plaza

Se proyecta una plaza a dos cotas diferentes. Tomamos como 0.00 m la cota de la calle Frutas de Levante.



La zona oeste se deja a cota 0,00, la misma de acceso al edificio de viviendas. El resto, se eleva a una cota 1,45 m, dotando al lugar de cierta privacidad con respecto a los vehiculos que circulan por la calle Frutas de Levante.

A la parte elevada se accedente mediante escaleras y rampa. De ésta a la calle Queipo de Llano, con la que tiene una diferencia de cota de 0,20 m, las conecta otra rampa que cumple con lo establecido en el reglamento de accesibilidad para minusválidos.

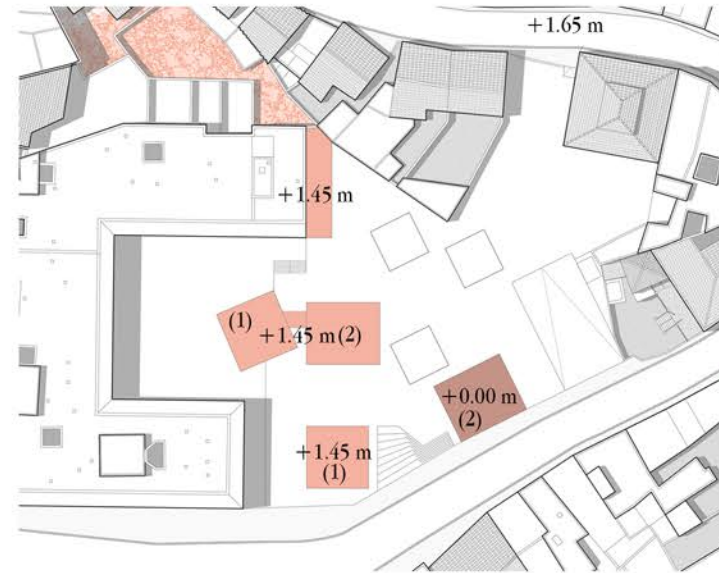


1.0 MEMORIA DESCRIPTIVA

1.5 Estrategia de implantación

La Planta Baja

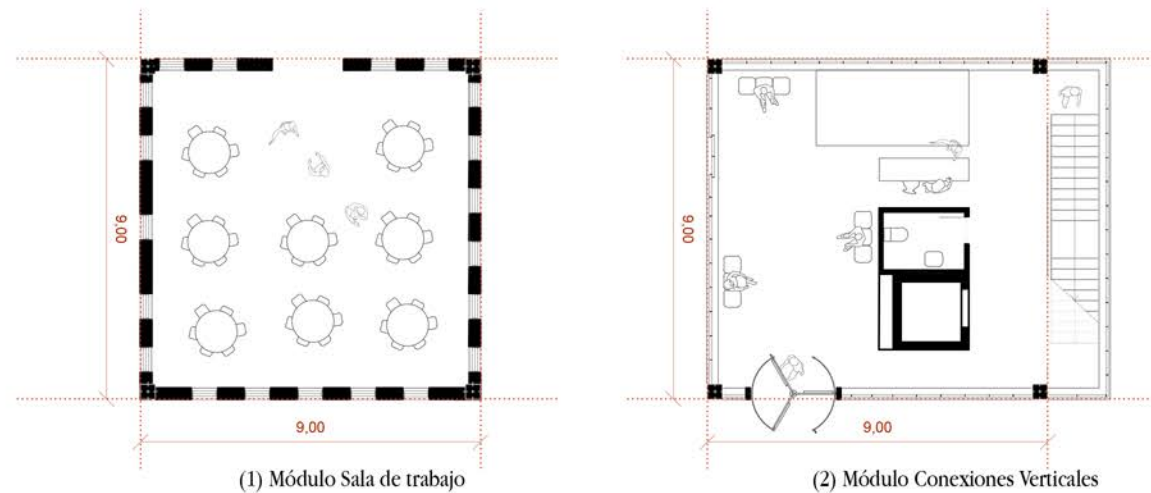
En el plano a continuación están marcadas las dos cotas en las que se desarrolla la Planta Baja, 0,00 y + 1,45 m.



La planta de acceso al edificio se distribuye en su mayoría en la cota elebada de la nueva plaza, +1,45 m. Se compone de 4 módulos de 9 x 9 m de los cuales 2 actúan de núcleo de comunicaciones verticales.

Aparece un quinto módulo que hace las funciones de cubrir la medianera del edificio de viviendas y además, sumar un tercer acceso al edificio, que permite a la planta -1 cumplir desde todos sus puntos la longitud máxima de los recorridos de evacuación hasta alguna salida de planta, según el Documento Básico SI, Seguridad en caso de incendio.

Uno de los módulos de 9x9 y núcleo de conexiones verticales, tiene su acceso desde la cota 0,00 m, es decir, desde la avenida principal, la Calle Frutas de Levante, facilitando así desde todos los puntos el acceso al edificio.



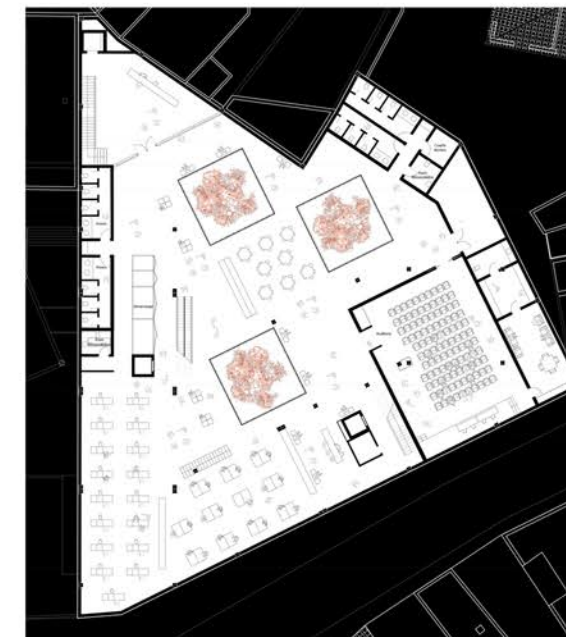
Los patios

Los patios que dan iluminación a la planta -1, junto con la planta baja, distribuyen el espacio en la plaza, creando diferentes recorridos de circulación.



Las limitaciones que presenta el lugar, además de la estrategia de módulos cuadrados del proyecto, no permiten construir suficientes m² por lo que se decide hacer una planta semienterrada.

Esta planta pretende ser un espacio diáfano, iluminado con amplios patios interiores que además tendrán la función de distribuir el espacio. Se proyecta a una cota de -3,70 m.



1.0 MEMORIA DESCRIPTIVA

1.6 Volumetría y materialidad

Volumetría

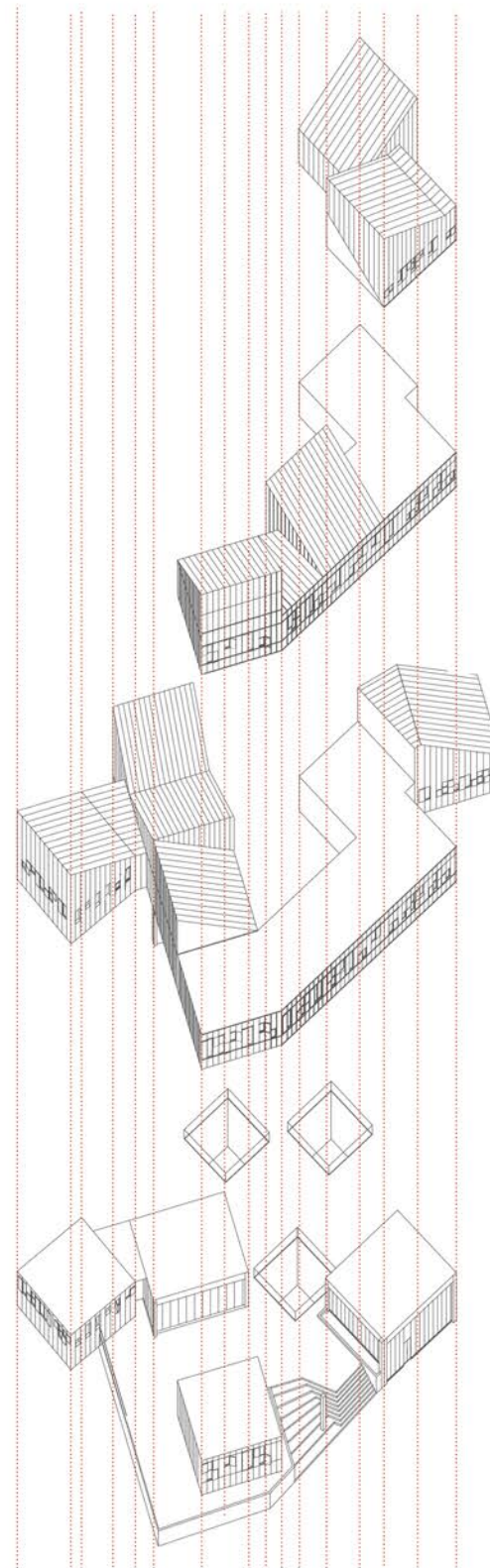
El edificio consta de 5 plantas, la primera de ellas semienterrada, teniendo su punto más elevado a una cota de +23,10 m.



La planta 1 se compone de 9 módulos más 3 de conexiones. La volumetría del edificio surge a partir de la planta 1, prolongando hacia abajo y hacia arriba algunos de los módulos que la componen. Obtenemos, así, 4 módulos en planta baja, 4 en la planta segunda y 2 en la tercera.

Las cubiertas

Se quería conseguir a través de las cubiertas, que la estrategia de módulos cuadrados quedara marcada. Cada "habitación" de 9x9 m tiene su propia cubierta, inclinada en la dirección más conveniente según el programa y la volumetría general del edificio.



Por otro lado, cubiertas planas para los nexos de unión entre módulos, y para las cajas de escaleras anexionadas a un lateral de los módulos de conexiones verticales.



El zinc

El emplazamiento se encuentra a escasos metros del Río Segura y del puente de Hierro que lo atraviesa. El proyecto del "Puente de Hierro" y las vías de acceso de tercer orden, Ojós-Blanca-Abarán, nacieron en la España de principios del s. XX, una España pobre y sin recursos, como fruto de una iniciativa local por una necesidad evidente del municipio. La materialidad exterior del edificio pretender evocar este puente y la lucha y unión de un pueblo por mejorar la conexión con los pueblos vecinos.



El material de acabado exterior del edificio para fachada como para cubiertas es, por lo tanto, el zinc. Láminas de dimensiones 100 x 70 y 200 x 70 cm con junta alzada, colocadas con su mayor dimensaión verticalmente, y en cubiertas en la dirección de la pendiente.

1.0 MEMORIA DESCRIPTIVA

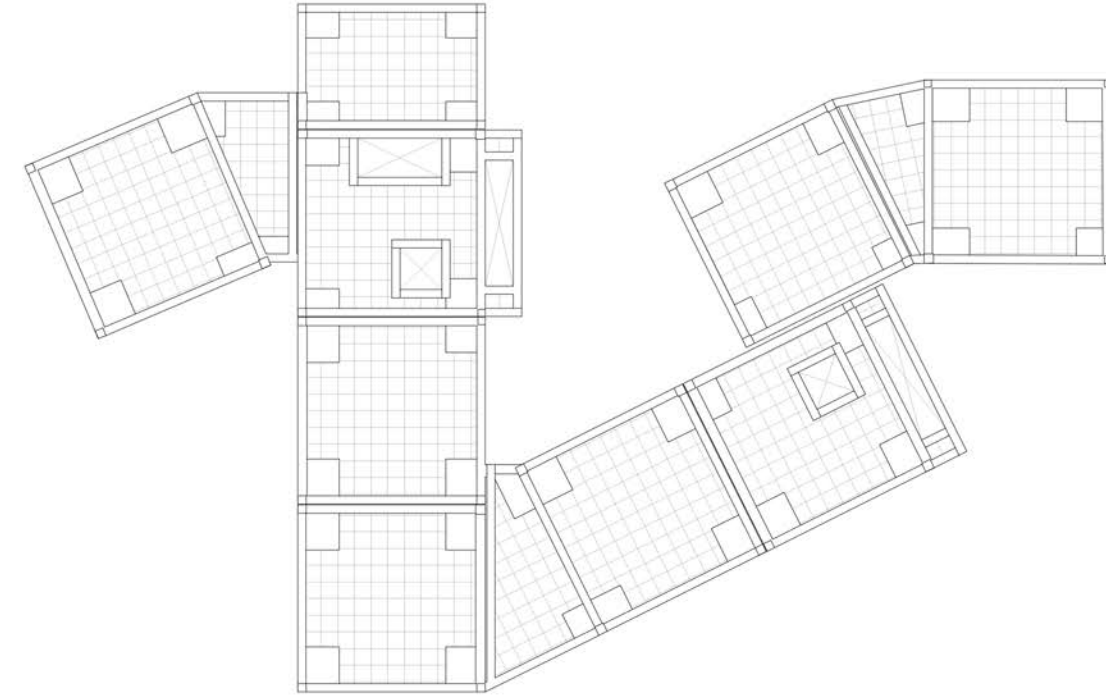
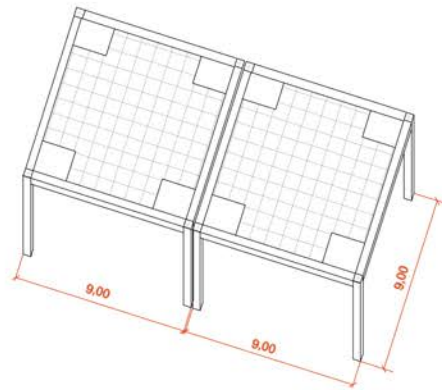
1.7 Estructura

La estructura

La estructura portante se compone de pilares de hormigón armado y forjado bidireccional de casetones perdidos.

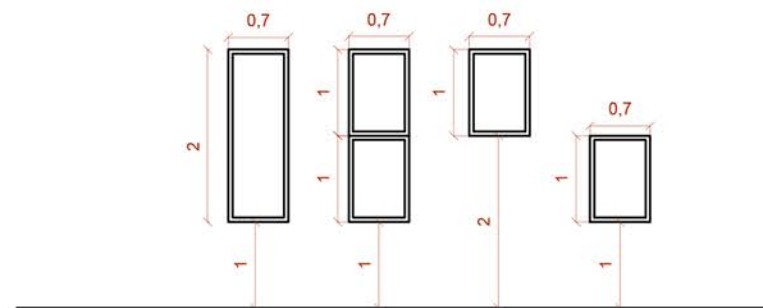
Para el diseño de la estructura seguimos con la estrategia de módulos cuadrados de 9 x 9 m, compuestos por 4 pilares de hormigón armado en las esquinas. En la unión entre módulos tenemos juntas estructurales, siendo por tanto, estructuras independientes para cada módulo.

Los areas de unión entre módulos se realizan mediante vigas en ménsula apoyadas a los pilares de los módulos.



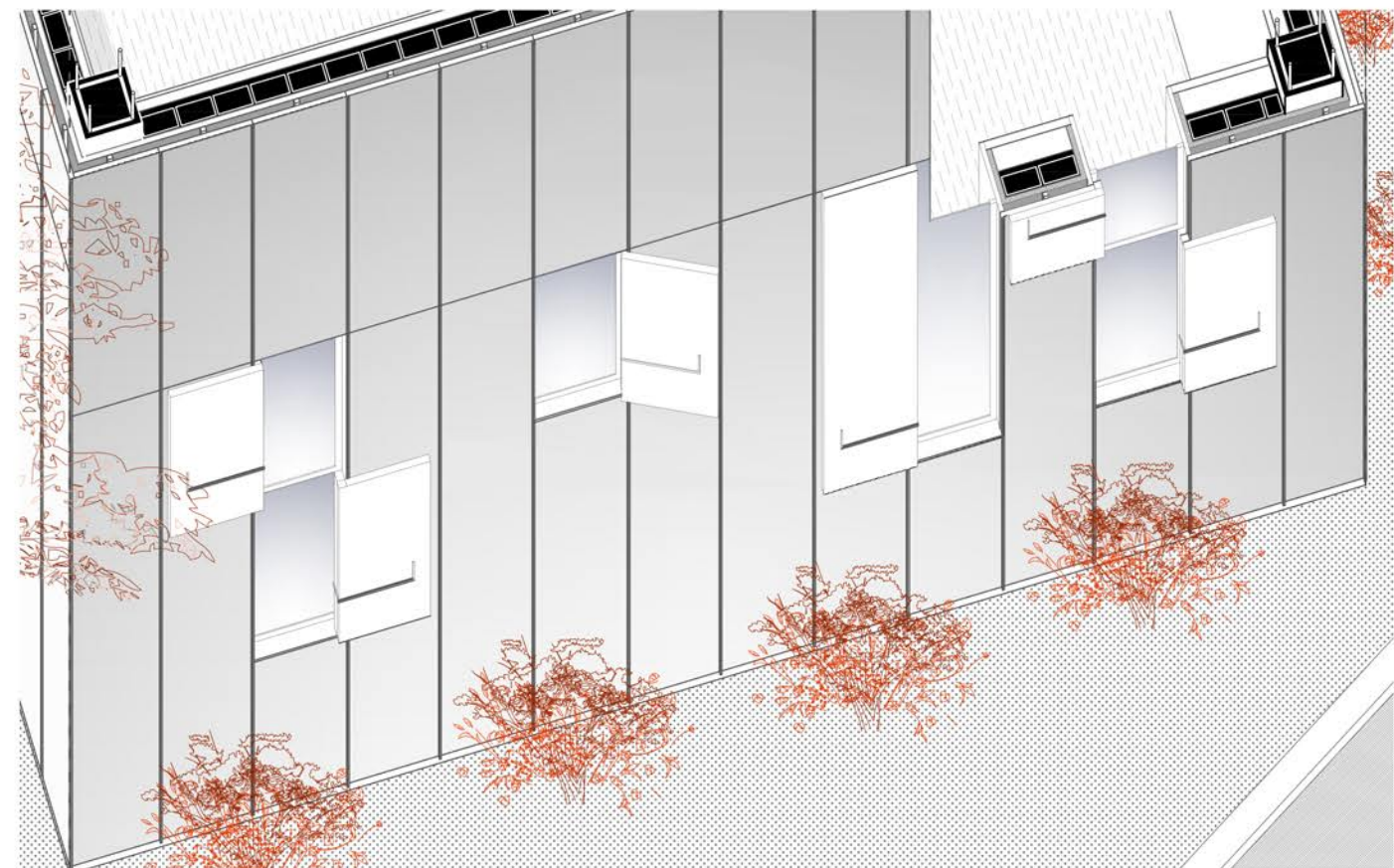
Las Ventanas

Se propone 2 tipos de ventana,; de dimensiones 1x0,7 m y 2x0,7m, haciendo coincidir el hueco en fachada con la junta al alza de las placas de zinc. Las de menor dimensión podrán estar colocadas a una altura de 1 o 2 m con respecto al pavimento.



Se componen de una hoja de vidrio abatible hacia el interior y una contraventana de zinc abatible hacia el exterior, que abrirán hacia la derecha o hacia la izquierda, según la composición de huecos de cada fachada y posibles problemas de solapamiento entre contraventanas o huecos.

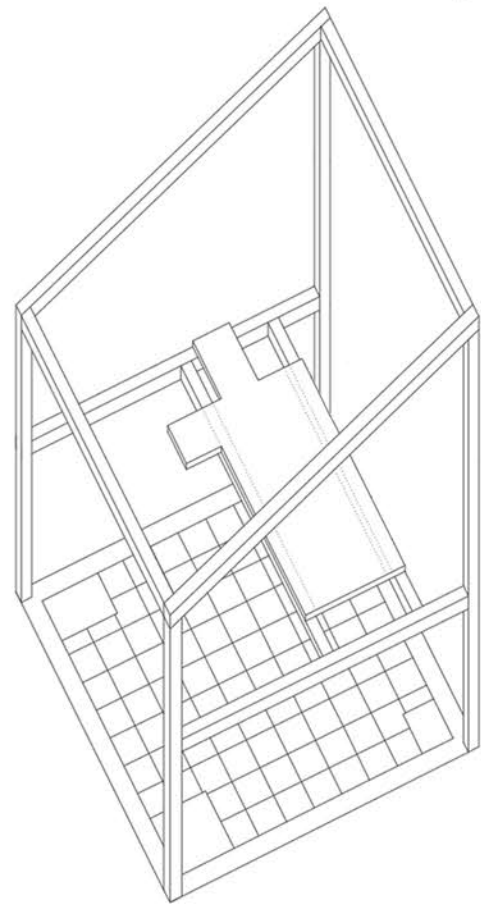
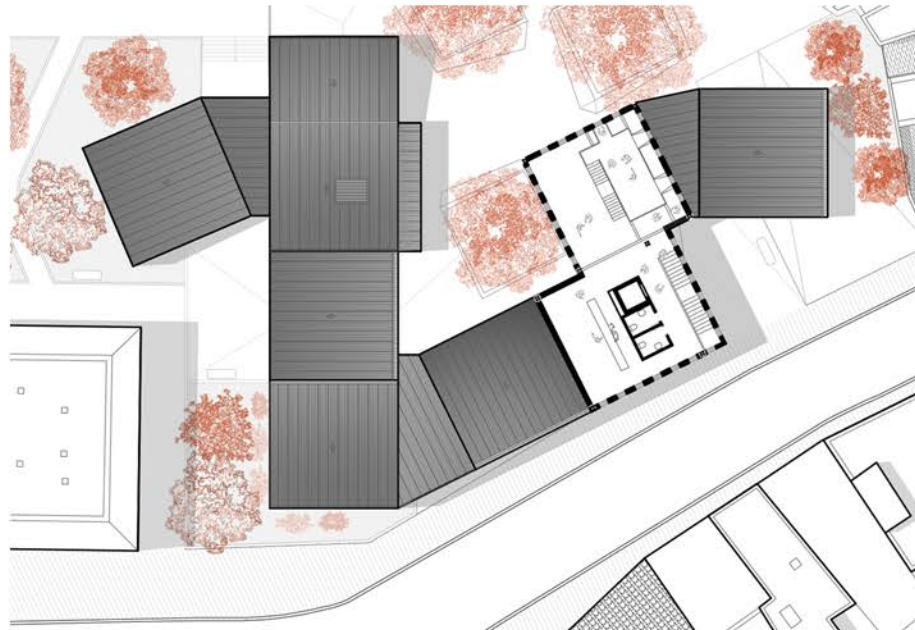
Según la demanda de luz natural en el interior, se colocará hueco de ventana cada 2, 3 o 4 bandas de 0,70 m.



1.0 MEMORIA DESCRIPTIVA

El Mirador

En el módulo norte de la planta tercera, a una altura de 3,7 m y con vistas a la montaña y el castillo de Blanca, se proyecta un mirador.



Dicho mirador se compone de un forjado metálico ligero de chapa colaborante, anclado a la estructura del edificio mediante perfiles metálicos, como se puede ver en el esquema a continuación.

A él se accede por una escalera metálica, apoyada a ambos forjados.

Este forjado se encuentra a un metro de sus dos fachadas más próximas, conectándose a la fachada norte mediante una prolongación del forjado hacia ella.

En el caso de la fachada este, es ésta la que se prolonga hacia el interior en dos de sus huecos de fachada.

