



Universidad  
Politécnica  
de Cartagena



FACULTAD DE  
CIENCIAS DE LA  
EMPRESA

U P C T

# **SECTORIALIZACIÓN DEL IBEX 35 Y REPRESENTACIÓN SOBRE LA ECONOMÍA ESPAÑOLA**

**ROCÍO ALBALADEJO GARCÍA**

**CURSO 2013/14**

**Director: ANTONIO GARCÍA SÁNCHEZ**

**Trabajo Fin de Grado para la obtención del título de  
Graduado/a en Administración y Dirección de Empresas**

# ÍNDICE

---

	<i>Pág.</i>
<i>INTRODUCCIÓN</i> .....	3
<i>PRIMERA PARTE. IBEX 35</i> .....	7
<i>1.1. ESTRUCTURA Y COMPOSICIÓN</i> .....	8
<i>1.1.1. ¿Por qué se creó el IBEX 35?</i> .....	8
<i>1.1.2. ¿Qué se entiende por IBEX 35?</i> .....	9
<i>1.1.3. Selección de la composición del IBEX 35</i> .....	10
<i>1.1.4. Requisitos para formar parte del IBEX 35</i> .....	10
<i>1.1.4.1. ¿Cómo se mide la liquidez?</i> .....	11
<i>1.1.4.2. ¿Cómo un valor puede formar parte del IBEX 35?</i> .....	11
<i>1.1.5. Fórmula para calcular el Índice</i> .....	12
<i>1.2. ANTECEDENTES</i> .....	14
<i>1.3. GRÁFICOS IBEX</i> .....	15
<i>1.4. EVOLUCIÓN IBEX 35</i> .....	19
<i>1.5. COMPONENTES DEL IBEX 35</i> .....	21
<i>1.6. SECTORES DEL IBEX 35</i> .....	26
<i>1.6.1. Petróleo y Energía</i> .....	28
<i>1.6.2. Materiales Básicos, Industria y Construcción</i> .....	30
<i>1.6.3. Bienes de Consumo</i> .....	33
<i>1.6.4. Servicios de Consumo</i> .....	34
<i>1.6.5. Servicios Financieros e Inmobiliarios</i> .....	35
<i>1.6.6. Tecnología y Telecomunicaciones</i> .....	37
<i>SEGUNDA PARTE. IBEX 35 EN LA ECONOMÍA ESPAÑOLA</i> .....	40

<i>2.1. Capitalización y participación de las empresas del IBEX 35 en cada sector .....</i>	<i>41</i>
<i>2.2. Correspondencia entre empresas de IBEX 35 y CNAE .....</i>	<i>45</i>
<i>2.2.1. Estructura CNAE .....</i>	<i>45</i>
<i>2.3. Comparación del IBEX 35 y la economía española a través del número de empresas .....</i>	<i>48</i>
<i>2.4. Grado de representación IBEX 35 sobre economía española según el número de empresas .....</i>	<i>53</i>
<i>2.5. Comparación del IBEX 35 y la economía española a través del número de población activa .....</i>	<i>59</i>
<i>2.6. Grado de representación IBEX 35 sobre economía española según el número de población activa .....</i>	<i>64</i>
<i>2.7. Representación general del IBEX 35 sobre la economía española ..</i>	<i>69</i>
<i>CONCLUSIONES .....</i>	<i>76</i>
<i>BIBLIOGRAFÍA .....</i>	<i>78</i>

# INTRODUCCIÓN

---

Una de las preocupaciones de la Ciencia Económica ha sido desde hace mucho tiempo la de establecer indicadores que de una manera fácil y sencilla nos adelanten e indiquen la evolución reciente de la economía. Diferentes agregados como el Producto Interior Bruto, el Valor Añadido o incluso el empleo, junto a otras variables macroeconómicas pueden cumplir, y de hecho cumplen, esta función. No obstante, la complejidad y volumen de los datos necesarios, en ocasiones retrasa excesivamente la información precisada para poder conocer cómo va la economía.

Otros indicadores como el consumo de cemento, la matriculación de vehículos, etc. permiten conocer con mayor rapidez y sencillez la evolución de la economía. En particular los señalados anteriormente son sencillos de obtener y además parecen ser adelantados en el tiempo al comportamiento agregado con lo que añaden información sobre cómo los economistas creen que va a evolucionar la economía en su conjunto. Sin embargo, estos indicadores parecen estar excesivamente sesgados hacia el comportamiento particular de algunos sectores de actividad en concreto y no tanto de dar información sobre la economía agregada.

Indicadores sintéticos también han sido elaborados para, recogiendo información de distintos sectores en determinadas participaciones relativas de los distintos sectores, precisar de forma más rápida y sencilla que la de los grandes agregados la evolución de la economía. En este sentido, el IBEX 35 es un índice que nos permite, en principio, conocer la evolución del mercado bursátil español al recoger el comportamiento de la cotización de las 35 empresas de mayor capitalización en la Bolsa española.

En el presente trabajo pretendemos analizar en qué medida el IBEX 35 es también un buen indicador de la economía española o, por el contrario, representa a ésta con algunas diferencias relevantes por estar especialmente sesgado hacia algunos sectores o subsectores de actividad en particular. También se pretende en este trabajo analizar

si como indicador de la economía española presenta también algún adelanto o retraso temporal respecto a la evolución agregada del PIB o empleo en la economía española.

Para estos objetivos, en la primera parte del trabajo, se comienza por determinar el origen del Índice, por qué se creó, para qué se creó y con qué finalidad. Para resolver estas incógnitas se han analizado los Mercados de Divisas, Bolsas y Fondos de Inversión y enciclopedias financieras de diversa índole.

Una vez analizados los orígenes, motivos y características de este Índice Bursátil nos adentramos en cómo funciona el IBEX 35, y en concreto en qué se sustenta, ¿cómo se utilizarán gráficos y tablas para su medición?, ¿de dónde se obtienen los datos para realizarlas en cada caso?, ¿a partir de qué fórmulas? Habrá alguien que dirija el Índice, ¿quién o quiénes? Para obtener toda esta información se han consultado además de proyectos fin de carrera, documentación de la Sociedad de Bolsas y normativas relevantes al respecto.

Una vez visto lo anterior, analizamos a continuación cómo ha evolucionado el IBEX a lo largo de su historia, si han habido crisis importantes antes de la crisis que sufrimos desde 2007 hasta la fecha, cuánto han durado y cuánto ha descendido el IBEX en esas bajadas. También veremos las subidas más espectaculares que se han producido durante los auges y si ha habido que hacer alguna modificación en el Índice para estabilizarlo y actualizarlo.

Puesto que el IBEX 35 es un indicador de la liquidez del mercado continuo de la Bolsa Española, vamos a pasar a ver qué composición ha tenido durante estos últimos años, concretamente desde 2006 hasta 2013, si ha variado ésta o no, y si es así, cuánto ha variado, si ha habido fusiones, y en definitiva, si ha habido alguna modificación significativa de esa estructura de composición.

El Índice Bursátil se compone de empresas y estas empresas se han organizado de una manera determinada por sectores de actividad según la estructura que establece la Sociedad de Bolsas. Analizamos estos sectores y las empresas de los que se componen dichos sectores, desarrollando brevemente la actividad principal por la que cotizan en este Índice.

Una vez analizada y repasada toda esta primera parte, pasamos en la segunda parte a estudiar y analizar si el IBEX 35 es un buen indicador de la economía española o no.

Para ello, primero analizamos la estructura del Índice, su volumen de capitalización por empresas, clasificadas según al sector al que pertenezcan, su capitalización relativa dentro del IBEX y la participación de cada sector y de cada subsector dentro de éste.

Es aquí donde se plantea un pequeño problema, y es que la estructura del IBEX 35 y la estructura de la economía española según la CNAE no coinciden, por lo que tendremos que reorganizar las empresas que componen el Índice Bursátil y adaptarlo a la estructura que establece la Clasificación Nacional de Actividades Económicas para la economía española.

Una vez realizada esta reorganización, ya estaremos en condiciones de poder comparar los datos de ambas clasificaciones por el número de empresas que hay en el IBEX 35 y en la economía española. Las cifras de la economía las obtendremos a partir del Instituto Nacional de Estadística.

Esto nos permitirá conocer si los datos resultantes del IBEX dan una correcta representación de la economía española o, por el contrario, están infrarrepresentados o sobrerrepresentados ciertos sectores.

Para no quedarnos solamente en una comparativa por el número de empresas, analizamos también el número de empleados que hay en el IBEX y la población activa en la economía española, para los sectores económicos determinados y con la misma estructura que establece la Clasificación Nacional de Actividades Económicas. Para obtener los datos de la economía española, partiremos también del Instituto Nacional de Estadística. Para los datos del IBEX 35, nos apoyaremos en las cifras que facilitan algunas empresas en sus páginas webs, dentro de la información de la Responsabilidad Corporativa Social de cada una de éstas y en la información facilitada por otras de estas empresas a través de certificación electrónica tras contactar con ellas.

De esta última comparativa visualizaremos más simplemente si, en este caso, representa correctamente la estructura del IBEX 35 a la economía española o está infrarrepresentada o sobrerrepresentada según sectores.

Para finalizar, concretaremos cómo y de qué forma, el IBEX 35 representa a la economía española. Antes de establecer las conclusiones fundamentales derivadas de este trabajo.

# **PRIMERA PARTE.**

## **IBEX 35**



## 1.1. ESTRUCTURA Y COMPOSICIÓN

### 1.1.1. ¿Por qué se creó el IBEX 35?

“Los orígenes de los índices bursátiles hay que buscarlos a finales del siglo XIX cuando comenzaron a utilizarse, gracias a Charles H. Dow. Este economista estadounidense fue un gran observador del mercado de valores y después de observar que las acciones de la mayoría de las empresas bajaban o subían juntas de precio decidió expresar la tendencia o nivel del mercado de valores en términos del precio medio de unas cuantas acciones representativas”, Economipedia (2012).

Esta misma idea se extendió a otros países y mercados bursátiles hasta llegar a la economía española. La creación del IBEX 35 en Enero del año 1992 y las razones de esta creación se explican fácilmente en la literatura especializada: “el IBEX 35 se constituyó para disponer de un instrumento que reflejase el comportamiento del mercado de la renta variable española y para actuar como activo subyacente para contratar opciones y futuros<sup>1</sup> en España.” Véase al respecto por ejemplo Mercforex (2008), Ibex-35.info (2013) y Bolsa y Fondos de Inversión (2006).

Economipedia (2012) y Enciclopedia Financiera (2014) añaden, refiriéndose a los índices bursátiles en general, que “se usan para representar las empresas de un país, un determinado sector de la economía o un tipo de activo financiero. Sirve como indicador de la economía, para poder analizar las variaciones del precio de varias sociedades de una forma rápida y sintética. Un índice bursátil es un valor numérico, que se calcula según los precios de mercado de cada uno de los valores que componen ese índice en un momento determinado. La rentabilidad de un índice es la variación de su valor de un periodo a otro.

---

<sup>1</sup> Los Futuros financieros son contratos o acuerdos negociados en Bolsa, en los que se pacta la entrega de un bien específico a un precio y fecha determinada, pudiendo ser transferidos antes del vencimiento de los mismos. Los futuros son los productos financieros de mayor riesgo, siendo los más volátiles los de divisas y los más estables los de índices.

### **1.1.2. ¿Qué se entiende por IBEX 35?**

Siguiendo a LaBolsa (2014) y a Cusiglas (2014), IBEX es el acrónimo de Iberia Index, Índice Ibérico, y pertenece a la categoría Economía.

De acuerdo con Astudillo (2009), el Índice Bursátil Español es un índice de capitalización, construido a partir de las acciones de una compañía por el precio de cada una de estas acciones, es decir, su valor en Bolsa, formado por los treinta y cinco valores con mayor liquidez del mercado continuo de la Bolsa Española, independientemente del sector económico al que pertenezcan. Las entidades que lo constituyen no reciben el mismo peso, es decir, van ponderadas. Las que tienen mayor capitalización bursátil tienen mayor peso dentro del índice e influirán en mayor medida en el comportamiento final del IBEX.

Su manejo corresponde a la Sociedad de Bolsas Españolas, existen cuatro, Madrid, Bilbao, Barcelona y Valencia.

Siguiendo a “Mercado Bursátil de Acciones, Derechos y Mercado Latibex” de la Bolsa de Madrid (2012), las 35 empresas que componen el Índice cotizan en el Sistema de Interconexión Bursátil Electrónico (SIBE). Este sistema de interconexión es electrónico y conecta las cuatro Bolsas Españolas. Asegura un único punto de liquidez por valor. A través de él, los miembros del mercado transmiten las órdenes de compra o venta y facilita la comunicación directa y a tiempo real entre las Bolsas, de manera que se forma un único libro de órdenes por valor. Como todas las órdenes van al mismo ordenador central, se les asigna prioridad según criterios de precio y momento de la introducción. Esto hace aumentar la profundidad del mercado.

Una vez entendido que el IBEX 35 es el grupo de empresas de mayor liquidez que cotizan en el Sistema de Interconexión Bursátil, podemos pasar a ver quién selecciona los componentes del Índice.

### **1.1.3. Selección de la composición del IBEX 35:**

Según Bolsas y Mercados (2014) y Gómez e Yzaguirre (2001), la admisión o expulsión de valores del índice es decisión de un grupo de expertos llamado Comité Asesor Técnico (CAT o Comité), que confecciona una lista de posibles candidatos utilizando información acerca de la actividad de negociación de los activos en el semestre anterior a la fecha de reunión. Este comité se reúne dos veces al año con carácter ordinario, en junio y en diciembre, haciéndose efectivas las modificaciones, generalmente, el primer día hábil de julio y el primer día hábil de enero de cada año, aunque pueden celebrarse reuniones extraordinarias ante circunstancias que así lo requieran para cambiar la composición del IBEX 35. Las variaciones que se decidan se publicarán después de que haya cerrado el mercado.

Tras ver quién selecciona los componentes que van a formar parte del IBEX 35, pasamos a clasificar los requisitos que hacen faltan cumplir para formar parte del Índice.

### **1.1.4. Requisitos para formar parte del IBEX 35:**

Para formar parte del IBEX 35 hace falta medir la liquidez de las entidades que existen en el mercado y, una vez estén cuantificadas en esta medida, deben cumplir otras características. Pasemos a verlas más detalladamente.

#### 1.1.4.1. ¿Cómo se mide la liquidez?

Tal y como dice la Sociedad de Bolsas de España S.A. y de acuerdo con las “*Normas Técnicas para la Composición y Cálculo de los Índices de Sociedad de Bolsas, S.A.*” (2014), el Comité tiene en cuenta para cada valor el volumen efectivo negociado en el mercado principal, siempre que dicho volumen cuente con más garantías de calidad en la realización. Del volumen efectivo total negociado durante el período de control, el Comité puede eliminar los volúmenes que contemplen alguna de las siguientes características:

- De operaciones que conlleven un cambio en el conjunto estable de accionistas de una sociedad.
- Que haya sido contratado por un solo miembro del mercado, realizado en pocas negociaciones o en un periodo poco representativo.
- Que el efectivo negociado sufra un descenso tal que el Gestor considere que la liquidez del valor está gravemente afectada.
- Operaciones cuyas características y cuantía así lo aconsejen.

Cuando los valores se asemejen en medidas de liquidez, se tomarán otras para su selección.

#### 1.1.4.2. ¿Cómo un valor puede formar parte del IBEX 35?

Para que una empresa pueda formar parte es necesario que, de acuerdo con Aguadero (2013) y Girabent (2008) cumpla unos requisitos:

- ✓ Su capitalización media sea superior al 0,30% de la media del Índice durante el período de control<sup>2</sup>.

---

<sup>2</sup> Se considerará como *período de control* de los valores incluidos en el Índice, respecto de sus revisiones ordinarias y de seguimiento, el intervalo de los seis meses anteriores a la fecha de la revisión. Respecto de sus revisiones extraordinarias, el período de control será aquél que el Comité Asesor Técnico decida en cada momento.

- ✓ Que haya sido contratado por lo menos en la tercera parte de las sesiones de este período, es decir, que no es necesario que una empresa este contratada un periodo de control completo.

Aunque no se cumpla esta condición, la empresa también puede ser elegida si está entre los 20 valores con mayor capitalización.

### 1.1.5. Fórmula para calcular el Índice:

Llegados a este punto, y una vez precisado qué es el IBEX 35, quién decide las empresas que lo integran y qué requisitos hacen falta para formar parte de ellos, podemos ver cómo se calcula el Índice, qué fórmula se utiliza y el desglose de ésta. Para este fin seguiremos la página web de Ibex-35.info (2014) y las “Normas Técnicas para la Composición y Cálculo de los Índices de Sociedad de Bolsas, S.A.” (2014).

La fórmula matemática que se utiliza para calcular el valor diario del Índice es la siguiente:

$$IBEX\ 35_{(t)} = IBEX\ 35_{(t-1)} \cdot \left[ \frac{\sum_{i=1}^{35} Cap_i(t)}{[\sum_{i=1}^{35} Cap_i(t-1) \pm J]} \right]$$

Se basa en la capitalización diaria en un instante dado de cada una de las empresas que lo componen, así como un coeficiente de ajuste para operaciones anormales (J).

Pasemos a desglosar los términos que se usan en la fórmula:

$t$  = Momento del cálculo del Índice.

$t - 1$  = Momento anterior del cálculo del Índice.

$i$  = Compañías incluidas en el Índice.

$Cap_i$  = Capitalización de la Compañía incluida en el Índice, es decir  $(S_i \cdot P_i)$ .

$S_i$  = Nº acciones computables de la Compañía "i" para el cálculo del valor del Índice.

$P_i$  = Precio acciones de la Compañía "i" incluida en el Índice en el momento (t).

$\sum_{i=1}^{35} Cap_i$  = Suma de Capitalización de todas las Compañías incluidas en el Índice.

$J$  = Cantidad utilizada para ajustar valor de Índice por ampliaciones de capital, etc.

Por tanto, para calcular el día "t" se utiliza el valor del día anterior "t-1" y lo multiplica por el resultado de dividir la suma de capitalizaciones de todas las empresas en el día a calcular y las capitalizaciones del día anterior corregidas por el factor "J".

El valor de J es el coeficiente que representa la capitalización de ajuste para asegurar la continuidad del Índice, así como en las redefiniciones de éste. La función que tiene es asegurar que el valor del Índice no se vea alterado por las posibles operaciones financieras, como ampliaciones de capital, reducciones, etc., es decir, que no se desvíe demasiado por alteraciones puntuales. El valor del componente "J" reflejará la diferencia de capitalización del Índice antes y después del ajuste.

Una vez explicada la estructura y la forma de componer el IBEX 35, pasamos a hablar de su historia y el transcurso que ha seguido a lo largo de los años.

## 1.2. ANTECEDENTES

De acuerdo con Carbonell (2012) y las páginas webs Mercaforex (2008), IBEX-35.info (2014) y Mars (2014), el Índice se inició el 14 de enero de 1992 como respuesta a la necesidad de disponer de una herramienta que reflejase el comportamiento del mercado de la renta variable en España, aunque existen valores históricos desde 1987 gracias a una estimación que se hizo con posterioridad tomando como referencia las cotizaciones de los valores que inauguraron el índice.

Dicho esto podemos pasar a ver las crisis más importantes a lo largo de la historia desde 1987 hasta la actualidad:

- En 1987, “Crash” de la Bolsa de Nueva York, se produjo en octubre, con una caída del 39%.
- En 1990, se produjo en agosto, con una caída del 31,4%.
- En 1992, se produjo entre el 2 de junio y 5 de octubre, con una caída del 34,14%.
- Entre 1994-1995, se produjo el 31 de enero de 1994 hasta el 23 de marzo de 1995, con una caída del 28%.
- En 1997, se produjo el 1 de octubre hasta el 28 de octubre, con una caída del 26,3%.
- En 1998, se produjo el 17 de julio hasta el 1 de octubre, con una caída del 37,48%.
- Entre 2000-2002, se produjo el 6 de marzo de 2000 hasta el 9 de octubre de 2002, con una caída del 58%.
- Entre 2007-2008, se produjo el 8 de noviembre de 2007 hasta la actualidad, con una caída del 59,9% producida por la crisis financiera mundial, la quiebra de Lehman Brothers, el estallido de la burbuja financiera y la crisis de la deuda europea.

La mayor subida histórica del IBEX fue el lunes 10 de mayo de 2010. Esta subida se produjo debido a la aprobación del plan de rescate europeo después de la segunda peor semana del Índice en su historia. La primera fue en octubre de 2008 que perdió más de un 20% en menos de una semana, cuando EEUU y Europa anunciaron sus

medidas de apoyo a la banca después de la crisis desatada por la quiebra de Lehman Brothers.

En el año 2011 se decide que el IBEX 35 cuente con un valor más para conformar el Índice. Ante la dificultad de decidir qué valor se excluía, se decide que temporalmente cotice con 36 valores. Desde el día 2 de enero de 2012, el IBEX 35 cotizó de forma transitoria, temporal y extraordinaria con 36 valores. En 2013 volvieron a ser 35 las empresas cotizando en el IBEX.

Para entender la trayectoria del Índice visualmente nos ayudaremos de gráficos. A continuación vemos los más utilizados.

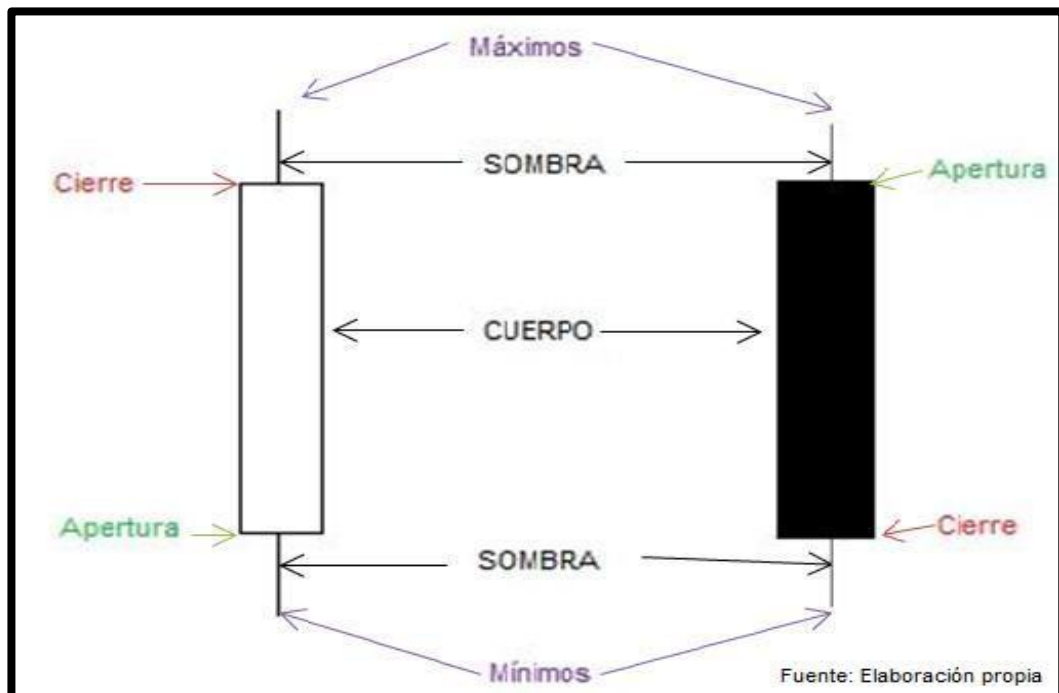
### 1.3. GRAFICOS IBEX

Para conocer la evolución del mercado bursátil en España se utilizan distintos tipos de gráficos y, siguiendo a Bolsa y fondos de Inversión (2006), El Accionista (2013), y Bolsa & Datos (2014), podemos destacar:

- Gráficos Candlestick o de velas: Están formados por una línea vertical oscura y un rectángulo que la corta. La línea que está por encima o por debajo de dicho rectángulo se llama sombra y el rectángulo, cuerpo. Las sombras muestran el precio máximo y el mínimo diario de cada sesión en el mercado. El cuerpo de la vela indica el precio de apertura y el de cierre. Si el cuerpo es blanco significa que el precio de apertura es la base de la vela y que el movimiento ha ido a la alza. En cambio, si el cuerpo de la vela es negro el precio de apertura queda por encima del precio de cierre, es decir, con un movimiento de la sesión a la baja. En algunas ocasiones, en vez de ser velas blancas y negras, son de color verde y rojo respectivamente.



Gráfico 1. Detalle de vela



Este tipo de gráficos muestran los máximos y mínimos de la sesión, el cierre, la apertura y la media diaria en un período de tiempo determinado; por tanto, en la siguiente imagen podemos ver una secuencia que va desde Noviembre del 2012 a principios de Abril de 2013:

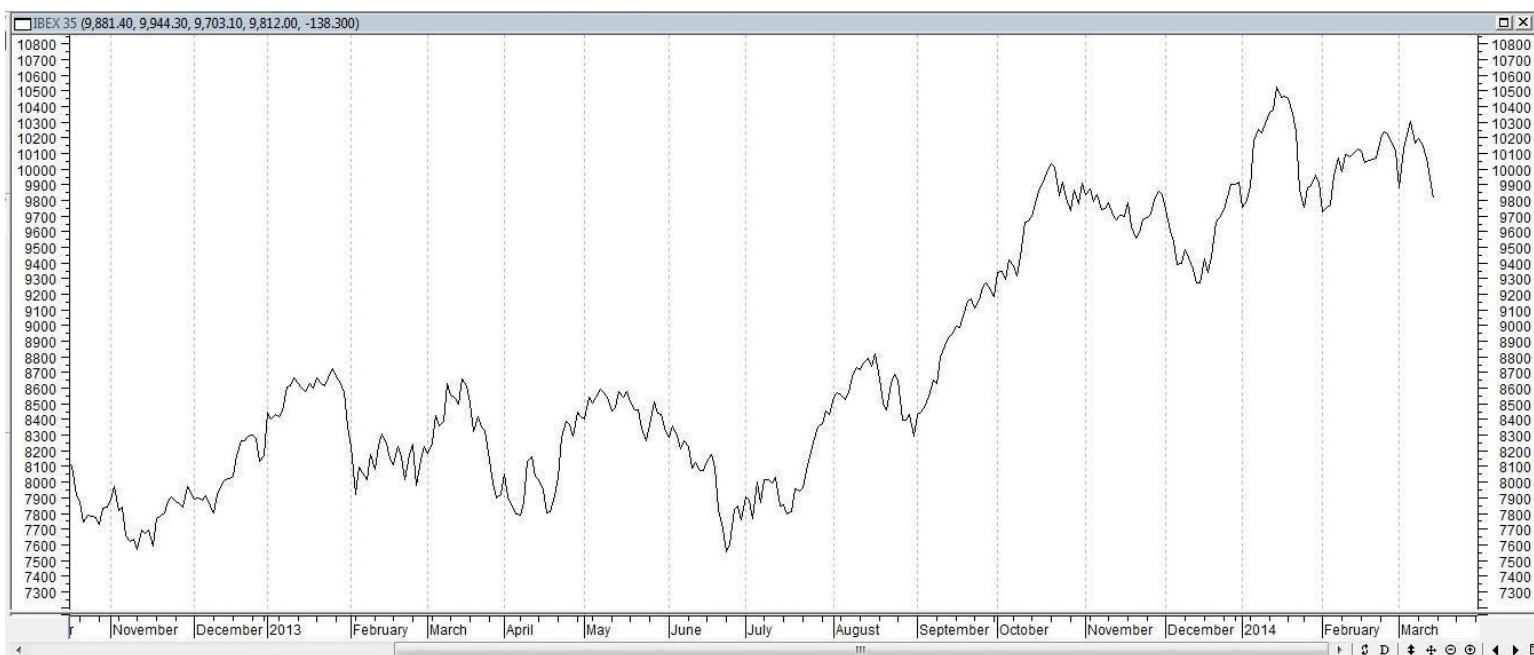
Gráfico 2. Gráfico Candlestick



Fuente: Metastock

- **Gráficos de líneas:** Están formados por una línea horizontal larga y dos líneas verticales, una a la izquierda y otra a la derecha, perpendiculares a la línea vertical. La línea vertical izquierda indica el precio de apertura de un valor en una sesión bursátil y la de la derecha nos muestra el valor de cierre en dicha sesión. Así podemos identificar el máximo y mínimo diario y la media de la sesión y sacar conclusiones sobre la evolución de un valor a lo largo de sesiones anteriores, identificando su tendencia. Estos gráficos son muy representativos para una sesión diaria, pero para mostrar una evolución de un periodo determinado no, ya que mostraría el promedio o el precio de cierre de cada día y puede que no sea significativo a los movimientos de la sesión. Aun así son de los gráficos más usados a la hora de analizar la evolución del Índice en períodos largos.

**Gráfico 3. Gráfico de líneas.**



Fuente: Metastock

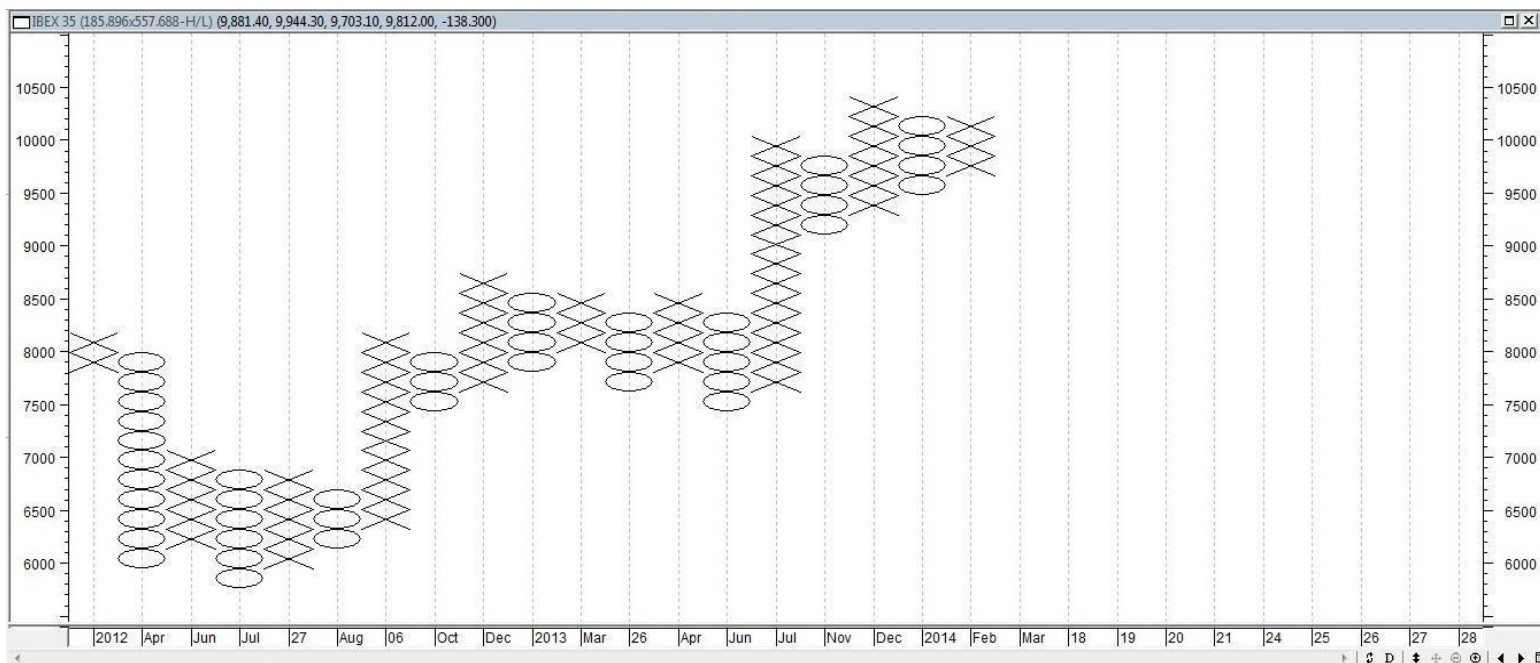
- **Gráfico de punto y figura:** La característica diferenciadora de este tipo de gráficos es que fundamentalmente se contemplan los periodos de subidas y bajadas, no se tiene en cuenta el espacio de tiempo de manera uniforme.

Puesto que el eje de ordenadas es el relevante, si el precio no se mueve significativamente, entre un 3% y un 5%, el gráfico no variará y no se añadirá ninguna columna más. Los tipos de columnas que hay son:

- Columnas marcadas con X, para la subida de precios.
- Columnas marcadas con O, para la bajada de precios.

Si el precio se mantiene o sube colocaremos tantas X como se corresponda al precio que cotiza el valor. En cuanto el precio baje se añadirá otra columna, pero esta vez con O, hasta que el precio vuelva a subir y cambiemos de nuevo de columna. El gráfico sería:

Gráfico 4. Gráfico de punto y figura.



Fuente: Metastock

Como se puede ver en el gráfico 4, en el eje de ordenadas está el precio de cotización de apertura, a la izquierda, y el de cierre, a la derecha, y en el de abscisas una cronología temporal a grandes rasgos. Se aprecian los intervalos de columnas X y O del año 2012 a 2014. En el gráfico se aprecia cómo en el último tramo de la derecha está en blanco, y es debido a que en esos últimos días no ha habido un cambio significativo como para añadir una columna nueva de X u O, según corresponda.

Explicados los tipos de gráficos más conocidos, podemos pasar a ver la evolución del Índice Bursátil a lo largo de la historia.

## 1.4. EVOLUCIÓN IBEX 35

A través del IBEX 35 podemos seguir la evolución de un periodo determinado de la bolsa española, ya sean unos días, unos meses o, incluso, varios años.

En el gráfico 5 aparecen datos desde 1990 hasta el año 2014 obtenidos a través del programa Metastock y Mars (2014):

Gráfico 5. Gráfico de la evolución del IBEX 35 a lo largo de la historia.



Fuente: Metastock

Como se puede observar, el precio en 1990 comenzó casi en los 2.500 puntos, donde cayó casi a los 2.000 por la crisis de la invasión de Kuwait en el mes de agosto, elevándose hasta los 3.000 a mediados del 91 y cayendo a los 2.000 en la crisis del mes de Junio a Agosto. Remonta y se eleva hasta los 4.000 puntos en 1994, donde se alcanza el punto más alto hasta el momento. Cae hasta el año 1995 cerca de 1.000 puntos, un 28%. Posteriormente, aumenta hasta mitad del año 97 y alcanza los 10.000 puntos y cae cerca de 3.000 puntos, que es la caída que hemos mencionado antes que duró menos de un mes por culpa de las devaluaciones asiáticas. Ésta sería la quinta crisis que sufrimos, con un descenso del 26,3%. Se recupera un poco para el año 99, llegando a un pico histórico que pasa de los 13.000 puntos en el año 2000. Pasaron 17 meses para alcanzar el pico histórico. Comienza a descender hasta llegar a los 5.000 puntos a finales del año 2002 y comienzos del año 2003, con una caída del 58%. Es la sexta crisis que sufrimos y la más larga hasta ese momento. A partir de ahí empieza de nuevo a subir, pasando 6 años y medio para recuperar el valor anterior a la crisis, hasta llegar a los 16.040 a mediados de 2007. Es aquí donde llega la crisis financiera mundial y hace mella, desplomando el Índice a menos de 7.000 en apenas un año y medio. Quiebra Lehman Brothers y estalla la burbuja inmobiliaria. Este pico histórico aún no se ha vuelto a alcanzar y para el que España necesita crecer un 48%. Vuelve a haber una pequeña subida en el año 2009, llegando a los 12.000 puntos y desciende a los 6.000 en 2 años. Esto es producido por una falsa recuperación, que dejó atrapados a miles de inversores. A mediados del 2012 comienza a elevarse de nuevo, manteniéndose hasta 2013 en unos 8.000 puntos. A mediados de ese año empieza a subir levemente hasta los 10.500 puntos en los que se encuentra en 2014.

“Esta vez dura tanto la crisis porque se han sucedido varios procesos: la que creíamos que iba a ser bautizada como la crisis de las subprime, las hipotecas basura, se convirtió luego en una crisis financiera global y después en una deuda soberana en Europa combinada con una Gran Recesión”, argumenta Domingo García Coto, director del Servicio de Estudios de Bolsas y Mercados Españoles, BME (2014).

Ya hemos visto la trayectoria que ha seguido el Índice desde sus comienzos hasta la actualidad. A continuación analizamos los componentes que ha tenido en los últimos años.

## 1.5. COMPONENTES DEL IBEX 35

Ahora podemos pasar a ver la estructura de los últimos años del IBEX por las empresas que lo han ido componiendo, las nuevas incorporaciones y las salidas de otras o el mantenimiento de algunas durante todo el período.

En las siguientes tablas se muestran la composición del Índice desde 2006 hasta 2013. Los datos están sacados del Informe Anual que saca la Comisión Nacional del Mercado de Valores cada año (2006), (2007), (2008), (2009), (2010), (2011), (2012) y de la Bolsa de Madrid (2014). Como se puede ver a continuación, la mayoría de empresas se mantienen:

El color verde representa las sociedades que entran a formar parte del Índice en ese año. El color rojo son las entidades que dejan de formar parte en el próximo año. El color amarillo es para las empresas que entran y salen del IBEX 35 el mismo año de su incorporación a éste, por lo que solamente están un semestre o el año entero. Las salidas son debidas al no cumplir los requisitos anteriormente mencionados como son la liquidez de las empresas o que no llegan a la capitalización media del resto que conforma el Índice.



**Tabla 1. Composición del Índice en los años 2006 y 2007.**

	2006	2007
1	A3TV	A3TV
2	ABERTIS	ABENGOA
3	ACCIONA	ABERTIS
4	ACERINOX	ACCIONA
5	ACS	ACERINOX
6	ALTADIS	ACS
7	B. POPULAR	B. POPULAR
8	B. SABADELL	B. SABADELL
9	B.SANTANDER	B. SANTANDER
10	BANESTO	BANESTO
11	BANKINTER	BANKINTER
12	BBVA	BBVA
13	CINTRA	BME
14	ENAGAS	CINTRA
15	ENDESA	ENAGAS
16	FADESA	ENDESA
17	FCC	FCC
18	FERROVIAL	FERROVIAL
19	GAMESA	GAMESA
20	GAS NATURAL	GAS NATURAL
21	IBERDROLA	IBERDROLA
22	IBERIA	IBERIA
23	INDITEX	INDITEX
24	INDRA	INDRA
25	MAPFRE	INMOBILIARIA COLONIAL
26	METROVACESA	MAPFRE
27	NH HOTELES	NH HOTELES
28	PROMOTORA DE INFORMACIONES	RED E
29	RED E	REPSOL
30	REPSOL	SACYR
31	SACYR	SDAD. GRAL. DE AGUAS DE BARCELONA
32	SOGECABLE	SOGECABLE
33	TELECINCO	TELECINCO
34	TELEFONICA	TELEFONICA
35	UNION FENOSA	UNION FENOSA
36		

Fuente: Elaboración propia con datos del CNMV.

Comencemos por el año 2006. En este año vemos las empresas que lo componían. En el año 2007, reflejado en rojo en el año 2006, salen del Índice: Altadis, Fadesa, Metrovacesa y Promotores de Informaciones para incorporarse, ya en la columna del 2007, Abengoa, BME, Inmobiliaria Colonial y Sociedad General de Aguas de Barcelona.

**Tabla 2. Composición del Índice en los años 2008 y 2009.**

	2008	2009
1	ABENGOA	ABENGOA
2	ABERTRIS	ABERTRIS
3	ACCIONA	ACCIONA
4	ACERINOX	ACERINOX
5	ACS	ACS
6	B. POPULAR	ARCELMITTAL
7	B. SABADELL	B. POPULAR
8	B. SANTANDER	B. SABADELL
9	BANESTO	B. SANTANDER
10	BANKINTER	BANESTO
11	BBVA	BANKINTER
12	BME	BBVA
13	CINTRA	BME
14	CRITERIA	CINTRA
15	ENAGAS	CRITERIA
16	ENDESA	ENAGAS
17	FCC	ENDESA
18	FERROVIAL	FCC
19	GAMESA	FERROVIAL
20	GAS NATURAL	GAMESA
21	GRIFOLS	GAS NATURAL
22	IBERDROLA	GRIFOLS
23	IBERDROLA RENOVABLES	IBERDROLA
24	IBERIA	IBERDROLA RENOVABLES
25	INDITEX	IBERIA
26	INDRA	INDITEX
27	MAPFRE	INDRA
28	OHL	MAPFRE
29	RED E	OHL
30	REPSOL	RED E
31	SACYR	REPSOL
32	TECNICAS REUNIDAS	SACYR
33	TELECINCO	TECNICAS REUNIDAS
34	TELEFONICA	TELECINCO
35	UNION FENOSA	TELEFONICA
36		

*Fuente: Elaboración propia con datos del CNMV.*

En el 2008 han salido A3TV, NH Hoteles, Inmobiliaria Colonial, Sociedad General de Aguas de Barcelona y Sogecable para incorporarse al Índice: Critería, Grifols, Iberdrola Renovables, OHL y Técnicas Reunidas.

En el 2009 sale Unión Fenosa para entrar ArcelorMittal.



**Tabla 3. Composición del Índice en los años 2010 y 2011.**

	2010	2011
1	ABENGOA	ABENGOA
2	ABERTRIS	ABERTIS
3	ACCIONA	ACCIONA
4	ACERINOX	ACERINOX
5	ACS	ACS
6	AMADEUS IT	AMADEUS IT
7	B. POPULAR	B. POPULAR
8	B. SABADELL	B. SABADELL
9	B. SANTANDER	B. SANTANDER
10	BANESTO	BANKIA
11	BANKINTER	BANKINTER
12	BBVA	BBVA
13	BME	BME
14	CRITERIA	CAIXABANK
15	EBRO FOODS	DIA
16	ENAGAS	EBRO FOODS
17	ENDESA	ENAGAS
18	FCC	ENDESA
19	FERROVIAL	FCC
20	GAMESA	FERROVIAL
21	GAS NATURAL	GAMESA
22	GRIFOLS	GAS NATURAL
23	IBERDROLA	GRIFOLS
24	IBERDROLA RENOVABLES	IAG
25	IBERIA	IBERDROLA
26	INDITEX	INDITEX
27	INDRA	INDRA
28	MAPFRE	MAPFRE
29	OHL	OHL
30	RED E	RED E
31	REPSOL	REPSOL
32	SACYR	SACYR
33	TECNICAS REUNIDAS	TECNICAS REUNIDAS
34	TELECINCO	TELECINCO
35	TELEFONICA	TELEFONICA
36		
	<i>Fuente: Elaboración propia con datos del CNMV.</i>	

Para 2010 sale ArcelorMittal y Cintra para entrar Amadeus IT y Ebro Foods.

En 2011, tras salir Banesto, Critería, Iberdrola Renovables e Iberia, entra Bankia, Caixabank, DIA e International Airlines Group, la nueva fusión de Iberia.

**Tabla 4. Composición del Índice en los años 2012 y 2013.**

	2012	2013
1	ABENGOA	ABENGOA
2	ABERTIS	ABERTIS
3	ACCIONA	ACCIONA
4	ACERINOX	ACERINOX
5	ACS	ACS
6	AMADEUS IT	AMADEUS IT
7	ARCEL.MITTAL	ARCELMITTAL
8	B. POPULAR	B. POPULAR
9	B. SABADELL	B. SABADELL
10	B. SANTANDER	B. SANTANDER
11	BANKIA	BANKINTER
12	BANKINTER	BBVA
13	BBVA	BME
14	BME	CAIXABANK
15	CAIXABANK	DIA
16	DIA	ENAGAS
17	EBRO FOODS	ENDESA
18	ENAGAS	FCC
19	ENDESA	FERROVIAL
20	FCC	GAS NATURAL
21	FERROVIAL	GRIFOLS
22	GAMESA	IAG
23	GAS NATURAL	IBERDROLA
24	GRIFOLS	INDITEX
25	IAG	INDRA
26	IBERDROLA	JAZZTEL
27	INDITEX	MAPFRE
28	INDRA	OHL
29	MAPFRE	RED E
30	MEDIASET	REPSOL
31	OHL	SACYR
32	RED E	TECNICAS REUNIDAS
33	REPSOL	MEDIASET
34	SACYR	TELEFONICA
35	TECNICAS REUNIDAS	VISCOFAN
36	TELEFONICA	
	<i>Fuente: Elaboración propia con datos del CNMV.</i>	

Para 2012 no se tenía claro, como ya se ha señalado anteriormente, qué empresa dejar fuera y decidieron no quitar ninguna empresa, es más, añadieron ArcelorMittal de nuevo tras su salida en 2009, quedando el Índice con 36 valores. Telecinco pasa a llamarse Mediaset.

Para 2013 salieron Bankia, Ebro Foods y Gamesa, entrando Jazztel y Viscofan, volviendo a tener, por tanto, 35 valores cotizando.

## 1.6. SECTORES DEL IBEX 35

Una vez tenemos claro los conceptos básicos, vamos a pasar a clasificar a las empresas según su grupo de actuación dentro del IBEX 35, tal y como viene expuesto en la Sociedad de Bolsas de España (2014). El 1 de enero de 2005 se implantó una Calificación Sectorial y Subsectorial unificada, dentro de la cual están incluidas todas las compañías que cotizan en la bolsa española.

Consta esta calificación Sectorial de 6 grupos generales:

- Petróleo y Energía.
- Materiales Básicos, Industria y Construcción.
- Bienes de Consumo.
- Servicios de Consumo.
- Servicios Financieros e Inmobiliarios.
- Tecnología y Telecomunicaciones.

Cada grupo general se subdivide a su vez, en grupos más específicos. Si fuera necesario, se podrían añadir más subgrupos a la clasificación general.

El grupo de Petróleo y Energía se desagrega en:

- Petróleo
- Electricidad y Gas
- Agua y Otros
- Energías Renovables

El grupo de Materiales Básicos, Industria y Construcción en:

- Mineral, Metales y Transformación

- Fabricación y Montaje Bienes de Equipo
- Construcción
- Materiales de Construcción
- Industria Química
- Ingeniería y Otros
- Aeroespacial

El grupo de Bienes de Consumo en:

- Alimentación y Bebidas
- Textil, Vestido y Calzado
- Papel y Artes Gráficas
- Productos farmacéuticos y Biotecnología
- Otros Bienes de Consumo

El grupo de Servicios de Consumo en:

- Ocio, Turismo y Hostelería
- Comercio
- Medios de Comunicación y Publicidad
- Transporte y Distribución
- Autopistas y Aparcamientos
- Otros Servicios

El grupo de Servicios Financieros e Inmobiliarios en:

- Bancos y Cajas de Ahorro
- Seguros
- Cartera y Holding
- SICAV
- Inmobiliarias y Otros
- Servicios de Inversión

El grupo de Tecnología y Telecomunicaciones en:

- Telecomunicaciones y Otros
- Electrónica y Software

A continuación, vamos a clasificar las empresas dentro de sus sectores y subsectores, dado que algunas empresas pueden trabajar en más de un sector de actividad hemos optado inicialmente para su clasificación sectorial por la actividad principal que desarrolla para cotizar en el Índice.

La información relevante de cada empresa la hemos obtenido de sus respectivas páginas webs oficiales y de la página web de Bolsa de Madrid (2014).

### **1.6.1. PETRÓLEO Y ENERGÍA.**

REPSOL (2014), pertenece al subsector del Petróleo. Desarrolla su actividad en diversos países, empleando más de 23.000 personas. Se encuentra en todas las fases de la cadena del negocio, incluyendo la exploración, producción, refino, transporte, química, estaciones de servicio y nuevos tipos de energía, siendo uno de los líderes mundiales en la comercialización de gas natural licuado (GNL). Desarrolla energías inteligentes, avanzando para ofrecer las mejores soluciones energéticas.

Repsol tiene unos excelentes activos de Downstream<sup>3</sup> que están entre los más eficientes de Europa. La compañía se ha especializado en la exploración de hidrocarburos en aguas profundas y han hecho grandes hallazgos.

---

<sup>3</sup> Uno de los sectores de la industria petrolera.

ENAGÁS, ENDESA, GAS NATURAL, IBERDROLA Y RED ELECTRICA DE ESPAÑA pertenecen al subsector de la Electricidad y Gas. Garantizan el buen funcionamiento del sistema de gas en España asegurándose de un buen suministro.

Desarrollan la red de transporte y gestionan sus infraestructuras.

ENAGÁS (2006), está certificada como TSO, Transmission System Operator, independiente por la Unión Europea, lo que la homologa a los operadores de redes de transporte de gas de otros países de Europa.

ENDESA (2011), desarrolla actividades en todas las vertientes del negocio eléctrico, generación, transporte, distribución y venta; es también un operador importante en el sector del gas. Cuenta con un total de 25 millones de clientes y 23.000 empleados en todo el mundo.

GAS NATURAL (2014), es líder en integración vertical de gas y electricidad de España y Latinoamérica, además del mayor operador mundial de GNL en la cuenca atlántica. Tras fusionarse con Unión Fenosa, la compañía tiene presencia en 23 países del mundo, donde cuenta con más de 20 millones de clientes. Su plan de generación es rico y diversificado e incluye ciclos combinados, hidráulica, nuclear, carbón fuel y renovables, en España y también en otros países.

IBERDROLA (2014), es líder mundial en energía eólica. Una de las mayores eléctricas del mundo. Primer grupo energético de España. Es una compañía privada de ámbito global con una experiencia forjada a lo largo de más de 150 años de historia al servicio del desarrollo energético.

RED ELÉCTRICA DE ESPAÑA (2014), fue de las primeras empresas en el mundo dedicadas en exclusividad al transporte de energía eléctrica y a la operación de sistemas eléctricos. Red Eléctrica, como operador del sistema, garantiza la continuidad y seguridad del suministro eléctrico manteniendo en constante equilibrio la generación y el consumo de nuestro país. Además, Red Eléctrica es el gestor de la red de transporte y actúa también como transportista único.

### **1.6.2. MATERIALES BÁSICOS, INDUSTRIA Y CONSTRUCCIÓN.**

ACERINOX y ARCELORMITTAL pertenecen al subgrupo de Mineral, Metales y Transformación. Ambas empresas están en continua investigación y desarrollo, buscando nuevas tecnologías y nuevos avances.

ACERINOX (2013), es de las empresas más competitivas del mundo en la fabricación de aceros inoxidables. En capacidad de producción, fabrica a nivel mundial, con 3,5 millones de toneladas de acería. Gracias a su extensa red comercial, mantiene una presencia activa en los cinco continentes, con ventas en más de 80 países.

ARCELORMITTAL (2014), es productor siderúrgico y minero a escala mundial, presente en más de 60 países. Es líder en los mercados del acero al carbono, incluido construcción, envases o automóviles. El Grupo también cuenta con actividades de minería de referencia a escala mundial. Dispone de instalaciones productivas en cuatro continentes, lo que le permite estar presente tanto en economías desarrolladas como en mercados emergentes. Para ello, cuenta con una buena logística.

ACCIONA, ACS, FERROVIAL, FCC, OHL Y SACYR pertenecen al subgrupo de la Construcción e intentan tener el menor impacto medioambiental.

ACCIONA (2014), es una de las principales corporaciones empresariales españolas, líder en la promoción y gestión de infraestructuras, energías renovables, agua y servicios. Ha pasado de ser una de las principales constructoras de España, especializada en grandes obras de ingeniería civil, a convertirse a escala mundial en promotor, productor y gestor de energías renovables, agua e infraestructuras.

ACS (2014), es la empresa resultante de la fusión de diversas empresas constructoras españolas, es una referencia mundial en el sector de infraestructuras. El Grupo desarrolla sus actividades a través de tres áreas.

El área de Construcción centra su actividad en proyectos de obra civil y edificación, así como la promoción y gestión de concesiones de infraestructuras y de explotación minera. Las principales empresas del Grupo en esta área de negocio son Dragados, Iridium, Hochtief, Turner y Leighton.

FERROVIAL (2014), se ha convertido en uno de los mayores gestores privados de infraestructuras de transporte del mundo y un proveedor líder de servicios. Es una de las firmas españolas más internacionales, con una plantilla de 107.000 personas y unos activos de 48.200 millones de euros.

La unión de Cintra y Ferrovial fortalece el modelo de negocio de Ferrovial, dirigido hacia la gestión integral de infraestructuras, al diseño, construcción, financiación, operación y mantenimiento.

FCC (2014), es la matriz de uno de los primeros grupos europeos de servicios ciudadanos, tanto por volumen de cifra de negocio como por rentabilidad. Cotiza por su línea de actividad en infraestructuras aunque cuenta con 2 líneas más. Apuesta por la diversificación e internacionalización en el sector industrial y energético.



OHL (2008), nace de la unión de tres empresas: Obrascón, Huarte y Lain. Su integración con Obrascón Huarte en OHL constituye un hecho relevante del sector de la construcción y los servicios. Con una experiencia centenaria, tanto en el ámbito nacional como en el internacional, está presente en cerca de 30 países de los cinco continentes. El Grupo OHL se organiza en cinco divisiones: OHL Concesiones, OHL Construcción, OHL Servicios, OHL Industrial y OHL Desarrollos.

SACYR VALLEHERMOSO (2013), tiene definidas 5 áreas de actividad, constructora, promotora inmobiliaria, concesiones de infraestructuras, patrimonios en renta y Servicios e Industria. Innovación, excelencia, orientación a las personas, preocupación por el entorno, espíritu de equipo, integridad, junto al equipo humano, valor de activos, negocios complementarios, visión de futuro y capacidad de adaptación se han convertido en los elementos de éxito en los últimos años para el grupo. con presencia en el mercado durante más de 26 años, se ha consolidado como uno de los principales grupos empresariales españoles, convirtiéndose así en una de las mayores constructoras a nivel Europeo.

ABENGOA y TÉCNICAS REUNIDAS pertenecen al subgrupo de Ingeniería y Otros. Se dedican a la ingeniería, diseño y construcción de todo tipo de instalaciones industriales.

ABENGOA (2011), aporta soluciones para el Desarrollo Sostenible y la Creación de Infraestructuras. Está formada por cuatro Áreas de Negocio, cada uno de los cuales está integrado por distintas unidades operativas que actúan en los mercados de la Energía, Telecomunicaciones, Internet, Transporte, Agua, Medio Ambiente, Industria y Servicios.

TÉCNICAS REUNIDAS (2011), tiene una actividad internacional en la construcción de todo tipo de instalaciones para muchas de las principales compañías petroleras estatales. Técnicas Reunidas ocupa una buena posición en ingeniería y construcción en el sector energético en España, es uno de los primeros en Europa en proyectos de petróleo y gas natural y uno de los más importantes del mundo en el sector del refino.

### **1.6.3. BIENES DE CONSUMO.**

VISCOFAN (2014), pertenece al subsector de Alimentación y Bebidas. Su actividad fundamental es la fabricación y comercialización de envolturas artificiales para productos cárnicos. Es el líder mundial en este mercado a través de un crecimiento orgánico y de adquisiciones estratégicas que le han permitido lograr una diversificación geográfica, tecnológica y productiva notable en el sector.

Pone énfasis en la innovación tecnológica y la adaptación a las necesidades de los clientes. Comercializa sus productos en más de 100 países, lo que otorga una visión internacional y amplía de las necesidades de la industria de proceso cárnico mundial.

INDITEX (2014), pertenece al subsector de Textil, Vestido y Calzado. El Grupo Inditex reúne a más de un centenar de sociedades vinculadas con las diferentes actividades que conforman el negocio del diseño, la fabricación y la distribución textil. La singularidad de su modelo de gestión, basado en la innovación y la flexibilidad, y los logros alcanzados, han convertido a Inditex en uno de los mayores grupos de distribución de moda. Sus tiendas están presentes en más de 400 ciudades en los cinco continentes, contando con 5.693 establecimientos en 85 mercados.

GRIFOLS (2014), pertenece al subgrupo de Productos farmacéuticos y Biotecnología. La empresa está presente en más de 100 países. Es la compañía líder en obtención de plasma y tiene asegurado el suministro a través de los 150 centros de plasmaféresis con los que cuenta en Estados Unidos. La diversificación geográfica es una de las principales estrategias de crecimiento del grupo.

#### **1.6.4. SERVICIOS DE CONSUMO.**

DIA (2013), pertenece al subgrupo del Comercio. Cuenta con 47.557 empleados que trabajan para los 6.833 establecimientos que la compañía tiene repartidos por el mundo. Tiene el liderazgo de proximidad y en precios, es especialista en productos frescos, se sostiene por su gran eficiencia y logística y su continuo crecimiento.

TELECINCO (MEDIASET) (2014), pertenece al subgrupo de Medios de Comunicación y Publicidad. La línea principal de actividad es la explotación del espacio publicitario de las cadenas de televisión que opera y de Internet. Además, la compañía cuenta con diferentes participaciones en empresas del sector audiovisual, que le permiten tomar contacto con todos los ámbitos relacionados con el negocio central.

IAG (2010), pertenece a Transporte y Distribución. International Airlines Group es uno de los grupos de líneas aéreas más grandes con 408 aviones que vuelan a más de 200 destinos y transportan más de 55 millones de pasajeros cada año.

ABERTIS (2014), pertenece al subgrupo de Autopistas y Aparcamientos. Gestiona infraestructuras para la movilidad y las telecomunicaciones a través de tres áreas de negocio: autopistas, infraestructuras de telecomunicaciones y aeropuertos. Gestiona directamente 3.757 kilómetros de autopistas.

### **1.6.5. SERVICIOS FINANCIEROS E INMOBILIARIOS.**

BBVA, BANCO POPULAR, BANCO SANTANDER, BANCO SABADELL, BANKINTER Y CAIXABANK pertenecen al subsector de Bancos y Cajas de Ahorro. Tienen generalmente un negocio diversificado.

BBVA (2014), es un grupo financiero global. Disfruta de una sólida posición en el mercado de todo el mundo.

Se enfoca en mercados de alto crecimiento y concibe la tecnología como una ventaja competitiva clave. BBVA es uno de los primeros bancos de la eurozona por rentabilidad de los recursos propios (ROE) y eficiencia. La responsabilidad corporativa es inherente a su modelo de negocio, impulsa la inclusión y la educación financieras y apoya la investigación científica y la cultura. BBVA emplea a más de 110.000 personas en más de 30 países, tiene más de 50 millones de clientes y más de un millón de accionistas.

BANCO SABADELL (2008), encabeza el cuarto grupo bancario de España por volumen de activos. Está integrado por diferentes bancos, por marcas destacadas líderes en zonas y segmentos del mercado nacional, y por diferentes sociedades filiales y participadas.

La presencia en el extranjero es el exponente de una vocación de banca internacional muy enraizada en la cultura corporativa del grupo, que arranca prácticamente de sus orígenes y que le ha granjeado un merecido prestigio en el mercado como entidad especializada en comercio exterior.

BANCO POPULAR (2014), es el sexto banco español por volumen de activos, con un total de 160.000 millones €, es la entidad financiera española más orientada al negocio de banca minorista. Casi el 90% de sus ingresos proviene de dicho negocio, lo que supone la cifra más alta de todos los bancos españoles. Esta diferencia permite a Banco Popular contar con una clara ventaja competitiva, en un entorno caracterizado por la vuelta a la banca comercial tradicional. Popular cuenta con 2.100 sucursales en el territorio nacional, 200 en el extranjero y más de 16.000 empleados, completamente especializados en pymes, autónomos y familias.

BANCO SANTANDER (2014), es un banco comercial con sede en España y presencia en diez mercados principales. Tiene 3,3 millones de accionistas y 193.000 empleados. Es el principal grupo financiero en España y en América Latina.

BANKINTER (2014), es una entidad de referencia en el mercado financiero por su alto desarrollo tecnológico. Ha sido pionero en España en la puesta en marcha de sistemas de banca a distancia complementarios a la tradicional red de oficinas, como el teléfono, Internet o el móvil.

CAIXABANK (2014), es un grupo financiero integrado líder en banca minorista en España y con una firme apuesta por el crecimiento tanto en el ámbito nacional como en el internacional, gracias a su probada experiencia en inversiones en el sector.

MAPFRE (2014), pertenece al subsector de Seguros. Nace con el fin de asegurar a los trabajadores de las explotaciones agrícolas, extendiéndose su actividad, de forma

inicial, a otros ramos aseguradores como Vida, Accidentes o Transportes. Se llevó a cabo una reorganización que proporcionó la expansión internacional.

Trabajan para desarrollar una buena relación con los clientes, proveedores, accionistas y distribuidores con integridad, vocación e innovación. Han apostado por la diversificación geográfica y por mercados de elevado potencial de crecimiento, como Estados Unidos y Turquía.

BME (2014), pertenece al subgrupo de Servicios de Inversión. Bolsas y Mercados Españoles es el operador de todos los mercados de valores y sistemas financieros en España. En los últimos años se ha convertido en un referente en el sector en términos de solvencia, eficiencia y rentabilidad. BME se encuentra muy diversificada en sus actividades.

BME es una empresa de alta capacidad tecnológica, que ofrece una amplia gama de servicios, productos y sistemas avanzados de negociación y acceso a los mercados globales a emisores, intermediarios e inversores por todo el mundo.

#### **1.6.6. TECNOLOGIA Y TELECOMUNICACIONES.**

JAZZTEL Y TELEFONICA pertenecen al subsector de Telecomunicaciones y Otros.

JAZZTEL (2014), ofrece soluciones de banda ancha para el tráfico de voz, datos, Internet y telefonía móvil destinados al mercado residencial y de empresas en España. Esta infraestructura de redes de acceso local, unidas por su red troncal, constituye una de las redes de telecomunicaciones más rápidas e innovadoras de la Unión Europea.

Además, aprovecha el excedente de capacidad en su red para ofrecer servicios de tránsito y terminación de llamada a otros operadores internacionales.

TELEFÓNICA (2014), líder a nivel mundial en la provisión de soluciones de comunicación, información y entretenimiento. Ocupa la octava posición en el sector de telecomunicaciones a nivel mundial por capitalización bursátil, la primera como operador europeo integrado. Cuenta con 1,5 millones de accionistas según registros individualizados a favor tanto de personas físicas como de personas jurídicas.

AMADEUS IT e INDRA pertenecen al subgrupo de Electrónica y Software. Son compañías de tecnologías avanzadas, innovación y talento que cumplen con las expectativas de sus clientes.

AMADEUS IT (2014), es la entidad de referencia en el procesamiento de transacciones. Actúa como una red internacional para la distribución de productos y servicios de viaje, ofreciendo funcionalidades de búsqueda en tiempo real, tarificación, reserva y emisión de billetes a sus clientes a través de su área de negocio de distribución.

Emplea a más de 10.000 personas en todo el mundo y en sus oficinas centrales están representadas 123 nacionalidades.

INDRA (2014), es líder en soluciones y servicios de alto valor añadido que opera en más de 118 países y cuenta con más de 40.000 profesionales a nivel mundial. Es una compañía global de consultoría, tecnología, innovación y talento, líder en soluciones y servicios de alto valor añadido para los sectores de Transporte y Tráfico, Energía e Industria, Administración Pública y Sanidad, Servicios Financieros, Seguridad y Defensa y Telecom y Media.

Una vez desarrollado el tema de la clasificación sectorial del IBEX 35, pasamos a ver numéricamente la capitalización y la participación de las empresas que lo componen para, posteriormente, compararlo con la economía española, ambas según sus números de empresas y empleos. Tendremos que reorganizar el Índice para que las estructuras de los dos componentes se asemejen y poder, finalmente, crear unas tablas que reflejen la representación que tiene el IBEX 35 sobre la economía española.



**SEGUNDA PARTE.**  
**IBEX 35 EN LA**  
**ECONOMÍA**  
**ESPAÑOLA**

## **2.1. CAPITALIZACIÓN Y PARTICIPACIÓN DE LAS EMPRESAS DEL IBEX 35 EN CADA SECTOR**

Para la capitalización de las distintas empresas se ha obtenido la información del volumen de capitalización de cada empresa a partir de Bolsa de Madrid (2014) referida a 31 de diciembre del año 2013. Para la capitalización relativa de una empresa concreta en el IBEX, simplemente es necesario dividir el volumen de capitalización de cada empresa por el total de empresas representadas en el Índice Bursátil. Para la capitalización relativa de cada sector, similarmente será el resultado de sumar el porcentaje de las empresas del sector o bien la capitalización de todas ellas dividida entre la capitalización de las 35 empresas del IBEX.

Para la participación relativa de las empresas en el IBEX 35, simplemente será el resultado de agrupar éstas por sectores y subsectores y dividirlos por su total, 35 empresas.

En la Tabla 5, los subsectores que aparecen con “—” en dicha tabla, significa que en el año 2013 no tienen ninguna empresa que figure en el índice Bursátil.

Tabla 5. Capitalización y participación de las empresas del IBEX 35 en cada sector.

SECTORES (4)	SUBSECTORES (4)	EMPRESAS IBEX 35	CAPITALIZACIÓN (MILES DE EUROS)	CAPITALIZACIÓN RELATIVA DE CADA EMPRESA EN EL IBEX 35	CAPITALIZACIÓN RELATIVA DEL SECTOR EN EL IBEX 35	NUMERO DE EMPRESAS POR SUBSECTOR	NÚMERO DE EMPRESAS POR SECTOR	PARTICIPACIÓN DE CADA SUBSECTOR EN EL IBEX 35 (Nº EMPRESAS)	PARTICIPACIÓN DE CADA SECTOR EN EL IBEX 35 (Nº EMPRESAS)	
PETRÓLEO Y ENERGÍAS	Petróleo	REPSOL	23.861.285	4,55%	20,44%	1	6	2,86%	17,14%	
	Electricidad y Gas	ENAGÁS	4.534.757	0,86%		5		5		14,29%
		ENDESA	24.668.924	4,70%						
		GAS NATURAL	18.707.887	3,57%						
		IBERDROLA	28.922.284	5,51%						
		RED ELECTRICA DE ESPAÑA	6.560.595	1,25%						
	Agua y Otros					-		-		-
Energías Renovables				-	-	-				
MATERIALES BÁSICOS, INDUSTRIA Y CONSTRUCCIÓN	Construcción	ACCIONA	2.391.445	0,46%	5,21%	6	6	17,14%	28,57%	
		ACS	7.872.908	1,50%						
		FERROVIAL	10.316.822	1,97%						
		FCC	2.059.131	0,39%						
		OHL	2.936.872	0,56%						
		SACYR	1.755.151	0,33%						
	Mineral, Metales y Transformación	ACERINOX	2.377.831	0,45%	2	2	4	5,71%		
		ARCELORMITTAL	20.198.235	3,85%						
	Fabricación y Montaje Bienes de Equipo				-	-	-			
	Materiales de Construcción				5,03%	-	-	-		
	Industria Química				-	-	-			
Ingeniería y Otros	ABENGOA	1.612.671	0,31%	2	2	4	5,71%			
	TÉCNICAS REUNIDAS	2.207.054	0,42%							
Aeroespacial				-	-	-	-			
BIENES DE CONSUMO	Alimentación y Bebidas	VISCOFAN	1.927.062	0,37%	16,01%	1	3	2,86%	8,57%	
	Textil, Vestido y Calzado	INDITEX	74.674.982	14,23%		1		2,86%		
	Papel y Artes Gráficas					-		-		
	Productos farmacéuticos y Biotecnología	GRIFOLS	7.407.201	1,41%		1		2,86%		
	Otros Bienes de Consumo					-		-		
SERVICIOS DE CONSUMO	Ocio, Turismo y Hostelería				5,97%	-	4	-	11,43%	
	Comercio	DIA	4.231.959	0,81%		1		2,86%		
	Medios de Comunicación y Publicidad	MEDIASET	3.413.161	0,65%		1		2,86%		
	Transporte y Distribución	IAG	9.871.940	1,88%		1		2,86%		
	Autopistas y Aparcamientos	ABERTIS	13.816.787	2,63%		1		2,86%		
	Otros Servicios					-		-		
SERVICIOS FINANCIEROS E INMOBILIARIOS	Bancos y Cajas de Ahorro	BBVA	51.772.720	9,87%	33,66%	6	8	17,14%	22,86%	
		BANCO POPULAR	8.316.380	1,59%						
		BANCO SANTANDER	73.735.234	14,05%						
		BANCO SABADELL	7.605.769	1,45%						
		BANKINTER	4.466.276	0,85%						
		CAIXABANK	18.774.405	3,58%						
	Seguros	MAPFRE	9.586.649	1,83%	1	2,86%				
	Cartera y Holding				-	-	-			
	SICAV				-	-	-			
Inmobiliarias y Otros				-	-	-				
Servicios de Inversión	BME	2.312.806	0,44%	1	2,86%					
TECNOLOGÍA Y TELECOMUNICACIONES	Telecomunicaciones y Otros	JAZZTEL	1.963.941	0,37%	13,67%	2	4	5,71%	11,43%	
		TELEFONICA	53.861.376	10,27%						
	Electrónica y Software	AMADEUS IT	13.922.037	2,65%		2		2		5,71%
		INDRA	1.995.031	0,38%						
TOTAL			524.639.518	100,00%	100,00%	35	35	100,00%	100,00%	

FUENTE: Elaboración propia con datos obtenidos de la Bolsa de Madrid en el año 2013.

<sup>4</sup> Clasificación sectorial Bolsa de Madrid (2013).

Podemos observar que el sector de Servicios Financieros e Inmobiliarios es el que, en estos momentos, tiene mayor capitalización relativa dentro del IBEX 35 con un 33,66%, siguiéndole el sector del Petróleo y Energías con una diferencia de más de 13 puntos porcentuales. Los Servicios Financieros e Inmobiliarios contienen tanto entidades de gran volumen, como son Banco Santander o BBVA, con un 14,05% y 9,87% de la capitalización total del IBEX 35 respectivamente, como de bajo volumen, la más baja del sector es Bancos y Mercados Españoles, con un 0,44%. Este sector se compone de 8 empresas y no es el más numeroso. Ese cargo lo ocupa el sector de Materiales Básicos, Industria y Construcción con 10 empresas, que ocupa el penúltimo puesto en cuanto a capitalización relativa se refiere, con un 10,24%. Prácticamente, ninguna de las sociedades que constituyen este sector pasa del 0,50% de capitalización del Índice. El porcentaje más alto lo tiene ArcelorMittal, 3,85%, con un volumen de capitalización de 20.198.235.000 de euros.

El segundo sector que mayor capitalización relativa tiene dentro del IBEX 35 es el del Petróleo y Energías, con un 20,44% y 6 empresas. Iberdrola es la entidad más capitalizada del sector, con un 5,51%, siendo la más baja Enagás con un 0,86%.

El tercer sector que encabeza el IBEX 35 es el de Bienes de Consumo, con un 16,01%. Sólo lo forman 3 empresas y con capitalizaciones relativas muy diversas. Inditex con un 14,23% de capitalización en el Índice, Grifols con un 1,41% y Viscofan con 0,37%.

El siguiente sector es el de la Tecnología y Telecomunicaciones, con 4 empresas y una capitalización relativa del 13,67% sobre el total. En este sector también hay cifras muy dispares, como por ejemplo Telefónica, con un volumen de capitalización de 53.861.376.000 euros, representando un 10,27% sobre el total, y Jazztel e Indra, con cerca de 2 mil millones de euros como volumen de capitalización cada una y un porcentaje del 0,37% y 0,38% respectivamente en el Índice.

El sector menos representado de los presentados en Tabla 5 es el de Servicios de Consumo, con menos del 6%. Lo componen 4 empresas. Abertis con un 2,63%, IAG con 1,88%, DIA con un 0,81% y Mediaset con un 0,65%.

Las empresas que más cotizan con los datos obtenidos son, por tanto, Inditex con un 14,23%, seguido del Banco Santander con un 14,05%, Telefónica con un 10,27% y BBVA

con un 9,87%. El resto de empresas están alrededor del 1%. La empresa más pequeña del IBEX 35 en cuanto a volumen de capitalización es Abengoa, con 1.612.671.000 euros.

En cuanto a la participación relativa de cada sector en el IBEX 35 según el número de empresas representadas, el ranking obtenido difiere del anteriormente comentado respecto a la capitalización de las empresas representadas en el IBEX.

El sector que mayor participación tiene dentro del Índice es el de Materiales Básicos, Industria y Construcción, con un 28,57%, ya que tiene el mayor número de empresas representadas: 10. Le sigue con 8 empresas el sector Servicios Financieros e Inmobiliarios, con una participación de 22,86%. Con 6 empresas está el sector del Petróleo y Energías, con una participación del 17,14%. Servicios de Consumo y Tecnología y Telecomunicaciones tienen ambos sectores 4 empresas cada uno, y una participación del 11,43%. El sector menos participativo del Índice es el de Bienes de Consumo, con 3 empresas cotizando y un 8,57% de participación.

A continuación, veremos la comparación entre la economía española y el IBEX 35 según el número de empresas existentes en cada caso. Pero, antes de esto, hay que reorganizar la estructura del Índice para que se asemeje a la de la economía española, que sigue la estructura marcada por la CNAE.

## 2.2. IBEX 35 DENTRO DE LA ESTRUCTURA DE LA CNAE

### 2.2.1. ESTRUCTURA CNAE

La CNAE, siguiendo al Instituto Nacional de Estadística (2014), es la Clasificación Nacional de Actividades Económicas y asigna un código a cada actividad económica de las que se pueden realizar. Generalmente este código, compuesto de 5 dígitos, se utiliza en muchos formularios e impresos. Para obtener el código hay que ir profundizando en los distintos niveles de desglose hasta llegar a la descripción que coincide con la actividad de la empresa. Consta de 21 grupos: Agricultura, ganadería, silvicultura y pesca, Industrias extractivas, Industria manufacturera, Suministro de energía eléctrica, gas, vapor y aire acondicionado, Suministro de agua, actividades de saneamiento, gestión de residuos y descontaminación, Construcción, Comercio al por mayor y al por menor; reparación de vehículos de motor y motocicletas, Transporte y almacenamiento, Hostelería, Información y comunicaciones, Actividades financieras y de seguros, Actividades inmobiliarias, Actividades profesionales, científicas y técnicas, Actividades administrativas y servicios auxiliares, Administración Pública y defensa; Seguridad Social obligatoria, Educación, Actividades sanitarias y de servicios sociales, Actividades artísticas, recreativas y de entretenimiento, Otros servicios, Actividades de los hogares como empleadores de personal doméstico; Actividades de los hogares como productores de bienes y servicios para uso propio y Actividades de organizaciones y organismos extraterritoriales.

En la Tabla 6 aparece la estructura de la CNAE y, dentro de cada grupo, las empresas que forman el IBEX 35.

Los grupos que aparecen con “—” en la Tabla 6 significa que no contienen ninguna empresa del Índice Bursátil. Los grupos que sí tienen empresas del IBEX 35 se descomponen en los subgrupos en los que se clasifican estas compañías.

Tabla 6. Correspondencia entre empresas de IBEX 35 y CNAE.

CODIGO CNAE2009	TITULO CNAE2009	IBEX 35
A	Agricultura, ganadería, silvicultura y pesca	—
B	Industrias extractivas	
B06	Extracción de crudo de petróleo y gas natural	REPSOL
C	Industria manufacturera	
C10	Industria de la alimentación	VISCOFAN
C24	Metalurgia; fabricación de productos de hierro, acero y ferroaleaciones	ACERINOX, ARCELORMITTAL
D	Suministro de energía eléctrica, gas, vapor y aire acondicionado	
D35	Suministro de energía eléctrica, gas, vapor y aire acondicionado	IBERDROLA, RED E, ENDESA, GAS NATURAL
E	Suministro de agua, actividades de saneamiento, gestión de residuos y descontaminación	—
F	Construcción	
F41	Construcción de edificios	ACS, ACCIONA, FCC, OHL, FERROVIAL, SACYR
F42	Ingeniería civil	ABERTIS, TÉCNICAS REUNIDAS
F43	Actividades de construcción especializada	ABENGOA
G	Comercio al por mayor y al por menor; reparación de vehículos de motor y motocicletas	
G46	Comercio al por mayor e intermediarios del comercio, excepto de vehículos de motor y motocicletas	INDITEX
G47	Comercio al por menor, excepto de vehículos de motor y motocicletas	DIA
H	Transporte y almacenamiento	
H49	Transporte terrestre y por tubería	ENAGAS
I	Hostelería	—
J	Información y comunicaciones	
J60	Actividades de programación y emisión de radio y televisión	TELECINCO
J61	Telecomunicaciones	JAZZTEL, TELEFÓNICA
J62	Programación, consultoría y otras actividades relacionadas con la informática	INDRA, AMADEUS IT
K	Actividades financieras y de seguros	
K64	Servicios financieros, excepto seguros y fondos de pensiones	BBVA, BANCO POPULAR, BANCO SANTANDER, BANCO SABADELL, BANKINTER, CAIXABANK, IAG, BME
K65	Seguros, reaseguros y fondos de pensiones, excepto Seguridad Social obligatoria	MAPFRE
L	Actividades inmobiliarias	—
M	Actividades profesionales, científicas y técnicas	—
N	Actividades administrativas y servicios auxiliares	—
O	Administración Pública y defensa; Seguridad Social obligatoria	—
P	Educación	—
Q	Actividades sanitarias y de servicios sociales	
Q86	Actividades sanitarias	GRIFOLS
R	Actividades artísticas, recreativas y de entrenamiento	—
S	Otros servicios	—
T	Actividades de los hogares como empleadores de personal doméstico; actividades de los hogares como productores de bienes y servicios para uso propio	—
U	Actividades de organizaciones y organismos extraterritoriales	—

FUENTE: Elaboración propia con datos obtenidos de CNAE.

En la Tabla 6 se observa que hay una clara diferencia en la cantidad de empresas que componen unos subgrupos y otros. Además, se observa cómo subsectores del Índice se mezclan en esta nueva estructura.

A continuación, una vez precisadas y explicadas las Tablas 5 y 6, referentes al Índice, la estructura que sigue la economía española y la reestructuración del primero, vamos a comparar los resultados obtenidos del IBEX 35 y la economía española a través de ésta estructura, desarrollando los subgrupos en modo de porcentajes y del número de empresas en cada uno de éstos en la Tabla 7.



## **2.3. COMPARACIÓN DEL IBEX 35 Y LA ECONOMÍA ESPAÑOLA A TRAVÉS DEL NÚMERO DE EMPRESAS**

Un dato a destacar es que en el IBEX 35 no hay empresas de todos los sectores y subsectores de actividad de la economía española. En concreto, de las más de 3,1 millones de empresas existentes en la economía española a 31 de diciembre de 2013, un 51,8% de las empresas españolas están ubicadas en subsectores de actividad que no tienen ninguna representación en el IBEX 35.

Se han desglosado los grupos donde aparecen clasificadas las empresas del Índice Bursátil para un mejor estudio.

Las casillas en las que aparece la nomenclatura N.D. hacen referencia a “NO DISPONIBLE” y que esos datos no estaban facilitados por el Instituto Nacional de Estadística.

**Tabla 7. Comparación del IBEX 35 y la economía española a través del número de empresas**

CODIGO CNAE2009	TITULO CNAE2009	Nº EMPRESAS		PORCENTAJES	
		DEL IBEX 35 EN EL CNAE	EN ECONOMÍA ESPAÑOLA	IBEX 35	ECONOMÍA ESPAÑOLA
A	Agricultura, ganadería, silvicultura y pesca	-	N.D.	0,00%	0,00%
B	Industrias extractivas	1	2.567	2,86%	0,08%
C	Industria manufacturera	3	182.179	8,57%	5,79%
C10	Industria de la alimentación	1	23.784	2,86%	0,76%
C24	Metalurgia; fabricación de productos de hierro, acero y ferroaleaciones	2	1.360	5,71%	0,04%
D	Suministro de energía eléctrica, gas, vapor y aire acondicionado	4	15.094	11,43%	0,48%
D35	Suministro de energía eléctrica, gas, vapor y aire acondicionado	4	15.094	11,43%	0,48%
E	Suministro de agua, actividades de saneamiento, gestión de residuos y descontaminación	-	6.745	0,00%	0,21%
F	Construcción	9	425.593	25,71%	13,53%
F41	Construcción de edificios	6	237.582	17,14%	7,55%
F42	Ingeniería civil	2	15.766	5,71%	0,50%
F43	Actividades de construcción especializada	1	172.245	2,86%	5,47%
G	Comercio al por mayor y al por menor; reparación de vehículos de motor y motocicletas	2	765.379	5,71%	24,32%
G46	Comercio al por mayor e intermediarios del comercio, excepto de vehículos de motor y motocicletas	1	218.820	2,86%	6,95%
G47	Comercio al por menor, excepto de vehículos de motor y motocicletas	1	477.463	2,86%	15,17%
H	Transporte y almacenamiento	1	206.123	2,86%	6,55%
H49	Transporte terrestre y por tubería	1	178.928	2,86%	5,69%
I	Hostelería	-	282.512	0,00%	8,98%
J	Información y comunicaciones	5	55.173	14,29%	1,75%
J60	Actividades de programación y emisión de radio y televisión	1	1.961	2,86%	0,06%
J61	Telecomunicaciones	2	4.692	5,71%	0,15%
J62	Programación, consultoría y otras actividades relacionadas con la informática	2	26.154	5,71%	0,83%
K	Actividades financieras y de seguros	9	72.355	25,71%	2,30%
K64	Servicios financieros, excepto seguros y fondos de pensiones	8	5.104	22,86%	0,16%
K65	Seguros, reaseguros y fondos de pensiones, excepto Seguridad Social obligatoria	1	869	2,86%	0,03%
L	Actividades inmobiliarias	-	129.002	0,00%	4,10%
M	Actividades profesionales, científicas y técnicas	-	381.626	0,00%	12,13%
N	Actividades administrativas y servicios auxiliares	-	163.421	0,00%	5,19%
O	Administración Pública y defensa; Seguridad Social obligatoria	-	N.D.	0,00%	0,00%
P	Educación	-	79.108	0,00%	2,51%
Q	Actividades sanitarias y de servicios sociales	1	144.772	2,86%	4,60%
Q86	Actividades sanitarias	1	134.502	2,86%	4,27%
R	Actividades artísticas, recreativas y de entretenimiento	-	75.553	0,00%	2,40%
S	Otros servicios	-	159.368	0,00%	5,06%
T	Actividades de los hogares como empleadores de personal doméstico; actividades de los hogares como productores de bienes y servicios para uso propio	-	N.D.	0,00%	0,00%
U	Actividades de organizaciones y organismos extraterritoriales	-	N.D.	0,00%	0,00%
	<b>TOTAL</b>	<b>35</b>	<b>3.146.570</b>	<b>100%</b>	<b>100%</b>

FUENTE: Elaboración propia con datos obtenidos de la Bolsa de Madrid y del INE del año 2013.

Los grupos Agricultura, ganadería, silvicultura y pesca, Administración Pública y defensa; Seguridad Social obligatoria, Actividades de los hogares como empleadores de personal doméstico; actividades de los hogares como productores de bienes y servicios para uso propio y Actividades de organizaciones y organismos extraterritoriales al no tener empresas en el IBEX 35 ni en la economía española, o no estar disponibles, prescindimos de ellos en la Tabla, ya que no supone una variación en los resultados obtenidos. Les hemos determinado con N.D., es decir, NO DISPONIBLE.

En el grupo B, Industrias extractivas, la economía española tiene 2.567 empresas frente a la única empresa que tiene el IBEX 35 a 31 de diciembre de 2013, Repsol. Esto supone una diferencia porcentual de 2,78 puntos, ya que este grupo para la economía española supone solamente un 0,08% del total de empresas que hay en la economía española.

El grupo C, Industria manufacturera, tiene un total de 3 empresas en el IBEX y 182.179 en la economía española. Mientras que el subgrupo Industria de la alimentación tiene a Viscofan y el subgrupo de Metalurgia; fabricación de productos de hierro, acero y ferroaleaciones tiene a Acerinox y ArcelorMittal, la economía española, al contrario, tiene más empresas en el primer subgrupo que en el segundo.

En el grupo D, Suministro de energía eléctrica, gas, vapor y aire acondicionado, el IBEX tiene 4 empresas, Iberdrola, Red Eléctrica, Endesa y Gas Natural y la economía española 15.094. En proporción a lo que supone 4 empresas de 35 en el IBEX y 15.094 de 3.146.570 empresas en la economía española, el Índice estará sobrerrepresentado para este grupo 10 puntos porcentuales.

En el grupo E, Suministro de agua, actividades de saneamiento, gestión de residuos y descontaminación, no hay empresas que coticen en el IBEX, pero en la economía 6.745, por lo que este grupo podríamos decir que está no representado.

El grupo de la Construcción, tiene en el IBEX 35 9 empresas, 6 de ellas en Construcción de edificios, 2 en Ingeniería civil y 1 en Actividades de construcción especializada. En la economía española hay 425.593 empresas en el grupo, siendo 237.582 las que pertenecen a la Construcción de edificios, 15.766 en Ingeniería civil y 172.245 en

Actividades de construcción especializada. En Actividades de construcción hay menor proporción relativa de empresas IBEX que de economía española en 2,61 puntos.

El grupo del Comercio al por mayor y al por menor; reparación de vehículos de motor y motocicletas, tiene 2 empresas, Inditex en Comercio al por mayor e intermediarios del comercio, excepto de vehículos de motor y motocicletas y DIA en Comercio al por menor, excepto de vehículos de motor y motocicletas. La economía española tiene 765.379 en el grupo, teniendo el Comercio al por menor, excepto de vehículos de motor y motocicletas el mayor número de empresas de todos los subgrupos, con 477.463; por tanto, es el subgrupo que mayor diferencia tiene entre el número de empresas que cotizan en el IBEX 35 y las que existen en la economía española.

El grupo de Transporte y almacenamiento tiene 1 empresa en el IBEX 35, igual que el subgrupo Transporte terrestre y por tubería, Enagás. En cambio, en la economía española, el grupo tiene 206.123 empresas y en el subgrupo 178.928. Mientras que para el IBEX 35 supone un 2,86% de su total, para la economía española supone un 6,55%, una diferencia considerable entre ambos resultados.

El grupo de la Hostelería no contiene empresas en el IBEX, pero en la economía española tiene 282.512, por lo que este grupo estará no representado.

El grupo de Información y comunicaciones, tiene 5 empresas del IBEX, Telecinco en Actividades de programación y emisión de radio y televisión, Jazztel y Telefónica en Telecomunicaciones y Amadeus IT e Indra en Programación, consultoría y otras actividades relacionadas con la informática. La economía española tiene 55.173 empresas en el grupo, 1.961, 4.692 y 26.154 respectivamente en cada subgrupo, gran disparidad de resultados, pero en proporción a las empresas que cotizan en el Índice, son pequeños, no alcanzando el 1% de representación en la economía.

El grupo de Actividades financieras y de seguros, junto al grupo de la Construcción, son los que mayor número de empresas IBEX 35 contienen, 9 cada uno. El subgrupo Servicios financieros, excepto seguros y fondos de pensiones, tiene 8 empresas y el subgrupo Seguros, reaseguros y fondos de pensiones, excepto Seguridad Social obligatoria, a Mapfre. La economía española tiene en total 72.355 y 5.104 y 869

empresas en cada subgrupo respectivamente, cifras pequeñas en proporción a las que cotizan en el IBEX.

Los grupos del sector Servicios, Actividades inmobiliarias, Actividades profesionales, científicas y técnicas, Actividades administrativas y servicios auxiliares, Educación, Actividades artísticas, recreativas y de entretenimiento y Otros servicios, no tienen empresas que cotizan en el IBEX 35 pero en la economía española sí, siendo 129.002, 381.626, 163.421, 79.108, 75.553 y 159.368 empresas respectivamente. Todos estos grupos que no tienen empresas que coticen en el Índice estarán muy infrarrepresentados o directamente no representados. En cambio, los que tienen gran número de empresas que cotizan, como son los grupos de la Construcción y las Actividades financieras y de seguros, tendrán sobrerrepresentación, ya que el porcentaje de empresas es mayor dentro del Índice que en la economía española por tener ésta última muchas más empresas.

Como primera conclusión al respecto, podríamos decir que de los 21 grupos que constituyen la estructura de la CNAE, hay 12 grupos de actividad Agricultura, ganadería, silvicultura y pesca, Suministro de agua, actividades de saneamiento, gestión de residuos y descontaminación, Hostelería, Actividades inmobiliarias, Actividades profesionales, científicas y técnicas, Actividades administrativas y servicios auxiliares, Administración Pública y defensa; Seguridad Social obligatoria, Educación, Actividades artísticas, recreativas y de entretenimiento, Otros servicios, Actividades de los hogares como empleadores de personal doméstico; Actividades de los hogares como productores de bienes y servicios para uso propio y Actividades de organizaciones y organismos extraterritoriales que no tienen ninguna representación en el IBEX 35 y que, por tanto, no están representados en éste. Por lo que, sólo 9 grupos de actividad sí tienen empresas en el IBEX 35.

Analizado esto, vamos a pasar a ver qué sectores están aproximadamente representados, infrarrepresentados, sobrerrepresentados, muy sobrerrepresentados y muy infrarrepresentados o no representados, en la Tabla 8.

## **2.4. GRADO DE REPRESENTACIÓN IBEX 35 SOBRE ECONOMÍA ESPAÑOLA SEGÚN EL NÚMERO DE EMPRESAS**

Para clasificar los grupos según su representación en el IBEX 35, en las columnas correspondientes en la Tabla 8 se les ubicará en función de la diferencia porcentual entre la representación relativa que tienen en el IBEX 35 y la que tienen en la economía española según el número de empresas (ver de nuevo Tabla 7).

Los intervalos que hemos establecido como aproximación para clasificar los grupos de actividad según las siguientes columnas corresponderán a:

- < -5: muy infrarrepresentado o no representado.
- Entre -5 y -1,5: infrarrepresentado.
- Entre -1,5 y 1,5: aproximadamente representado.
- Entre 1,5 y 5: sobrerrepresentado.
- >5: muy sobrerrepresentado.

**Tabla 8. Grado de representación IBEX 35 sobre economía española según el número de empresas.**

CODIGO CNAE2009	TITULO CNAE2009	MUY INFRARREPRESENTADOS O NO REPRESENTADOS	INFRARREPRESENTADOS	APROXIMADAMENTE REPRESENTADOS	SOBRERREPRESENTADOS	MUY SOBRERREPRESENTADOS
A	Agricultura, ganadería, silvicultura y pesca	•				
C	Industria manufacturera				•	
C10	Industria de la alimentación				•	
C24	Metalurgia; fabricación de productos de hierro, acero y ferroaleaciones					•
D	Suministro de energía eléctrica, gas, vapor y aire acondicionado					•
D35	Suministro de energía eléctrica, gas, vapor y aire acondicionado					•
E	Suministro de agua, actividades de saneamiento, gestión de residuos y descontaminación	•				
F	Construcción					•
F41	Construcción de edificios					•
F42	Ingeniería civil					•
F43	Actividades de construcción especializada		•			
G	Comercio al por mayor y al por menor; reparación de vehículos de motor y motocicletas	•				
G46	Comercio al por mayor e intermediarios del comercio, excepto de vehículos de motor y motocicletas		•			
G47	Comercio al por menor, excepto de vehículos de motor y motocicletas	•				
H	Transporte y almacenamiento		•			
H49	Transporte terrestre y por tubería		•			
I	Hostelería	•				
J	Información y comunicaciones					•
J60	Actividades de programación y emisión de radio y televisión				•	
J61	Telecomunicaciones					•
J62	Programación, consultoría y otras actividades relacionadas con la informática				•	
K	Actividades financieras y de seguros					•
K64	Servicios financieros, excepto seguros y fondos de pensiones					•
K65	Seguros, reaseguros y fondos de pensiones, excepto Seguridad Social obligatoria				•	
L	Actividades inmobiliarias	•				
M	Actividades profesionales, científicas y técnicas	•				
N	Actividades administrativas y servicios auxiliares	•				
O	Administración Pública y defensa; Seguridad Social obligatoria	•				
P	Educación	•				
Q	Actividades sanitarias y de servicios sociales		•			
Q86	Actividades sanitarias			•		
R	Actividades artísticas, recreativas y de entretenimiento	•				
S	Otros servicios	•				
T	Actividades de los hogares como empleadores de personal doméstico; actividades de los hogares como productores de bienes y servicios para uso propio	•				
U	Actividades de organizaciones y organismos extraterritoriales	•				
	TOTAL	12	2	0	2	4

FUENTE: Elaboración propia.

Como podemos ver en la Tabla 8, según la escala establecida por nosotros, no hay ningún valor en el IBEX 35 lo suficientemente aproximado como para que represente correctamente a la economía española, salvo el subgrupo Actividades sanitarias. Sin embargo, sí que hay valores infrarrepresentados y sobrerrepresentados.

El grupo Agricultura, ganadería, silvicultura y pesca al no tener empresas en el IBEX 35 ni en la economía española, no está representado y, por eso, lo excluimos de la tabla, ya que no supone una variación en los resultados obtenidos.

Similarmente los grupos Suministro de agua, actividades de saneamiento, gestión de residuos y descontaminación, Hostelería, Actividades inmobiliarias, Actividades profesionales, científicas y técnicas, Actividades administrativas y servicios auxiliares, Administración Pública y defensa; Seguridad Social obligatoria, Educación, Actividades artísticas, recreativas y de entretenimiento, Otros servicios, Actividades de los hogares como empleadores de personal doméstico; actividades de los hogares como productores de bienes y servicios para uso propio y Actividades de organizaciones y organismos extraterritoriales, al no tener empresas que coticen en el IBEX 35, aparecen también en la columna de “NO REPRESENTADOS”.

El sector de la Industria y Energía, que compone los grupos de Industrias extractivas, Industria manufacturera, suministro de energía eléctrica, gas, vapor y aire acondicionado y Suministro de agua, actividades de saneamiento, gestión de residuos y descontaminación, tiene a rasgos generales sobrerrepresentación en el IBEX. Esto se debe a que 8 de las 35 empresas que cotizan en el IBEX 35 pertenecen a este sector, es decir, constituyen un 22,85% del número de empresas registradas en el IBEX frente al 6,56% que las empresas de estos grupos representan en el total de la economía española. Significa que en este sector que no hay gran cantidad de empresas, hay una gran parte de éstas que forman parte del Índice. Sin duda el mayor tamaño medio que tienen las empresas en estos sectores en el conjunto de la economía y la existencia de muy grandes empresas en ellos, explican el resultado obtenido.

Los grupos Industrias extractivas e Industria manufacturera están ambos sobrerrepresentados en 2,78 puntos. El subgrupo de la Industria de la alimentación se



diferencia en 2,10 puntos, por lo que está en la columna de sobrerrepresentados. El subgrupo de la Metalurgia; fabricación de productos de hierro, acero y ferroaleaciones es el que más diferencia presenta, más de 5,5 puntos.

El grupo Suministro de energía eléctrica, gas, vapor y aire acondicionado está muy sobrerrepresentado, ya que en el IBEX 35 hay un 11,43% de representación y, en cambio, en la economía española, sólo un 0,48%, por lo que tienen una diferencia de casi 11 puntos.

El sector de la Construcción aparece muy sobrerrepresentado, aunque el subgrupo de Actividades de construcción especializada esté infrarrepresentado.

El subgrupo Actividades de construcción especializada está infrarrepresentado, aunque su grupo en la suma total esté muy sobrerrepresentado, con 12,18 puntos. Esto se debe a que este subgrupo ocupa un porcentaje de representación mayor en la economía que en el Índice. En la economía tiene una representación del 5,47% y en el IBEX 2,86%. Ingeniería civil está muy sobrerrepresentado, ya que la diferencia con la economía española para este subgrupo es de más de 5 puntos. Construcción de edificios tiene un porcentaje muy grande de sobrerrepresentación y arrastra al grupo de la Construcción a que, en su conjunto, aparezca como muy sobrerrepresentado.

Por el contrario el sector del Comercio, compuesto por el Comercio al por mayor y al por menor; reparación de vehículos de motor y motocicletas, refleja que está infrarrepresentado. Esto se debe a que el tamaño medio de las empresas que componen este sector no alcanzan las dimensiones y los requisitos que se establecen para formar parte del Índice Bursátil, ya que hay el doble de empresas en este sector que en el de la Construcción, 765.379, y la diferencia de puntos está en 18,61. La mayoría de estas empresas son de mediano y pequeño tamaño. Es un dato muy significativo ya que este sector ocupa un 24,32% de la economía española.

El sector Servicios presenta gran variedad a simple vista, aunque si nos fijamos un poco más hay grupos que no tienen representación: Actividades inmobiliarias, Actividades profesionales, científicas y técnicas, Actividades administrativas y servicios auxiliares, Administración Pública y defensa; Seguridad Social obligatoria, Educación, Actividades artísticas, recreativas y de entretenimiento, Otros servicios, Actividades de los hogares

como empleadores de personal doméstico; Actividades de los hogares como productores de bienes y servicios para uso propio y Actividades de organizaciones y organismos extraterritoriales, por lo que aparecen en la Tabla 8 como no representados. Estos grupos suman un total sobre la economía española del 40,38%. El sector Servicios ocupa un 55,58%, por lo que los grupos que no están representados dominan 3/4 partes del volumen del sector, dejando el 15,20% restante a empresas que podemos estudiar si sobre representan o infrarrepresentan a la economía española.

Los grupos Transporte y almacenamiento y Actividades sanitarias y de servicios sociales están infrarrepresentados, ya que la proporción de empresas de la economía española es mayor que la de empresas que cotizan en el IBEX 35. El subgrupo Actividades sanitarias aparece aproximadamente representado según los intervalos establecidos para determinar en qué columna establecer los grupos y subgrupos, aunque por muy poco estaría infrarrepresentado, ya que tiene una diferencia entre la economía española y el IBEX 35 de 1,41 puntos.

En el lado opuesto y con alta sobrerrepresentación dentro del sector Servicios aparecen Información y comunicaciones, particularmente Telecomunicaciones, y el grupo de Actividades financieras y de seguros con el subgrupo Servicios financieros, excepto seguros y fondos de pensiones.

El grupo Información y comunicaciones está muy sobrerrepresentado. Esto es debido a que la proporción del número de empresas en el IBEX es alto comparado con el de la economía española en 12,54 puntos. En sus subgrupos pasa igual, tienen un mayor porcentaje de representación que en la economía, pero Actividades de programación y emisión de radio y televisión y Programación, consultoría y otras actividades relacionadas con la informática tienen menos diferencia entre el Índice y la economía, 2,80 y 4,88 puntos respectivamente.

El grupo Actividades financieras y de seguros está muy sobrerrepresentado, ya que el subgrupo Servicios financieros, excepto seguros y fondos de pensiones es el que más empresas contiene que coticen en el IBEX 35: 9. Esto arrastra al grupo entero a estar muy sobrerrepresentado con 23,41 puntos de diferencia, aunque el subgrupo Seguros,

reaseguros y fondos de pensiones, excepto Seguridad Social obligatoria tenga un porcentaje no tan alto de sobrerrepresentación, 2,83 puntos.

Una vez analizada la Tabla 8, podemos pasar a ver otros datos comparativos, como el número de empleados que tienen las empresas que forman el Índice Bursátil y los que forman la economía española en la Tabla 9 y examinar si existen diferencias respecto del número de empresas de cada grupo.

## **2.5. COMPARACIÓN DEL IBEX 35 Y LA ECONOMÍA ESPAÑOLA A TRAVÉS DEL NÚMERO POBLACIÓN ACTIVA**

A continuación analizaremos otra variable, como es el número de empleados contratados en las empresas. En España hay un pequeño número de grandes empresas (más de 250 empleados) y algunas más que son de tamaño medio (entre 50 y 250 empleados) pero sobre todo de pequeña (entre 10 y 50) y muy pequeña dimensión (menos de 10 empleados) y que no se ven reflejadas, por esta razón de su reducido tamaño, en el IBEX 35. Para salir de dudas, vamos a estudiar dicha variable y ver si varían los resultados con respecto al número de empresas.

**Tabla 9. Comparación del IBEX 35 y la economía española a través del número de población activa.**

CODIGO CNAE2009	TITULO CNAE2009	EMPLEADOS		PORCENTAJES	
		IBEX 35	ECONOMIA ESPAÑOLA	IBEX 35	ECONOMIA ESPAÑOLA
A	Agricultura, ganadería, silvicultura y pesca	-	1.021.300	0,00%	4,49%
B	Industrias extractivas	17.193	32.600	3,20%	0,14%
C	Industria manufacturera	14.161	2.308.800	2,63%	10,15%
C10	Industria de la alimentación	655	446.800	0,12%	1,96%
C24	Metalurgia; fabricación de productos de hierro, acero y ferroaleaciones	13.506	78.900	2,51%	0,35%
D	Suministro de energía eléctrica, gas, vapor y aire acondicionado	27.787	86.700	5,16%	0,38%
D35	Suministro de energía eléctrica, gas, vapor y aire acondicionado	27.787	86.700	5,16%	0,38%
E	Suministro de agua, actividades de saneamiento, gestión de residuos y descontaminación	-	137.400	0,00%	0,60%
F	Construcción	191.290	1.354.400	35,56%	5,95%
F41	Construcción de edificios	173.290	535.500	32,21%	2,35%
F42	Ingeniería civil	11.311	146.200	2,10%	0,64%
F43	Actividades de construcción especializada	6.689	672.700	1,24%	2,96%
G	Comercio al por mayor y al por menor; reparación de vehículos de motor y motocicletas	61.985	3.168.700	11,52%	13,93%
G46	Comercio al por mayor e intermediarios del comercio, excepto de vehículos de motor y motocicletas	39.468	796.000	7,34%	3,50%
G47	Comercio al por menor, excepto de vehículos de motor y motocicletas	22.517	2.056.500	4,19%	9,04%
H	Transporte y almacenamiento	1.149	902.800	0,21%	3,97%
H49	Transporte terrestre y por tubería	1.149	553.300	0,21%	2,43%
I	Hostelería	-	1.664.800	0,00%	7,32%
J	Información y comunicaciones	68.072	550.100	12,65%	2,42%
J60	Actividades de programación y emisión de radio y televisión	1.308	33.200	0,24%	0,15%
J61	Telecomunicaciones	38.197	143.500	7,10%	0,63%
J62	Programación, consultoría y otras actividades relacionadas con la informática	28.567	245.300	5,31%	1,08%
K	Actividades financieras y de seguros	153.897	465.000	28,60%	2,04%
K64	Servicios financieros, excepto seguros y fondos de pensiones	143.124	276.400	26,60%	1,22%
K65	Seguros, reaseguros y fondos de pensiones, excepto Seguridad Social obligatoria	10.773	138.500	2,00%	0,61%
L	Actividades inmobiliarias	-	97.900	0,00%	0,43%
M	Actividades profesionales, científicas y técnicas	-	874.200	0,00%	3,84%
N	Actividades administrativas y servicios auxiliares	-	994.700	0,00%	4,37%
O	Administración Pública y defensa; Seguridad Social obligatoria	-	1.358.300	0,00%	5,97%
P	Educación	-	1.200.200	0,00%	5,28%
Q	Actividades sanitarias y de servicios sociales	2.474	1.430.400	0,46%	6,29%
Q86	Actividades sanitarias	2.474	950.600	0,46%	4,18%
R	Actividades artísticas, recreativas y de entretenimiento	-	373.900	0,00%	1,64%
S	Otros servicios	-	456.000	0,00%	2,00%
T	Actividades de los hogares como empleadores de personal doméstico; actividades de los hogares como productores de bienes y servicios para uso propio	-	804.700	0,00%	3,54%
U	Actividades de organizaciones y organismos extraterritoriales	-	7.200	0,00%	0,03%
	Han dejado su último empleo hace más de 1 año	-	2.912.800	0,00%	12,81%
	Parados que buscan primer empleo	-	542.300	0,00%	2,38%
	<b>TOTAL</b>	<b>538.008</b>	<b>22.745.200</b>	<b>100,00%</b>	<b>100,00%</b>

FUENTE: Elaboración propia con datos a 9 de Mayo de 2014 obtenidos de CNAE, INE y de las propias empresas que constituyen el IBEX 35 para el año 2013, ya sea a través de sus páginas webs o vía certificado electrónico.

Lo más significativo de la Tabla 9 es que hay 12 grupos que dentro del IBEX 35 no tienen representación, siendo Agricultura, ganadería, silvicultura y pesca, Suministro de agua, actividades de saneamiento, gestión de residuos y descontaminación, Hostelería, Actividades inmobiliarias, Actividades profesionales, científicas y técnicas, Actividades administrativas y servicios auxiliares, Administración Pública y defensa; Seguridad Social obligatoria, Educación, Actividades artísticas, recreativas y de entretenimiento, Otros servicios, Actividades de los hogares como empleadores de personal doméstico; actividades de los hogares como productores de bienes y servicios para uso propio y Actividades de organizaciones y organismos extraterritoriales estos grupos, representado estos grupos anteriores el 57,14% de los grupos de actividad en los que se ha dividido la economía española.

El grupo Industrias extractivas tiene 17.193 empleados dentro del IBEX 35 con la empresa Repsol y 32.600 empleados en la economía española. Esto supone una diferencia proporcional del primero sobre el segundo de 3,06 puntos.

El grupo Industria manufacturera tiene una representación en el IBEX 35 de un 2,63%, mientras que en la economía es de 10,15%, por tanto muy por encima en la economía española. Al desglosarlo en los subgrupos establecidos en la Tabla 9, vemos como el primero, Industria de la alimentación, tiene un porcentaje mayor en la economía que en el IBEX y, por el contrario Metalurgia; fabricación de productos de hierro, acero y ferroaleaciones, en el IBEX la representación es mayor que en la economía algo más de 2 puntos porcentuales.

El grupo Suministro de energía eléctrica, gas, vapor y aire acondicionado tiene un 5,16% del total de empleados del Índice, y sólo un 0,38% en la economía española. Esto se debe a que las pocas empresas que cotizan en el IBEX 35 en este sector cuentan en términos relativos con una mayor participación en el IBEX 35 que el que alcanzan en el conjunto de la economía española el total de empresas de este grupo de actividad.

En el grupo de la Construcción pasa algo similar, aunque el subgrupo Actividades de construcción especializada tiene un porcentaje menor en el Índice que en la economía. Esto último no es muy relevante, ya que en el IBEX el grupo Construcción representa el

35,56% del empleo recogido en el IBEX 35 frente al muy inferior 5,95% en la economía española.

El grupo Comercio al por mayor y al por menor; reparación de vehículos de motor y motocicletas tiene mayor porcentaje total de empleo en la economía española que en el IBEX 35, 13,93% frente a 11,52% respectivamente. Estando el Comercio al por mayor e intermediarios del comercio, excepto de vehículos de motor y motocicletas más representado en el empleo que recoge el IBEX que el que representa en la economía española.

El grupo Transporte y almacenamiento en el IBEX 35 es más bajo que en la economía, por lo que infrarrepresenta a ésta en cerca de 4 puntos. Dentro del subgrupo Transporte terrestre y por tubería se acercan un poco más los porcentajes, pero no varía el resultado de la infrarrepresentación de este grupo en el IBEX 35 respecto a lo que representa en la economía en su conjunto.

En el grupo de Información y comunicaciones la diferencia de porcentaje entre el IBEX 35 y la economía española es grande, quedando el primero por encima del segundo con una diferencia de 10,23 puntos porcentuales, aunque se igualan bastante dentro del subgrupo de Actividades de programación y emisión de radio y televisión, 0,24% en el Índice y 0,15% en la economía. Telecomunicaciones y Programación, consultoría y otras actividades relacionadas con la informática están sobrerrepresentadas debido al bajo porcentaje de empleados en estos subgrupos en la economía. Esto significa que las empresas que en este grupo representan a la economía española en el IBEX 35 tienen mayor porcentaje de mano de obra en términos relativos del IBEX que en la economía española.

En el grupo de Actividades financieras y de seguros pasa lo mismo aunque en mayor medida, una diferencia de 26,56 puntos en el IBEX sobre la economía española. Este dato se mantiene casi inalterable en el subgrupo Servicios financieros, excepto seguros y fondos de pensiones, pero en el subgrupo de Seguros, reaseguros y fondos de pensiones, excepto Seguridad Social obligatoria se acercan mucho los porcentajes, quedando una diferencia de 1,39 puntos.

En el grupo Actividades sanitarias y de servicios sociales el IBEX 35 ocupa un 0,46% y la economía un 6,29%. Aunque en el desglose de subgrupos la diferencia es menor, no es muy significativa como para que varíe el resultado. El grupo estará infrarrepresentado en el Índice Bursátil.

Hay que añadir a esta estructura 2 grupos a tener en cuenta dentro de la economía española, las personas que han dejado su último empleo hace más de 1 año y los parados que buscan su primer empleo. Para el IBEX 35 esto no se tiene en cuenta, pero para la economía española, estos grupos suponen más de un 15% del total de la población activa de la economía.

Como conclusión podemos decir que, en rasgos generales, el IBEX 35 tiene una proporción relativa del número de empleados mayor que la economía española en los grupos que hay empresas que forman parte del Índice Bursátil.

Podemos pasar a ver en la Tabla 10 el resumen de representación que tiene el IBEX 35 sobre la economía española.



## **2.6. GRADO DE REPRESENTACIÓN IBEX 35 SOBRE ECONOMÍA ESPAÑOLA SEGÚN EL NÚMERO POBLACIÓN ACTIVA**

Para clasificar los grupos según su representación en el IBEX 35 en las columnas correspondientes en la Tabla 10 se les ubicará de nuevo en función de la diferencia porcentual entre la representación relativa que tienen en el IBEX 35 y la que tienen en la economía española según el número de empleados (ver de nuevo Tabla 9).

Los intervalos que hemos establecido como aproximación para clasificar los grupos de actividad según las siguientes columnas corresponderán a:

- < -5: muy infrarrepresentado o no representado.
- Entre -5 y -1,5: infrarrepresentado.
- Entre -1,5 y 1,5: aproximadamente representado.
- Entre 1,5 y 5: sobrerrepresentado.
- >5: muy sobrerrepresentado.

**Tabla 10. Grado representación IBEX 35 sobre economía española según el número de población activa.**

CODIGO CNAE2009	TITULO CNAE2009	MUY INFRARREPRESENTADOS O NO REPRESENTADOS	INFRARREPRESENTADOS	APROXIMADAMENTE REPRESENTADOS	SOBRERREPRESENTADOS	MUY SOBRERREPRESENTADOS
A	Agricultura, ganadería, silvicultura y pesca	•				
B	Industrias extractivas				•	
C	Industria manufacturera	•				
C10	Industria de la alimentación		•			
C24	Metalurgia; fabricación de productos de hierro, acero y ferroaleaciones				•	
D	Suministro de energía eléctrica, gas, vapor y aire acondicionado				•	
D35	Suministro de energía eléctrica, gas, vapor y aire acondicionado				•	
E	Suministro de agua, actividades de saneamiento, gestión de residuos y descontaminación	•				
F	Construcción					•
F41	Construcción de edificios					•
F42	Ingeniería civil			•		
F43	Actividades de construcción especializada		•			
G	Comercio al por mayor y al por menor; reparación de vehículos de motor y motocicletas		•			
G46	Comercio al por mayor e intermediarios del comercio, excepto de vehículos de motor y motocicletas				•	
G47	Comercio al por menor, excepto de vehículos de motor y motocicletas		•			
H	Transporte y almacenamiento		•			
H49	Transporte terrestre y por tubería		•			
I	Hostelería	•				
J	Información y comunicaciones					•
J60	Actividades de programación y emisión de radio y televisión			•		
J61	Telecomunicaciones					•
J62	Programación, consultoría y otras actividades relacionadas con la informática				•	
K	Actividades financieras y de seguros					•
K64	Servicios financieros, excepto seguros y fondos de pensiones					•
K65	Seguros, reaseguros y fondos de pensiones, excepto Seguridad Social obligatoria			•		
L	Actividades inmobiliarias	•				
M	Actividades profesionales, científicas y técnicas	•				
N	Actividades administrativas y servicios auxiliares	•				
O	Administración Pública y defensa; Seguridad Social obligatoria	•				
P	Educación	•				
Q	Actividades sanitarias y de servicios sociales	•				
Q86	Actividades sanitarias		•			
R	Actividades artísticas, recreativas y de entretenimiento	•				
S	Otros servicios	•				
T	Actividades de los hogares como empleadores de personal doméstico; actividades de los hogares como productores de bienes y servicios para uso propio	•				
U	Actividades de organizaciones y organismos extraterritoriales	•				
	Han dejado su último empleo hace más de 1 año	•				
	Parados que buscan primer empleo	•				
	<b>TOTAL</b>	<b>16</b>	<b>2</b>	<b>0</b>	<b>2</b>	<b>3</b>

FUENTE: Elaboración propia.

Puesto que los grupos Agricultura, ganadería, silvicultura y pesca, Suministro de agua, actividades de saneamiento, gestión de residuos y descontaminación, Hostelería, Actividades inmobiliarias, Actividades profesionales, científicas y técnicas, Actividades administrativas y servicios auxiliares, Administración Pública y defensa; Seguridad Social obligatoria, Educación, Actividades artísticas, recreativas y de entretenimiento, Otros servicios, Actividades de los hogares como empleadores de personal doméstico; actividades de los hogares como productores de bienes y servicios para uso propio y Actividades de organizaciones y organismos extraterritoriales no tienen empresas, y por tanto empleados, dentro del IBEX 35, estos grupos aparecen en la columna de “NO REPRESENTADOS”. Hay que añadir también los 2 últimos grupos, las personas que han dejado su último empleo hace más de 1 año y los parados que buscan su primer empleo. Esto ya suma 12 agrupaciones de los 21 grupos que forman la estructura de la CNAE más los 2 grupos de desempleados durante más de un año y los que buscan su primer empleo.

El sector de la Industria y Energía aparece a primera vista muy diversificado, de hecho la Industria manufacturera y el Suministro de agua, actividades de saneamiento, gestión de residuos y descontaminación están no representados o muy infrarrepresentados. Por el contrario predomina la sobrerrepresentación en el grupo Industrias extractivas y el de Suministro de energía eléctrica, gas, vapor y aire acondicionado.

El grupo de la Industria manufacturera aparece muy infrarrepresentado en su conjunto, esto se debe a que el Índice no abarca los mismos subgrupos que la economía española. El subgrupo Industria de la alimentación aparece sólo infrarrepresentado con una diferencia de 1,84 puntos entre el IBEX y la economía española y en el subgrupo Metalurgia; fabricación de productos de hierro, acero y ferroaleaciones tenga un porcentaje menor en la economía española y esté sobrerrepresentado en el IBEX 35.

El sector de la Construcción aparece muy sobrerrepresentado, aunque el subgrupo de Actividades de construcción especializada esté infrarrepresentado, como sucedía con el número de empresas en la Tabla 8.

El subgrupo Construcción de edificios está muy sobrerrepresentado con cerca de 30 puntos de diferencia, mientras el subgrupo Ingeniería civil está representado correctamente en el IBEX 35 con 1,46 puntos de diferencia entre el Índice y la economía. Esto se debe a la variedad de porcentajes entre un subgrupo y otro y a los porcentajes de la economía y del IBEX y a que el subgrupo de Actividades de construcción especializada tiene menos empleados igual que número de empresas.

El sector del Comercio aparece algo infrarrepresentado, aunque el subgrupo Comercio al por mayor e intermediarios del comercio, excepto de vehículos de motor y motocicletas, en cambio, está sobrerrepresentado.

Comercio al por menor, excepto de vehículos de motor y motocicletas está infrarrepresentado con 4,85 puntos de diferencia. Esto se debe a que en España hay una gran cantidad de pequeñas y medianas empresas en las que hay también menor número de empleados, las cuales no pueden optar a formar parte del IBEX 35 por no alcanzar los volúmenes de capitalización de las grandes empresas.

El sector Servicios tiene los dos extremos, por un lado gran cantidad de grupos que están muy infrarrepresentados o no representados y, por otro, unos pocos subgrupos muy sobrerrepresentados.

El grupo Transporte y almacenamiento es más bajo para el IBEX 35 que para la economía española, por lo que no representa bien a ésta. Dentro del subgrupo se acercan un poco más los porcentajes, pero no varía el resultado, sigue estando en la columna de "INFRARREPRESENTADOS".

El grupo de Actividades sanitarias y de servicios sociales aparece como muy infrarrepresentado, esto se debe a la gran diferencia porcentual entre IBEX y economía española, 5,83 puntos. Sin embargo, el subgrupo Actividades sanitarias tiene resultados más próximos, 3,72 puntos, por lo que se ubica en la columna de infrarrepresentados.

El grupo Información y comunicaciones, en su conjunto, está muy sobrerrepresentado con 10,23 puntos, pero desglosando los subgrupos, Actividades de programación y emisión de radio y televisión representa correctamente a la economía española dentro

del IBEX 35, mientras que Telecomunicaciones está muy sobrerrepresentado y Programación, consultoría y otras actividades relacionadas con la informática está sobrerrepresentado.

El grupo Actividades financieras y de seguros tiene una interpretación similar, mientras que Servicios financieros, excepto seguros y fondos de pensiones está muy sobrerrepresentado, Seguros, reaseguros y fondos de pensiones, excepto Seguridad Social obligatoria tiene un porcentaje similar entre la economía y el Índice y está aproximadamente representado.

Por tanto, no hay ningún grupo de la economía española que esté aproximadamente representado en el IBEX 35, aunque algunos subgrupos: Ingeniería civil, Actividades de programación y emisión de radio y televisión y Seguros, reaseguros y fondos de pensiones, excepto Seguridad Social obligatoria sí tienen una aproximada representación.

Podemos llegar a la conclusión de que el empleo no está bien representado en el Índice.

Por último, vamos a pasar a juntar las Tablas 8 y 10, la representación según el número de empresas y según la población activa, y ver más detenidamente cómo representan a la economía española ambas tablas, si hay algún cambio y la conclusión que obtenemos de ello.

## 2.7. REPRESENTACIÓN GENERAL DEL IBEX 35 SOBRE LA ECONOMÍA ESPAÑOLA

Lo primero a tener en cuenta es que los dos últimos grupos, las personas que han dejado su último empleo hace más de 1 año y los parados que buscan su primer empleo, no se han incluido en esta Tabla, ya que su inclusión no es compatible cuando comparamos también con el porcentaje de empresas existentes en cada caso. La razón de haberlo hecho anteriormente se explica por nuestro interés en analizar en qué medida el IBEX 35 representa al total de la población activa, incluidos los parados, aunque esto haya implicado una cierta sobrerrepresentación del IBEX 35 en los grupos donde si tenga empresas incluidas en el Índice.

Combinaremos las Tablas 8 y 10 para comparar resultados, veremos si coinciden o no en su totalidad y los motivos principales de éstos.

Los intervalos que hemos establecido como aproximación para clasificar los grupos de actividad según las siguientes columnas corresponderán a los anteriormente establecidos:

- < -5: muy infrarrepresentado o no representado.
- Entre -5 y -1,5: infrarrepresentado.
- Entre -1,5 y 1,5: aproximadamente representado.
- Entre 1,5 y 5: sobrerrepresentado.
- >5: muy sobrerrepresentado.

Tabla 11. Representación general del IBEX 35 sobre la economía española.

CODIGO CNAE2009	TITULO CNAE2009	MUY INFRARREPRESENTADOS O NO REPRESENTADOS	INFRARREPRESENTADOS	APROXIMADAMENTE REPRESENTADOS	SOBRERREPRESENTADOS	MUY SOBRERREPRESENTADOS
A	Agricultura, ganadería, silvicultura y pesca	Empresas/Empleo				
B	Industrias extractivas				Empresas/Empleo	
C	Industria manufacturera	Empleo			Empresas	
C10	Industria de la alimentación		Empleo		Empresas	
C24	Metalurgia; fabricación de productos de hierro, acero y ferroaleaciones				Empleo	Empresas
D	Suministro de energía eléctrica, gas, vapor y aire acondicionado				Empleo	Empresas
D35	Suministro de energía eléctrica, gas, vapor y aire acondicionado				Empleo	Empresas
E	Suministro de agua, actividades de saneamiento, gestión de residuos y descontaminación	Empresas/Empleo				
F	Construcción					Empresas/Empleo
F41	Construcción de edificios					Empresas/Empleo
F42	Ingeniería civil			Empleo		Empresas
F43	Actividades de construcción especializada		Empresas/Empleo			
G	Comercio al por mayor y al por menor; reparación de vehículos de motor y motocicletas	Empresas	Empleo			
G46	Comercio al por mayor e intermediarios del comercio, excepto de vehículos de motor y motocicletas		Empresas		Empleo	
G47	Comercio al por menor, excepto de vehículos de motor y motocicletas	Empresas	Empleo			
H	Transporte y almacenamiento		Empresas/Empleo			
H49	Transporte terrestre y por tubería		Empresas/Empleo			
I	Hostelería	Empresas/Empleo				
J	Información y comunicaciones					Empresas/Empleo
J60	Actividades de programación y emisión de radio y televisión			Empleo	Empresas	
J61	Telecomunicaciones					Empresas/Empleo
J62	Programación, consultoría y otras actividades relacionadas con la informática				Empresas/Empleo	
K	Actividades financieras y de seguros					Empresas/Empleo
K64	Servicios financieros, excepto seguros y fondos de pensiones					Empresas/Empleo
K65	Seguros, reaseguros y fondos de pensiones, excepto Seguridad Social obligatoria			Empleo	Empresas	
L	Actividades inmobiliarias	Empresas/Empleo				
M	Actividades profesionales, científicas y técnicas	Empresas/Empleo				
N	Actividades administrativas y servicios auxiliares	Empresas/Empleo				
O	Administración Pública y defensa; Seguridad Social obligatoria	Empresas/Empleo				
P	Educación	Empresas/Empleo				
Q	Actividades sanitarias y de servicios sociales	Empleo	Empresas			
Q86	Actividades sanitarias		Empleo	Empresas		
R	Actividades artísticas, recreativas y de entretenimiento	Empresas/Empleo				
S	Otros servicios	Empresas/Empleo				
T	Actividades de los hogares como empleadores de personal doméstico; actividades de los hogares como productores de bienes y servicios para uso propio	Empresas/Empleo				
U	Actividades de organizaciones y organismos extraterritoriales	Empresas/Empleo				
	TOTAL	15	3	0	3	4

FUENTE: Elaboración propia.

Lo que más destaca en la Tabla 11 es que hay 14 grupos de la estructura de la CNAE que están muy infrarrepresentados o no representados, ya sea por el número de empresas, por el número de empleados o por ambos. Estos grupos son:

- Agricultura, ganadería, silvicultura y pesca,
- Suministro de agua, actividades de saneamiento, gestión de residuos y descontaminación,
- Comercio al por mayor y al por menor; reparación de vehículos de motor y motocicletas,
- Hostelería,
- Actividades inmobiliarias,
- Actividades profesionales, científicas y técnicas,
- Actividades administrativas y servicios auxiliares,
- Administración Pública y defensa; Seguridad Social obligatoria,
- Educación,
- Actividades sanitarias y de servicios sociales,
- Actividades artísticas, recreativas y de entrenamiento,
- Otros servicios,
- Actividades de los hogares como empleadores de personal doméstico; actividades de los hogares como productores de bienes y servicios para uso propio,
- Actividades de organizaciones y organismos extraterritoriales,

que constituyen casi el 70% de los grupos considerados, por lo que el resto de grupos restantes, son los que tienen todo el peso en el IBEX 35.



Hay que destacar que la mayoría de estos grupos anteriores corresponden al sector Servicios y que son una fuente de ingresos muy importante en España, ya que grupos como la Hostelería nos dejan una gran cantidad de ingresos gracias al alojamiento de los turistas que visitan el país, igual que las Actividades Inmobiliarias, que también han sido fuente de grandes ingresos durante la fase alcista del ciclo. Todos estos grupos constituyen más de 2 millones de empresas y más de 14 millones de empleados. Estos grupos, en su mayoría, se componen de muchas pequeñas empresas. Estas pequeñas empresas contienen más número de empleados en proporción a las grandes empresas, ya que estas últimas son normalmente más intensivas en capital que en trabajo.

En el gran sector de la Industria y Energía predomina la sobrerrepresentación tanto en el número de empresas como en el número de empleados. Aunque hay algún caso de infrarrepresentación como la Industria manufacturera y el Suministro de aguas, actividades de saneamiento, gestión de residuos y descontaminación.

El grupo Industrias extractivas aparece sobrerrepresentado tanto en el número de empresas como en el número de empleados, en ambos casos con una diferencia entre el IBEX 35 y la economía española de cerca de 3 puntos.

En el grupo Industria manufacturera hay gran diferencia entre el resultado del número de empleados y el del número de empresas, el primero muy infrarrepresentado y el segundo sobrerrepresentado. El subgrupo Industria de la alimentación aparece infrarrepresentado en el número de empleados y sobrerrepresentado en el número de empresas. El subgrupo Metalurgia; fabricación de productos de hierro, acero y ferroaleaciones asemeja más sus resultados, aparece sobrerrepresentado en el empleo y muy sobrerrepresentado en el número de empresas.

El grupo Suministro de energía eléctrica, gas, vapor y aire acondicionado está muy sobrerrepresentado dada la diferencia tan elevada de los porcentajes en el número de empresas. En el número de empleados no llega a ser tan alta la diferencia, por lo que permanece en la columna de sobrerrepresentados.

En el sector de la Construcción sucede algo similar, la mayoría de los componentes están muy sobrerrepresentados, pero hay un subgrupo que está infrarrepresentado, el

de Actividades de construcción especializada, que está ubicado en esa columna tanto por el número de empresas como en el número de empleados.

Los subgrupos de Construcción de edificios e Ingeniería civil aparecen ambos muy sobrerrepresentados, aunque este último tenga en la columna de aproximadamente representados al número de empleados. Este grupo, uno de los más resentidos por la crisis, habrá repercutido en mayor grado en el IBEX 35 por tener más representación en el Índice que en la economía. En general, la gran sobrerrepresentación se debe a que en el Índice hay una proporción relativa de representación mayor de empresas que en la economía española.

El sector del Comercio aparece infrarrepresentado menos el subgrupo de Comercio al por mayor e intermediarios del comercio, excepto de vehículos de motor y motocicletas, que tiene el número de empleados sobrerrepresentados. Esto se debe a que el volumen de capitalización de las empresas que componen este sector quedan por debajo de las exigencias para formar parte del IBEX 35, dejando a este sector tan importante para la economía española fuera del Índice.

El grupo Comercio al por mayor y al por menor; reparación de vehículos de motor y motocicletas, aparece dividido entre muy infrarrepresentado e infrarrepresentado. Mientras que el subgrupo de Comercio al por mayor, al que pertenece Inditex, tiene en la columna de infrarrepresentados al número de empresas y sobrerrepresentado el número de empleados, el subgrupo al por menor al que pertenece DIA, aparece el número de empresas muy infrarrepresentado y el número de empleados infrarrepresentado en menor medida.

El sector Servicios tiene diversidad de resultados, pero descartando los grupos mencionados anteriormente que no tienen representación, los grupos restantes que quedan están sobrerrepresentados.

El grupo Transporte y almacenamiento aparece prácticamente inalterado tanto en los resultados obtenidos de la tabla del número de empresas como en la del número de empleados, ya que los resultados en las anteriores tablas eran muy similares. Por tanto, y según sus datos, estará en la columna de "INFRARREPRESENTADOS".

El grupo de Información y comunicaciones permanece similar a sus anteriores tablas. Sí hay que destacar que en el subgrupo Actividades de programación y emisión de radio y televisión, mientras en el número de empleados hay una diferencia entre economía española e IBEX muy pequeña y aparece en la columna de aproximadamente representados, en el número de empresas es algo más significativo, apareciendo en la columna de sobrerrepresentados con 2,80 puntos. El subgrupo Telecomunicaciones permanece muy sobrerrepresentado y Programación, consultoría y otras actividades relacionadas con la informática sigue estando sobrerrepresentado. Esto es debido a que en estos grupos hay muy pocas empresas en la economía española, 55.173, comparado con la proporción del número que representa al IBEX 35: 5. El número de empleados también es proporcional, 550.100 en la economía española y 68.072 en el IBEX. Tanto el número de empresas como el número de empleados tienen una diferencia superior a los 10 puntos entre Índice y economía.

El grupo Actividades sanitarias y de servicios sociales aparece infrarrepresentado en el número de empresas y muy infrarrepresentado en el número de empleados. En el subgrupo Actividades sanitarias mejoran a la par tanto el número de empleados que pasa a estar infrarrepresentado, como el número de empresas que pasa a estar aproximadamente correctamente.

En el grupo de Actividades financieras y de seguros sucede algo similar. Servicios financieros, excepto seguros y fondos de pensiones está muy sobrerrepresentado. Esto anterior es debido a que el subgrupo Seguros, reaseguros y fondos de pensiones, excepto Seguridad Social obligatoria queda sobrerrepresentado en el número de empresas y aproximadamente representado en el número de empleados. Este grupo también se vio muy afectado por la crisis, por lo que el Índice Bursátil se vería muy repercutido. Los puntos que faltan para que el IBEX 35 se recupere, está ligado con lo que pasa con la banca. BBVA y Banco Santander representan casi un 25% del total de cotización del Índice Bursátil. Nada más que el grupo de Actividades financieras ocupa casi un tercio en el IBEX 35.

Como conclusión podemos decir que el IBEX 35 no representa adecuadamente a la economía española debido a que la mayoría de grupos que vienen establecidos por la

estructura de la CNAE no tienen ni empresas ni empleados, por tanto los grupos que sí tienen empresas y empleados están sobrerrepresentados dentro del Índice Bursátil, sobre todo en las empresas.

# CONCLUSIONES

---

En este trabajo se ha intentado analizar en qué medida se puede representar la economía española en el IBEX 35.

Antes de comenzar ya sabemos que este Índice Bursátil no es representativo, ya que su objetivo es representar el mercado bursátil y no la economía. En un primer momento puede que repercuta al mercado bursátil y no a la economía española, sin embargo, un análisis detallado en el que vemos qué sectores de actividad sobre representa y qué sectores de actividad infrarrepresenta, veremos que sí repercute.

Para ello, en la primera parte nos hemos adentrado en el análisis del IBEX 35, por qué se creó, cuándo se creó, quién selecciona las empresas que lo forman, qué requisitos deben cumplir para constituirlo y qué gráficos y fórmulas se utilizan para su medición.

Posteriormente, y una vez definido los componentes del IBEX, hemos descrito la sectorialización de éste y asignado las 35 empresas del Índice Bursátil a los 6 sectores de actividad que proponen en la Sociedad de Bolsas Españolas.

En la segunda parte, hemos procedido a comparar la distinción de empresas por sectores de actividad de la economía española con la del IBEX 35.

Similarmente hemos hecho con la población activa de la economía española comparada con el empleo del IBEX 35.

De la consideración conjunta de ambas comparaciones hemos podido concluir que Industria y Construcción están sobrerrepresentadas en el IBEX 35 respecto a lo que representan en la economía española.

El resultado anterior, obviamente, debe ser matizado cuando se analizan subgrupos de actividad, por ejemplo, si bien la Industria está sobrerrepresentada en su conjunto, Industria manufacturera está infrarrepresentada o, en sector Servicios, que en su conjunto está infrarrepresentado, pero, sin embargo, las Actividades financieras y de seguros o Información y comunicación están sobrerrepresentadas.

Los resultados obtenidos nos permitirán entender en mejor medida el comportamiento del IBEX, sus discrepancias y similitudes con la economía española.

Revisando las crisis en los sectores inmobiliario y financiero, ambas actividades sobrerrepresentadas en el IBEX, en Índice Bursátil habrá sobredimensionado el efecto de la crisis en la economía española.

Por el contrario, los recortes presupuestarios que han afectado negativamente a Educación, Sanidad y Comercio, habrán sido infrarrepresentadas en el IBEX 35 respecto de lo sucedido en la economía española.

De la misma forma, el mayor tamaño medio de las empresas existentes en el IBEX 35 y que, por tanto, tienen una mayor representación en el mercado exterior, exportaciones, permitirán entender el mejor comportamiento del IBEX que de la economía española.

# BIBLIOGRAFÍA

---

Antón Astudillo Zulueta. (2009). Diseño de un sistema automático de inversión en bolsa basado en técnicas de predicción de series temporales. Consultado el 12 de enero de 2014 desde: <http://www.iit.upcomillas.es/pfc/resumenes/4a47e72556ec2.pdf>

J. Carlos Gómez Sala y Jorge Yzaguirre. (2001). Presión sobre los precios en las Revisiones del índice IBEX 35. Consultado el 12 de enero de 2014 desde: <http://www.ivie.es/downloads/docs/wpasec/wpasec-2000-22.pdf>

Bolsa y Fondos de Inversión. (2006). Consultado el 25 de enero de 2014 desde: <http://www.bolsayfondosdeinversion.es/online-graficos-ibex.html>

Datosmacro. (2014). Obtenido desde: <http://www.datosmacro.com/bolsa/espana>

Bolsa de Madrid. (2014). Normas técnicas para la composición y cálculo de los índices de Sociedad de Bolsas, S.A. Consultado en Marzo de 2014 desde: <http://www.bolsamadrid.es/docs/Indices/Ibex/normdef.pdf>

<http://www.enlacesfinancieros.com/analisistecnico/analisisgrafico.htm>

Bolsas y Mercados Españoles. (2014). Consultado en Febrero de 2014 desde: <http://www.bolsamadrid.es/esp/indices/ibex/PreguntasClavelbex35.aspx>

Fórmula cálculo IBEX 35. (2013). Consultado el 16 de enero de 2014 desde: <http://www.ibex-35.info/formula-calculo-ibex-35>

Bolsas y Mercados Españoles. (2014). Consultado en Febrero de 2014 desde: <http://www.borsabcn.es/esp/indices/ibex/PreguntasClavelbex35.aspx>

Mercaforex. (2008). Consultado el 18 de enero de 2014 desde: <http://www.mercaforex.com/es/informacion/manuales-forex/el-ibex-35-el-indice-bursatil-espanol>

Luis Edwin Aguirre Ariza y Danny Castañeda Rueda. (2010). Análisis de pronósticos de precios mediante series temporales aplicados al caso de la Bolsa de Valores

Colombiana. Consultado en febrero de 2014 desde:  
<http://repositorio.utp.edu.co/dspace/bitstream/11059/2195/1/658152A284.pdf>

Bolsas y Mercados Españoles. (2014). Consultado en Febrero de 2014 desde:  
<http://www.bolsamadrid.es/esp/Inversores/Formacion/Invertir/FAQS.aspx#faq19>

Comisión Nacional del Mercado de Valores. (2006). Informe anual de Gobierno Corporativo de las compañías del Ibex-35 del ejercicio 2006. Obtenido de:  
<http://www.cnmv.es/DocPortal/Publicaciones/Informes/IAGC2006IBEX.PDF>

Comisión Nacional del Mercado de Valores. (2007). Informe anual de Gobierno Corporativo de las compañías del Ibex-35 del ejercicio 2007. Obtenido de:  
<http://www.cnmv.es/DocPortal/Publicaciones/Informes/IAGC2007IBEX.PDF>

Comisión Nacional del Mercado de Valores. (2008). Informe anual de Gobierno Corporativo de las compañías del Ibex-35 del ejercicio 2008. Obtenido de:  
<http://www.cnmv.es/DocPortal/Publicaciones/Informes/IAGC2008IBEX.PDF>

Comisión Nacional del Mercado de Valores. (2009). Informe anual de Gobierno Corporativo de las compañías del Ibex-35 del ejercicio 2009. Obtenido de:  
[http://www.cnmv.es/DocPortal/Publicaciones/Informes/IAGC\\_IBEX\\_2009.pdf](http://www.cnmv.es/DocPortal/Publicaciones/Informes/IAGC_IBEX_2009.pdf)

Comisión Nacional del Mercado de Valores. (2010). Informe anual de Gobierno Corporativo de las compañías del Ibex-35 del ejercicio 2010. Obtenido de:  
[http://www.cnmv.es/DocPortal/Publicaciones/Informes/IAGC\\_IBEX\\_2010.pdf](http://www.cnmv.es/DocPortal/Publicaciones/Informes/IAGC_IBEX_2010.pdf)

Comisión Nacional del Mercado de Valores. (2011). Informe anual de Gobierno Corporativo de las compañías del Ibex-35 del ejercicio 2011. Obtenido de:  
[http://www.cnmv.es/DocPortal/Publicaciones/Informes/IAGC\\_IBEX\\_2011.pdf](http://www.cnmv.es/DocPortal/Publicaciones/Informes/IAGC_IBEX_2011.pdf)

Comisión Nacional del Mercado de Valores. (2012). Informe anual de Gobierno Corporativo de las compañías del Ibex-35 del ejercicio 2012. Obtenido de:  
[http://www.cnmv.es/DocPortal/Publicaciones/Informes/IAGC\\_IBEX35\\_2012F.pdf](http://www.cnmv.es/DocPortal/Publicaciones/Informes/IAGC_IBEX35_2012F.pdf)

Comisión Nacional del Mercado de Valores. (2014). Consultado el 14 de enero de 2014 desde: <http://www.cnmv.es/portal/Publicaciones/PublicacionesGN.aspx?id=22>



Bolsas y Mercados Españoles. (2014). Consultado en Febrero de 2014 desde:  
<http://www.bolsamadrid.es/asp/Comun/MapaWeb.aspx>

Bolsas y Mercados Españoles. (2014). Consultado en Febrero de 2014 desde:  
[http://www.bolsasymercados.es/asp/inf\\_legal\\_marcos.asp?id=esp&inf=GrafInt](http://www.bolsasymercados.es/asp/inf_legal_marcos.asp?id=esp&inf=GrafInt)

Bolsas y Mercados Españoles. (2014). Consultado en Febrero de 2014 desde:  
<http://www.institutobme.es/esp/asp/Formacion/BuscadorCursos.aspx?busqueda=ACCIONISTAS>

Bolsas y Mercados Españoles. (2014). Consultado en Febrero de 2014 desde:  
<http://www.bolsamadrid.es/esp/Empresas/ClasificacionSect.aspx>

Bolsas y Mercados Españoles. (2010). Clasificación sectorial bursátil. Descripción general y especificaciones por subsector. Consultado en Febrero de 2014 desde:  
<http://www.bolsamadrid.es/docs/Acciones/sect.pdf>

Bolsas y Mercados Españoles. (2014). Consultado en Febrero de 2014 desde:  
<http://www.bolsamadrid.es/esp/asp/Empresas/EmpresasPorSectores.aspx?sector=0>

Repsol. (2014). Consultado en febrero de 2014 desde:  
[http://www.repsol.com/es\\_es/corporacion/conocer-repsol/como-somos/perfil-compania/default.aspx](http://www.repsol.com/es_es/corporacion/conocer-repsol/como-somos/perfil-compania/default.aspx)

Enagás, S.A. (2006). Consultado en febrero de 2014 desde:  
[http://www.enagas.com/cs/Satellite?cid=1142417697548&language=es&pagename=ENAGAS%2FPAGE%2FENAG\\_pintarContenidoFinal](http://www.enagas.com/cs/Satellite?cid=1142417697548&language=es&pagename=ENAGAS%2FPAGE%2FENAG_pintarContenidoFinal)

Endesa S.A. (2011). Consultado en marzo de 2014 desde:  
<http://www.endesa.com/es/conoceendesa/Subhome>

Gas Natural Fenosa. (2014) obtenido desde:  
<http://www.gasnaturalfenosa.com/es/la+compania/1285338472733/quienes+somos.html>

Iberdrola, S.A. (2014). Obtenido desde:  
<http://www.iberdrola.es/webibd/corporativa/iberdrola?IDPAG=ESWEBCONEMPGRANEMP&codCache=13739035922759283>

Red Eléctrica de España. (2014) obtenido desde: <http://www.ree.es/>

Acerinox. (2013). Consultado en marzo de 2014 desde:  
<http://www.acerinox.com/es/index.html>

ArcelorMittal. (2014). Obtenido desde: <http://spain.arcelormittal.com/who-we-are.aspx>

Acciona S.A. (2014). Obtenido desde: <http://www.acciona.es/>

ACS, Actividades de Construcción y Servicios, S.A. (2014). Obtenido desde:  
<http://www.grupoacs.com/>

Ferrovial. (2014). Obtenido desde:

[http://www.ferrovial.com/es?\\_afrLoop=192940064409683&\\_afrWindowMode=0&\\_afrWindowId=null#%40%3F\\_afrWindowId%3Dnull%26\\_afrLoop%3D19847675055616980%26wcnave.model%3D%25252Foracle%25252Fwebcenter%25252Fportalapp%25252Fnavigations%25252Fnavegacion\\_es%26\\_afrWindowMode%3D0%26\\_adf.ctrl-state%3Dsqz6qqhb\\_4](http://www.ferrovial.com/es?_afrLoop=192940064409683&_afrWindowMode=0&_afrWindowId=null#%40%3F_afrWindowId%3Dnull%26_afrLoop%3D19847675055616980%26wcnave.model%3D%25252Foracle%25252Fwebcenter%25252Fportalapp%25252Fnavigations%25252Fnavegacion_es%26_afrWindowMode%3D0%26_adf.ctrl-state%3Dsqz6qqhb_4)

FCC Servicios Ciudadanos. (2014). Consultado el 20 de febrero de 2014 desde:  
<http://www.fcc.es/fccweb/index.html>

OBRASCÓN HUARTE LAIN, S.A. (2008). Consultado en febrero de 2014 desde:  
<http://www.ohl.es/Plantillas/template1.aspx?IdA=121&IdF=85&idM=410&nvl=1&lan=es>

Sacyr, S.A. (2013). Consultado en marzo de 2014 desde:  
<http://www.gruposyv.com/syv/Door.do?OPERATION=portalGrupo&FUNCTION=8&locale=es>

Abengoa. (2011). Consultado el 18 de febrero de 2014 desde:  
<http://www.abengoa.es/web/es/compania/index.html>

Técnicas Reunidas. (2011). Consultado el 18 de febrero de 2014 desde:  
<http://www.tecnicasreunidas.es/es/>

Grupo Viscofan. (2014). Consultado el 18 de febrero de 2014 desde:  
<http://www.viscofan.com/ES/Paginas/default.aspx>

Inditex. (2014). Consultado el 19 de febrero de 2014 desde:  
[http://www.inditex.com/home;jsessionid=fY1E6eIJic\\_3NQY\\_S0Drcby](http://www.inditex.com/home;jsessionid=fY1E6eIJic_3NQY_S0Drcby)

Grifols. (2014). Consultado el 19 de febrero de 2014 desde:  
<http://www.grifols.com/en/web/international/;jsessionid=y2FDRkwbKQYp27yqpF2CNDZ2gnvYF54LyCnB4LmpRbdh4MKXnYsk!-1934236848!1373925595168>

DIA Corporate. (2013). Consultado el 19 de febrero de 2014 desde:  
<http://www.diacorporate.com/es/compania/estrategia/>

Conecta 5 Telecinco, S. A. (2014). Consultado el 19 de febrero de 2014 desde:  
[http://www.mediaset.es/inversores/es/Mediaset-Espana\\_0\\_1339275465.html](http://www.mediaset.es/inversores/es/Mediaset-Espana_0_1339275465.html)

Abertis Infraestructuras S.A. (2014). Consultado el 19 de febrero de 2014 desde:  
<http://www.abertis.com/>

IAG. (2010). Consultado el 19 de febrero de 2014 desde:  
<http://www.es.iairgroup.com/phoenix.zhtml?c=240950&p=index>

Banco Popular. (2014). Consultado el 20 de febrero de 2014 desde:  
<http://www.bancopopular.es/Popular-Web/>

Banco Bilbao Vizcaya Argentaria, S.A. (2014). Consultado el 20 de febrero de 2014 desde:  
<http://www.bbva.com/TLBB/tlbb/esp/index.jsp>

Banco de Sabadell, S.A. (2008). Consultado el 20 de febrero de 2014 desde:  
<https://www.bancsabadell.com/cs/Satellite/SabAtl/>

Banco Santander S.A. (2014). Consultado el 20 de febrero de 2014 desde:  
[http://www.santander.com/csgs/Satellite/CFWCSancomQP01/es\\_ES/Corporativo.html](http://www.santander.com/csgs/Satellite/CFWCSancomQP01/es_ES/Corporativo.html)

Bankinter, S.A. (2014). Consultado el 20 de febrero de 2014 desde:  
<https://webcorporativa.bankinter.com/www/es-es/cgi/ebk+gwc+home>

Caixabank, S.A. (2014). Consultado el 20 de febrero de 2014 desde:  
<http://www.caixabank.com/>

Bolsas y Mercados Españoles. (2014). Consultado el 20 de febrero de 2014 desde:  
<http://www.bolsasymercados.es/>

MAPFRE. (2014). Consultado el 20 de febrero de 2014 desde:  
<http://www.mapfre.com/corporativo/grupomapfre/es/general/index.shtml>

JAZZTEL. (2014). Consultado el 20 de febrero de 2014 desde:  
<http://corporativo.jazztel.com/quienes-somos/nuestra-empresa>

Amadeus IT Group SA. (2014). Consultado el 20 de febrero de 2014 desde:  
[http://www.amadeus.com/web/amadeus/es\\_ES-ES/Amadeus-Home/1259071607814-Page-AMAD\\_HomePpal](http://www.amadeus.com/web/amadeus/es_ES-ES/Amadeus-Home/1259071607814-Page-AMAD_HomePpal)

Telefónica S.A. (2014). Consultado el 20 de febrero de 2014 desde:  
<http://info.telefonica.es/es/home/>

Indra. (2014). Consultado el 20 de febrero de 2014 desde:  
<http://www.indracompany.com/>

Felipe Aguadero Aguilar. (2013). Valoración de empresas del IBEX 35: Análisis de los inductores del valor de mercado antes y durante la crisis. Consultado el 22 de febrero de 2014 desde:  
[https://buleria.unileon.es/bitstream/handle/10612/2814/78892280A\\_GADE\\_julio2013.pdf?sequence=1](https://buleria.unileon.es/bitstream/handle/10612/2814/78892280A_GADE_julio2013.pdf?sequence=1)

Jaume Carbonell. (2012). Ascenso y caída del IBEX 35 (2002-2011). Consultado el 22 de febrero de 2014 desde:  
[https://www.bolsasymercados.es/esp/publicacion/revista/2012/06/42-45\\_EST-lbex35\\_Ascenso\\_y\\_caída\\_n192.pdf](https://www.bolsasymercados.es/esp/publicacion/revista/2012/06/42-45_EST-lbex35_Ascenso_y_caída_n192.pdf)

Infobolsa. (2014). Consultado el 25 de febrero de 2014 desde:  
[http://www.infobolsa.es/indice/grafico-ibex\\_35](http://www.infobolsa.es/indice/grafico-ibex_35)

Bolsas y Mercados. (2007). Rentabilidad y creación de valor del IBEX 35: 1992-2006.  
Consultado el 25 de febrero de 2014 desde:  
[http://www.bolsasymercados.es/esp/publicacion/revista/2007/02/040-043%20COVER%20\\_161.pdf](http://www.bolsasymercados.es/esp/publicacion/revista/2007/02/040-043%20COVER%20_161.pdf)

Bolsa y Fondos de Inversión. (2006). Consultado el 25 de febrero de 2014 desde:  
<http://www.bolsayfondosdeinversion.es/online-graficos-ibex.html>

INE. (2014). CNAE-2009. Consultado el 25 de febrero de 2014 desde:  
[http://www.ine.es/daco/daco42/clasificaciones/cnae09/notasex\\_cnae\\_09.pdf](http://www.ine.es/daco/daco42/clasificaciones/cnae09/notasex_cnae_09.pdf)

CNAE. (2008). Consultado el 26 de febrero de 2014 desde: <http://www.cnae.eu/>

ElAccionista. (2013). Consultado el 27 de febrero de 2014 desde:  
<http://elaccionista.com/tecnico/candlestick.htm>

Bolsa & Datos. (2014). Consultado el 27 de febrero de 2014 desde:  
<http://bolsaydatos.com/graficos-renko-y-el-factor-tiempo.html>

EPA. (2014). Consultado el 20 de mayo de 2014 desde:  
<http://www.ine.es/jaxiBD/tabla.do?per=12&type=db&divi=EPAH&idtab=1017>

INE. (2014). Directorio general de empresas. Consultado el 20 de mayo de 2014 desde:  
<http://www.ine.es/jaxiBD/tabla.do?per=12&type=db&divi=DIR&idtab=15>

Economipedia. (2012). Índice Bursátil. Consultado el 23 de mayo de 2014 desde:  
<http://www.economipedia.com/2012/02/indice-bursatil.html>

Enciclopedia Financiera. (2014). Índice Bursátil. Consultado el 23 de mayo de 2014 desde:  
<http://www.encyclopediafinanciera.com/inversion/rentavariante/indicesbursatiles.htm>

Mars, A. (2014, 1 de junio). El IBEX necesita crecer un 48% más para recuperar su máximo de 2007. *EL PAÍS: El periódico global*. Obtenido de:

[http://economia.elpais.com/economia/2014/05/31/actualidad/1401552428\\_785253.html](http://economia.elpais.com/economia/2014/05/31/actualidad/1401552428_785253.html)

Cusiglas. (2014). Siglas IBEX. Consultado el 24 de junio de 2014 desde:  
<http://www.cusiglas.com/siglade/ibex-iberia-index.php>

HispaVista. (2014). Siglas IBEX. Consultado el 24 de junio de 2014 desde:  
<http://www.labolsa.com/finanzas/significa+siglas+ibex>

ATL Capital Gestión de Patrimonios. (2014). Consultado el 25 de junio de 2014 desde:  
<http://www.atlcapital.es/>

Grupo Abante. (2014). Consultado el 25 de junio de 2014 desde:  
<https://www.abanteasesores.com/>