

# CAPÍTULO 3

## MEMORIA CONSTRUCTIVA



### **3.1. MATERIALES EMPLEADOS**

#### **3.1.1. LADRILLOS CERÁMICOS**

---

El ladrillo utilizado en el zócalo inferior del depósito es ladrillo macizo, de dimensiones de 24 x 11.5 x 7 cm, y en un metro cúbico caben 517,59 piezas de ladrillo.

El ladrillo utilizado en el resto de la fábrica de ladrillo es de 24 x 11.5 x 4 cm.

En la toma de datos realizada en la visita al edificio varían ligeramente las dimensiones del ladrillo macizo, erosionado o caído en algunas juntas.

Puede parecer que se trata de un aplacado simulando el dibujo del ladrillo macizo, pues su colocación es bastante perfecta.

#### **3.1.2. MADERA**

---

La madera empleada en el Depósito de Agua la encontramos en las carpinterías exteriores de ésta, y en los rastreles de la cubierta.

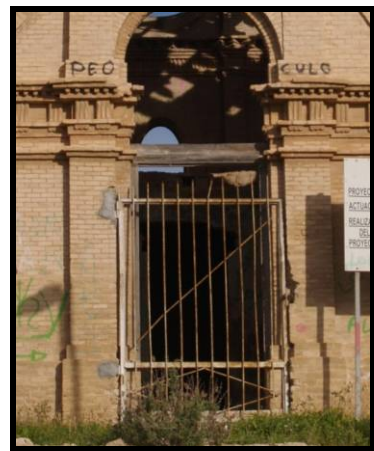


### 3.1.3. ELEMENTOS METÁLICOS

Los elementos metálicos que podemos encontrar en El Depósito de Agua, la podemos encontrar en las cerchas que forman parte de la cubierta.

Podemos encontrar elementos metálicos en la reja que hay en la puerta de acceso al Depósito.

También hay elementos metálicos: en los IPN del forjado de la planta primera.



### 3.1.4. TEJA CERÁMICA PLANA

La teja empleada es una teja plana alicantina, que es la original, de dimensiones 24 cm de ancho x 45 cm de largo, su fabricante es: Botella Seguí Lozano, La Unión Alicante. La teja está en mal estado, debido al deterioro del paso del tiempo y a su mal mantenimiento.



### 3.1.5. REVESTIMIENTOS Y SOLADOS

#### REVESTIMIENTOS

Todo el edificio está realizado con ladrillo macizo cara vista denominado ladrillo tocho.

#### SOLADOS

El solado en la planta baja es de mortero de cemento, y el depósito está recubierto tanto el suelo como las paredes de mortero de cemento. La planta primera y en la planta baja en la parte de acceso al edificio está realizada en su totalidad por ladrillo macizo cara vista.



El solado sobre el depósito está hecho con ladrillo macizo colocado con la tabla hacia en suelo, dos capas de ladrillos colocados en diagonal.



### 3.1.6. MORTEROS

El mortero utilizado en el depósito sigue siendo el original.

Hay muy poco mortero solo en revestimiento de suelo, y del suelo y paredes del interior del depósito donde había agua.

## **3.2. ANALISIS CONSTRUCTIVO DEL EDIFICIO**

### 3.2.1. CIMENTACIÓN

La cimentación es una incógnita, ya que no existe ningún documento al respecto y no podemos saberlo a simple vista. Basándonos en lo que se conoce sobre métodos constructivos y materiales de la época y la zona geográfica, y en unos pequeños detalles que se ven de la estructura, nos podemos aventurar a decir que se trata de una cimentación de pozos, hecho con mortero bastado, desconociendo sus dimensiones y profundidad.



### 3.2.2. MUROS

---

En cuanto a los muros de carga, éstos son de fábrica de ladrillo macizo. En la zona del depósito tienen un mayor espesor que en el resto del edificio, y en su interior está revestido con mortero. Todos los muros son de ladrillo macizo cara vista 24 x 11,5 x 4 cm excepto el zócalo que es de ladrillo cara vista de 24 x 11.5 x 7cm.



### 3.2.3. CERRAMIENTOS

---

El cerramiento está realizado en fábrica de ladrillo, distinguiéndose dos tramos diferenciados en la vertical.

El primero corresponde a la zona del zócalo que tiene un espesor algo mayor. Todas las hiladas van colocadas a tizón y siguiendo la ley de la traba.

El ladrillo con el que se ha realizado esta fábrica es el ya nombrado ladrillo “tocho”, cuyas características ya se han definido anteriormente.

Al segundo tramo corresponde la fachada. El aparejo es a tizón y las dimensiones del mismo son 11.5 x 4 centímetros, siendo la de las llagas y los tendeles de un espesor inferior a 1 cm.

---

### 3.2.4. HUECOS

---

En la fachada principal aparecen una serie de huecos en la fachada que corresponden a ventanas y puertas.



En las ventanas ovaladas los ladrillos están colocados, uno a sardinel y 2 a rosca de modo que mida un pie el borde de la ventana.

En el arco de medio punto de la puerta de acceso, los ladrillos están colocados a rosca y a sardinel y el ancho del borde es algo superior al de las ventanas.

El rectángulo, situado sobre la puerta de acceso, es de ladrillo colocado a tizón y con elementos decorativos, en el centro seguramente iría colocada una placa.

En la fachada posterior, hay cuatro ventanas ovaladas siguiendo la misma tipología de colocación del ladrillo que la de la fachada principal.

En las fachadas laterales, ambas son iguales.

---





Hay dos ventanas rectangulares, cuyos ladrillos van colocados de diferentes formas: En la parte del arco rebajado los ladrillos van colocados a sardinel, y la parte inferior el ladrillo está colocado a rosca, y en las partes verticales se alternan filas colocadas a sogas y a tizón.

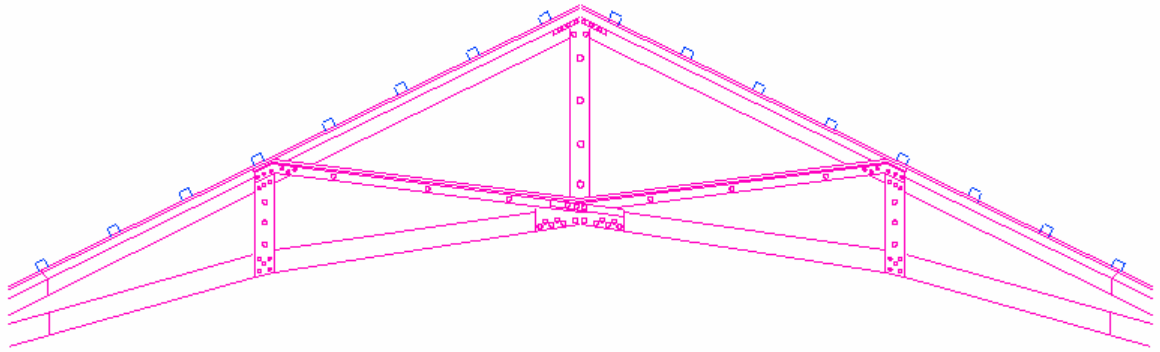
También hay una puerta de acceso a la cubierta plana, cuyo ladrillo está colocado igual que las ventanas rectangulares.

Y la ventana ovalada como la de la fachada principal, con ladrillo macizo cara vista colocado a soga y a tizón.

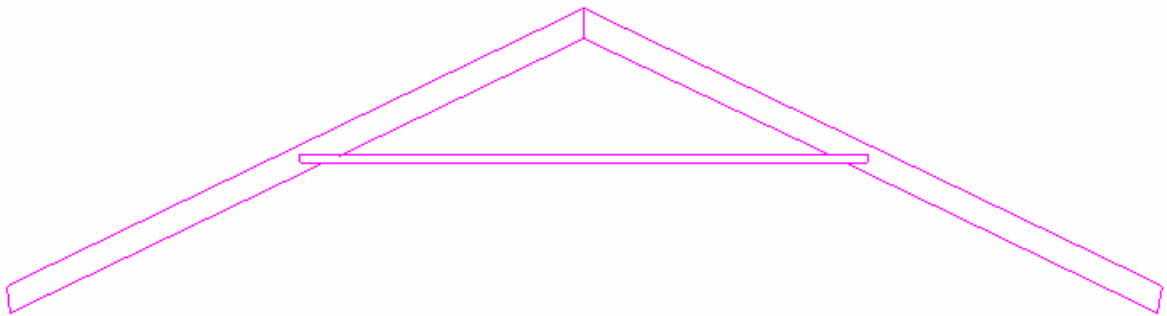
### **3.2.5. CUBIERTA**

---

Está solucionada mediante una cubierta inclinada a dos aguas con teja plana alicantina y resuelta estructuralmente mediante cerchas metálicas, de dos tipologías distintas, una cercha sencilla y otra compuesta, la de estructura simple formada a par y puente.



Cercha Compuesta.



Cercha Sencilla



### 3.2.6. ELEMENTOS ORNAMENTALES

En cuanto a la ornamentación, es escasa, pudiendo señalar las cornisas, las impostas, el rectángulo de la placa, las esquinas, todo ello hecho con ladrillo macizo cara vista.

