



Universidad
Politécnica
de Cartagena



FACULTAD DE
CIENCIAS DE LA
EMPRESA

UPCT

UNIVERSIDAD POLITÉCNICA DE CARTAGENA

Facultad de Ciencias de la Empresa

ANÁLISIS DE LA ECONOMÍA DE ESPAÑA Y RUMANÍA DURANTE LA RECIENTE CRISIS ECONÓMICA

TRABAJO FIN DE GRADO

GRADO EN ADMINISTRACIÓN Y DIRECCIÓN DE
EMPRESAS

Autora: ALINA MIOARA FINATE
Tutor: JOSÉ MARÍA RAMOS

Cartagena, febrero de 2017

INDICE

1. Introducción
2. Población
 - Estructura demográfica y envejecimiento
 - Estadísticas de fertilidad
 - Migración y estadística migratoria demográfica
 - La demografía de la crisis/Saldo migratorio de España con el extranjero (2010-2014)
 - Saldo migratorio de Rumanía
 - Saldo migratorio de la Unión Europea
3. Educación y formación
 - El gasto público en la educación
4. Mercado de trabajo
 - Empleo
 - Empleo y cuentas nacionales
 - Tasas de empleo por sexo, edad y nivel educativo (%)
 - Estructura de empleo por sectores
 - Porcentaje de empleados con contrato temporal
 - Tasa de desempleo
 - Tasa de actividad
5. Economía y finanzas
 - PIB y sus componentes principales
 - Gasto Público
6. Comercio internacional
 - Exportaciones de bienes respecto al PIB/ Importaciones de bienes respecto al PIB
 - Tasa de cobertura
7. Conclusión
8. Bibliografía

1. INTRODUCCION

Mi proyecto consiste en realizar un análisis de la economía de España y Rumanía durante la crisis, desde el 2007 hasta la actualidad. He tomado como referencia la Unión Europea para comparar los datos de ambos países. El trabajo está estructurado de la siguiente forma. A continuación describiremos brevemente la evolución económica de España y Rumanía durante estos últimos años. En el segundo apartado hablaremos sobre la población de España y Rumanía, en la sección tres hablaremos sobre la educación y formación, en el cuarto apartado sobre el mercado de trabajo, en el quinto apartado sobre la economía y finanzas y en la última sección sobre el comercio internacional.

He decidido centrarme en este tema por motivos personales, ya que soy rumana y me vine a España cuando tenía 13 años de edad. Por este motivo tenía curiosidad por conocer cómo han evolucionado las economías de Rumanía y España, y compararlas.

Economía de España

España está situada al suroeste de Europa, siendo el tercer país más grande del continente después de Rusia y Francia. Éste es un país miembro de la Unión Europea y de la Zona Euro y cuenta con una superficie de 505.940 km² y con una población de 46.449.565. Su capital es Madrid.

Según los datos del Banco de España (año 2015, Informe Anual), la economía española muestra síntomas de recuperación desde finales del año 2013, incrementándose el PIB real en 2015 hasta un 3,2%, siendo éste el porcentaje más alto desde que comenzó la crisis en el año 2007. También se observan cambios en el mercado de trabajo, donde se crearon más de medio millón de empleos en el conjunto del año.

El aspecto más afectado por la crisis en España fue el empleo. La tasa de empleo de España estaba por encima del 70% en 2007, aunque ha sufrido constantes bajadas desde que empezó la crisis hasta ahora. Se nota bastante diferencia en la tasa de empleo de los hombres y las mujeres, ya que la tasa de los hombres es mucho más alta que la de las mujeres. Ambas tasas han bajado desde que empezó la crisis, ya que para los hombres era de un 76,1% y para las mujeres un 55,3% en el año 2007 y en el 2015 llegaron a ser del 62,9% y 52,7% respectivamente.

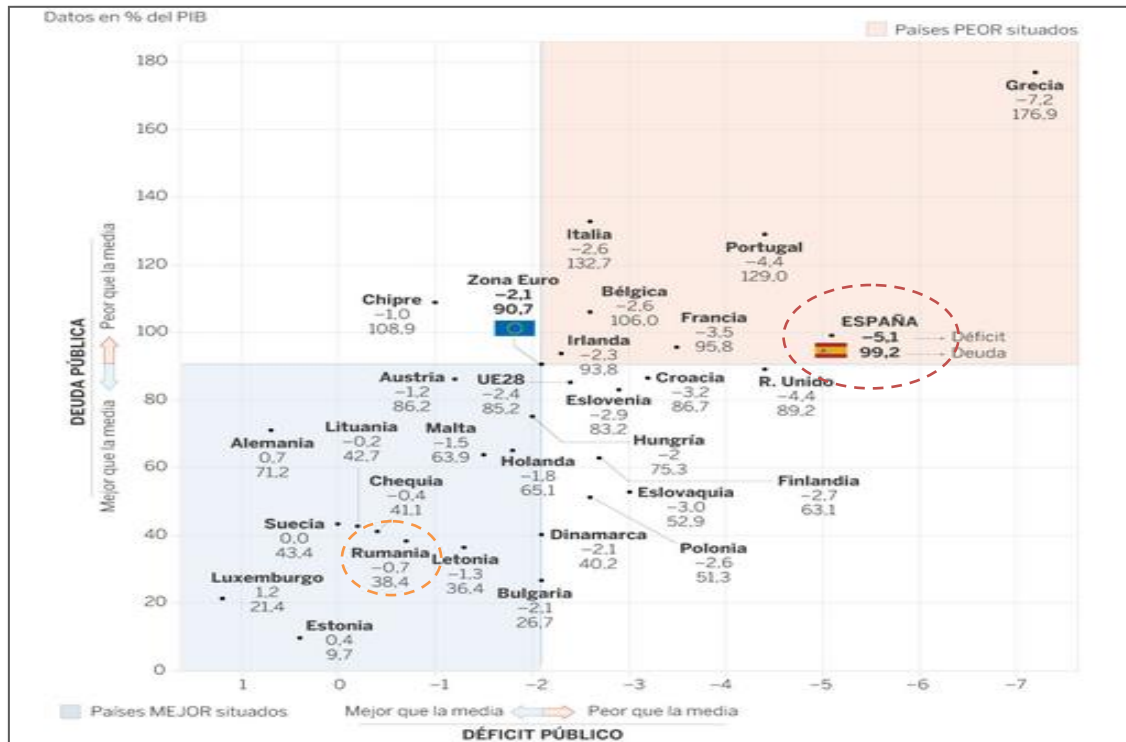
El nivel más alto de empleo en el año 2015, se encuentra para las personas con estudios superiores que fue del 76,7%, seguido de los que tienen un nivel medio de educación con un 57,5% y con un 46,2% los que tienen un bajo nivel de educación.

La tasa de paro subió del 8,8% en el 2007 al 26% en el 2012, y llegando hasta el 27,2% en el primer trimestre del 2013. La tasa de paro disminuye en el 2016 hasta el 21%, pero se sitúa muy por encima de los demás países de la Unión Europea. El paro de larga duración afecta a un 60% de los desempleados.

Se han producido mejorías en la relación real de intercambio, mejorando el déficit comercial desde que comenzó la crisis hasta la actualidad de un -8,7% sobre el PIB en 2007 a un -2% sobre el PIB en 2015. Del 2008 al 2009 se nota una notable bajada del déficit de hasta 4 puntos porcentuales y ya a partir de este año se va reduciendo en pequeños porcentajes hasta llegar al -2% sobre el PIB en el año 2015 como se ha mencionado anteriormente. Estos resultados negativos significan que se necesita financiación exterior, que por lo visto cada vez es menor.

En el Gráfico 1 podemos observar las cuentas públicas de la Unión Europea en el 2015. España se encuentra en peor situación que Rumanía. Esto se debe a que la deuda de España es del 99,2% respecto al PIB frente al 38,4% de Rumanía. Se observan también diferencias en el déficit de un -5,1% en España frente a un -0,7% de Rumanía. España se encuentra en una situación peor que la media tanto para el déficit como para la deuda pública mientras que Rumanía se encuentra en una situación mejor que la media en ambos indicadores.

Gráfico 1: Las cuentas públicas de la Unión Europea en 2015



Fuente: *www.elPaís.com*

Como podemos observar en la Tabla 1, el déficit público fue aumentando desde un 2% sobre el PIB aproximadamente en el 2007 hasta un -11,1% en el 2009. Después el déficit disminuyó hasta el 2012, que es cuando aumenta unas décimas y a partir de este momento sigue disminuyendo poco a poco hasta situarse en un -4,5% sobre el PIB en el 2015.

En el 2008 fue cuando estalló la burbuja inmobiliaria y la burbuja financiera internacional. El aumento de las constructoras deudoras y el desempleo han conseguido aumentar las tasas de morosidad de los bancos y cajas de ahorro. Esto provoca que el acceso a los créditos sea cada vez más difícil y que el crecimiento económico de España sea más lento.

Tabla 1: Saldo presupuestario público (% PIB) de España

Fecha	Valor	Variación
2015	-4,548 % sobre PIB	-22,030 %
2014	-5,833 % sobre PIB	-18,952 %
2013	-7,197 % sobre PIB	-32,397 %
2012	-10,646 % sobre PIB	11,313 %
2011	-9,564 % sobre PIB	-0,499 %
2010	-9,612 % sobre PIB	-13,569 %
2009	-11,121 % sobre PIB	146,312 %
2008	-4,515 % sobre PIB	-329,188 %
2007	1,970 % sobre PIB	-16,419 %

Fuente: Prensa elEconomista.es

Según el Banco de España (2015, Boletín Económico, varios meses), durante los años 2008 y 2009 la inversión empresarial tuvo una caída a nivel mundial de hasta 4 puntos porcentuales (pp de aquí en adelante) respecto al PIB. Tras una pequeña recuperación en los años 2010 y 2011, esta variable se mantiene estable en porcentajes del PIB, pero con unos ratios de 2 pp inferiores a los observados antes de la crisis. Donde mayor diferencia se observa es en la inversión residencial, ya que supone el 20% de la inversión total de las economías avanzadas, sobre todo en los países donde se ha experimentado el boom inmobiliario antes de la crisis financiera manteniéndose alejado de sus valores previos a la crisis en el año 2014.

La inversión empresarial en España comprende la adquisición de bienes de equipo, las construcciones de fábricas, almacenes, locales comerciales y oficinas y los activos inmateriales como software. El gasto en bienes de equipo sufrió una bajada de porcentajes en los años 2008-2009 con la crisis iniciada, recuperándose tal inversión en 2010-2011, bajando en 2012 y recuperándose a principios del 2013. En 2007-2008 fueron los años cuando más Inversión Extranjera Directa (IED) ha habido en España. Debido al descenso de la economía española también ha ido afectando a la IED en el año 2009 con respecto al año anterior.

En 2007 la economía española creció un 3,8% en términos reales, aunque al siguiente año sufrió una gran caída de hasta un 1,1% respecto al año anterior. En 2013 es cuando

comienza a recuperarse el PIB y ya después de cinco años de crisis, el PIB real subió en 2014 a un 1,4%, llegando incluso a un 3,2% en el año 2015.

Los trabajadores cualificados en agricultura y pesca representan el 4% del total de la población empleada, 17,8% se dedican a la energía, industria y construcción y 78,2% a servicios.

Economía de Rumanía

Rumania está situada al sureste de Europa. Es miembro de la Unión Europea y cuenta con una superficie de 238.390 km² y con una población de 19.870.647. Su capital es Bucarest. Es un país pobre dentro de la Unión Europea, pero respecto al nivel mundial tiene un nivel de desarrollo medio o medio-alto.

Según el informe “El entorno general de negocios en Rumanía sigue debilitado (07/11/2011). Crédito y Caución, Atradius”, en 2009 la caída del PIB fue del 7,1%, debido a la caída de las exportaciones, del consumo privado y de la inversión. Los sectores industriales también se vieron afectados y sufrieron una caída de la producción, se redujo la inversión extranjera y también se muestra una depreciación de la moneda. Para hacer frente a los desequilibrios fiscales Rumanía recibió en 2009, un préstamo de rescate de 20.000 millones de euros por parte del FMI, la UE-28 y otras instituciones. Para poder cumplir con los objetivos de déficit presupuestario acordado con el FMI, el gobierno ha tenido que reducir el gasto público, recortando salarios públicos y aumentando el IVA de un 19% a un 24%.

El bajo desarrollo económico se debe a las décadas de empobrecimiento cuando estaba al mando Nicolae Ceausescu. Entró a formar parte de la UE en el año 2007.

La economía se enfrentó también en el 2008, al crecimiento de los precios de las materias primas, alimentos y petróleo, así como por problemas en el mercado hipotecario.

El crecimiento económico en Rumanía es positivo desde el año 2011, pero a un ritmo más bajo. La economía creció un 2,8% en el año 2014, siendo en el 2013 un 3,4%. La evolución ha asegurado el mantenimiento del equilibrio macroeconómico, después de la crisis financiera internacional.

Según el Instituto Nacional de Estadística de Rumanía en el año 2015 la tasa de empleo de la población con edad entre 15 y 64 años fue de 61,4%, frente al 61% del año anterior. Como ocurre también en los años anteriores la tasa de empleo de los hombres es superior a la de las mujeres (69,5% frente al 53,2% de las mujeres). Observamos también que la tasa de empleo de los jóvenes de entre 15 y 24 años fue de 24,5% y de las personas mayores de entre 55 y 64 años fue de 41,1%. El nivel más alto de empleo se encuentra para las personas con estudios superiores que fue del 85,3%, seguido de los que tienen un nivel medio de educación con un 64,9% y con un 42,6% los que tienen un bajo nivel de educación. La tasa de desempleo en Rumanía no se ve muy afectada ante la crisis. En el 2007 fue de 5,8% y en el 2015 de 6,8%. Se nota que ha aumentado, pero su nivel sigue siendo bastante bajo.

Del total de las personas ocupadas el 29,3% se dedicaban al sector de la agricultura, el 28,5% se dedicaban a la industria o construcción y el 42,2% al sector servicios.

En lo referente a las cuentas públicas, la deuda pública respecto al PIB fue del 40,4% en el año 2014, que está muy por debajo del acuerdo de la Unión Europea del 60% (Pacto de Estabilidad y Crecimiento, 1997, Déficit público < 3% y deuda pública < 60%), siendo uno de los valores más pequeños de la Unión Europea.

En la Tabla 2 se observan algunas diferencias entre España y Rumanía en el año 2014 y 2015. Como por ejemplo el PIB, PIB Per Cápita y PIB trimestral; para los tres casos se observa que los datos son con mucha diferencia superiores en España que en Rumanía.

La deuda y el déficit son mayores también en España con respecto a Rumanía y el índice de corrupción en España se sitúa en el 60 y en Rumanía en 43, habiendo en España menos corrupción que en Rumanía en 17 puntos (entre 0(más corrupción) y 100(menos corrupción)). El índice de competitividad en 2015 en España es del 4,55% y en Rumanía de 4,3%, diferenciándose ambos en tan solo en 0,25 puntos porcentuales. Observamos el ranking de competitividad que es mejor en el caso de España que en Rumanía ya que España se sitúa en el puesto 35 mientras que Rumanía se sitúa en el puesto 59. Esto significa que Rumanía tiene más capacidad de España en ofrecer a los ciudadanos mejor calidad de vida. En el caso del ranking de corrupción observamos que en 2014 España se encuentra en el puesto 37 mientras que Rumanía en el 69. Esto quiere decir que hay más corrupción en Rumanía que en España.

Tabla 2: Datos de España y Rumanía

Indicador	España	Rumania
Cuentas Nacionales		
PIB	1.031,196 Miles de millones € (2014)	146,559 Miles de millones € (2014)
PIB Per Cápita	22.193,400 € (2014)	7.355,205 € (2014)
PIB Trimestral	276.261,000 Millones € (2014 Q4)	44.447,600 Millones € (2014 Q4)
Deuda	1.007,220 Miles de millones € (2014)	59,179 Miles de millones € (2014)
Deuda (PIB)	97,675 % sobre PIB (2014)	40,379 % sobre PIB (2014)
Deuda Per Capita	21.677,434 € (2014)	2.969,946 € (2014)
Déficit	-60.149,638 Millones € (2014)	-2.734,795 Millones € (2014)
Déficit (PIB)	-5,833 % sobre PIB (2014)	-1,866 % sobre PIB (2014)
Índice de Corrupción	60,000 (2014)	43,000 (2014)
Índice de Competitividad	4,550 % (2015)	4,300 % (2015)
Ranking de Competitividad	35,000 (2015)	59,000 (2015)
Ranking de Corrupción	37,000 (2014)	69,000 (2014)

Fuente: elEconomista.es

2. POBLACIÓN

En la Tabla 3 se muestra el total de la población que hay en España y Rumanía y la variación a lo largo de los años. En el caso de España se observa que desde que comenzó la crisis hasta el 2015 la población ha aumentado en casi 2.000.000 de personas, en cambio en Rumanía sucede lo contrario; es decir que desde que comenzó la crisis hasta el año 2015 la población ha disminuido en aproximadamente 2 millones de personas.

Tabla 3: Población Total

GEO/TIME	2007	2008	2009	2010	2011	2012	2013	2014	2015
Spain	44.784.658	45.668.938	46.239.273	46.486.616	46.667.173	46.818.214	46.727.890	46.512.199	46.449.565
Romania	21.565.119	21.528.627	21.498.616	21.462.186	21.462.186	21.355.849	20.020.074	19.947.311	19.870.647

Fuente: Eurostat

La población de la Unión Europea es ligeramente superior a los 500 millones de habitantes. La demografía muestra que la población de la Unión Europea crece lentamente. Por un lado la esperanza de vida sigue aumentando mientras que por otro, la fertilidad aumenta durante varios años hasta 2010.

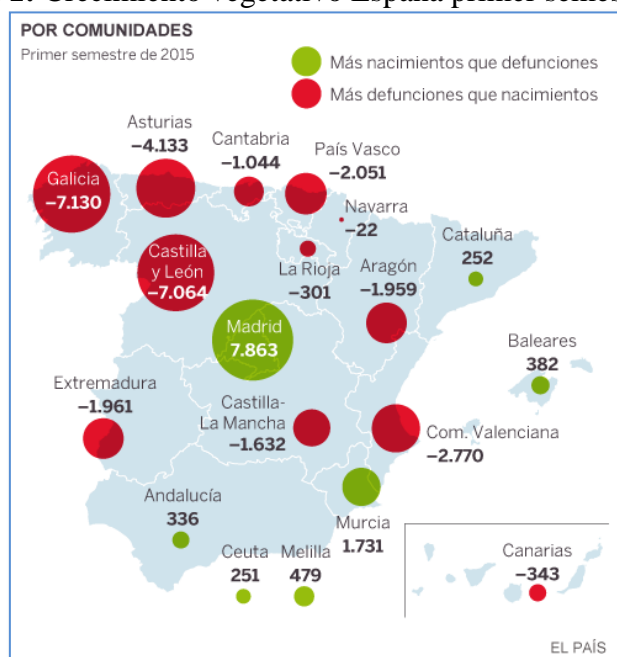
El envejecimiento de la población es uno de los problemas a los que se enfrentan los países europeos. Como puede observarse en la noticia de prensa EL PAÍS (6 de Abril del 2016),

“En el año 2015 se ha producido un incremento del 7% de los mayores de 64 años que viven con sus hijos. También las familias monoparentales han subido un 8% respecto al año anterior.

Según los estudios realizados en el 2015 por el INE, también se refleja un pequeño incremento del 1,1% de personas mayores de 64 años que viven solas. La forma de convivencia más común en las personas de 65 que vivían en viviendas familiares era en pareja sin hijos en el hogar (45,0%), seguida de solas (22,4%) y en pareja con hijos (15,4%). Entre las personas de 85 y más años la forma más común era vivir solas (el 34,2% del total), seguida de en pareja sin hijos en el hogar (23,4%) y con otros parientes que no son su pareja ni hijos (20,2%)”.

En el Mapa 1 podemos observar el crecimiento vegetativo en España por regiones, en el primer semestre del año 2015. Observamos que en general hay más defunciones que nacimientos en el primer semestre del 2015. En este caso como la tasa de mortalidad es superior a la de natalidad significa que existe un decremento en la población. La noticia analiza esta situación también:

Mapa 1: Crecimiento vegetativo España primer semestre 2015



Fuente: "EL PAÍS"

“Cada vez hay menos nacimientos que defunciones, lo que significa que hay un crecimiento negativo en la población, es decir 19.000 personas menos. En esta primera parte del año las muertes aumentaron un 10%. Donde mayor se ve es en Galicia y Castilla y León que es donde el número de muertos superó al de los nacimientos, seguido de otras comunidades autónomas como la Comunidad Valenciana, Asturias, País Vasco, Extremadura, Aragón, Castilla La Mancha, Cantabria, Canarias, La Rioja y Navarra. A pesar de la situación general, Madrid ha ganado habitantes, al igual que otras 6 comunidades que no ha sufrido esa caída de población. El que haya mayor número de defunciones que nacimientos no significa solo que hay un número elevado de muertos sino que también la natalidad es muy baja.

España es el quinto país de la Unión Europea en peor situación demográfica, ya que las españolas son las europeas que más tarde tienen hijos y las terceras que menos tienen. En 2050, si nada cambia, la población en edad de jubilación habrá duplicado al número de menores de 15 años y en 2080 se habrá alcanzado uno de los escenarios más temidos por los sociólogos: la inversión de la pirámide poblacional.”

En el caso de Rumanía, los medios de comunicación también se hacen eco de la evolución demográfica, como el periódico “Mihai A., (14 de Julio del 2014) Marile drame demografice ale României care vor deveni bombe sociale și economice, ZF Eveniment”:

“El 1 de enero del 2014 la población de Rumanía es de 19,94 millones de habitantes, siendo este el récord demográfico negativo por primera vez desde 1968. En los últimos 24 años Rumanía ha perdido 2,5 millones de habitantes. La natalidad ha disminuido considerablemente debido al estrés del trabajo, la incertidumbre sobre futuro y el paro. Frente al año 1989 han desaparecido 4 millones de puestos de trabajo, llegando a tener en la actualidad 4,3 millones de trabajadores cualificados con un sueldo medio de 1.700 lei (380 €), y 1,5 millones de trabajadores en paro. De los 4,3 millones de trabajadores, el 1,2 son funcionarios que mantienen más de 5 millones de pensionistas, con una pensión media de 800 lei (180 €) y 8-9 millones de menores. Existe un gran déficit en las pensiones que se va recuperando poco a poco, y esto conlleva que muchas familias son mantenidas con dinero de otros rumanos que están en el extranjero. Las estadísticas muestran que la población envejece rápidamente, al igual que la esperanza de vida, que aumentó desde el 1989 que era de 69,4 años a 74,2 en el 2012.”

“El envejecimiento demográfico en la Unión Europea se ve con más claridad a partir del 2015, que es cuando la tasa de fallecimientos supera por primera vez a la de nacimientos. La diferencia entre ambas tasas es de alrededor de 4000 personas, lo que hace detener el crecimiento natural europeo. A partir del 2015 la llegada de inmigrante será el único factor de crecimiento demográfico, aunque a partir de 2035 esa tasa ya no compensaría la variación natural negativa de la población europea y ésta empezaría a disminuir. Según las proyecciones de Eurostat, el número de personas de más de 80 años se multiplicará por tres en 2060.”

Según el comunicado de la Comisión Europea (2015) “la UE se enfrenta asimismo a una serie de retos económicos y demográficos a largo plazo. Su población envejece y su economía depende cada vez más de empleos altamente cualificados. Además, sin la inmigración, la población en edad de trabajar en la UE disminuirá en 17,5 millones de personas en la próxima década. La migración constituirá pues un factor cada vez más importante para asegurar la sostenibilidad de nuestro sistema de prestaciones sociales y para garantizar un crecimiento sostenible de la economía de la UE”.

Observamos que según la Comisión Europea la migración es muy importante a largo plazo para sostener el sistema de prestaciones sociales y el crecimiento económico de la UE-28, ya que todo el peso cae sobre los empleados altamente cualificados para sostener las prestaciones sociales.

La Comisión Europea, según el tratado de Bruselas, confirma que un marco claro y bien aplicado de vías legales de entrada en la UE (a través de un sistema eficiente de asilo y de visado) reducirá los factores que impulsan la entrada y la estancia irregulares, contribuyendo así a mejorar la seguridad de las fronteras europeas y la seguridad de los flujos migratorios:

“La Comisión Europea establece cuatro niveles para mantener una migración equitativa, sólida y realista que son: reducir los incentivos a la migración irregular, gestión de las fronteras: salvar vidas y proteger las fronteras exteriores, el deber de protección que incumbe a Europa: una política común de asilo sólida, una nueva política de migración legal”.

Estructura demográfica y envejecimiento

Este epígrafe nos muestra el impacto del envejecimiento demográfico dentro de la Unión Europea, que probablemente será de gran importancia en las siguientes décadas. Los índices de natalidad bajos y la esperanza de la vida más alta transformarán la forma de la pirámide de edad de la Unión Europea-28; probablemente el cambio más importante será la transición marcada hacia un mayor envejecimiento de la estructura demográfica. (Ver tablas 4-8)

Por consiguiente, la proporción de la gente de edad trabajadora en la Unión Europea 28 se encoge mientras el número relativo de jubilados se amplía. La proporción de personas mayores en la población total aumentará considerablemente en las décadas que vienen. Esto, a su vez, conducirá a una carga aumentada sobre aquellos de edad trabajadora a asegurar los gastos sociales necesarios para asegurar, por ejemplo las personas de una población más envejecida, siempre que no se implementen políticas que produzcan modificaciones en el volumen y/o la estructura de gastos e ingresos públicos.

En la Tabla 4 se observa la edad media de la población en España que comienza en el 2007 con 39 años y alcanza los 42,3 años en 2015, mientras que Rumanía comienza con 37,3 años y alcanza los 41 años respectivamente. Con respecto a la UE-28 en el año 2015 los años de ambos países se acercan al de éste.

Tabla 4: Edad media de la población

GEO/TIME	2007	2008	2009	2010	2011	2012	2013	2014	2015
European Union (28 countries)	40,1	40,4	40,7	41,0	41,3	41,6	41,9	42,2	42,4
Spain	39,0	39,2	39,4	39,9	40,3	40,8	41,3	41,8	42,3
Romania	37,3	38,7	40,1	40,1	40,1	40,2	40,5	40,8	41,0

Fuente: Eurostat

En la Tabla 5 observamos el porcentaje de población de España, Rumanía y la Unión Europea entre 0 y 14 años. En España dicho porcentaje ha aumentado desde el 2007 hasta el 2015 en 0,6 pp, mientras que en Rumanía ha pasado lo contrario que en España, disminuyendo 1,4 pp a lo largo de la crisis. En el caso de la Unión Europea no se observan grandes cambios, ya que se mantienen los mismos porcentajes desde que empezó la crisis hasta el 2015. En general aproximadamente un 15% de la población tanto de España, Rumanía como de la UE-28 tiene una edad entre 0 y 14 años.

Tabla 5: Porcentaje de población entre 0-14 años

GEO/TIME	2007	2008	2009	2010	2011	2012	2013	2014	2015
European Union (28 countries)	15,9	15,8	15,7	15,7	15,7	15,7	15,6	15,6	15,6
Spain	14,6	14,6	14,8	14,9	15,0	15,1	15,2	15,2	15,2
Romania	16,9	16,3	15,8	15,8	15,8	15,8	15,7	15,5	15,5

Fuente: Eurostat

En la Tabla 6 se observa el porcentaje de población entre 15 y 19 años de edad. Se muestra unos porcentajes muy bajos y disminuyendo desde el 2007 hasta el 2015 de un punto porcentual tanto en la UE-28 como en España y Rumanía. Podemos decir que en 2015 aproximadamente un 5% de la población tanto de la UE-28 como de España y Rumanía tienen una edad entre 15 y 19 años.

Tabla 6: Porcentaje de población entre 15-19 años

GEO/TIME	2007	2008	2009	2010	2011	2012	2013	2014	2015
European Union (28 countries)	6,1	6,0	5,9	5,8	5,6	5,5	5,4	5,4	5,3
Spain	5,1	5,1	5,0	4,9	4,8	4,7	4,6	4,6	4,6
Romania	6,9	6,3	5,6	5,6	5,5	5,5	5,5	5,5	5,4

Fuente: Eurostat

En la Tabla 7 se puede observar una similitud en los porcentajes con la población de entre 14 y 19 años, ya que sus porcentajes son muy bajos. En el caso de España disminuye desde el 2007 hasta el 2015 en 1,3 pp mientras que en el caso de Rumanía disminuye desde el 2007 hasta el 2015 en 1,8 pp. A nivel de la Unión Europea los porcentajes se mantienen con el paso del tiempo, notándose una pequeña disminución desde el 2007 hasta el 2015 de 0,5pp. El país que más se aproxima en los porcentajes de la UE-28 es Rumanía, aunque España tampoco se diferencia mucho. En términos generales, un 6% de la población tiene entre 20 y 24 años.

Tabla 7: Porcentaje de población entre 20-24 años

GEO/TIME	2007	2008	2009	2010	2011	2012	2013	2014	2015
European Union (28 countries)	6,4	6,4	6,3	6,2	6,2	6,2	6,1	6,0	5,9
Spain	6,3	6,2	5,9	5,7	5,5	5,3	5,2	5,1	5,0
Romania	7,5	7,2	6,8	6,8	6,8	6,7	6,4	6,0	5,7

Fuente: Eurostat

En la Tabla 8 observamos que en 2007 en España el 33,5% de la población tenía entre 25 y 44 años de edad y a lo largo de los años este porcentaje ha ido disminuyendo llegando a ser un 29,6% en 2015, mientras que en Rumanía el porcentaje de población entre esta edad en el 2007 fue de 29,4% y manteniéndose en el mismo nivel en el año

2015, aunque a lo largo de los años ha sufrido pequeñas subidas y bajadas de porcentajes. En el caso de la UE-28 en el 2007 el porcentaje de población entre estas edades es del 29% y disminuye hasta llegar al 26,9% en el 2015. Comparando España y Rumanía con la UE-28 observamos que ambos países tienen un porcentaje superior al de la UE-28, siendo aproximadamente el 30% de la población con edad entre 25 y 44 años.

Tabla 8: Porcentaje de población entre 25-44 años

GEO/TIME	2007	2008	2009	2010	2011	2012	2013	2014	2015
European Union (28 countries)	29,0	28,9	28,6	28,3	28,0	27,7	27,5	27,2	26,9
Spain	33,5	33,5	33,3	32,8	32,3	31,8	31,1	30,3	29,6
Romania	29,4	29,7	30,1	30,2	30,3	30,5	30,1	29,7	29,4

Fuente: Eurostat

En la Tabla 9 se muestran los porcentajes de población con edad entre 45 y 64. Tanto en España como en Rumanía los porcentajes de población en ese rango han ido aumentando en 3,2 pp para España y 2,4 pp para Rumanía desde el 2007 hasta el 2015. Para la UE-28 también han aumentado desde que comenzó la crisis en 1,8 pp. Podemos decir que tanto a nivel de la UE-28 como para España y Rumanía, el 27% de la población tiene entre 45 y 64 años de edad.

Por último en la Tabla 10 se muestran los porcentajes de población de 65 años y más. En España pasa de ser un 16,5% en 2007 a un 18,5% en 2015 y en Rumanía de un 14,7% a un 17% respectivamente. En la UE-28 pasa del 17% en 2007 al 18,9% en 2015. Observamos que tanto para España como Rumanía y la Unión Europea el porcentaje de población entre esta edad ha aumentado desde que comenzó la crisis hasta el 2015. Aproximadamente un 18% de la población tiene entre 65 años y más.

Tabla 9: Porcentaje de población entre 45-64 años

GEO/TIME	2007	2008	2009	2010	2011	2012	2013	2014	2015
European Union (28 countries)	25,6	25,9	26,2	26,5	26,9	27,0	27,2	27,3	27,4
Spain	23,9	24,2	24,4	24,9	25,2	25,7	26,2	26,6	27,1
Romania	24,6	25,0	25,5	25,5	25,4	25,3	26,1	26,8	27,0

Fuente: Eurostat

Tabla 10: Porcentaje de población de 65 años y más

GEO/TIME	2007	2008	2009	2010	2011	2012	2013	2014	2015
European Union (28 countries)	17,0	17,1	17,3	17,5	17,6	17,9	18,2	18,5	18,9
Spain	16,5	16,4	16,6	16,8	17,1	17,4	17,7	18,1	18,5
Romania	14,7	15,4	16,1	16,1	16,1	16,1	16,3	16,5	17,0

Fuente: Eurostat

Podemos observar en las tablas que el porcentaje de población mayor crecerá con el paso del tiempo. Entre 20-24 años el porcentaje de población va disminuyendo. Casi la mitad de la población se encuentra en una edad media.

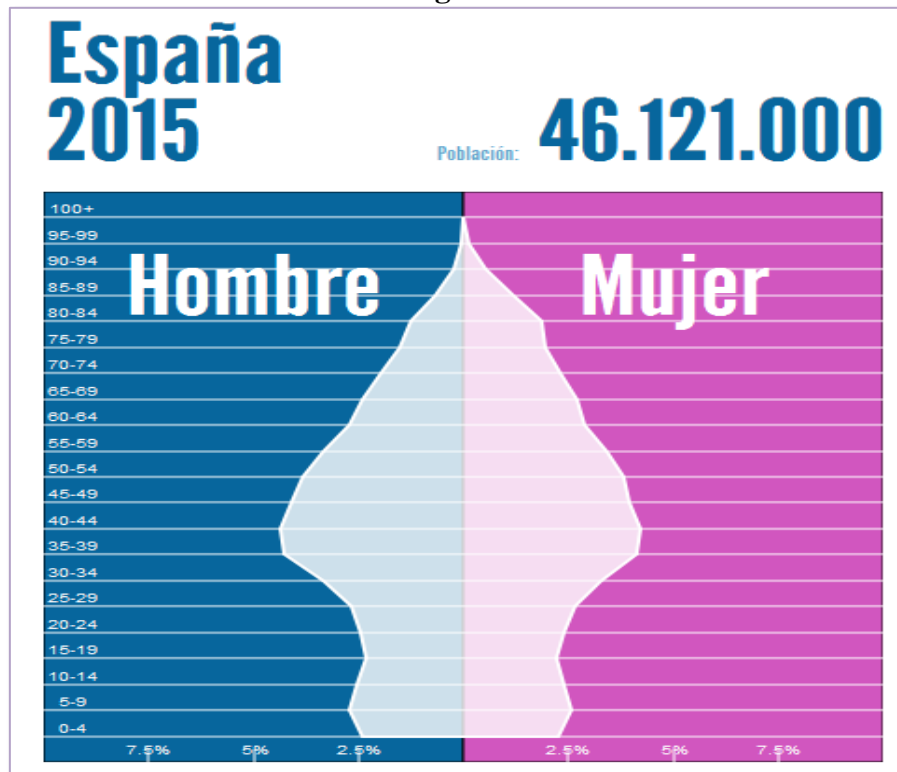
Las pirámides de población nos pueden informar sobre la dinámica y evolución de la población y en algunos casos sobre ciertos factores que pueden modificar su composición por edad y sexo. A continuación observamos los cambios realizados en las pirámides de población de España, Rumanía, y la Unión Europea.

Pirámide de población España en 2015

La pirámide de España tiene forma regresiva, rasgo indicativo de una población envejecida. Como el sector de los jóvenes es menor que el de los adultos, sacamos la conclusión de que la natalidad es baja, es decir como la base de la pirámide es estrecha, significa que la natalidad en España es baja para este año.

El porcentaje de ancianos es elevado, debido al incremento de la esperanza de vida. Entre los 5-9 años observamos un aumento de la población, debido a un incremento de los nacimientos o aumento de la inmigración. En esta época pudo haber aumentado la natalidad debido también al cheque bebe que daba el Estado a las familias por tener hijos, que duró desde 1 de julio de 2007 al 31 de diciembre 2010. Entre los 15-19 años la pirámide se estrecha y esto se debe a una alta mortalidad, población no nacida o a un gran nivel de emigración. A partir de esa edad el nivel de población empieza a aumentar progresivamente hasta los 40-44 que es el tope de la población debido a un aumento de los nacimientos o de la inmigración. En el sector de edad avanzada predominan las mujeres debido probablemente a la guerra. Entre los 80-84 años es cuando se empiezan a ver cambios entre los hombres y las mujeres y que la esperanza de vida de las mujeres es mayor que para los hombres.

Figura 1

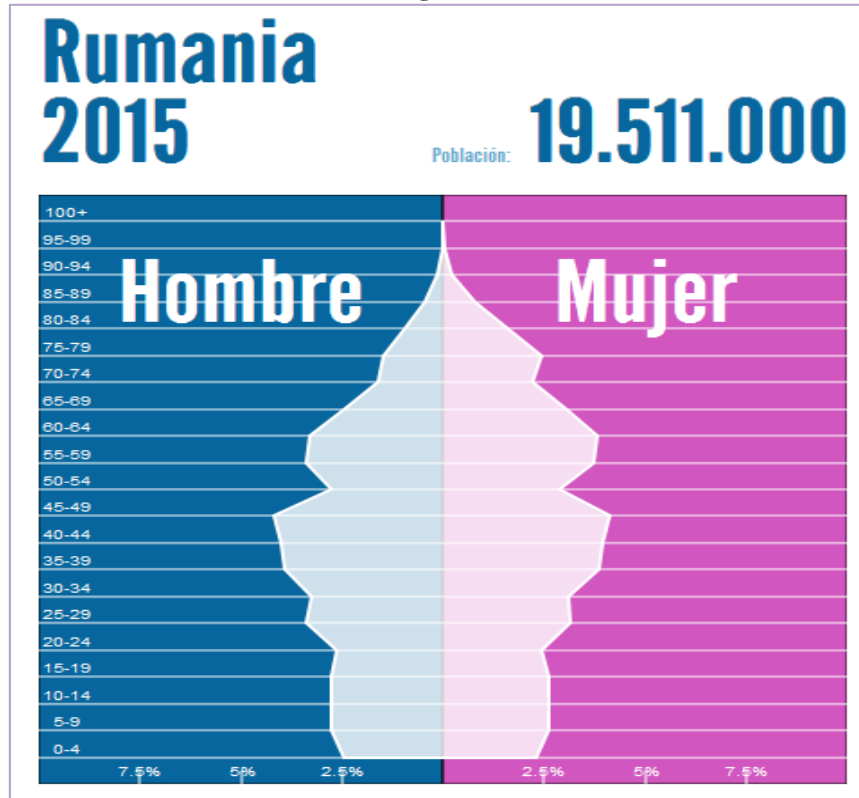


Fuente: Pirámides de población del mundo desde 1950 a 2100

(<https://populationpyramid.net/es/esp%C3%A1a/2015/>)

Pirámide de población Rumanía en 2015

En la figura 2 se observa que la pirámide de Rumanía tiene forma regresiva, indicativo de una población envejecida. La base de la pirámide es estrecha, esto indica que la natalidad para este país es baja y va aumentando en pocas cantidades para los años 5-9 años. Después de esta edad se mantiene más o menos constante hasta los 20-24 años que es cuando vuelve a aumentar la población y tiene varias oscilaciones a lo largo de los años hasta conseguir el máximo de población entre los 45-49 años de edad. La diferencia entre los hombres y las mujeres no se observa hasta los 70-74 años, que es cuando la esperanza de vida aumenta en el sector de las mujeres y también se produce un aumento de la población, probablemente por el aumento de la natalidad de mujeres en ese año.

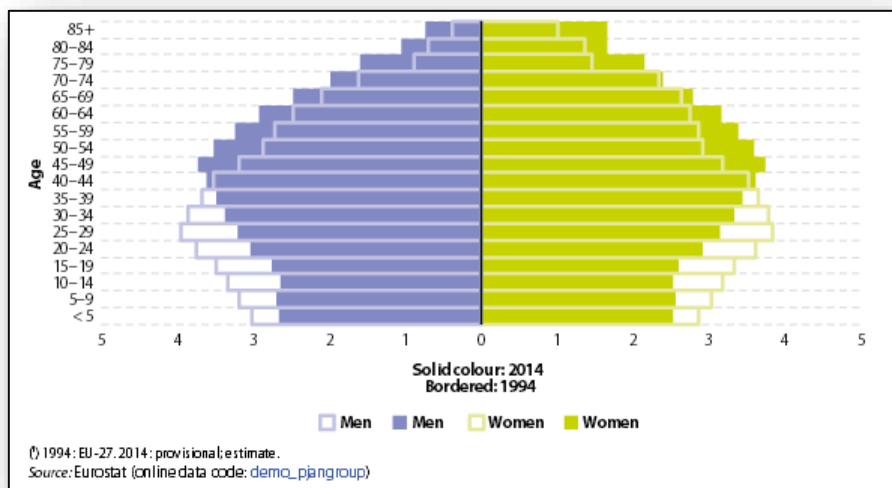
Figura 2


Fuente: Pirámides de población del mundo desde 1950 a 2100
 (<https://populationpyramid.net/es/Rumanía/2015/>)

Pirámide de población Unión Europea

La figura 3 nos muestra que la pirámide de la Unión Europea tiene forma regresiva, esto significa que es indicativo de una población envejecida. La base de la pirámide es estrecha, lo que significa que hay una baja natalidad en la Unión Europea en el año 2014. Va descendiendo la natalidad hasta los 10-14 años que es cuando menos natalidad hay o más mortalidad y ya va aumentando cada vez más la población hasta obtener su máximo a los 45-49 años. Entre estos años de edad es cuando hay un aumento de población, bien por aumento de la natalidad o la inmigración. A partir de los 49 años se observa una gran diferencia entre los hombres y las mujeres respecto a la esperanza de vida. La población va disminuyendo cada vez más y la esperanza de vida de las mujeres es mayor a la de los hombres. La población envejecida es muy alta y se observa mucha diferencia entre los hombres y las mujeres mayores de 85 años, ya que hay casi el doble de mujeres que de hombres con esa misma edad.

Figura 3: Pirámide de población Unión Europea



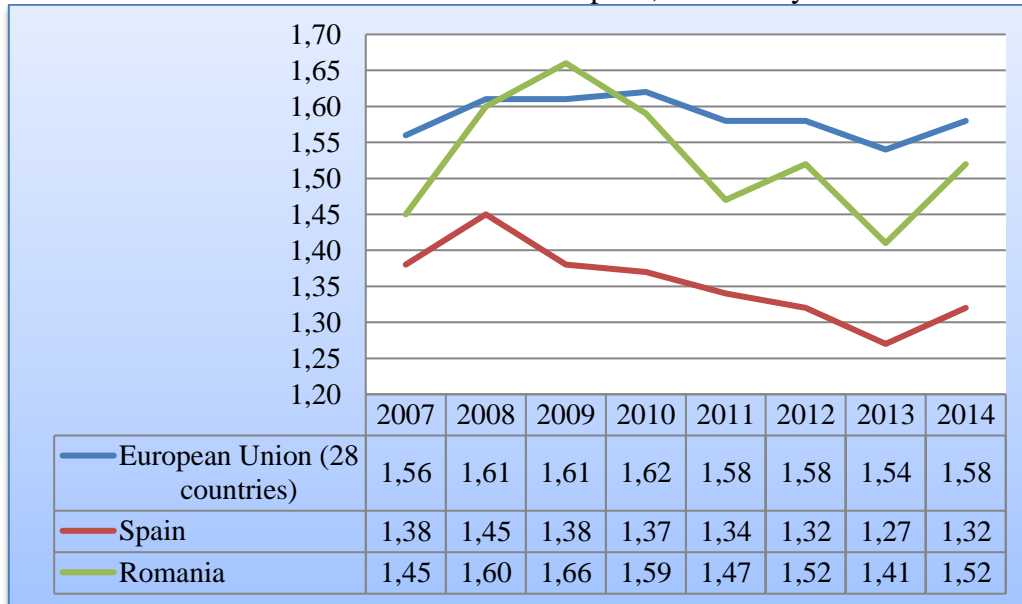
Fuente: Eurostat

Estadísticas de fertilidad

Esta variable nos indica el número promedio de hijos que nacerían por mujer si todas las mujeres vivieran hasta el final de sus años fértiles y dieran a luz de acuerdo a la tasa de fecundidad promedio para cada edad. Un promedio mayor a dos hijos por mujer se considera la tasa de sustitución para una población, dando lugar a una relativa estabilidad en términos de cifras totales. Promedios muy por encima de dos hijos por mujer indican poblaciones en aumento y cuya edad media está disminuyendo. Tasas más elevadas también pueden indicar dificultades para las familias, en algunas situaciones, para alimentar y educar a sus hijos y para las mujeres que desean entrar al mercado de trabajo. Promedios por debajo de dos hijos por mujer indican una disminución del tamaño de la población y una edad media cada vez más elevada.

En el Gráfico 2 observamos cómo en los últimos años que tanto a nivel europeo como para España y Rumanía la tasa de fertilidad ha ido disminuyendo. En el año 2009 la tasa de fertilidad de Rumanía aumentó incluso por encima de la media de la Unión Europea, pero a partir del 2010 vuelve a caer. En 2012 parece que en Rumanía volvió a aumentar la fertilidad pero no tanto como en 2009 y ya para el año siguiente ha vuelto a disminuir. Para España desde el 2008 ha ido disminuyendo progresivamente hasta el año 2013. A partir de este año parece que hay mejoría en la fertilidad y la tasa de ésta aumenta tanto a nivel europeo como para Rumanía y España.

Gráfico 2: Tasa de fertilidad en España, Rumanía y la UE.



Fuente: Elaboración propia, datos Eurostat

Migración y estadística migratoria demográfica

Según la definición de Eurostat, "la inmigración significa la acción por la cual una persona establece su residencia habitual en el territorio de un Estado miembro durante un período de al menos 12 meses, siendo su residencia anterior un Estado miembro o un tercer país. La emigración significa la acción por la cual una persona, siendo residente en el territorio de un Estado miembro, deja de tener su residencia habitual en aquel Estado miembro durante un período de tiempo, de al menos 12 meses".

En la Tabla 11 observamos el total de extranjeros que hay en España y en Rumanía. Se puede observar gran diferencia entre España y Rumanía ya que el total de extranjeros que hay en España es más del doble que el de Rumanía. Esto se debe a que también el total de población es mayor en España que en Rumanía.

Tabla 11: Total extranjeros en España y Rumanía

GEO/TIME	2007	2008	2009	2010	2011	2012	2013	2014	2015
Spain	5.200.060	5.878.921	6.225.516	6.280.062	6.282.205	6.294.953	6.174.740	5.958.308	5.891.208
Romania			161.597	166.126	168.478	193.519	182.939	211.210	281.048

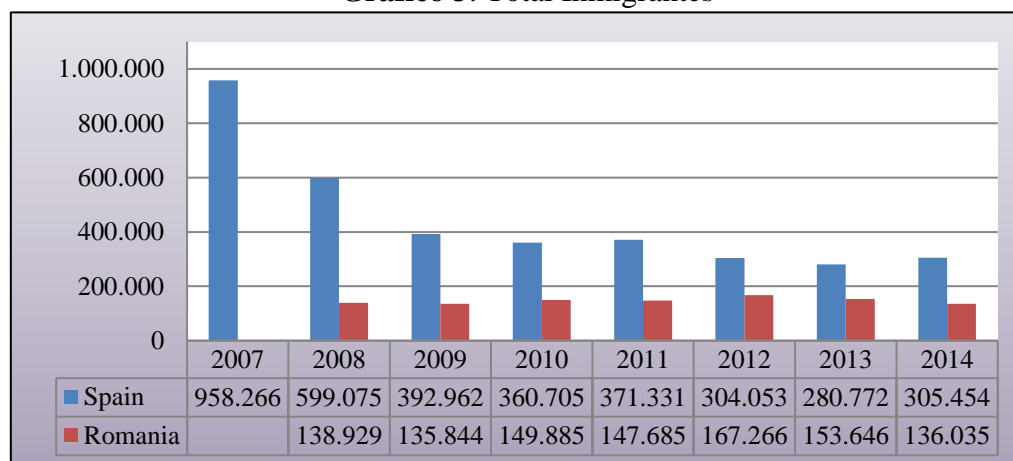
Fuente: Eurostat

Según la noticia de prensa “La población extranjera en Europa, 20/10/2014, El país”, 20.370.366 personas comunitarias se van a otros países de la UE-28 y 20.473.416 personas extracomunitarias llegan a los países dentro de UE-28.

En el Gráfico 3 observamos que cada año llegan más inmigrantes a España que a Rumanía. En el año 2007 llega una gran cantidad de inmigrantes a España. A partir del 2008 comienza a disminuir la cantidad de inmigrantes que llegan a España y ya empieza a haber datos de los inmigrantes rumanos aunque con una gran diferencia. En el 2013 los inmigrantes disminuyen para ambos países.

En España el número de inmigrantes ha ido disminuyendo en gran cantidad. En cambio en Rumanía han aumentado ligeramente las cifras de los inmigrantes, aunque su número ha ido disminuyendo en 2013 y 2014.

Gráfico 3: Total Inmigrantes



Fuente: Elaboración propia, datos Eurostat

Número de inmigrantes hombres

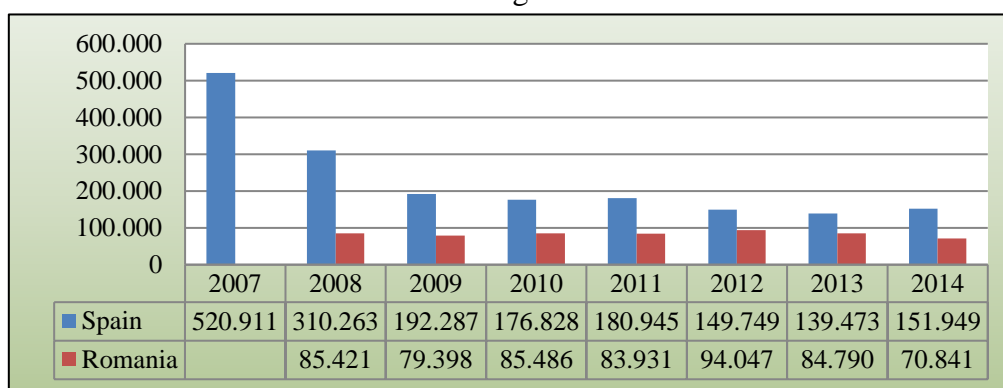
En el Gráfico 4 se muestran los datos de los hombres inmigrantes en España y Rumanía. Observamos que los hombres inmigrantes en España desde el 2007 hasta el 2013 han

disminuido, mientras que en Rumanía los hombres inmigrantes tienen oscilaciones a lo largo del tiempo ya que su nivel de inmigración va subiendo y bajando.

Número de inmigrantes mujeres

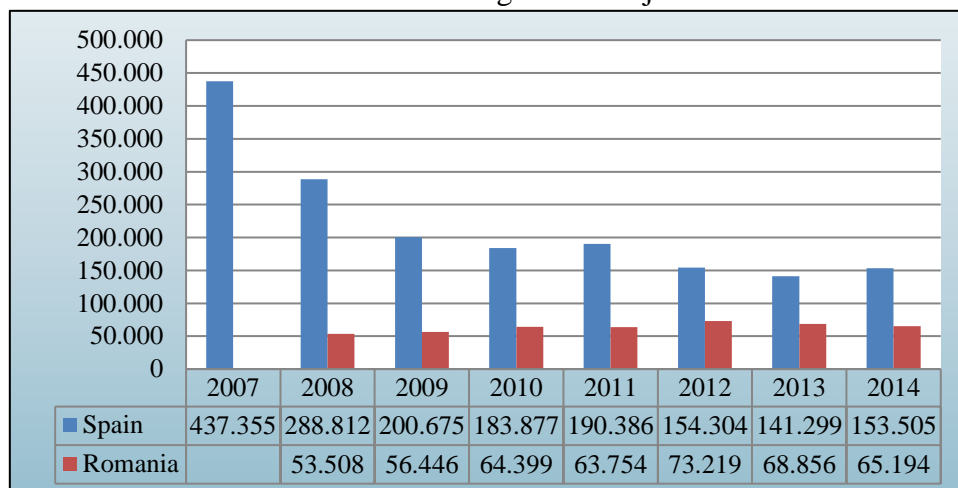
En el Gráfico 5 observamos que las mujeres inmigrantes en España disminuyen al igual que en los hombres desde el 2007 hasta el 2013, pero igualmente existen oscilaciones de subidas y bajadas a lo largo de los años hasta el 2013. En cambio para las mujeres inmigrantes en Rumanía se observa un aumento desde el 2007 hasta el 2012, y ya en 2013 disminuye un poco su nivel. Se observa que en el 2007 no hay datos para Rumanía pero a partir del 2008 si podemos observar un gran aumento a lo largo de los años, pasando de 53.508 a 65.194 mujeres inmigrantes en el 2014. En el caso de España pasa lo contrario que en Rumanía, es decir que en el 2007 tiene 437.355 mujeres inmigrantes y a lo largo de los años van disminuyendo hasta 153.505 en el 2014.

Gráfico 4: Inmigrantes-Hombres

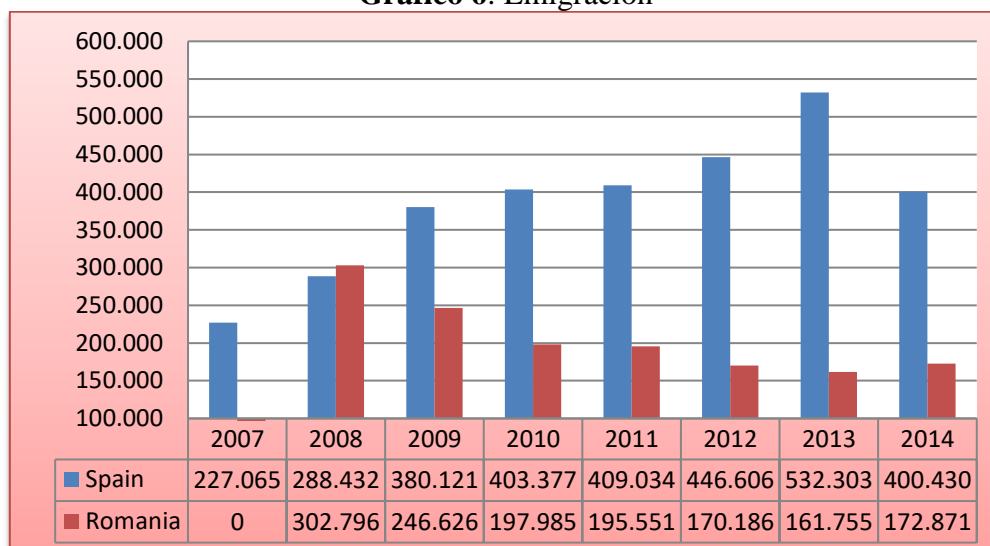


Fuente: Elaboración propia, datos Eurostat

España presenta el número más alto de emigrantes en 2013 entre España y Rumanía. En el Gráfico 6 observamos que en 2007 no hay datos para Rumanía pero a partir del 2008 si podemos observar un aumento de la emigración en España y una disminución en Rumanía. A partir del 2009 la emigración en Rumanía va bajando, mientras que en España va subiendo poco a poco. En el 2013 la emigración en España sube más de lo normal mientras que la de Rumanía sigue bajando y ya en el 2014 comienza a aumentar la emigración en Rumanía y a bajar en España.

Gráfico 5: Inmigrantes-Mujeres


Fuente: Elaboración propia, datos Eurostat

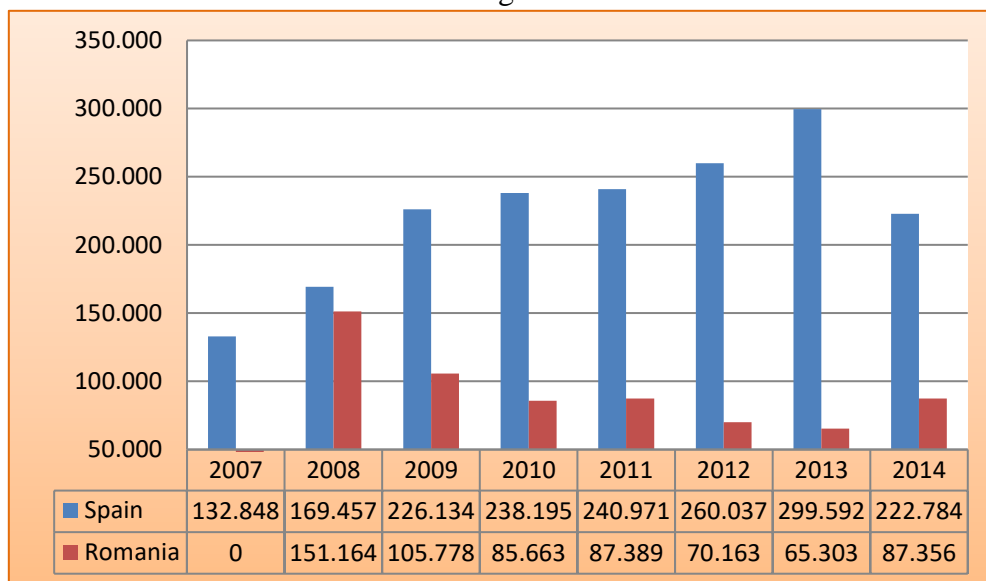
Gráfico 6: Emigración


Fuente: Elaboración propia, datos Eurostat

En términos generales se puede observar en el gráfico 7 y 8, que hay muchos más emigrantes hombres que mujeres en el caso de España y para el caso de Rumanía parece que hay más mujeres emigrantes que hombres.

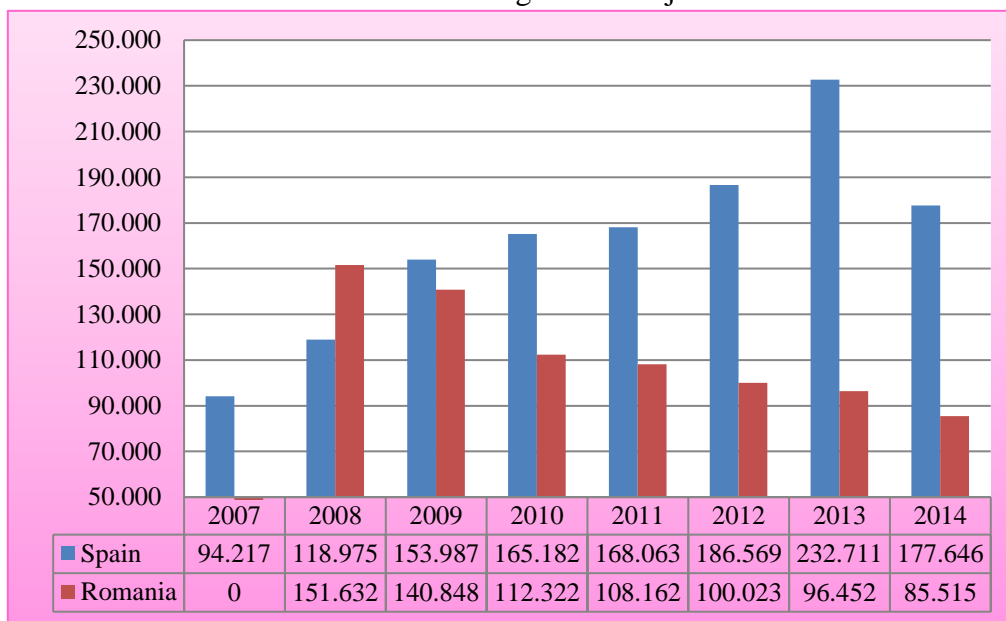
En el Gráfico 7 se muestra como en España la emigración de los hombres va aumentando sus niveles hasta el 2013 y cae en 2014. En cambio, los emigrantes hombres en Rumanía comienzan disminuyendo sus niveles hasta el 2013 que es cuando se observa que aumenta. Existe gran diferencia entre los emigrantes hombres de España y de Rumanía ya que en España hay más del doble de emigrantes hombres que en Rumanía.

Gráfico 7: Emigración-Hombres



Fuente: Elaboración propia, datos Eurostat

En el Gráfico 8 observamos que la emigración de las mujeres en España va aumentando en pequeños pasos hasta el 2013 que es cuando alcanza el mayor nivel, pero en 2014 vuelve a la normalidad y se mantiene sobre los mismos niveles de los años anteriores. En cambio las emigrantes en Rumanía disminuyen proporcionalmente entre 2008 y 2014. En el año 2007 observamos que la emigración de mujeres en España es de 94.217 y en 2013 alcanza 232.711, disminuyendo a 177.646 en el año 2014. En el caso de Rumanía no se observan datos para el año 2007, pero en 2008 tiene 151.632 emigrantes mujeres que disminuyen hasta llegar a 85.515 en el 2014. Entre ambos países comparados se destacan más emigrantes mujeres en España que en Rumanía, diferenciándose en casi 90.000 personas en el año 2014. Tan solo en el año 2008 se observa que en Rumanía hay más emigrantes mujeres que en España, diferenciándose en aproximadamente 30.000 personas.

Gráfico 8: Emigración-Mujeres


Fuente: Elaboración propia, datos Eurostat

La demografía de la crisis/Saldo migratorio de España con el extranjero (2010-2014)

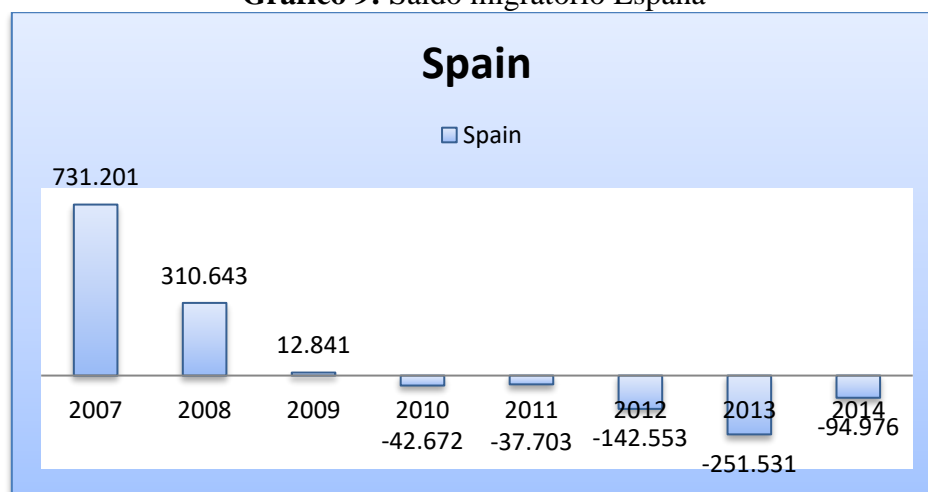
Como bien sabemos, el saldo migratorio es la diferencia entre el número de personas que fijan su residencia en un país (inmigración) y el número de aquellas otras que lo abandonan (emigración).

Nos fijaremos en los datos referidos al período 2010-2014. Consideramos este periodo debido a que fue a partir de 2010 cuando se aceleraron las salidas al extranjero, al mismo tiempo que caía significativamente la llegada de trabajadores inmigrantes. En 2010 el déficit migratorio se situó en -42.672 personas. No obstante, fue en 2013 cuando el saldo negativo fue más exagerado, con un total de -251.531 personas. La disminución en 2014 frente al año anterior, es debida a un aumento de la inmigración del 9,4%, mientras que la emigración desciende un 23,1% (gráfico 9).

Al analizar el saldo migratorio con respecto a los países de destino resultan especialmente significativos, los saldos negativos de algunas de las colonias más numerosas y asentadas en España, como es el caso de los rumanos, marroquíes y ecuatorianos. Todos ellos protagonizan los mayores déficits migratorios. No obstante, hay que observar que la emigración rumana presenta un saldo positivo en 2010 y 2011:

2.396 y 8.242 personas, respectivamente. En definitiva, el saldo migratorio examinado pone de manifiesto que España vuelve a ser un país de emigración. Esta situación no se modificará en el corto plazo. Tampoco lo hará en el medio plazo, si la inseguridad laboral (contratación temporal, trabajo a media jornada no deseada, devaluación salarial, etcétera) se mantiene en España a pesar del crecimiento económico.

Gráfico 9: Saldo migratorio España



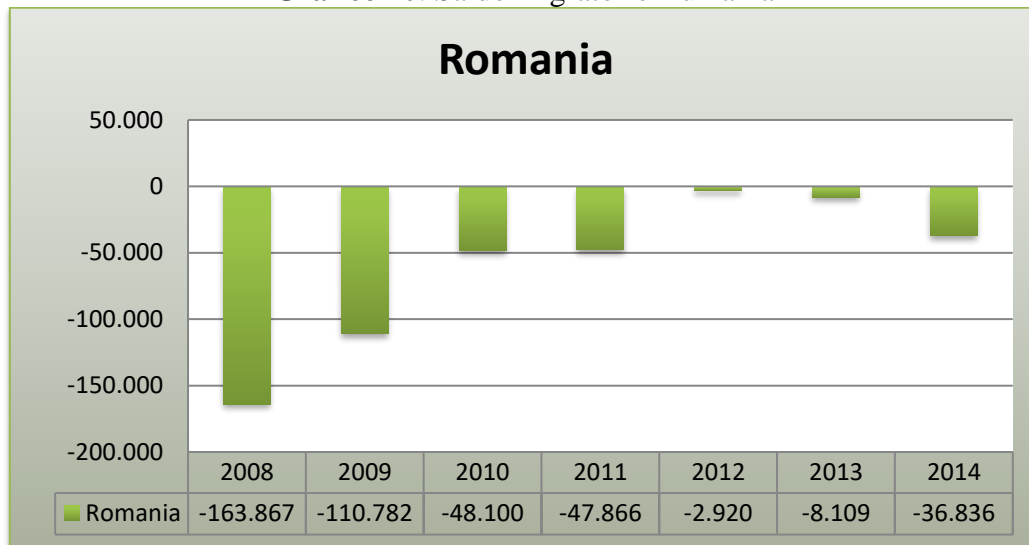
Fuente: Elaboración propia

Saldo migratorio de Rumanía

Hoy en día Rumanía es un país de emigrantes. Las migraciones internas son escasas, y se dirigen, sobre todo, a Bucarest. Los principales destinos de los rumanos en el exterior son el resto de los países de la Unión Europea, y sobre todo Alemania, Francia y España. No obstante, se trata de una migración temporal, para contratos de trabajo definidos y con vuelta a su país al finalizar tal contrato.

En el Gráfico 10 observamos que el saldo migratorio de Rumanía es negativo, siendo en 2008 el déficit migratorio más bajo de -163.867. Esto se debe al aumento de emigración, aunque a lo largo de los años observamos que el déficit migratorio va disminuyendo hasta el 2012 y a partir de ese año comienza a aumentar sus niveles negativamente, llegando a ser en 2014 de -36.836 personas. Esto significa que el nivel de emigrantes aumenta y el nivel de inmigrantes disminuye cada vez más en Rumanía.

Gráfico 10: Saldo migratorio Rumanía



Fuente: Elaboración propia

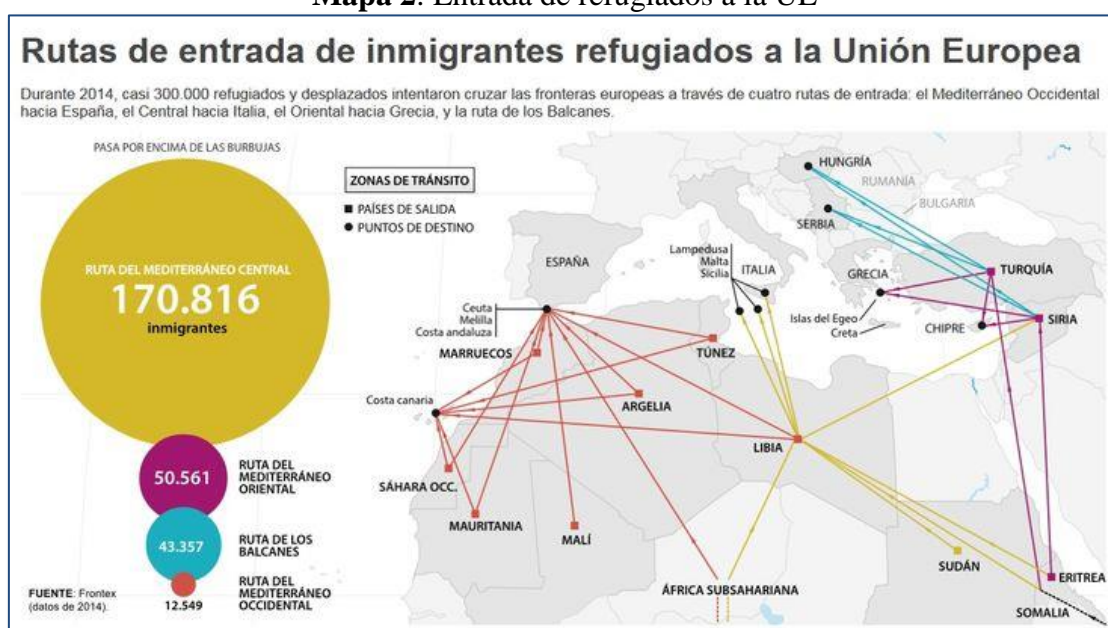
El problema de la inmigración en la Unión Europea

Según la noticia de prensa aparecida en EL MUNDO (2016, Los desafíos de la Unión Europea en la crisis de los refugiados, 8 de enero), de los 60 millones de desplazados que hay en el mundo, tan solo 800.000 solicitudes de asilo están pendientes de ser tramitadas por la Unión Europea (UE). A pesar de la llegada masiva, la Unión Europea acepta una mínima parte de las personas que huyen de la guerra. Como por ejemplo, sólo el 6% de los 4 millones de refugiados sirios se han dirigido a Europa. La gran mayoría se encuentra en Turquía (1,9 millones), Líbano (1,2 millones) y Jordania (650.000). Sólo 272 refugiados de los 160.000 que se habían prometido han sido reubicados en territorio europeo. Ante esta situación, se aprobó un sistema de recolocación de los 160.000 refugiados en dos años.

Observamos como en el Mapa 2 durante 2014, casi 300.000 refugiados y desplazados intentaron cruzar las fronteras europeas a través de cuatro rutas de entrada: el Mediterráneo Occidental hacia España, el Central hacia Italia, el Oriental hacia Grecia, y la ruta de los Balcanes. Como podemos observar en el Mapa 2 a Libia llegan refugiados procedentes de África (Somalia y Eritrea), del sur de Sáhara y personas huidas de la guerra en Siria. Desde la costa libia cruzan el Mediterráneo hacia la isla

italiana de Lampedusa y a Malta. Los refugiados sirios, afganos y somalíes utilizan esta ruta como vía de entrar en Europa atravesando Turquía y entrando al territorio comunitario por Chipre o Grecia. Siria y Somalia son los orígenes de las personas desplazadas que llegan a Turquía y de ahí pasan a Hungría atravesando los países del este de Europa y los Balcanes. La violencia en Malí, Sudán, Nigeria o Chad provoca el desplazamiento de decenas de miles de refugiados que cruzan el norte de África con intención de atravesar el Mediterráneo hacia España. Las vías de paso más comunes son las fronteras de Ceuta y Melilla, el Mediterráneo hacia la costa andaluza y el Atlántico hacia las islas Canarias.

Mapa 2: Entrada de refugiados a la UE



Fuente: <http://www.20minutos.es/graficos/rutas-de-entrada-de-inmigrantes-refugiados-a-la-union-europea-105/0/>

3. EDUCACIÓN Y FORMACIÓN

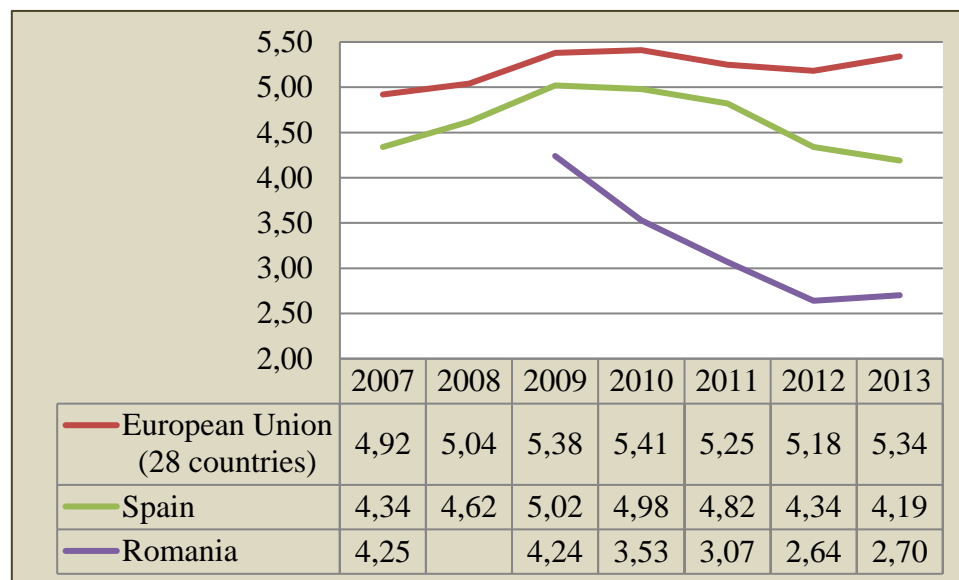
El gasto público en educación

El gasto en educación puede ayudar a incrementar la productividad, contribuir al desarrollo personal y social de la gente, y a reducir desigualdades sociales. Dentro de la Unión Europea la proporción de recursos financieros estimados a la educación es una de las opciones claves hechas por los gobiernos nacionales. Las empresas, los estudiantes y

sus familias también toman decisiones sobre los recursos financieros que ellos están dispuestos a dejar de lado para invertir en educación.

Según el INE (http://ec.europa.eu/eurostat/statistics-explained/index.php/Educational_expenditure_statistics), observamos en el Gráfico 11, que en 2013 el gasto público destinado a educación como porcentaje del PIB ha llegado a ser del 4,19% en España y 2,70% en Rumania, siendo el de la Unión Europea de 5,34%. En España alcanza su tope en el 2009 con un 5,02%, en Rumanía fue bajando desde el 2007 siendo en este periodo de 4,25% y en la UE-28 en el 2010 fue cuando más alto fue su porcentaje de 5,41%.

Gráfico11: Gasto en educación en % de PIB



Fuente: Eurostat

4. MERCADO DE TRABAJO

El mercado de trabajo es aquél en donde los individuos intercambian servicios de trabajo, los que compran servicios de trabajo son las empresas o empleadores de la economía. Estos configuran la demanda de trabajo. Los que venden servicios de trabajo son los trabajadores y ellos conforman la oferta de trabajo. La interacción de demanda y oferta de trabajo determina los salarios que se pagan en la economía.

Empleo

El empleo es la cantidad de mano de obra ocupada, es decir el número de personas que trabajan. La estadística de empleo muestra diferencias significativas por el sexo, la edad y el nivel educativo logrado. Hay también diferencias en el mercado de trabajo considerables en los diferentes Estados miembros, como el caso de España y Rumanía que analizaremos en los Gráficos 12, 13 y 14.

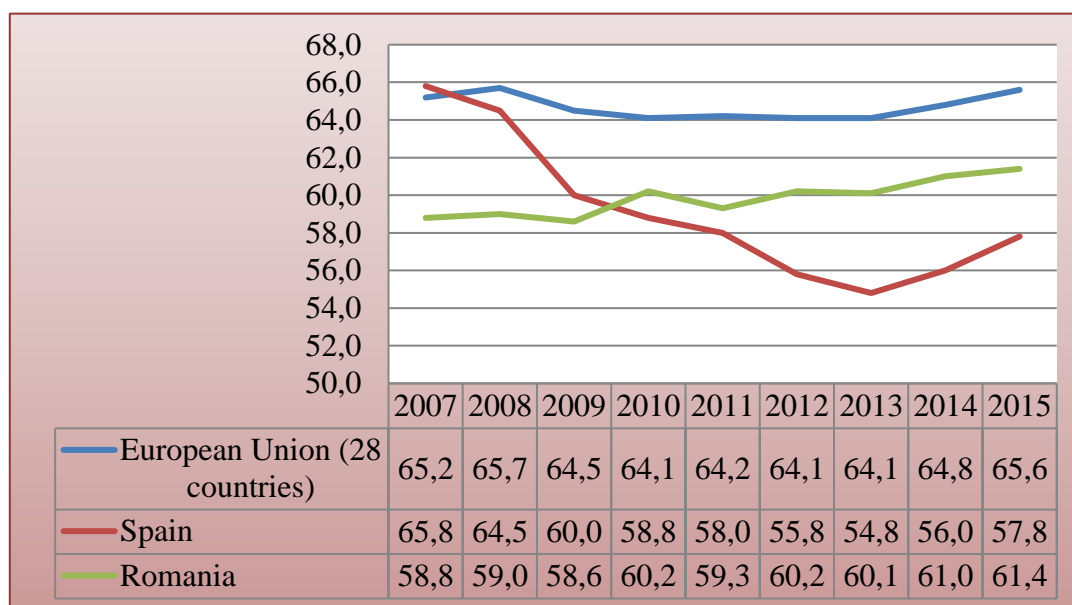
Se conoce como tasa de empleo a la razón entre la población ocupada y la población potencialmente activa (que está en condiciones de formar parte del mercado laboral, es decir los mayores de 16 años). Permite indicar qué porcentaje de trabajadores tienen empleo.

$$\text{Tasa de ocupación o de empleo} = \frac{\text{N}^\circ \text{ de ocupados}}{\text{Población en edad de trabajar o mayor de 16 años}} * 100$$

Tasa de empleo (15 a 64 años)

La tasa de empleo se ve muy afectada en España desde que empezó la crisis. Tanto para España como para Rumanía está por debajo de la media europea (Gráfico 12). Donde más se nota la diferencia es en la tasa de empleo de la mujer en España que está muy por debajo de la media europea (Gráficos 13 y 14). Como podemos observar, desde 2009 la tasa de empleo de España baja de manera casi constante, incluso por debajo de la tasa de empleo de Rumanía, hasta el 2013, que es cuando se encuentra la tasa más baja de empleo comparada con los años anteriores, y a partir de este año parece que aumenta ligeramente.

En España tanto para los hombres como para las mujeres, la tasa de empleo es muy baja, aunque a partir del 2011 se ve más afectada la tasa de las mujeres, ya que la de los hombres se ve afectada desde el 2009. En el caso de Rumanía, la tasa de empleo está muy por debajo de la Unión Europea pero parece que va subiendo a partir del 2009 (Gráfico 12). En el caso de los hombres (Gráfico 13) parece que se está acercando al nivel de empleo de la UE-28 pero no llega a estar al mismo nivel, mientras que en el caso de las mujeres (Gráfico 14) no se observa gran diferencia.

Gráfico 12: Tasa de empleo total


Fuente: Elaboración propia, datos Eurostat

Tasa de empleo (15 a 64 años) – Hombres

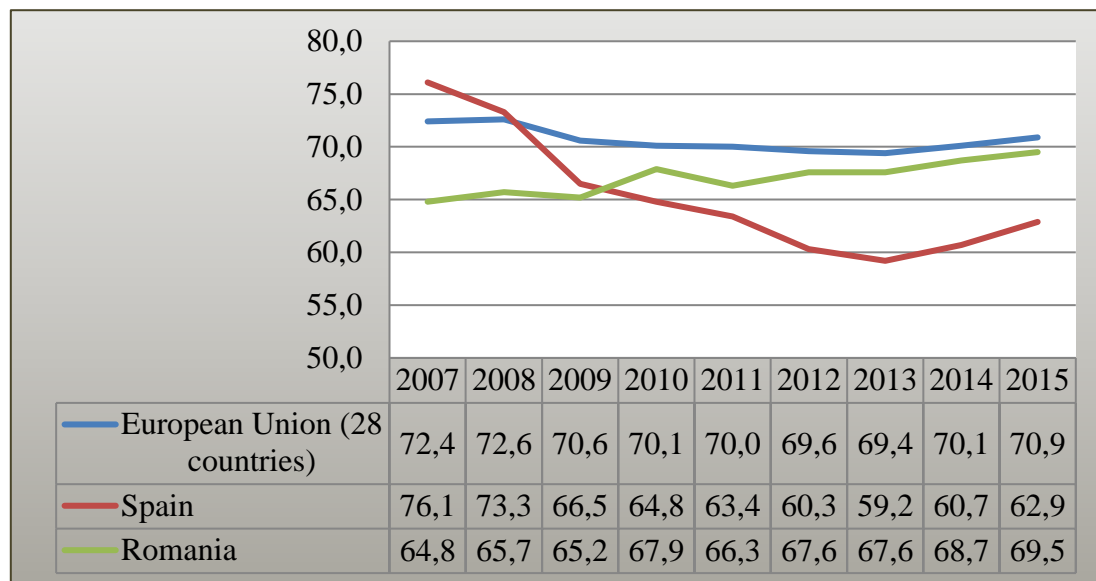
Desde que comenzó la crisis en el 2007 la tasa de empleo de los hombres españoles ha ido bajando muy rápidamente hasta el 2009. En dos años la tasa de empleo bajó dos puntos porcentuales. En el Gráfico 13, en el año 2007 la tasa de empleo de los hombres españoles se encuentra por encima de la UE-28, pero a partir del 2008 ya baja muy rápidamente y se encuentra por debajo de la UE-28, incluso en el 2009 consigue estar hasta por debajo de la tasa rumana. Del 2009 al 2010 hay una subida en la tasa de empleo de los hombres rumanos de aproximadamente dos puntos porcentuales pero del 2010 al 2011 vuelve a bajar y a partir de este último año sube poco a poco acercándose al nivel de la UE-28, diferenciándose a tan solo 2 puntos de ésta.

Tasa de empleo (15 a 64 años) – Mujeres

La tasa de empleo de las mujeres españolas empieza a bajar en 2008, hasta 2013. La tasa de empleo de las mujeres tanto españolas como rumanas está muy por debajo de la tasa de UE-28. La tasa de empleo de las mujeres rumanas tiene subidas y bajadas desde el 2007 hasta el 2015 pero en pequeños porcentajes, incrementándose ligeramente a partir de 2011. Hasta el 2010 la tasa de empleo de las mujeres rumanas se encontraba por debajo de la tasa de las mujeres españolas, pero a partir de ese año, como la tasa de empleo de las española ha bajado notablemente, la tasa de empleo de las rumanas está

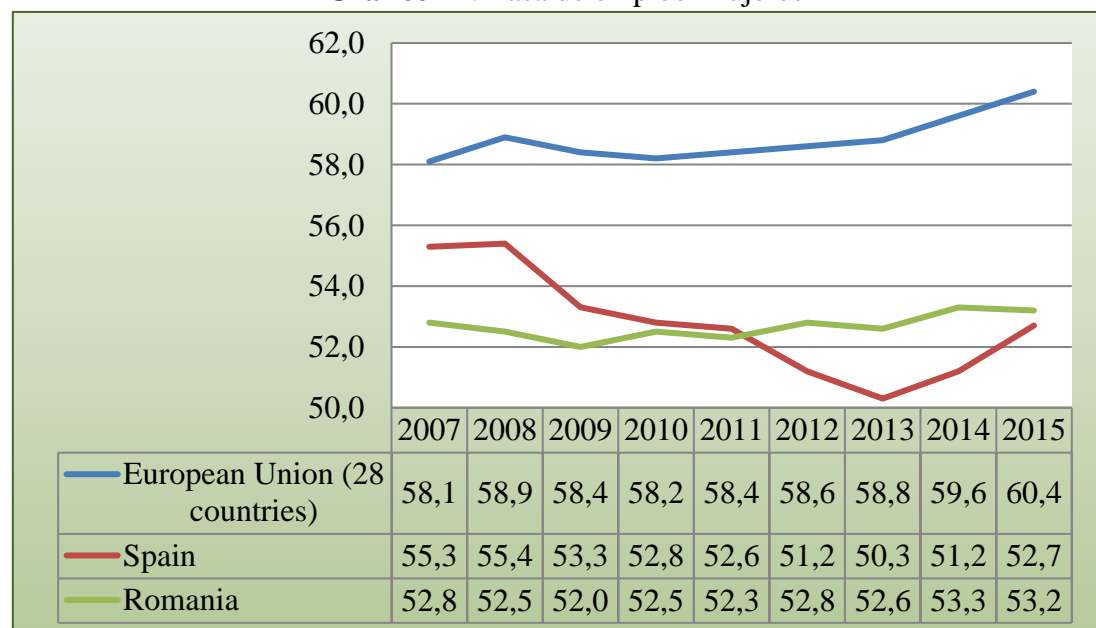
por encima de la tasa de empleo de las mujeres españolas. En comparación con la UE-28 la tasa de empleo de las mujeres rumanas se diferencia en 6 puntos aproximadamente en 2007, y en 2015 entre 6 y 7 puntos porcentuales. La tasa de empleo de las mujeres españolas se diferencia de la UE-28 en 3 puntos aproximadamente en 2007, y en 2015 en 8 puntos porcentuales aproximadamente.

Gráfico 13: Tasa de empleo-Hombres



Fuente: Elaboración propia, datos Eurostat

Gráfico 14: Tasa de empleo-Mujeres



Fuente: Elaboración propia, datos Eurostat

Tasas de empleo por sexo, edad y nivel educativo (%)

Nivel 0-2 → Porcentaje de población entre 15 y 64 años con estudios primarios e inferiores (cursos correspondientes entre los 6 y 12 años de edad)

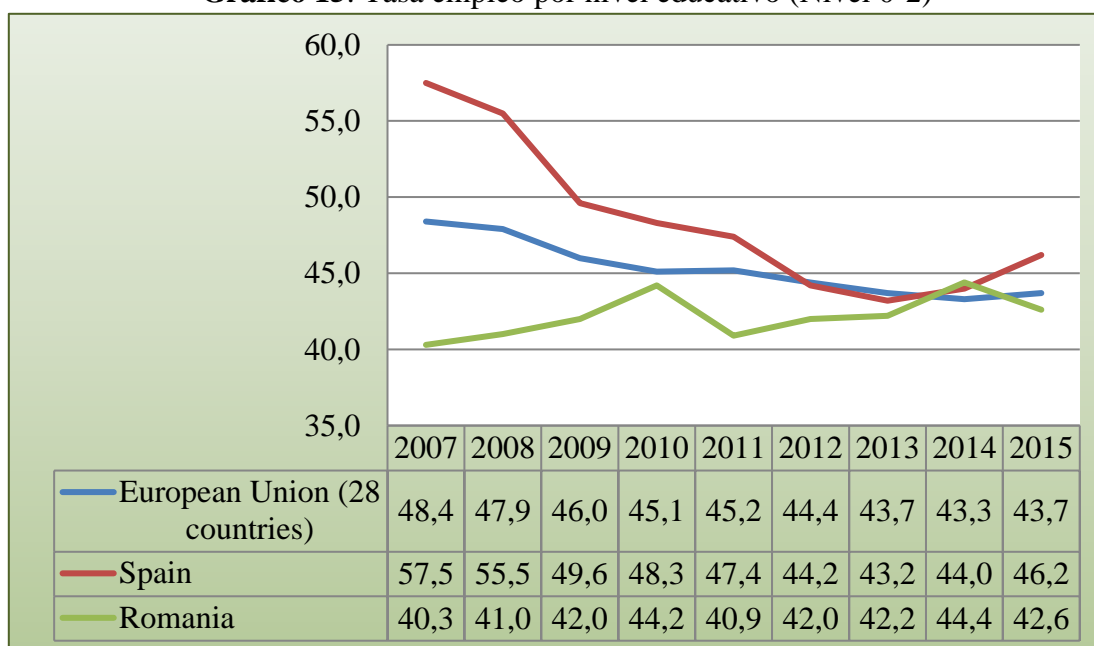
Nivel 3-4 → Porcentaje de población entre 15 y 64 años con estudios secundarios (cursos correspondientes entre los 12 y 16 años de edad (ESO) y Bachillerato y la Formación Profesional (FP) de grado medio)

Nivel 5-8 → Porcentaje de población entre 15 y 64 años con estudios terciarios (Formación Profesional (FP) superior y estudios universitarios)

Nivel 0-2

Con tan bajo nivel de estudios observamos que en 2015 más de la mitad de la población potencialmente activa no tiene un empleo, tanto a nivel europeo como para España y Rumanía. Sin embargo, en 2007 para España la tasa de empleo era muy superior (casi el 58%), pero ha caído enormemente con la crisis.

Gráfico 15: Tasa empleo por nivel educativo (Nivel 0-2)



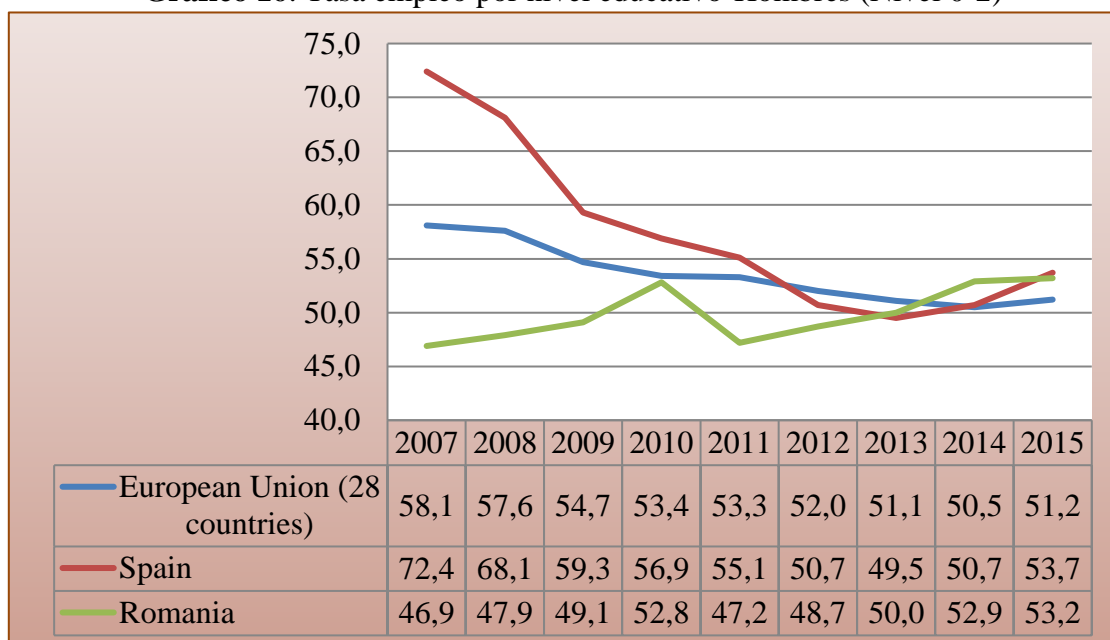
Fuente: Elaboración propia, datos Eurostat

Hombres

En el 2007 la tasa de empleo de los hombres con este nivel de estudios es muy alta en España, incluso está por encima de la Unión Europea, mientras de la tasa de Rumanía está por debajo tanto de España como de la Unión Europea. En el año 2010 la tasa de

empleo de los hombres rumanos parece que se acerca a la UE-28, pero enseguida baja notablemente y a partir del 2011 comienza a aumentar de manera progresiva, llegando a estar en el 2014 por encima tanto de la de España como la de Unión Europea. La tasa de España está por encima de la Unión Europea hasta el 2012 que es cuando baja su nivel y se encuentra por debajo de la Unión Europea, pero sigue estando por encima de la de Rumanía, hasta el 2013 que es cuando la tasa de Rumanía se encuentra por encima de la de España y por debajo de la Unión Europea. Comparando el año 2007 con el 2015 observamos que en el 2007 hay mucha diferencia entre los países y la UE-28 mientras que en el 2015 tanto la UE-28 como España y Rumanía se encuentran con poca diferencia en sus porcentajes los unos de los otros con este nivel educativo.

Gráfico 16: Tasa empleo por nivel educativo-Hombres (Nivel 0-2)



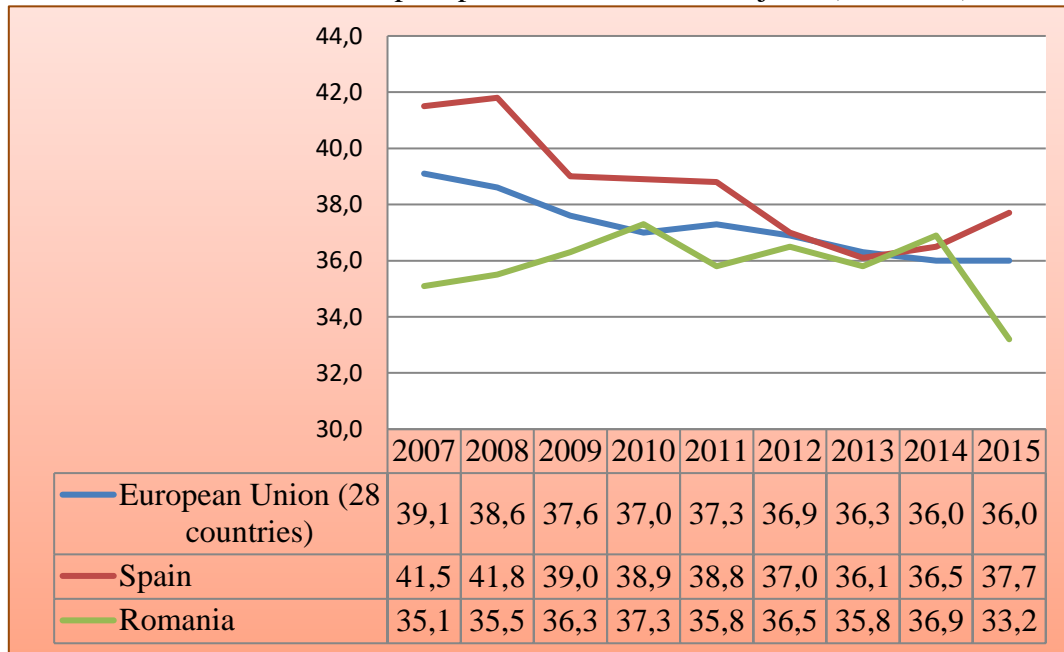
Fuente: Elaboración propia, datos Eurostat

Mujeres

En el Gráfico 17 se observa que en el caso de las mujeres con este nivel de estudios también hay una gran diferencia desde el 2007 hasta el 2015. La tasa de empleo para las mujeres españolas está por encima de la UE-28 hasta el 2012. A partir del 2008 comienza a bajar la tasa de España hasta encontrarse más o menos en los mismos niveles de la UE-28 y Rumanía en el año 2014. En cambio la tasa de empleo de las mujeres rumanas desde el 2007 hasta el 2010 sube progresivamente encontrándose incluso por encima de la Unión Europea en este año y en el 2011 comienza a bajar

notablemente, estando en años recientes cerca de los porcentajes de España y la Unión Europea. En 2015 se observa que en Rumanía la tasa de empleo con este nivel de estudios disminuye con respecto al año anterior, mientras que en España aumenta un punto porcentual respecto al año anterior.

Gráfico 17: Tasa empleo por nivel educativo-Mujeres (Nivel 0-2)

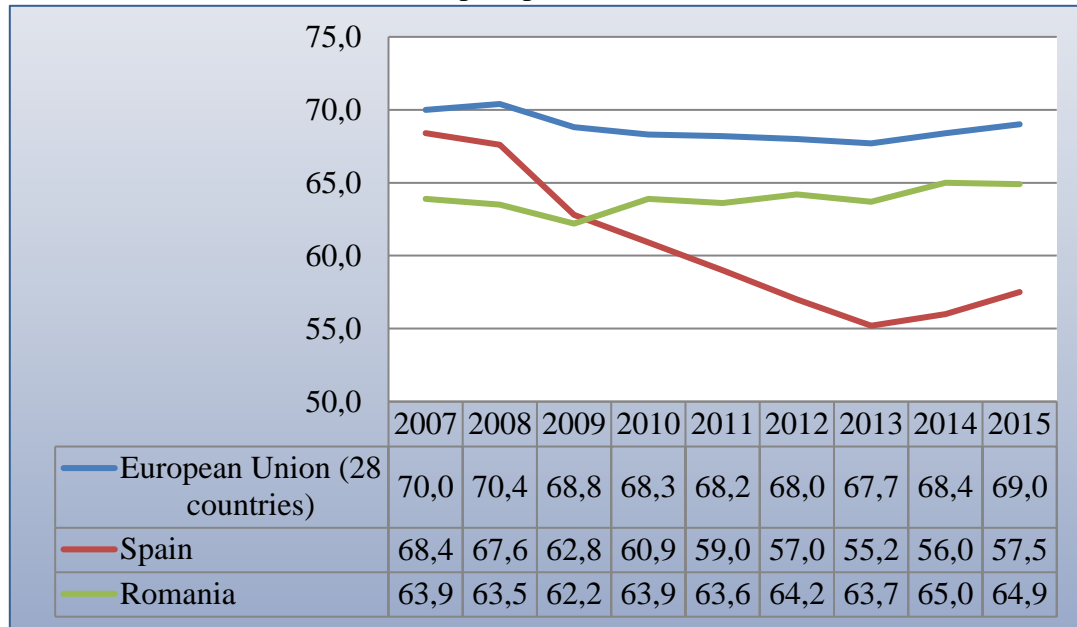


Fuente: Elaboración propia, datos Eurostat

Nivel 3-4

Con este nivel de estudios más del 50% de la población tiene empleo (Gráfico 18). La tasa de empleo con un nivel de estudios secundarios tanto España como Rumanía está por debajo de la Unión Europea. La tasa de empleo de España está por encima de la de Rumanía hasta el 2009 que es cuando baja progresivamente hasta el 2013 que es cuando parece que vuelve a aumentar en pocas cantidades. La tasa de empleo de Rumanía no varía mucho y se suele mantener estable. En el 2015 la tasa que más cerca está de la UE-28 es la de Rumanía que se diferencia en un 4%, mientras que la de España se diferencia de la Unión Europea aproximadamente un 11%.

Gráfico 18: Tasa empleo por nivel educativo (Nivel 3-4)



Fuente: Elaboración propia, datos Eurostat

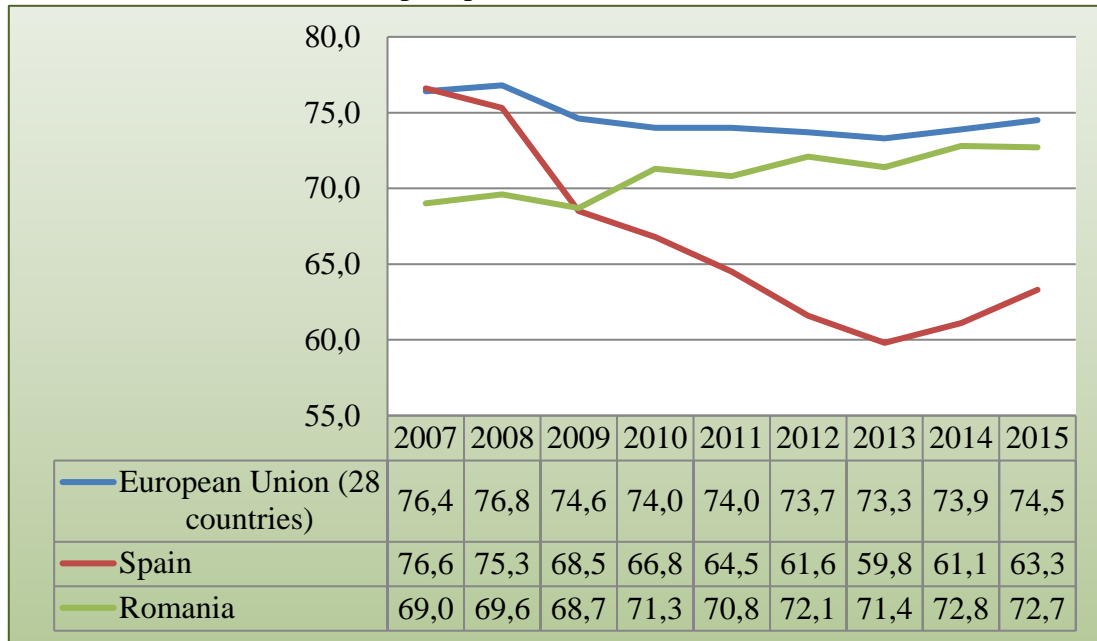
Hombres

La tasa de empleo de los hombres españoles está muy a la par con la Unión Europea pero entre 2008 y 2009 baja en casi 7 pp, y continúa descendiendo hasta 2013, que es cuando comienza a subir. La tasa de empleo de los hombres rumanos se suele mantener estable hasta el 2010 que es cuando sube casi un 3% y a partir de este año vuelve a ser estable, estando siempre por debajo de la UE-28 (Gráfico 19).

Mujeres

La tasa de empleo de las mujeres de la Unión Europea se suele mantener estable desde el 2007 hasta el 2015. Observamos que tanto la tasa de empleo de la mujeres españolas como rumanas baja notablemente; España progresivamente hasta el 2013 que es cuando comienza a mantenerse estable y Rumanía hasta 2009 que es cuando también comienza a mantenerse más o menos estable. La tasa de empleo de las mujeres españolas está por encima de la de Rumanía hasta es 2010 que es cuando comienza a estar por debajo tanto de Rumanía como de la Unión Europea.

Gráfico19: Tasa empleo por nivel educativo-Hombres (Nivel 3-4)

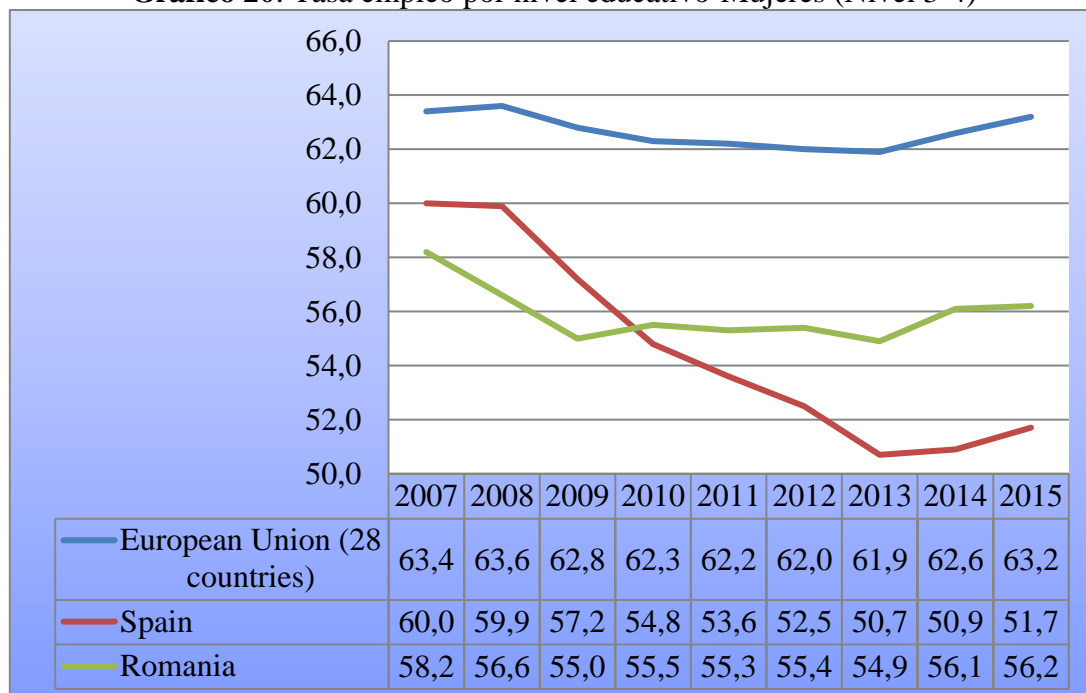


Fuente: Elaboración propia, datos Eurostat

Nivel 5-8

Con estudios superiores se nota una gran diferencia en el empleo ya que solo un 20% de la población estaría sin empleo (Gráfico 21), y se igualan también los porcentajes del empleo entre los hombres y las mujeres.

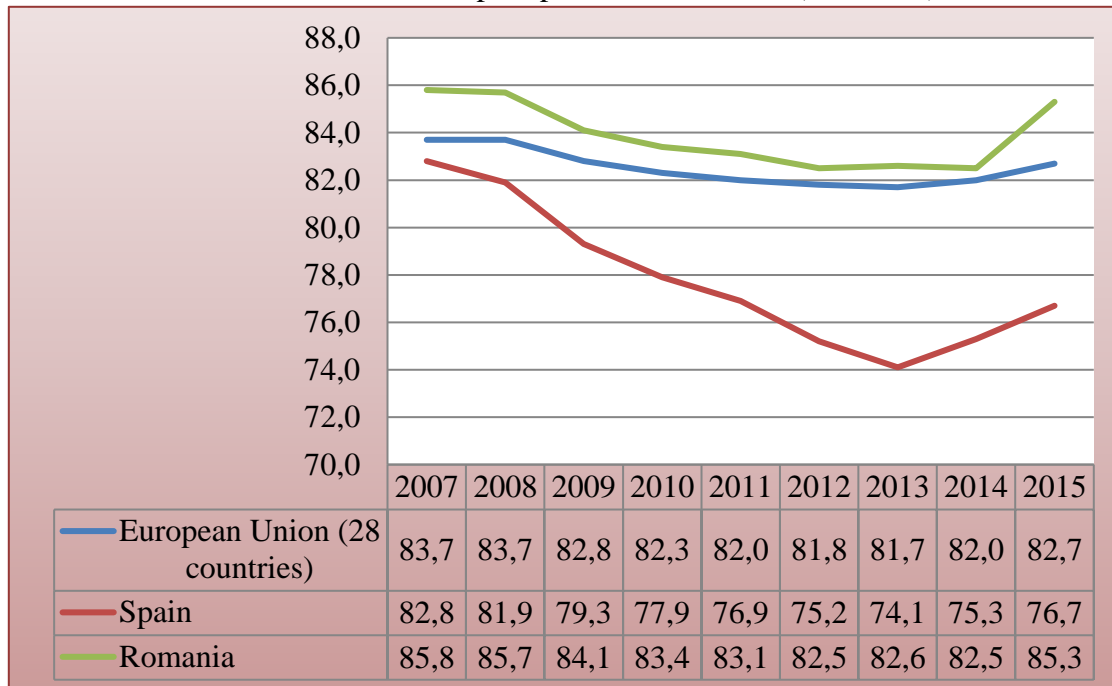
Gráfico 20: Tasa empleo por nivel educativo-Mujeres (Nivel 3-4)



Fuente: Elaboración propia, datos Eurostat

La tasa de empleo de Rumanía con nivel de estudios terciarios es muy alta, incluso por encima de la Unión Europea. Desde el 2007 baja ligeramente, pero incluso en 2015 sigue estando por encima de la UE-28. En cambio la tasa de empleo con este nivel de estudios en España está por debajo de la Unión Europea y a partir del 2008 comienza a bajar su nivel progresivamente hasta el 2013, estando muy lejos de la tasa de Rumanía y la Unión Europea.

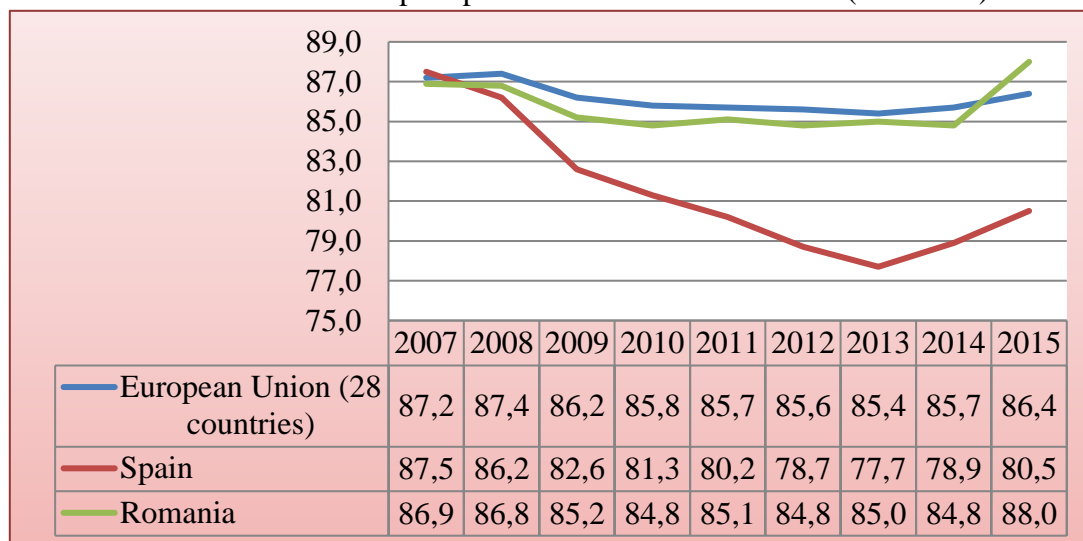
Gráfico 21: Tasa empleo por nivel educativo (Nivel 5-8)



Fuente: Elaboración propia, datos Eurostat

Hombres

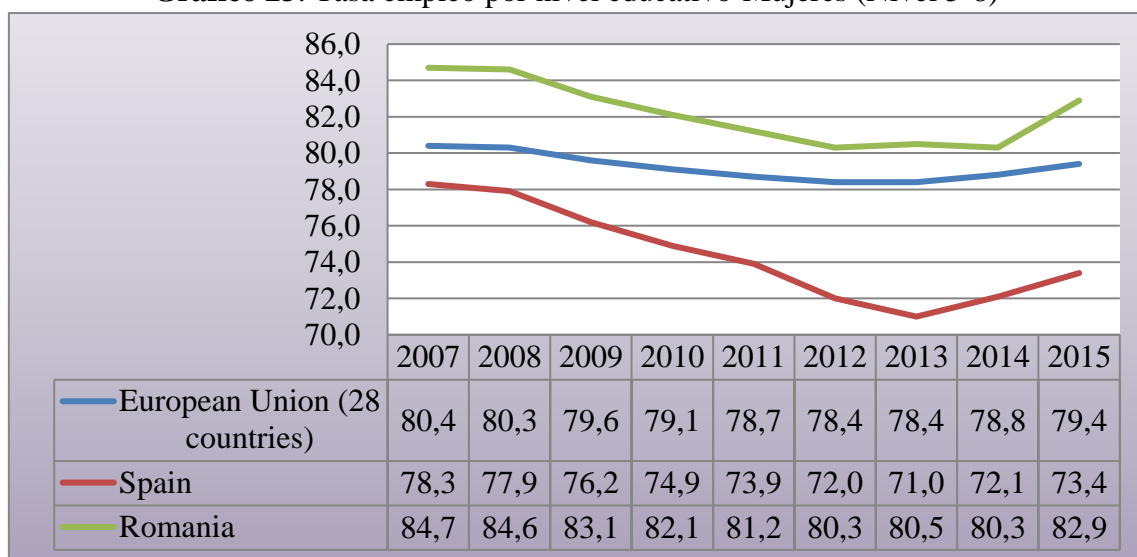
La tasa de empleo de los hombres con estudios terciarios es muy alta en el 2007 y a partir de este año comienza a bajar ligeramente en Rumanía y la Unión Europea, estando la tasa de los hombres rumanos por debajo de la Unión Europea pero diferenciándose poco. La que más se ve afectada es la tasa de empleo de los hombres españoles que a partir del 2008 baja progresivamente hasta 2013, diferenciándose de la tasa de empleo de los hombres de la Unión Europea en casi 10 pp. En el 2015 parece que aumenta levemente la tasa de empleo en España (Gráfico 22).

Gráfico 22: Tasa empleo por nivel educativo-Hombres (Nivel 5-8)


Fuente: Elaboración propia, datos Eurostat

Mujeres

Observamos que con estudios terciarios la tasa de empleo de las mujeres rumanas se encuentra por encima de la Unión Europea desde el 2007 hasta el 2015, aunque desde el 2007 ha caído su valor. Aun así, sigue estando por encima de la UE-28. La tasa de empleo de las mujeres de la Unión Europea es alta y se mantiene estable desde el 2007 hasta el 2015, teniendo un valor intermedio entre el de Rumanía y el de España. La tasa más afectada es la de España ya que en el 2007 está por debajo de la Unión Europea y Rumanía y a partir del 2008 comienza a bajar progresivamente hasta el 2013 que es cuando sube ligeramente (Gráfico 23).

Gráfico 23: Tasa empleo por nivel educativo-Mujeres (Nivel 5-8)


Fuente: Elaboración propia, datos Eurostat

Estructura de empleo por sectores

Servicios en % del empleo total

En este sector Rumanía no está a la altura de la media europea, ya que en 2007 estaba casi a la mitad de la media europea, mientras que España si está más o menos sobre los mismos porcentajes que la Unión Europea. Rumanía parece que aumenta sus porcentajes en los últimos años pero todavía le queda mucho para llegar al nivel de la Unión Europea o España, donde también ha ido creciendo este porcentaje (Tabla 12).

Tabla 12: Servicios en % de empleo total

GEO/TIME	2007	2008	2009	2010	2011	2012	2013	2014
European Union (28 countries)	69,8	70,1	71,1	71,7	72,1	72,5	72,9	73,1
Spain	69,0	70,8	73,5	74,6	75,9	77,1	77,8	78,2
Romania	37,9	38,9	40,1	39,6	41,0	41,6	42,0	42,2

Fuente: Eurostat

Industria en % del empleo total (Incluyendo construcción + energía)

En el sector industrial, el porcentaje de Rumanía es más alto que en España en unos 10 pp en los últimos años, aunque en 2007 no se nota mucho la diferencia. El porcentaje de empleo industrial español, que en 2007 era superior a la media europea, ha caído enormemente desde entonces, situándose ahora por debajo de esa media (Tabla 13).

Tabla 13: Industria en% del empleo total (Incluyendo construcción + energía)

GEO/TIME	2007	2008	2009	2010	2011	2012	2013	2014
European Union (28 countries)	24,7	24,5	23,6	22,9	22,7	22,4	22,0	21,9
Spain	27,0	25,4	22,6	21,3	20,2	18,9	18,1	17,8
Romania	31,5	31,5	29,8	28,8	29,1	27,8	27,9	28,5

Fuente: Eurostat

Agricultura en % del empleo total

El empleo en el sector de la agricultura es muy alto en Rumanía mientras que para España y la Unión Europea se mantiene en unos niveles muy bajos. En este sector no se observa diferencia desde que empezó la crisis hasta ahora (Tabla 14).

Tabla 14: Agricultura en% del empleo total

GEO/TIME	2007	2008	2009	2010	2011	2012	2013	2014
European Union (28 countries)	5,5	5,4	5,4	5,4	5,2	5,1	5,0	5,0
Spain	4,0	3,8	3,9	4,0	4,0	4,0	4,1	4,0
Romania	30,6	29,6	30,1	31,6	30,0	30,6	30,2	29,3

Fuente: Eurostat

Porcentaje de empleados con contrato temporal

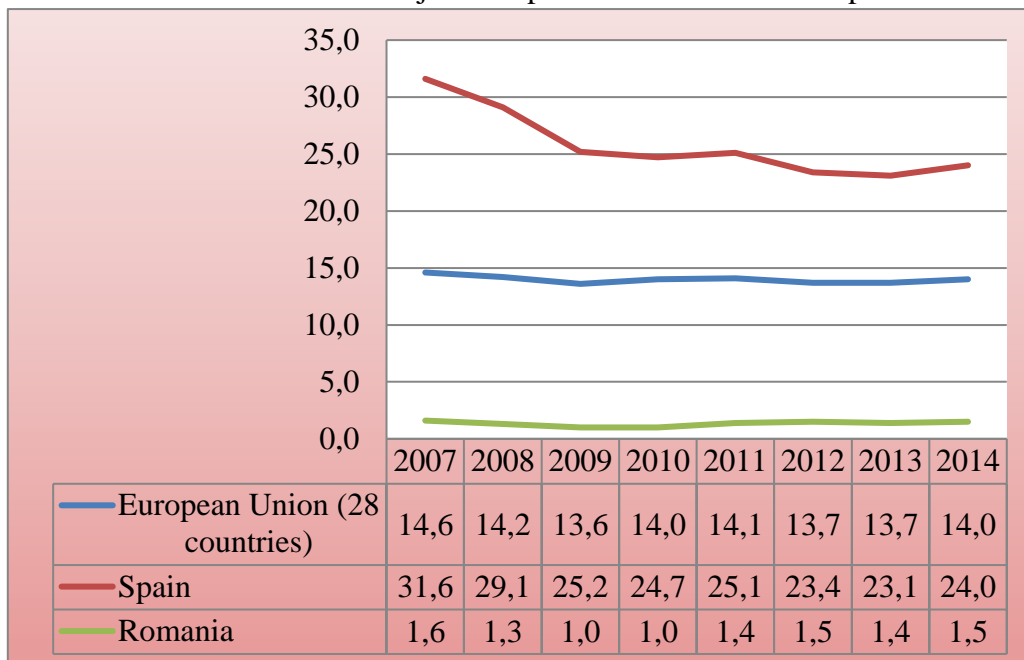
Los empleados con contratos temporales son los que tienen un contrato de empleo de término fijo o un trabajo que se terminará si ciertos criterios objetivos se dan, como la terminación de una obra o la vuelta del empleado que temporalmente fue sustituido.

Como podemos observar hay una gran diferencia entre España y Rumanía en este tipo de contrato; en Rumanía el tipo de contrato temporal no se suele hacer y se sigue manteniendo desde que empezó la crisis hasta 2014 más o menos en los mismos porcentajes, mientras que en España antes de la crisis se solía usar casi por encima del doble de la media de la Unión Europea. Con los años ha ido disminuyendo pero sigue estando por encima de la media europea (Gráfico 24).

Tasa de desempleo

La tasa de desempleo es el porcentaje de la población activa que está desempleada. Se calcula como el número de desempleados dividido por la población activa, y se expresa en forma de porcentaje. Es decir, no es una proporción entre el total de la gente desempleada y el total de la población, sino el de aquella que se denomina "económicamente activa" (desempleados + ocupados).

Gráfico 24: Porcentaje de empleados con contrato temporal



Fuente: Elaboración propia, datos Eurostat

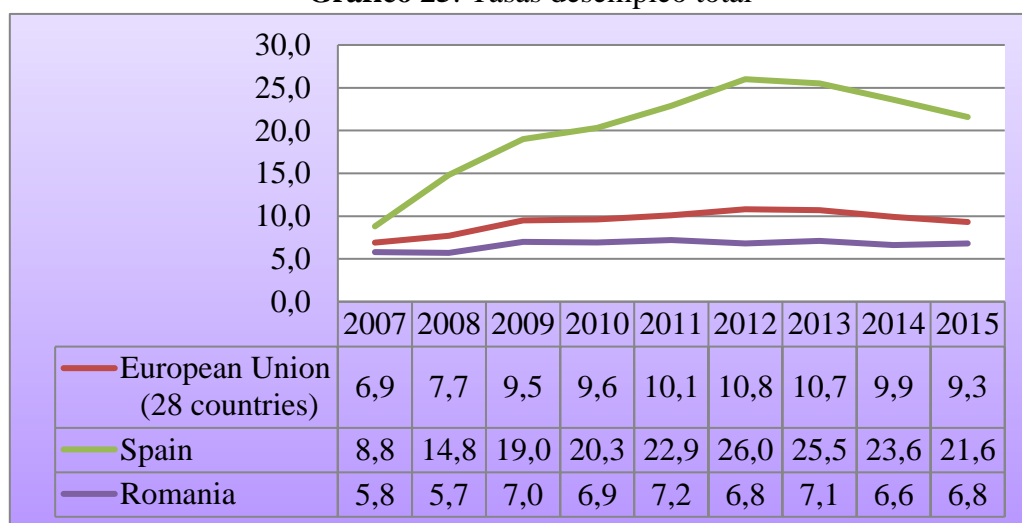
$$\text{Tasa de desempleo} = \frac{\text{N}^{\circ} \text{ de desempleados}}{\text{Población activa}} * 100$$

Se observa en el Gráfico 25 que la tasa de desempleo más alta es la de España, por encima de la de la Unión Europea y Rumanía. En el 2007 no hay mucha diferencia entre las tasas comparadas, pero a partir del 2008 la tasa de desempleo de España se dispara y sube progresivamente. La tasa de desempleo en Rumanía y la Unión Europea también sube pero no tanto. Observamos también que desde el 2007 la tasa de desempleo de España está por encima de la Unión Europea y así sigue hasta el 2015. En 2013 observamos como la tasa de desempleo de España comienza a bajar sus porcentajes, pero sigue estando lejos de la Unión Europea. Para Rumanía la tasa de desempleo sube en menor proporción y desde el 2007 hasta el 2015 se mantiene más o menos estable por debajo de la Unión Europea.

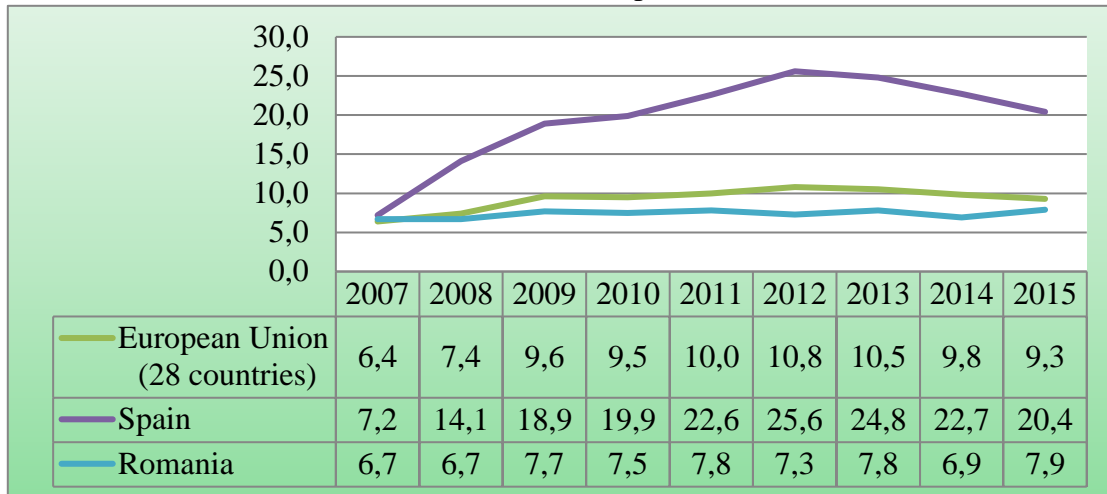
Hombres

Podemos observar en el Gráfico 26 que en el año 2007 tanto España como la Unión Europea y Rumanía están en los mismos porcentajes más o menos. A partir de 2008 se observa un gran cambio para España ya que su tasa de desempleo en hombres comienza a aumentar de forma notable hasta 2012 que es cuando comienza a disminuir. La tasa de desempleo de los hombres rumanos es baja y se mantiene constante desde el 2007 hasta el 2015, estando siempre por debajo de la Unión Europea.

Gráfico 25: Tasas desempleo total



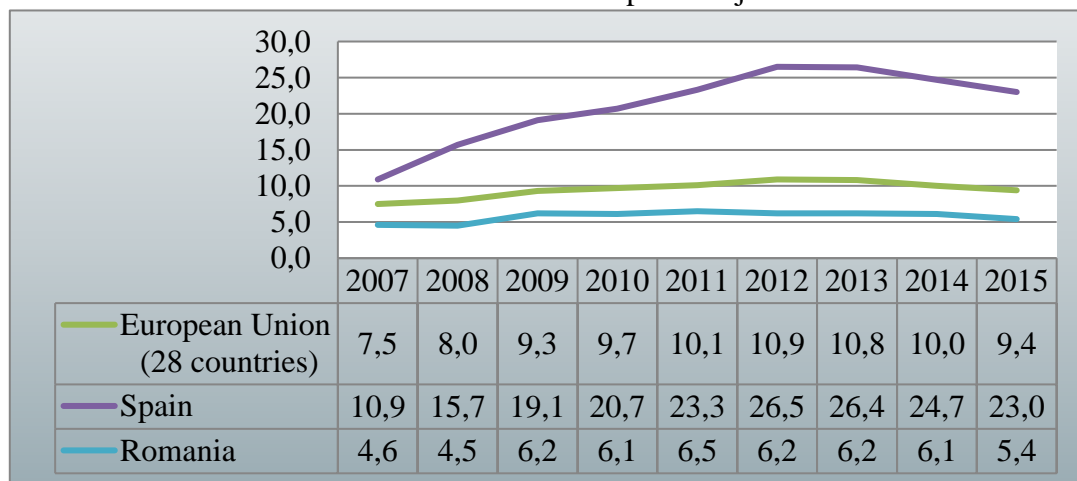
Fuente: Elaboración propia, datos Eurostat

Gráfico 26: Tasa desempleo-Hombres


Fuente: Elaboración propia, datos Eurostat

Mujeres

Se observa en el Gráfico 27 que al igual que para los hombres, en el caso de las mujeres también se observa diferencia en la tasa de desempleo de las mujeres españolas. En el 2007 la tasa de desempleo de las mujeres españolas está por encima de la Unión Europea y Rumanía. Esta tasa sube progresivamente hasta el 2012 que es cuando parece que baja sus niveles, al igual que para los hombres. En el caso de Rumanía, se observa que el desempleo de las mujeres está por debajo de la Unión Europea desde el 2007 hasta el 2015, al igual que en el caso de los hombres. Se observa una pequeña diferencia entre hombre y mujeres rumanos en que, respecto a la Unión Europea, parece que la tasa de las mujeres es más baja que la de los hombres, es decir, que se ven un poco menos afectadas las mujeres rumanas en cuanto al desempleo.

Gráfico 27: Tasa desempleo-Mujeres


Fuente: Elaboración propia, datos Eurostat

Tasa de actividad

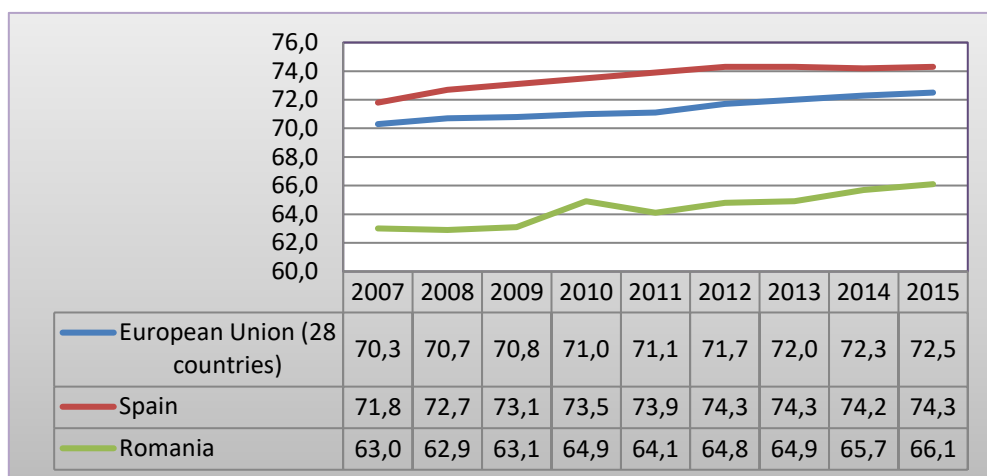
La tasa de actividad tiene en cuenta a la población activa, que es la suma de la población ocupada y la población parada, sobre la población potencialmente activa.

$$Tasa\ de\ actividad = \frac{Población\ activa}{Población\ en\ edad\ de\ trabajar\ o\ mayor\ de\ 16\ años} * 100$$

En la Gráfico 28 se muestra una tasa de actividad muy baja. Desde que empezó la crisis no se observan muchos cambios, más o menos se mantienen los mismos porcentajes en la población activa. Se observa que la tasa de actividad de España es mayor que la de la Unión Europea manteniéndose constante hasta el 2012 que es cuando comienza a aumentar unos porcentajes, pero sigue estando por encima de la Unión Europea aunque no con mucha diferencia en los porcentajes. La tasa de actividad de Rumanía se encuentra aproximadamente 10 puntos porcentuales por debajo de la de España y también por debajo de la Unión Europea. A partir del 2009 parece que la población activa de Rumanía va aumentando hasta llegar a ser de 66,1% en 2015, aunque en 2010 tuvo una bajada de 0,8 puntos porcentuales respecto al año anterior.

Hombres

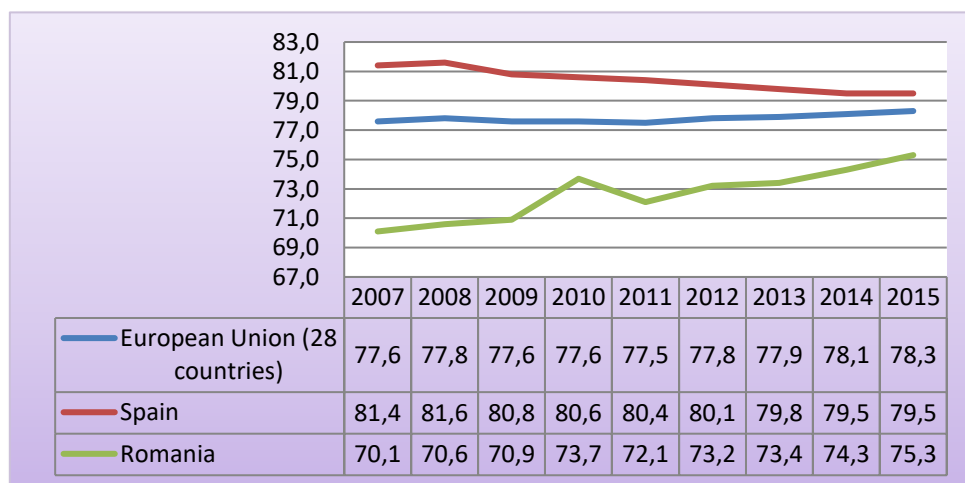
Como podemos observar en el Gráfico 29, la tasa de actividad de los hombres españoles se encuentra con aproximadamente 4 puntos porcentuales por encima de la UE-28 y aproximadamente 9 puntos porcentuales por encima de Rumanía en el año 2007. Tanto para España como para Rumanía la tasa de actividad va aumentando hasta el año 2010 que es cuando van disminuyendo los porcentajes para ambos países hasta el 2013 que es cuando en Rumanía aumenta y luego vuelve a bajar aproximadamente un punto porcentual, mientras que en el caso de España los porcentajes siguen bajando. En el 2015 los porcentajes con mayor tasa de actividad son los de España, seguidos de la UE-28 y después Rumanía. La UE-28 a lo largo de la crisis se mantiene sobre los mismos niveles mientras que en España disminuyen los porcentajes desde 2007 hasta 2015 de un 81,4% a un 79,5% respectivamente, mientras que en el caso de Rumanía pasa lo contrario, es decir que aumenta de un 70,1% a un 75,3% respectivamente.

Gráfico 28: Tasa de actividad total


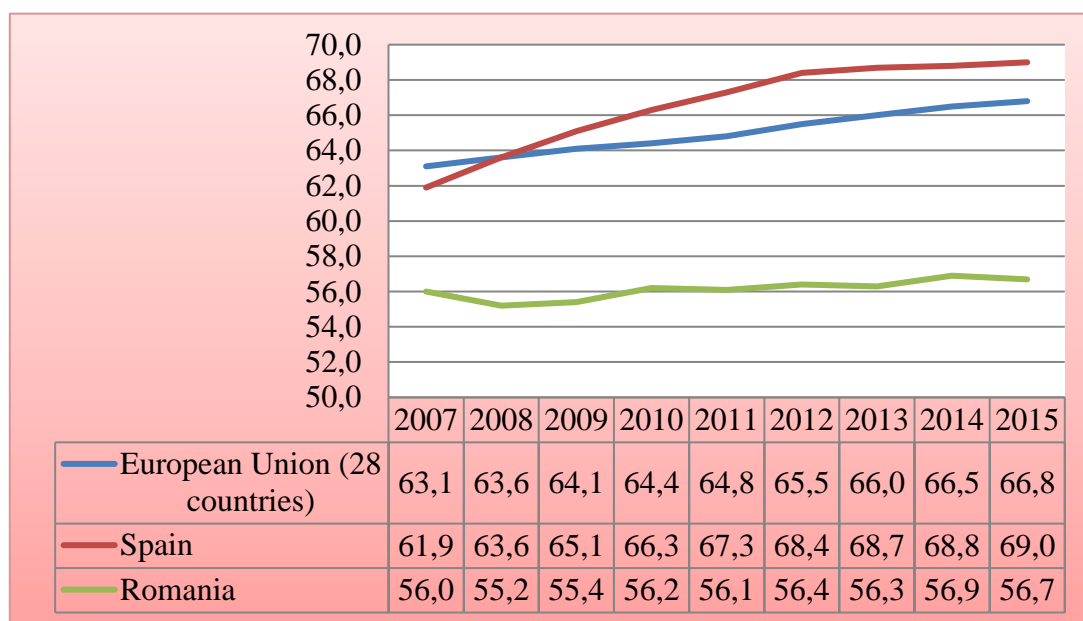
Fuente: Elaboración propia, datos Eurostat

Mujeres

Se observa en el Gráfico 30, como la tasa de actividad de las mujeres españolas en el 2007 está por debajo de los niveles de la UE-28, en el 2008 se igualan las tasas y a partir del 2009 va aumentando progresivamente hasta el 2015. La tasa de actividad de las mujeres rumanas baja sus porcentajes pero en poca cantidad, y se encuentra siempre por debajo de la UE-28, manteniéndose estable. La tasa de actividad de la UE-28 está por debajo de la de España a partir del 2008 y por encima de la de Rumanía. A lo largo de los años se observa que la tasa de actividad de las mujeres españolas ha aumentado desde 2007 hasta 2015 de un 61,9% a un 69%, la de Rumanía de un 56% a un 56,7% y la UE-28 de un 63,1% a un 66,8% respectivamente.

Gráfico 29: Tasa de actividad-Hombres


Fuente: Elaboración propia, datos Eurostat

Gráfico 30: Tasa de actividad-Mujeres


Fuente: Elaboración propia, datos Eurostat

5. ECONOMÍA Y FINANZAS

En este apartado vamos a analizar la evolución del PIB y el gasto público.

Producto interior bruto a precios de mercado respecto a la UE-28 total (%)

El producto interior bruto (PIB) es con frecuencia la medida más usada para analizar el tamaño total de una economía, mientras que los indicadores obtenidos como el PIB per cápita son usados para una comparación de nivel de vida, o supervisar el proceso de convergencia en la Unión Europea.

La Tabla 15 representa el porcentaje del PIB a precio de mercado de España y Rumanía sobre el PIB de la UE-28. España ha perdido un punto porcentual entre 2007 y 2015, mientras que Rumanía ha ganado una décima en el mismo periodo. Se observa gran diferencia entre ambos países de aproximadamente 6-7 puntos porcentuales aproximadamente.

Tabla 15: PIB a precio de mercado, % respecto a la UE-28

GEO/TIME	2007	2008	2009	2010	2011	2012	2013	2014	2015
Spain	8,4	8,6	8,8	8,4	8,1	7,8	7,6	7,5	7,4
Romania	1,0	1,1	1,0	1,0	1,0	1,0	1,1	1,1	1,1

Fuente: Eurostat

Porcentaje de cambio del PIB real respecto al período anterior

En la Tabla 16 se muestra el porcentaje de cambio del PIB real con respecto al período anterior. Se observa que en la UE-28 la tasa de crecimiento del PIB real cayó un 4,4% en el 2009, pero a partir del 2010 crece al 2,1%, seguido de otro aumento en el 2011 del 1,7%, mientras que en 2012 se observa otra caída de 0,5%, volviendo a crecer un 1,6% en 2014 y recuperándose en 2015 llegando al 2,2%.

Comparando España y Rumanía, en el año 2007 la tasa de crecimiento real de España fue del 3,8%, bajando hasta llegar a ser negativo desde el 2009 hasta el 2013. A partir del 2014 se va recuperando y en el 2015 llega a 3,2%, siendo superior al de la UE-28 en el mismo periodo. En el caso de Rumanía en el 2007 tuvo un crecimiento superior al de España y la UE-28, de un 6,9%, aumentando en el 2008 hasta el 8,5% y disminuyendo drásticamente en el 2009 siendo su resultado negativo de -7,1%. Comparando este resultado con el de España y la UE-28 se observa que el crecimiento de Rumanía es el más negativo en 2009-2010, y a partir del 2011 comienza a ser positivo, siendo el porcentaje de cambio del PIB con respecto al año anterior el mayor con respecto a España y UE-28 en el mismo periodo.

Tabla 16: Porcentaje de cambio del PIB real respecto al período anterior

GEO/TIME	2007	2008	2009	2010	2011	2012	2013	2014	2015
European Union (28 countries)	3,0	0,4	-4,4	2,1	1,7	-0,5	0,2	1,6	2,2
Spain	3,8	1,1	-3,6	0,0	-1,0	-2,9	-1,7	1,4	3,2
Romania	6,9	8,5	-7,1	-0,8	1,1	0,6	3,5	3,1	3,7

Fuente: Eurostat

Gasto Público (% del PIB)

Según la noticia de prensa extraída de CINCO DÍAS (2016, Así fue el gran ajuste del gasto público, 28 de marzo), entre 2007 y 2009 que son los primeros años de la crisis económica el peso del sector público de la UE-28 pasó del 45,6% a superar el 50% del PIB. A partir del 2009 se realizaron recortes presupuestarios y el gasto público se redujo al 48,2% del PIB. Poco a poco se va reduciendo el gasto público hasta que se interrumpe en 2012 por un rescate bancario de 40.000 millones de euros ese año. Hoy en día en España el gasto público se sitúa en 44,5% del PIB, que está por debajo de la media europea del 48,2%. Entre 2007 y 2014, la Administración ha elevado su presupuesto un 10% frente al 16% de la UE. España gasta menos que la media en pensiones, educación o sanidad. En cambio, se encuentra por encima del promedio en

desempleo, actividades recreativas, cultura y religión, orden público y seguridad o en intereses de la deuda pública.

En la noticia de prensa de “El Economista (2015, ¿Qué países tienen un gasto público más elevado en Europa? Finlandia y Dinamarca, a la cabeza, 14 de mayo)”, aparecen los porcentajes con respecto al PIB del gasto público de diferentes países (Tabla 17).

Observamos que el gasto público de la UE-28 en el 2014 ha bajado aproximadamente un pp con respecto al año 2012 y en el caso de España ha bajado casi 4 pp en el 2014 con respecto al 2012, estando por debajo de la media de la UE-28. En el caso de Rumanía se observa que el gasto público está por debajo al de España y de la UE-28, y ha bajado 2 pp desde el 2012 hasta el 2014.

Tabla 17: Gasto público en % del PIB

GASTO PÚBLICO
(En % del PIB)

Países	2014	2012	Países	2014	2012
Finlandia	58,7↑	56,1	Reino Unido	44,4↓	47,0
Dinamarca	57,2↓	58,8	Luxemburgo	44,0↑	43,5
Francia	57,2↑	56,8	Alemania	43,9↓	44,2
Bélgica	54,3↓	54,8	Malta	43,8↑	42,4
Suecia	53,0↑	52,6	ESPAÑA	43,6↓	47,3
Austria	52,3↑	50,9	Rep. Checa	42,0↓	43,8
Italia	51,1↑	50,8	Polonia	41,8↓	42,9
Hungría	50,1↑	48,7	Eslovaquia	41,8↑	40,2
Eslovenia	49,8↑	48,6	Bulgaria	39,2↑	35,2
Grecia	49,3↓	54,4	Irlanda	39,0↓	42,3
Chipre	49,1↑	42,1	Estonia	38,8↓	39,8
Portugal	49,0↑	48,5	Letonia	36,9↑	36,5
UE-28	48,1↓	49,0	Rumanía	34,9↓	36,4
Croacia	48,0↑	47,0	Lituania	34,9↓	36,1
Países Bajos	46,6↓	47,5			

Fuente: www.eleconomista.es

6. COMERCIO INTERNACIONAL

Exportaciones e Importaciones de bienes (% PIB)

Las exportaciones de España y Rumanía se encuentran por debajo de la media de la Unión Europea, bajando sus porcentajes hasta el 2009 que es cuando parece que mejora un poco las exportaciones y suben sus porcentajes progresivamente, aunque a partir del 2011 el porcentaje de la Unión Europea se mantiene estable. Si observamos las exportaciones de Rumanía nos damos cuenta que se va acercando a los niveles de la UE-28. En el caso de España a partir del 2009 comienza a subir sus porcentajes progresivamente, intentando acercarse a los niveles de la Unión Europea. Para todos los

datos comparados se ve que están por debajo del 50%, concretamente por debajo de 40% (Gráfico 31).

Las importaciones también bajan desde el 2007 hasta el 2009 que es cuando suben y ya se mantienen estables a lo largo de los años, tanto para Rumanía como para España y la Unión Europea. En este caso las importaciones de Rumanía superan a las de la Unión Europea y España. Los porcentajes más bajos se encuentran para España que están por debajo del 30%, estando Rumanía y la UE-28 por encima del 30%. Hay diferencia entre las exportaciones y las importaciones ya que las exportaciones son inferiores a las importaciones mostrando un saldo negativo para los últimos años (Gráfico 32).

Saldo comercial (% PIB)

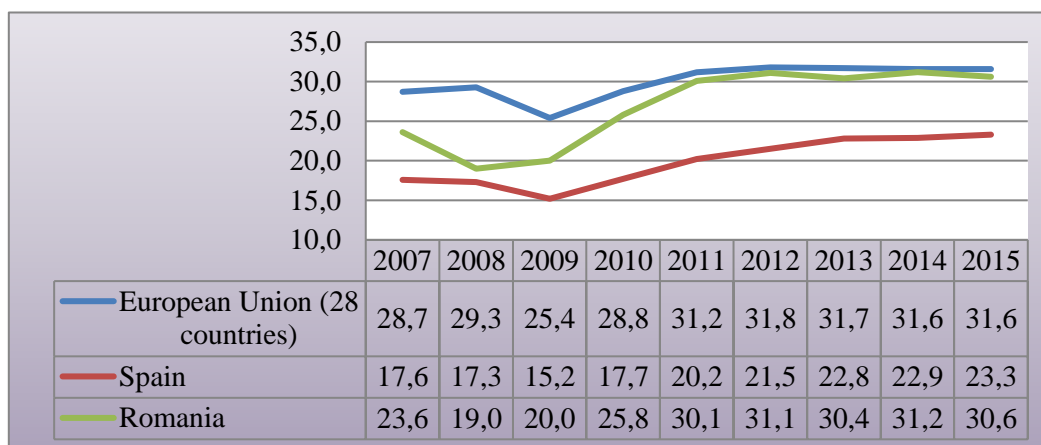
El saldo comercial a nivel europeo es positivo aunque cercano al equilibrio en los últimos años. Con respecto a España y Rumanía observamos en el Gráfico 33 que el saldo es negativo desde que empezó la crisis en 2007 hasta el 2015, aunque creciente. En España se realizan más importaciones que exportaciones y por eso el saldo es negativo. En cambio Rumanía va mejorando reduciendo cada vez más las importaciones sobre todo a partir del 2009, aunque no consigue realizar más exportaciones que importaciones.

Tasa de cobertura

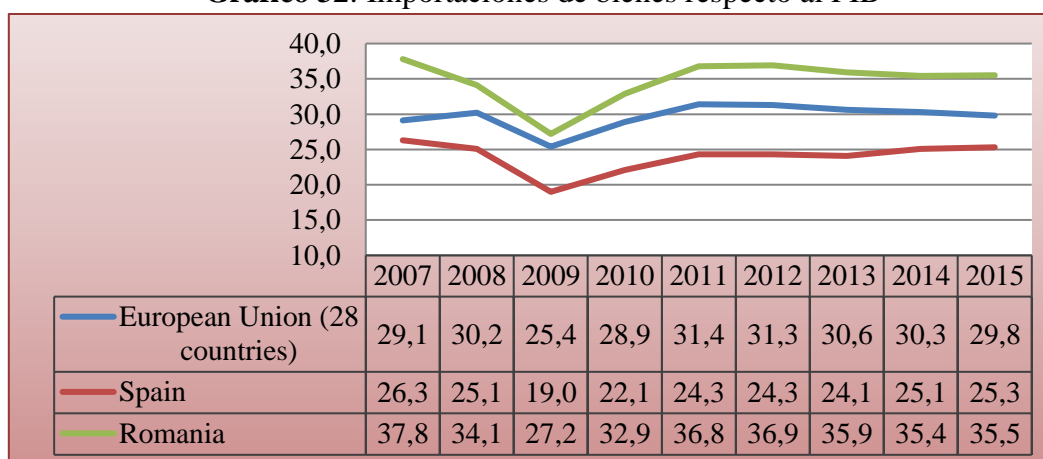
La tasa de cobertura significa qué parte de las importaciones se financia con exportaciones. Está calculada como porcentaje de las exportaciones sobre las importaciones.

$$Tasa\ de\ cobertura = \frac{X}{M} * 100$$

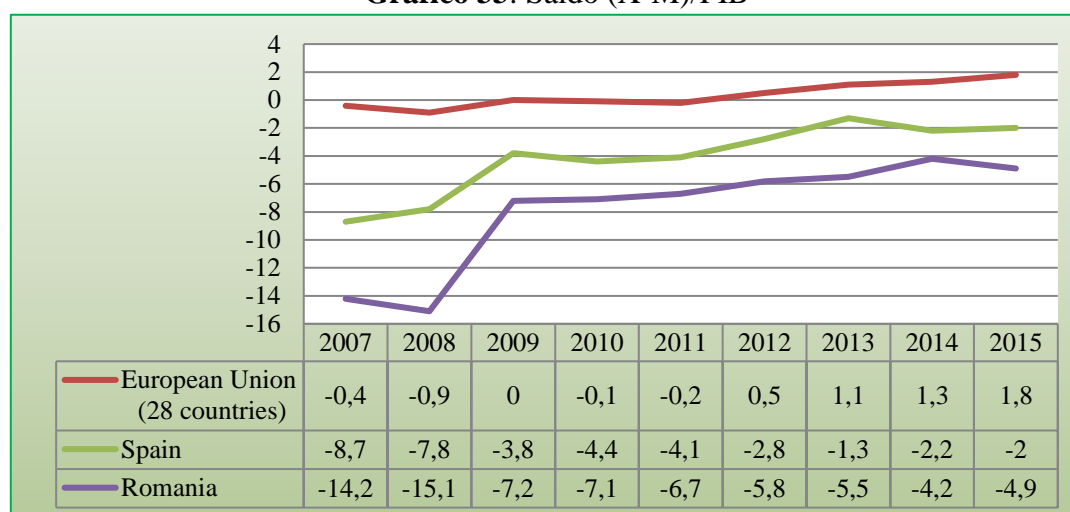
Se puede observar que la tasa de cobertura es inferior en España y Rumanía, sin llegar al 100%. Desde el 2007 esta tasa ha aumentado sus porcentajes pero en muy pocas cantidades tanto para España, como para Rumanía y la UE-28. La tasa de cobertura de Rumanía está por debajo de la de España y la UE-28, diferenciándose en 2015 en aproximadamente 10 puntos porcentuales con respecto a España. En 2009 en la UE-28 la tasa de cobertura llega al 100%, pero al siguiente año baja unos puntos porcentuales y ya a partir del 2012 es cuando comienza a estar por encima del 100% (Tabla 18).

Gráfico 31: Exportaciones de bienes respecto al PIB


Fuente: Elaboración propia, datos Eurostat

Gráfico 32: Importaciones de bienes respecto al PIB


Fuente: Elaboración propia, datos Eurostat

Gráfico 33: Saldo (X-M)/PIB


Fuente: Elaboración propia, datos Eurostat

En el caso de España y Rumanía no lo consiguen aún. Se observa gran diferencia desde el 2007 hasta el 2015 para España y Rumanía, ya que España pasó del 66,9% en 2007 al 92,1% en 2015, aumentando su tasa en casi 30 puntos porcentuales desde que comenzó la crisis. En cambio Rumanía pasó de 62,4% en 2007 al 86,2 en 2015, habiendo aumentado aproximadamente 20 puntos porcentuales a lo largo de los años, pero estando por debajo de los porcentajes de España. En el caso de España le falta aproximadamente 8 puntos porcentuales para llegar al 100% de cobertura y a Rumanía le falta aproximadamente 15 puntos porcentuales.

Tabla 18: Tasa de cobertura

GEO/TIME	2007	2008	2009	2010	2011	2012	2013	2014	2015
European Union (28 countries)	98,6	97,0	100,0	99,7	99,4	101,6	103,6	104,3	106,0
Spain	66,9	68,9	80,0	80,1	83,1	88,5	94,6	91,2	92,1
Romania	62,4	55,7	73,5	78,4	81,8	84,3	84,7	88,1	86,2

Fuente: Eurostat

7. CONCLUSIÓN

Como hemos visto a lo largo del trabajo, tanto Rumanía como España han sido afectadas durante la crisis. Hemos observado una gran diferencia en la población de ambos países ya que España cuenta con más del doble de población que Rumanía, 46.449.565 y 19.870.647 respectivamente. Desde el 2007 hasta el 2014 se observa como la inmigración en España disminuye y en Rumanía aumenta, mientras que en el caso de la emigración pasa lo contrario, en España aumenta y en Rumanía disminuye. No es grande la diferencia pero lo suficiente como para que se noten cambios. Cuando hablamos de los refugiados, observamos que los puntos de destino son varios, entre ellos España, pero en Rumanía no se ven puntos de destino ya que Rumanía no acepta refugiados en su país.

Se observan diferencias en la tasa de empleo de ambos países ya que durante la crisis el empleo de España ha ido disminuyendo y en el caso de Rumanía ha ido aumentando en pequeñas cantidades llegando a ser en 2015 superior al de España (61,4% frente a 57,8%). En el caso de la tasa de empleo por nivel educativo también se destacan cambios entre España y Rumanía ya que tanto para los niveles 3-4 (estudios hasta Bachillerato) como para los niveles 5-8 (estudios superiores al

Bachillerato), España sufre una notable caída durante la crisis de casi 10 puntos porcentuales mientras que en Rumanía no se observan muchos cambios, ya que la tasa de empleo con estos niveles se mantiene constante a lo largo del periodo.

En el sector de la agricultura es donde más se nota la diferencia entre España y Rumanía, pero ya no solo durante la crisis sino en general se observa que casi el 30% de la población rumana trabaja en la agricultura mientras que en España tan solo el 4% se dedica a este oficio. En el sector de los servicios pasa lo contrario que en el de la agricultura ya que en este caso aproximadamente el 75% de la población de España trabaja en el sector servicios, mientras que en Rumanía tan solo el 40% se dedica a este sector. A lo largo de la crisis el desempleo ha aumentado en España llegando de un 8,8% en 2007 a un 21,6% en 2015, mientras que en Rumanía no se ve tanto la diferencia del 5,8 al 6,8 respectivamente.

Además de las diferencias destacadas, también existen algunas similitudes entre España y Rumanía durante la crisis. Una de ellas es que las exportaciones aumentan desde el 2007, aunque para Rumanía aumentan en mayor proporción, las importaciones se mantienen constantes y la tasa de cobertura aumenta desde que comenzó la crisis para ambos países estando los porcentajes muy cerca el uno del otro en los últimos años. Esto significa que las importaciones se pueden financiar con exportaciones.

Por último con respecto al PIB real de España, puedo decir que ha mejorado con los años, observándose claramente a partir del año 2014 con un 1,4% y que en 2015 llegó a su tope con un 3,2% respecto al período anterior. En el caso de Rumanía la mejoría se nota desde el año 2011 llegando a ser en el año 2015 de un 3,7% respecto al período anterior.

8. BIBLIOGRAFÍA

- <http://www.abc.es/economia/20130429/abci-espana-perdio-crisis-201304241021.html>
- <http://appsso.eurostat.ec.europa.eu/nui/submitViewTableAction.do>
- Banco de España (varios años), Informe anual (<http://www.bde.es/f/webbde/Secciones/Publicaciones/PublicacionesAnuales/InformesAnuales>)
- Banco de España (2015), Boletín Económico (varios meses) http://www.bde.es/bde/es/secciones/informes/boletines/Boletin_economic/
- <http://www.bnr.ro/PublicationDocuments.aspx?icid=6711>
- Banca Națională a României, varios años, Rapoarte asupra stabilității financiare
- CINCO DÍAS (2016), Así fue el gran ajuste del gasto público, 28 de marzo, recuperado de http://cincodias.com/cincodias/2016/03/28/economia/1459179471_683074.htm
- Comisión Europea (2015), Communication on the European Agenda on Migration. Bruselas, 13/05/2015 COM (2015) 240, recuperado de http://ec.europa.eu/dgs/home-affairs/what-we-do/policies/european-agenda-migration/background-information/docs/communication_on_the_european_agenda_on_migration_es.pdf
- “El entorno general de negocios en Rumanía sigue debilitado (07/11/2011), Crédito y Caución, Atradius” recuperado de <http://www.creditoycaucion.es/es/prensa/detalle/analisis/1887-20111107-entorno-general-negocios-Rumanía-sigue-debilitado.html>
- http://ec.europa.eu/eurostat/statistics-explained/index.php/Education_and_training_statistics_introduced
- http://ec.europa.eu/eurostat/statistics-explained/index.php/Economy_and_finance_statistics_introduced
- http://ec.europa.eu/eurostat/statistics-explained/index.php/Fertility_statistics
- http://ec.europa.eu/eurostat/statistics-explained/index.php/Migration_and_migrant_population_statistics
- <http://ec.europa.eu/dgs/home-affairs/what-we-do/policies/european-agenda-migration/background->

[information/docs/communication_on_the_european_agenda_on_migration_es.pdf](#)

- <http://ec.europa.eu/eurostat/documents/3217494/7072644/KS-EI-15-001-EN-N.pdf/318ee884-50d6-48f0-b086-4410da85d6b6>
- http://ec.europa.eu/eurostat/statistics-explained/index.php/Population_structure_and_ageing
- El Economista (2015), ¿Qué países tienen un gasto público más elevado en Europa? Finlandia y Dinamarca, a la cabeza, 14 de mayo, recuperado de <http://www.eleconomista.es/economia/noticias/6709989/05/15/Que-paises-tienen-un-gasto-publico-mas-elevado-en-Europa-Finlandia-y-Dinamarca-a-la-cabeza.html>
- http://ec.europa.eu/eurostat/statistics-explained/index.php/Population_statistics_introduced
- http://ec.europa.eu/eurostat/statistics-explained/index.php/Educational_expenditure_statistics
- EL MUNDO (2016), Los desafíos de la Unión Europea en la crisis de los refugiados, 8 de enero del 2016, recuperado de <http://www.elmundo.es/internacional/2016/01/08/5677a16246163f5e3f8b45c3.html>
- “La población extranjera en Europa, 20/10/2014, El país” recuperado de http://elpais.com/elpais/2014/10/20/media/1413824778_454493.html
- http://elpais.com/elpais/2015/12/02/media/1449084242_595538.html
- http://www.insse.ro/cms/sites/default/files/com_presa/com_pdf/somaj_2015r.pdf
- http://politica.elpais.com/politica/2016/04/06/actualidad/1459942841_870413.html
- <https://populationpyramid.net/es/esp%C3%B1a/2015>
- “Institutul National de Statistica (INSSE) POPULAȚIA STABILĂ (REZIDENTĂ) – STRUCTURA DEMOGRAFICĂ, 2011” recuperado de <http://www.recensamantromania.ro/noutati/volumul/>
- “Mihai A., 14 de Julio del 2014, Marile drame demografice ale României care vor deveni bombe sociale și economice, ZF Eveniment” recuperado de <http://www.zf.ro/eveniment/marile-drame-demografice-ale-romaniei-care-vor-deveni-bombe-sociale-si-economice-12932239>