



## **La aplicación de la rúbrica y de la evaluación recíproca en el trabajo de grupo en la asignatura Historia de las Relaciones Laborales**

**Autor/res/ras:** Domingo Antonio Manzanares Martínez, Susana Martínez Rodríguez

**Institución u Organismo al que pertenecen:** Facultad de Ciencias del Trabajo- UM

**Indique uno o varios de los seis temas de Interés: (Marque con una {x})**

{ } Enseñanza bilingüe e internacionalización

{ } Movilidad, equipos colaborativos y sistemas de coordinación

{ } Experiencias de innovación apoyadas en el uso de TIC. Nuevos escenarios tecnológicos para la enseñanza y el aprendizaje.

{X } Nuevos modelos de enseñanza y metodologías innovadoras. Experiencias de aprendizaje flexible. Acción tutorial.

{ } Organización escolar. Atención a la diversidad.

{ } Políticas educativas y reformas en enseñanza superior. Sistemas de evaluación. Calidad y docencia.

**Idioma en el que se va a realizar la defensa: (Marque con una {x})**

{ X } Español      { } Inglés

### **Resumen.**

El EEES propone un modelo de enseñanza-aprendizaje en el que el eje fundamental del hecho educativo lo ocupa el alumno, y no el docente, como sucedía en el sistema tradicional de transmisión de conocimientos. En el curso académico 2012-13 desarrollamos una experiencia de innovación educativa en la evaluación del trabajo en grupo de la asignatura de Historia de las Relaciones Laborales, aplicando la rúbrica y la evaluación recíproca. En esta comunicación presentamos la aplicación y los resultados obtenidos con estas dos herramientas. Éstas técnicas hacen transparente el hecho formativo y evaluativo, definen con precisión los criterios de calidad y cómo se alcanzan los distintos niveles de logro.

Frente a las metodologías tradicionales donde todos los alumnos reciben la misma nota, aquí se prima el esfuerzo individual y las sinergias generadas dentro del grupo de trabajo, lo que supone una mejora en los resultados de aprendizaje del alumnado. Esta experiencia tiene su continuidad con el desarrollo de un proyecto de innovación educativa para este curso académico.

**Palabras Claves:** Innovación docente, planificación, evaluación de trabajos, rúbrica y evaluación recíproca

## **Abstract.**

The EHEA proposes a model of teaching and learning focuses on the student and left behind the traditional system in which the professor transmitted knowledge. During the academic year 2012-13 the professors of the subject of History of Labor Relations analyze the method and results to apply "mutual evaluation process" and "evaluation rubric" to measure the degree of achievement in the students' group work. Both techniques make more transparent the evaluation process, providing quality criteria.

Meanwhile in the traditional evaluation all students – members of the same group – receive the same grade, the "mutual evaluation process" methodology prioritize individual effort and the synergies generated within the group of work, which implies an improvement in the students' learning process. The experience will follow during 2013-14 academic year thanks to an innovation project granted by the Innovation Unit of the University of Murcia.

**Keywords:** educational innovation, planning, grading group's work, evaluation rubric, mutual evaluation process

## **Texto.**

### **1. Introducción**

El objetivo de esta comunicación es presentar una serie de reflexiones sobre la experiencia llevada a cabo en la aplicación de la rúbrica y la evaluación recíproca en el trabajo de grupo en la asignatura *Historia de las Relaciones Laborales* del Grado en Relaciones Laborales y Recursos Humanos de la universidad de Murcia, y los resultados obtenidos durante el curso académico 2012-13.

Organizamos la ponencia en cuatro apartados. En el primero presentamos una revisión de lo que implica la renovación en las técnicas docentes a fin de lograr una mejora significativa en el aprendizaje autónomo de los alumnos, entendiendo que la labor del docente en el marco del EEES pasa a ser más bien de tutela, de dirección en lugar de ser la de protagonista. El segundo y tercero se dedica a la experiencia que hemos desarrollado en uno de los instrumentos de evaluación de la asignatura, en concreto el 'trabajo en grupo', que ha consistido en la incorporación de la rúbrica y la evaluación recíproca, y describimos algunos de los resultados alcanzados. Cerramos la comunicación con una serie de comentarios sobre las pautas para reeditar y mejorar esta experiencia para el curso próximo.

### **2.- Nuevas técnicas y viejos instrumentos remozados: mejoras en el aprendizaje**

En los últimos años se han publicado muchos trabajos sobre los procesos de enseñanza-aprendizaje en la educación universitaria (Zabalza, 2002), (Morales



Vallejo, 2005), (De Miguel Diaz, 2006), (Arnaiz et al.,2009). La organización del aprendizaje puede realizarse en tres ámbitos (Morales Vallejo, 2005; Martínez Segura, 2009):

a) El diseño de tareas de aprendizaje por parte del profesor, tal que favorezcan el estudio y el aprendizaje autónomo de los alumnos, cuyos objetivos sean coherentes con la generación de las competencias que deben alcanzar al finalizar su titulación.

b) La evaluación del proceso de aprendizaje puede ser considerada el condicionante de cómo estudia el alumno y a la vez como elemento de ayuda al aprendizaje. La evaluación es formativa, se evalúa para enseñar a estudiar, para facilitar el aprendizaje, para corregir errores y para evitar el fracaso.

c) El ámbito relacional y comunicativo potencia la dimensión emocional del aprendizaje. Una buena relación con los alumnos beneficia el dominio de la asignatura y otro tipo de aprendizajes que van más allá de los contenidos.

La evaluación es un elemento clave dentro del proceso de enseñanza-aprendizaje. Cuando evaluamos a un estudiante para determinar el nivel de logro de las competencias y su rendimiento, debemos utilizar distintos métodos y variadas evidencias. Asimismo, consideramos que también se ha producido una evolución en el enfoque de la evaluación dirigida a evaluar habilidades, destrezas, procesos, la evolución interna que se produce durante el curso, con diversos métodos, evidencias y criterios claros. En nuestra asignatura el modelo de evaluación está compuesto por cuatro instrumentos: examen final (50% de la nota final), prácticas/seminarios (20% de la nota final), trabajo en grupo (20% de la nota final) y participación activa en las prácticas seminarios y tutorías, con una ponderación específica en cada una de ellas (10% de la nota final en total).

### **3. El trabajo en grupo: memoria escrita y exposición**

El trabajo en grupo consiste en la presentación de un informe escrito y en la exposición oral del mismo. La realización del trabajo permite evaluar el 'saber hacer' y el 'saber ser' de los estudiantes, ya que la ejecución pone de manifiesto el desarrollo de algunas competencias con alto componente actitudinal, como son las relaciones interpersonales, el trabajo en equipo, la capacidad de integración, la resolución de problemas, la toma de decisiones, el compromiso ético, la iniciativa y el espíritu emprendedor, la capacidad de crítica y de autocrítica, etc.

En la exposición del trabajo el estudiante demuestra su capacidad de hablar en público, venciendo su timidez y miedo al ridículo. Además, constituye una oportunidad para poner de manifiesto sus competencias en TICs, su capacidad de comunicar, y su capacidad de planificar y organizar el tiempo. Es muy importante conceder unos minutos para que el resto de la clase pueda realizar preguntas o consideraciones. Ello permite evaluar también la capacidad de respuesta de quienes exponen, poniendo de manifiesto su grado de profundización en los contenidos expuestos y la capacidad de aceptación de las críticas realizadas (García Sanz, 2008).

En cursos anteriores, la calificación del trabajo en grupo se aplicaba por igual a cada uno de sus componentes, en la presunción de que todos trabajaban por igual. A posteriori, algunos alumnos manifestaron su malestar ante el hecho de que todos tuvieran la misma nota, porque ello suponía 'premiar' a los que menos trabajaban. También detectamos otro caso más preocupante, el de alumnos que utilizaban el grupo como una plataforma común para varias asignaturas y entre ellos se repartían la realización de trabajos, de tal forma que un subgrupo realizaba un actividad grupal para la asignatura A pero firmaban el producto final todos los componentes y a cambio, en la siguiente materia, estos alumnos quedaban exentos de realizar un trabajo para la asignatura B.

Con el objetivo de buscar una mayor transparencia y compromiso del estudiante en la tarea del aprendizaje incorporamos la rúbrica y la evaluación recíproca para realizar una evaluación individualizada. Pasamos a describir el proceso de organización de los grupos y la forma de cómo hemos aplicado estas herramientas.

### **3.1. Organización de los grupos y tareas**

La rúbrica del trabajo de curso está disponible en la plataforma digital de la asignatura y su contenido se explica en clase. Así los estudiantes tienen un preciso conocimiento de los niveles de logro de cada competencia y de la correspondencia que existe entre nivel alcanzado y el peso específico en su nota final.

En clase se explica que los grupos tienen que estar constituidos por cinco estudiantes. Se pone un anuncio en el aula virtual, con copia al correo universitario personal del estudiante, con la información y el plazo de tiempo fijado para la organización de los grupos. Posteriormente durante una de las clases de prácticas se realiza la configuración final de los grupos.

Los criterios para formar parte del grupo los determinan los alumnos. Así respetamos su afinidad, dado que se encuentran en el segundo cuatrimestre y ya han realizado grupos de trabajo para otras asignaturas. Conocemos que la teoría sobre el aprendizaje cooperativo en grupo sugiere que estos sean confeccionados sin necesidad de que haya esta afinidad previa, ya que uno de los objetivos del mismo es que surjan vínculos de mutua ayuda entre ellos.

La estructura de equipos reducidos de alumnos potencia el aprendizaje cooperativo con fines didácticos. El trabajo que se realiza en grupos pequeños pretende asegurar al máximo la participación igualitaria de todos los alumnos, para que todos tengan las mismas oportunidades de colaborar y aprovechen al máximo la interacción simultánea entre ellos. La finalidad es que todos los miembros del equipo adquieran contenidos y desarrollen competencias. Cada miembro tiene por tanto una responsabilidad de aprendizaje y desarrollo propio y, además, debe contribuir al aprendizaje del resto de los compañeros. Hacemos expresa la matización, la diferencia, entre cooperar y colaborar. Colaborar significa trabajar conjuntamente y los agentes que colaboran deben tener un nivel de competencia similar o equiparable. Cooperar implica ayuda, apoyo mutuo entre los alumnos del grupo.

Una vez los grupos están organizados, procedemos a la distribución de los temas a desarrollar, que son un conjunto de tópicos relacionados con la asignatura de Historia de las Relaciones Laborales. De cada temática proponemos tres o cuatro artículos publicados en castellano en alguna de las revistas de referencia de la disciplina. Los estudiantes tienen una guía explicativa sobre el procedimiento.

#### 4. Evaluación recíproca del trabajo de grupo

En una sesión se explicó a los estudiantes la necesidad de una evaluación individual y una grupal de la actividad, y las ventajas que tendría sobre el método de evaluación tradicional que hace “tabla rasa” entre todos los miembros del grupo, ya que no permite singularizar la aportación de cada integrante.

La actividad de evaluación fue realizada en dos estadios. Uno primero, durante la exposición oral del trabajo, el grupo que exponía era evaluado por el resto de sus compañeros; el segundo, cuando el propio grupo, una vez recibida la calificación del trabajo escrito establecida por el profesor, procedía a la autoevaluación del mismo. Para dotar de más concisión a la evaluación, los criterios de calidad fueron definidos por el profesor.

##### 4.1. Criterios para la evaluación recíproca

A continuación exponemos los criterios que definimos para cada una de las dos modalidades de evaluación:

1) *Evaluación por parte de los alumnos-público de la exposición de cada uno de los trabajos realizada por los compañeros.* En esta tarea el nivel de conflicto es nulo ya que el evaluador es anónimo y puntúa del 1 al 5 los siguientes criterios: a) dominio de los contenidos; b) capacidad de síntesis; c) claridad expositiva y riqueza de vocabulario; d) uso adecuado de las TICs; e) poder de motivación y captación del interés.; f) ajuste al tiempo disponible (17 minutos).

2) *Evaluación recíproca del trabajo escrito.* En esta labor el nivel de cooperación y comunicación entre los miembros del grupo es alto; en la parte negativa estarían los potenciales conflictos entre los componentes del equipo. Ténganse en cuenta que en esta modalidad de evaluación el conjunto va evaluando a cada uno de los miembros y asigna una puntuación según las reglas establecidas al efecto.

Una vez que el profesor ha evaluado el trabajo escrito (sobre 10 puntos para simplificar) dicha calificación se multiplica por el número de estudiantes que integran el grupo y es repartida proporcionalmente a cada uno de ellos en función de su actitud y contribución a la actividad grupal que, a su vez, son valorados a partir de los criterios que se recogen en la plantilla siguiente:

##### Identificación Grupo:

Grupo número:

Nombre de los componentes: Ai

Criterios a evaluar	A1	A2	A3	A4	A5	Puntos
C1: Asistencia a las reuniones de trabajo.						
C2: Interés en el desarrollo de la tarea.						
C3: Preparación teórica previa y búsqueda de						

materiales.						
C4: Aprovechamiento del tiempo.						
C5: Aportación de ideas fundamentadas, constructivas y creativas.						
C6: Respeta las aportaciones de los compañeros, aceptando las críticas.						
C7: Compromiso con los plazos marcados para la realización de la tarea.						
C8: Resolución de problemas y ayuda ante las dificultades.						
C9: Valoración global del trabajo realizado.						
<b>CALIFICACIÓN MEDIA</b>						

Asimismo existen unas normas en el reparto de puntos, que se hace bajo las siguientes reglas: a) cada  $C_i$  tiene una puntuación máxima de 12,5 puntos; b) solo un alumno del grupo puede obtener la máxima puntuación (12,5 puntos) en cada  $C_i$ ; c) no más de dos alumnos pueden tener la misma nota en cada  $C_i$ ; d) la calificación se escala de 0,5 en 0,5 puntos.

#### 4.2. Resultados de la experiencia de evaluación

La muestra que manejamos procede de un total de 29 grupos, 17 compuestos por cinco alumnos, 10 por cuatro alumnos y 2 por tres alumnos. El grado está altamente feminizado y esto se refleja en su composición: 44 alumnos y 77 alumnas.

Para lograr un efecto visual más nítido ordenamos las notas de los miembros del grupo tal que Alumno (i) siempre tiene una nota inferior al Alumno (i + 1), es decir  $A(i) < A(i+1)$ . El elevado número de grupos dificulta su observación en un gráfico por lo que presentamos la información en dos submuestras que hemos denominado como *Nivel éxito I* y *Nivel éxito II*. En general hemos observado una tendencia a la homogeneización de los resultados (ejemplo, grupo 1B,). Este hecho nos sugiere dos ideas contrapuestas: una primera, correcta distribución de tareas entre los alumnos; una segunda, acuerdo tácito entre los miembros del grupo para un reparto proporcional de puntos. Además, los datos muestran otras cuestiones interesantes. Grupos en los que se “premia” al líder, es decir, en donde un alumno –o incluso dos alumnos– obtienen una nota claramente superior a la de los demás componentes (grupos 5B, 8B, por ejemplo). El caso opuesto también se observa, pero en menor medida, y es aquel en el que existe una penalización expresa a algunos miembros del grupo (grupos 4B, 9A).

Definimos Nivel éxito I como aquella situación donde la nota media es superior a 0,7. Los grupos con una nota inferior a 0,7 son un total de cinco y tienen 4 ó 3 miembros, es decir han tenido problemas en la organización interna del trabajo, o no han sabido lograr acuerdos para continuar todos juntos. De estos cinco grupos, tres tienen una nota individual muy homogénea con una diferencia entre igual o inferior 0,15; esto muestra que ha habido una baja intensidad en la ejecución de la actividad.

Sin embargo, en los otros dos casos hay una clara distinción entre las notas de los diferentes alumnos lo que demuestra que, a pesar de haber alcanzado una nota global baja, ha habido una identificación y reconocimiento de que la

contribución de cada uno ha sido diferente. Para este caso particular la autoevaluación pone de manifiesto la ventaja que representa frente al modelo tradicional de que todos los alumnos tengan la misma nota (Gráfico 1).

Gráfico 1. Nivel éxito I

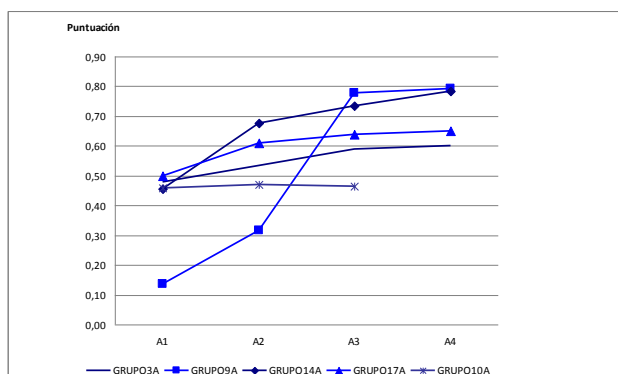
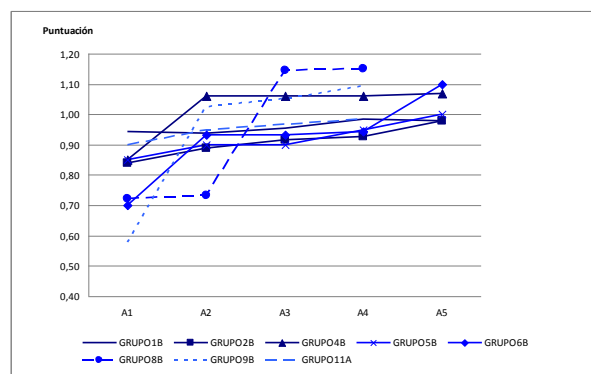


Gráfico 2. Nivel éxito II



Fuente: elaboración propia.

Consideramos Nivel éxito II como aquel en el que la nota media supera el 0,9. En la muestra hay un total de ocho grupos que cumplen este requisito y de nuevo encontramos grupos donde existe una fortísima heterogeneidad a la hora de asignar la nota individual a cada uno de los alumnos (Gráfico 2).

## 5. Comentarios finales

La enseñanza universitaria basada en competencias precisa una renovación adecuada de las técnicas docentes y en la planificación de las asignaturas. El EEES pone en el centro del hecho educativo al estudiante, prima el aprendizaje autónomo de los alumnos con el acompañamiento de los docentes. Entraña compromiso tanto de los estudiantes con su proceso de aprendizaje como de los profesores con la renovación metodológica presente.

En el curso académico 2012-13 desarrollamos una experiencia de innovación educativa en la evaluación del trabajo en grupo de la asignatura de Historia de las Relaciones Laborales, aplicando la evaluación recíproca. Como toda primera experiencia es susceptible de mejora y es nuestra intención seguir explorando las posibilidades que nos ofrecen estas dos herramientas.

A nuestro juicio, la rúbrica y la evaluación recíproca presentan aspectos positivos en la planificación de las materias para los docentes y, claramente, para los alumnos. Son herramientas que hacen transparente el hecho formativo y evaluativo, definen con precisión los criterios de calidad y cómo se alcanzan los distintos niveles de logro. El alumno se implica más en el proceso de aprendizaje y surgen sinergias positivas con sus compañeros.

Creemos que merece la pena llevar a cabo experiencias de este tipo. De hecho para el curso académico 2013-14 hemos obtenido un proyecto de innovación educativa para profundizar en este método de evaluación, concedido por la Unidad de Innovación Educativa de la Universidad de Murcia.

## 6. Bibliografía citada

ARNAIZ SÁNCHEZ, P., HERNÁNDEZ ABENZA, L., y GARCÍA SANZ, M. P. (coords.) (2009), *Experiencias de innovación educativa en la Universidad de Murcia* (2008), Editum, Ediciones de la Universidad de Murcia.

DE MIGUEL DÍAZ, M. (coord.) (2006), *Metodología de enseñanza y aprendizaje para el desarrollo de competencias. Orientaciones para el profesorado universitario ante el espacio europeo de educación superior*, Alianza Editorial, Madrid.

GARCÍA SANZ, M. P. (2008), *Guías docentes de asignaturas de grado en el EEES*, Editum, Ediciones de la Universidad de Murcia.

MARTÍNEZ SEGURA, M. J. (coord.), (2009), *El portafolios para el aprendizaje y la evaluación: utilización en el contexto universitario*, Editum, Ediciones de la Universidad de Murcia.

MORALES VALLEJO, P. (2005), *Implicaciones para el profesor de una enseñanza centrada en el alumno*, Universidad Pontificia de Comillas, documentote trabajo disponible en [https://www.upcomillas.es/eees/Documentos/ense%C3%B1anza\\_centrada\\_%20aprendizaje.pdf](https://www.upcomillas.es/eees/Documentos/ense%C3%B1anza_centrada_%20aprendizaje.pdf)

ZABALZA, M. A. (2002), *La enseñanza universitaria. El escenario y sus protagonistas*, Narcea, Madrid.

## 7. Anexo. Criterios de calidad para la evaluación del trabajo para la asignatura historia de las relaciones laborales

PLANIFICACIÓN DE LA EVALUACIÓN DEL TRABAJO			
Competencias		Criterios de calidad	Puntuación
Específicas asignatura	Transversales		
1	1	1. Presentación del trabajo	2 puntos
2	3	2. Dominio de contenidos	
3	4	3. Expresión escrita	
4	5	4. Exposición del trabajo	

PLANIFICACIÓN DE LA EVALUACIÓN DEL TRABAJO							
Competencias a evaluar		Criterios de calidad	Nivel de logro				(% Puntos)
E	T		Excelente	Bueno	Aceptable	Insuficiente	
1	1	Presentación del trabajo	El trabajo incluye en la portada todos los elementos obligatorios de identificación (título del artículo bien fichado,	El trabajo incluye en la portada todos los elementos obligatorios de identificación (título del artículo bien fichado,	En la portada del trabajo se olvidan uno o dos elementos de identificación (excepto los componentes del grupo), se	En la portada del trabajo se olvidan casi todos los elementos de identificación, se presenta en hojas sueltas, y no se siguen las	(5 %) 0,10
2	3 4						



			asignatura, número del grupo, componentes del grupo, curso y año académico), se presenta correctamente encuadrado, con absoluta limpieza, y cumple con precisión las indicaciones establecidas sobre tipo y tamaño de letra y los márgenes indicados.	asignatura, número del grupo, componentes del grupo, curso y año académico), se presenta grapado y tiene algunas imprecisiones en las indicaciones establecidas sobre tipo y tamaño de letra y los márgenes indicados.	presentan las hojas cogidas con un clips y tiene varias imprecisiones en las indicaciones establecidas sobre tipo y tamaño de letra y los márgenes no están justificados.	indicaciones de tamaño y tipo de letra y los márgenes establecidos. Se comete plagio total o parcial.	
--	--	--	---	--	---	---	--

**PLANIFICACIÓN DE LA EVALUACIÓN DEL TRABAJO**

Competencias a evaluar		Criterios de calidad	Nivel de logro				(% Puntos)
E	T		Excelente	Bueno	Aceptable	Insuficiente	
1 2 3 4	1 3 4 5	<b>Dominio de contenidos</b>	El trabajo incluye todos los elementos mínimos requeridos correctamente desarrollados: índice, análisis del artículo (planteamiento general, objetivo general y objetivos específicos, hipótesis de trabajo, fuentes y metodología, resultados de la investigación), análisis comparativo con otros trabajos sobre la misma cuestión, valoración general y referencias bibliográficas. Además, utiliza adecuadamente los conceptos, términos y fundamentos de la disciplina.	El trabajo incluye todos los elementos mínimos requeridos correctamente desarrollados: índice, análisis del artículo (planteamiento general, objetivo general y objetivos específicos, hipótesis de trabajo, fuentes y metodología, resultados de la investigación), análisis comparativo con otros trabajos sobre la misma cuestión, valoración general y referencias bibliográficas (menos de 5). Además, utiliza adecuadamente los conceptos, términos y fundamentos de la disciplina.	El trabajo incluye los elementos importantes requeridos formulados de forma aceptable: índice, análisis del artículo (planteamiento general, objetivos específicos, hipótesis de trabajo, fuentes y metodología, resultados de la investigación), análisis comparativo con otros trabajos sobre la misma cuestión, valoración general y referencias bibliográficas (menos de 5). Utiliza algunos de los conceptos, términos y fundamentos de la disciplina.	Faltan dos o más elementos importantes del trabajo: índice, análisis del artículo (planteamiento general, objetivos específicos, hipótesis de trabajo, fuentes y metodología, resultados de la investigación), análisis comparativo con otros trabajos sobre la misma cuestión, valoración general y referencias bibliográficas. Los que aparecen están mal planteados y no utiliza correctamente los conceptos, términos y fundamentos de la disciplina. Se comete plagio total o parcial.	(40%) 0,80

**PLANIFICACIÓN DE LA EVALUACIÓN DEL TRABAJO**

Competencias a evaluar		Criterios de calidad	Nivel de logro				(% Puntos)
E	T		Excelente	Bueno	Aceptable	Insuficiente	
1 3	1 3	<b>Expresión escrita</b>	El trabajo se presenta	El trabajo se presenta	El trabajo está medianamente	El trabajo no sigue la	(17,5 %) 0,35



4	4 5		perfectamente estructurado, con alta claridad expositiva, gran dominio del lenguaje y adecuada utilización del vocabulario específico. Se observa adecuada corrección sintáctica y gramatical. El trabajo está realizado con elevada capacidad de síntesis, razonamiento crítico y originalidad.	perfectamente estructurado, con suficiente claridad expositiva, dominio del lenguaje y adecuada utilización del vocabulario específico. Se observa adecuada corrección sintáctica y gramatical. El trabajo está realizado con bastante capacidad de síntesis, razonamiento crítico y originalidad.	estructurado, con moderada claridad expositiva y dominio del lenguaje, y sólo a veces se usa el vocabulario específico. Hay una o dos incorrecciones sintácticas o gramaticales, poco relevantes. El trabajo está realizado con suficiente capacidad de síntesis, razonamiento crítico y originalidad.	estructura establecida. No se domina el lenguaje y el vocabulario es poco técnico y específico. Escasa capacidad de síntesis y razonamiento crítico. Tiene más de dos incorrecciones sintácticas o gramaticales poco relevantes o una o más relevantes. Se comete plagio total o parcial.	
---	--------	--	--	--	--	---	--

PLANIFICACIÓN DE LA EVALUACIÓN DEL TRABAJO							
Competencias a evaluar		Criterios de calidad	Nivel de logro				(% Puntos)
E	T		Excelente	Bueno	Aceptable	Insuficiente	
1 3 4	1 3 4 5	<b>Exposición del trabajo</b>	La exposición del trabajo se presenta perfectamente estructurada. Se observa gran dominio de los contenidos, del lenguaje y uso del vocabulario específico, todo ello con una alta claridad expositiva y adecuada expresividad. La forma de exponer motiva y capta perfectamente el interés de los asistentes. Excelente utilización de las herramientas TIC. El grupo se atiende al tiempo disponible y responde adecuadamente a las preguntas realizadas.	La exposición del trabajo se presenta perfectamente estructurada. Se observa dominio de los contenidos, del lenguaje y uso del vocabulario específico, todo ello con una aceptable claridad expositiva y adecuada expresividad. La forma de exponer motiva y capta el interés de los asistentes. Excelente utilización de las herramientas TIC. El grupo se atiende al tiempo disponible y responde bien a las preguntas realizadas.	La exposición del trabajo se presenta bien estructurada. Se observa un manejo aceptable de los contenidos, del lenguaje y del vocabulario específico. Suficiente claridad expositiva y expresividad. La forma de exponer no motiva y capta el interés de la totalidad de los asistentes. Adecuada utilización de las herramientas TIC. El grupo no se atiende al tiempo disponible y responde desigualmente a las preguntas realizadas.	La exposición del trabajo se presenta mal estructurada. Se observa una utilización inadecuada de los contenidos, del lenguaje y del vocabulario específico. Falta de claridad expositiva y expresividad. La forma de exponer no motiva ni capta el interés de los asistentes. Adecuada utilización de las herramientas TIC. El grupo no se atiende al tiempo disponible ni responde bien a las preguntas realizadas.	(37,5%) 0,75

Nivel de logro	Excelente	Bueno	Aceptable	Insuficiente	Puntuación
Puntuación	1,80-2,00	1,40-1,79	1,00-1,39	0-0,99	2

